

# FM/AM dušas radio

Lietošanas instrukcijas LV



©2014 Sony Corporation

ICF-S80

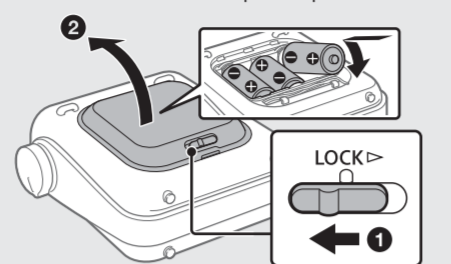
## Darba sākšana

Lai uzturētu ūdensaizsardzības veiktspēju, pārlicinieties, vai bateriju/akumulatoru nodalījuma vāciņš ir cieši aizvērts un kārtīgi noslēgts. Detalizētu informāciju skatiet sadaļā **Ūdensaizsardzības iezīme (izlasiet pirms radio izmantošanas)**.

### 1 Ievietojiet baterijas/akumulatorus.

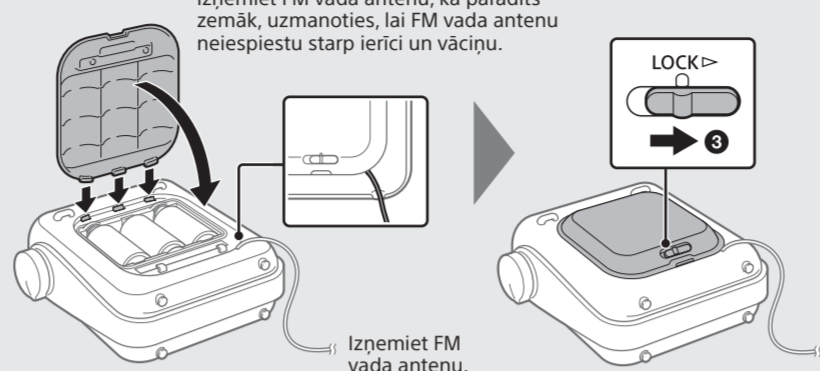
Bidiet bloķēšanas/atbloķēšanas slēdzi bultiņas norādītajā virzienā (1) un atveriet bateriju/akumulatoru nodalījuma vāciņu (2).

Ievietojiet trīs R14 (C lieluma) baterijas/akumulatorus (jāiegādājas atsevišķi). Vienmēr ievietojiet ar baterijas/akumulatora pusī vispirms.



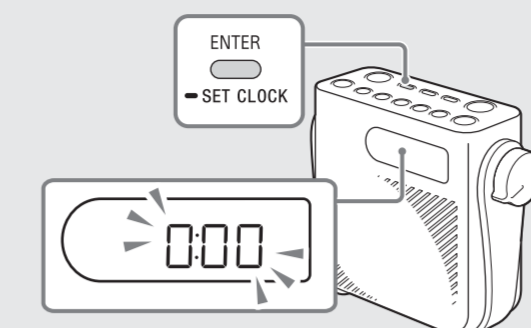
Uzliekot vāciņu, turiet to cieši un bidiet bloķēšanas/atbloķēšanas slēdzi stāvoklī LOCK bultiņas norādītajā virzienā (3).

Izņemiet FM vada antenu, kā parādīts zemāk, uzmanoties, lai FM vada antenu neiespiestu starp ierīci un vāciņu.



### 2 Iestatiet pulksteni.

Ievietojot baterijas/akumulatorus, displejā mirgos 0:00 (vai 12:00 AM). Nospiediet un turiet SET CLOCK, līdz sāk mirgot stundu rādījums.



**Padoms**  
Kad ierīce ir izslēgta, pulkstena rādīšanas režīmu var pārslēgt starp 24 un 12 stundu sistēmu, turot nospiestu + un iepriekšējās iestatīšanas pogu 1, līdz atskan skaņas signāls.

#### Stundas iestatījums



Spiediet + vai -, lai iestatītu stundu.

#### Minūšu iestatījums



Spiediet + vai -, lai iestatītu minūtes.

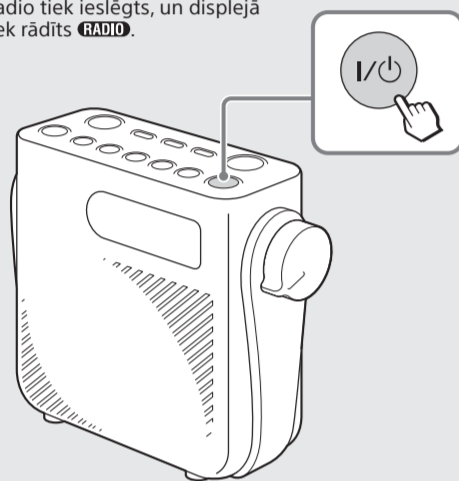
#### Piezīmes

- Ja nekādas darbības netiek veiktas, aptuveni pēc 65 sekundēm pulksteņa iestatīšanas režīms tiek atcelts.
- Ja no ierīces izņemta baterijas/akumulatorus, aptuveni pēc 60 sekundēm pulksteņa iestatījums tiek atiestatīts uz rūpnīcas noklusējuma iestatījumu. Šādā gadījumā vēlreiz iestatiet pulksteni.

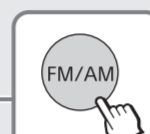
## Radio klausīšanās

### 1 Ieslēdziet radio.

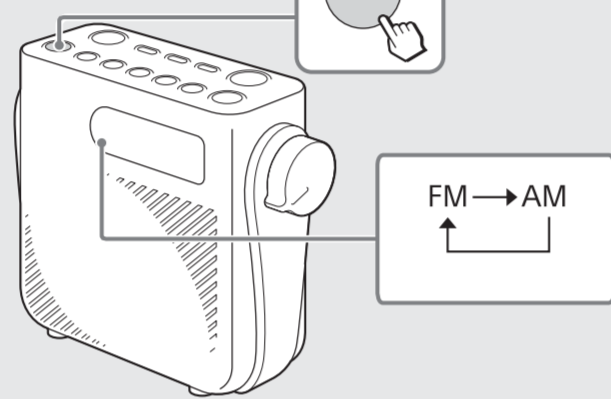
Radio tiek ieslēgts, un displejā tiek rādīts RADIO.



### 2 Izvēlieties joslu.



Vairākkārt nospiežot šo pogu, josla mainās šādi:



### 3 Noskaņojieties uz nepieciešamo staciju.

#### Rādījuma piemērs (noskaņojoties uz FM staciju)



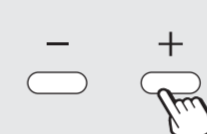
Šobrīd izvēlēta josla. Iedegas FM vai AM.

#### Padoms

Kad tiek rādīts pulkstenis, vienreiz nospiediet + vai -, Displejā uz dažām sekundēm tiek rādīta pašreiz noskaņotās stacijas frekvence.

#### Skaņošana ar automātisko meklēšanu

Ierīce automātiski pārbauda frekvenču diapazonu, vai nav uztveramu staciju. Tiklīdz ir atrasta kāda stacija, aptuveni 3 sekundes ierīce uztver šīs stacijas radio signālu un turpina meklēt nākamo uztveramo staciju.



Nospiediet un turiet nospiestu + vai -, līdz sāk mainīties frekvence.



Tiklīdz izdzirdat 3 sekundes ilgo nepieciešamās stacijas klausīšanās skaņu, 3 sekunžu laikā nospiediet ENTER, ievērojiet, ka, ja nospiežat ENTER, ierīce sāk nākamās stacijas meklēšanu.

#### Manuāla skaņošana

Varat manuāli noskaņoties uz nepieciešamo staciju. Izmantojiet manuālo skaņošanu, lai atrastu konkrētu staciju, piemēram, ja jau iepriekš zināt stacijas frekvenci.



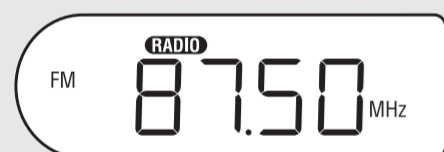
Vairākkārt nospiediet + vai -, līdz notiek noskaņošanās uz nepieciešamo staciju.

## Staciju iepriekšēja iestatīšana

Izmantojot 5 iepriekšējās iestatīšanas pogas, iepriekš iestatiet iecienītās stacijas. Iepriekš iestatīt var 5 FM un 5 AM stacijas.

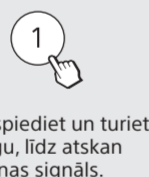
### 1 Noskaņojieties uz nepieciešamo staciju.

Izpildiet iepriekš sadaļā Radio klausīšanās norādīto 1.-3. darbību.



### 2 Nospiediet un turiet nepieciešamo iepriekšējās iestatīšanas pogu (1-5), līdz atskan skaņas signāls un displejā tiek rādīts iepriekšējās iestatīšanas numurs.

#### Piemērs: noskaņotās stacijas iepriekšēja iestatīšana iepriekšējās iestatīšanas pogai 1

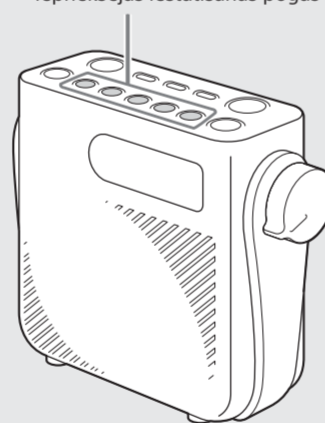


Nospiediet un turiet pogu, līdz atskan skaņas signāls.



Pabeidzot reģistrēšanu, displeja augšējā labajā stūrī iedegas iepriekšējās iestatīšanas numurs.

Iepriekšējās iestatīšanas pogas



#### Padoms

Kad tiek rādīts pulkstenis, vienreiz nospiediet + vai -, Displejā uz dažām sekundēm tiek rādīta pašreiz noskaņotās stacijas frekvence.

### Lai mainītu iepriekš iestatīto staciju

#### 1 Noskaņojieties uz jaunu staciju.

#### 2 Nospiediet iepriekšējās iestatīšanas pogu, kuras staciju vēlaties mainīt, un turiet to, līdz atskan skaņas signāls.

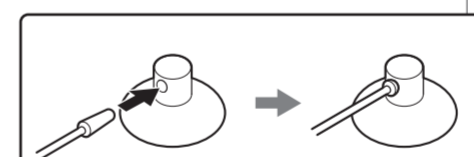
Izvēlētais pogas iepriekš iestatītā stacija tiks aizstāta ar jauno staciju.

## Radio uztveršanas uzlabošana

Ja radio uztveršana nav apmierinoša, to var uzlabot, izmantojot vada antenu (FM) vai pārorientējot pašu ierīci (AM). Ja uztveršanas problēmas joprojām pastāv, mēģiniet mainīt uzstādīšanas vietu uz kādu citu vietu, piemēram, tuvāk logam vai durvīm.

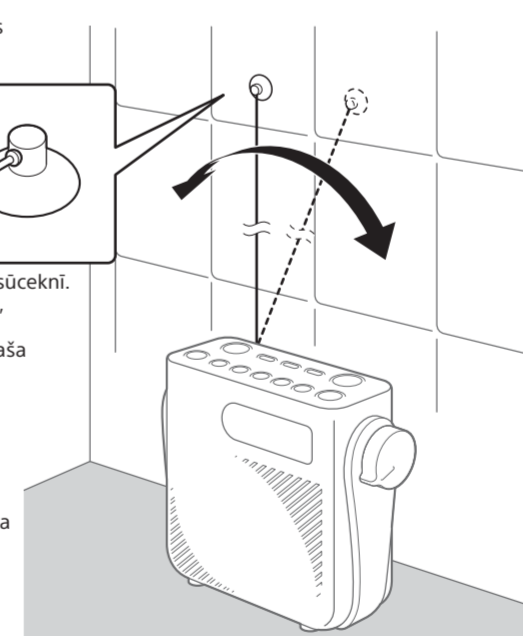
### FM diapazonam

Kārtīgi pievienojiet piesūcekni (ieklaufs komplektācijā), kā parādīts tālāk.



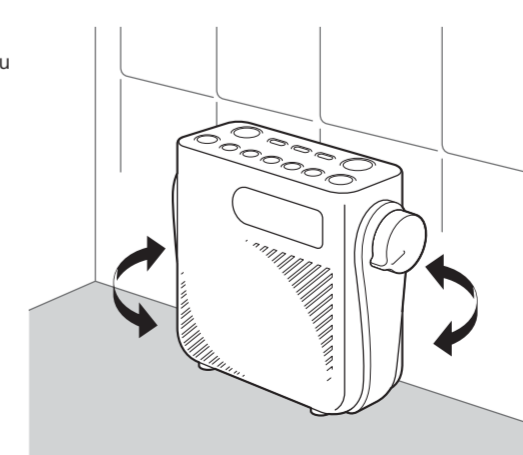
Ievietojiet FM vada antenas galu piesūcekni. Izņemot vada antenu no piesūcekņa, saspiediet vada antenas galu un izņemiet to. Nevelciet ar spēku aiz paša vada, jo tā var nolauzt vada antenu.

Regulējiet FM vada antenas lenķi, lai panāktu labu uztveršanu.



### AM diapazonam

Pārorientējiet pašu ierīci, lai panāktu labu uztveršanu. (Ferīta serdena antena ir iebūvēta ierīcē.)



## Iepriekš iestatītas radio stacijas klausīšanās

### 1 Izvēlieties FM vai AM joslu un nospiediet iepriekšējās iestatīšanas pogu, lai klausītos iepriekš iestatītu staciju.

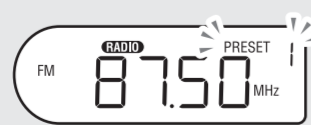
#### Piemērs: iepriekš iestatītas stacijas, kas reģistrēta iepriekšējās iestatīšanas pogai 1, klausīšanās



Izvēlieties FM vai AM joslu.

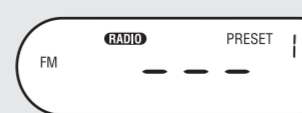


Nospiediet iepriekšējās iestatīšanas pogu 1.



Displejā tiek rādīta frekvence, iedegas iepriekšējās iestatīšanas numurs, un varat klausīties iepriekšējās iestatīšanas pogai 1 reģistrēto staciju.

Ja iepriekšējās iestatīšanas pogai neviena stacija nav iepriekš iestatīta, tiek rādīts "----" (redzams tālāk), bet ierīce atgriežas pie frekvences, kāda bija pirms šīs pogas nospiešanas.

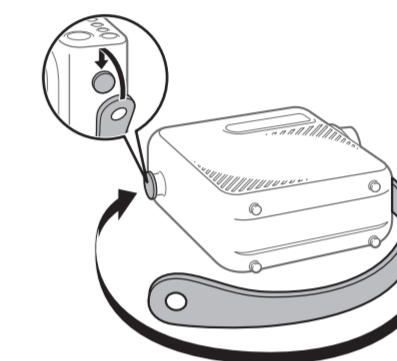


#### Piezīme

Lai nepieļautu iepriekš iestatītās stacijas maiņšanu kļūdas pēc, neturiet iepriekšējās iestatīšanas pogu nospiestu ilgāk par 2 sekundēm.

## Kā piestiprināt siksnīņu.

Iegādes brīdī ir piestiprināts tikai viens siksnīņas gals. Piestipriniet otru galu, kā parādīts tālāk. Lai noņemtu siksnīņu, veiciet darbības pretējā secībā.

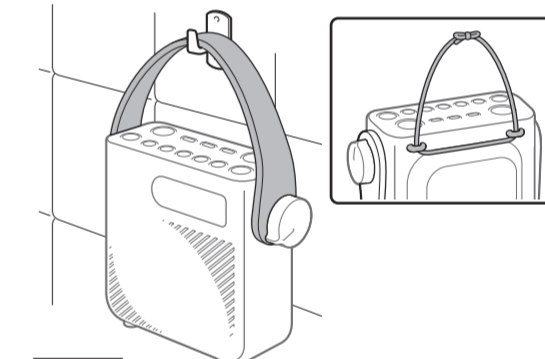


#### Piezīme

Siksnīņas caurumu kārtīgi uzlieciet uz izvirzītās daļas galviņas. Pretējā gadījumā siksnīņa var atvienoties, bet iekārtais radio var nokrist.

## Radio iekāršana

Izmantojot siksnīņu vai saiti (jāiegādājas atsevišķi), šo radio varat iekārt, kā parādīts tālāk.

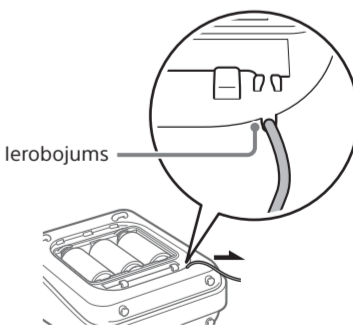


#### Piezīmes

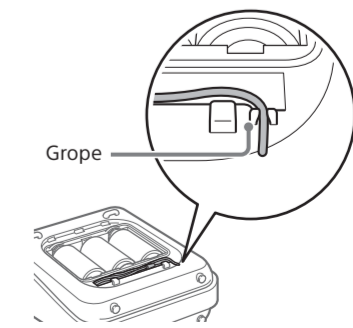
- Neiekariet radio nestabīlā vai tādā stāvoklī, kur tas var viegli nokrist.
- Ja izmantojat saiti, izvēlieties tādu, kas ir pietiekami izturīga, lai izturētu radio svaru, un kārtīgi piesieniet, lai nepieļautu radio nokrišanu.
- Izvaieties no pārmērīgas spiešanas uz siksnīņu vai saiti. Pretējā gadījumā siksnīņa vai saite var pārtrūkt. Uzmanieties, lai pārmērīgi nespieztu uz siksnīņu vai saiti, kad iekarat radio.

## Kā izņemt un uzglabāt FM vada antenu

### FM vada antenas izņemšana



### Vada antenas uzglabāšana

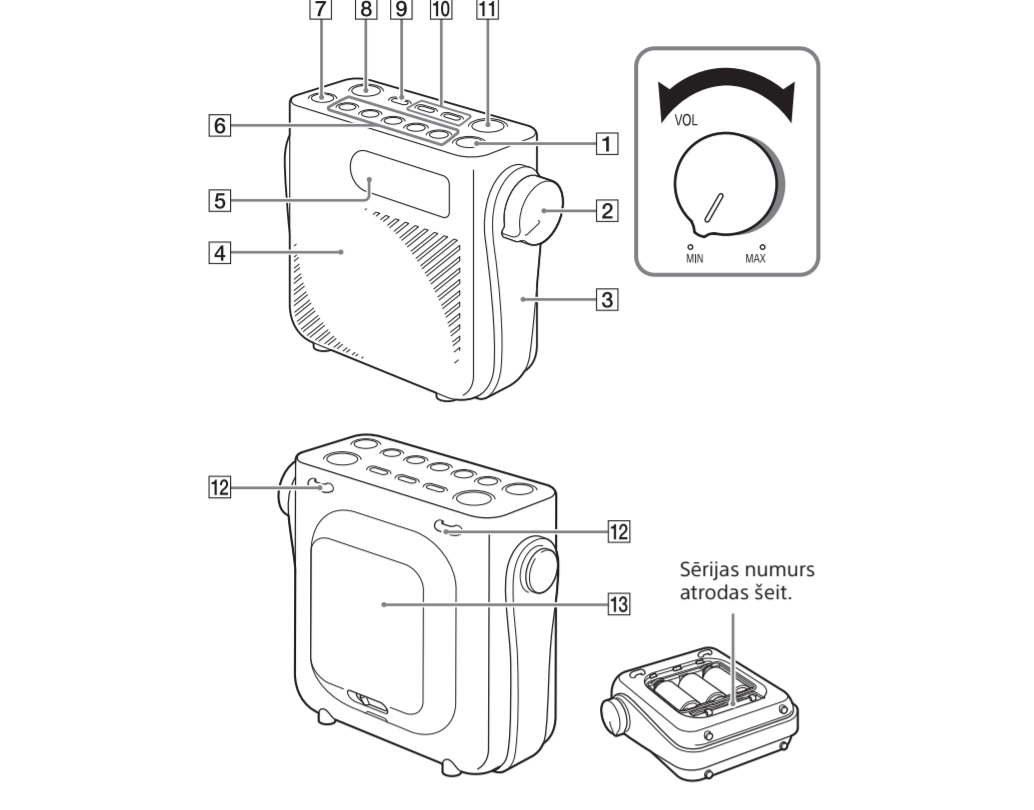


#### Piezīmes

- Ja aizverat bateriju/akumulatoru nodalījumu un FM vada antena ir novietota nepareizi, ūdensaizsardzības veiktspēju nevar uzturēt, jo vada antena tiek iespiesta starp ierīci un bateriju/akumulatoru nodalījuma vāciņu. Virziet vada antenu cauri ierobotajai daļai un pēc tam aizveriet nodalījuma vāciņu.
- Novietojot vada antenu uzglabāšanai, virziet to cauri gropī un uzmanieties, lai tā neizvirzās ārpus kabelim atvēlētas vietas.

## Daļu un vadības pogu rādītājs

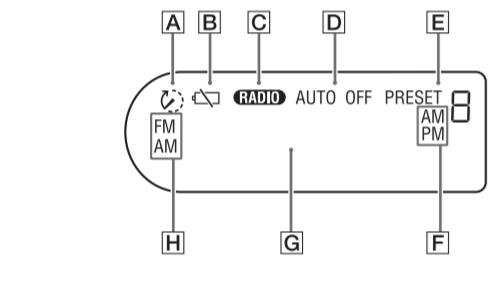
##### Ierīce



- 1** Poga I/⏏ (barošana)
- 2** Skajuma vadība
- 3** Siksnina
- 4** Skajrunis
- 5** Displejs
- 6** Iepriekšējās iestatīšanas pogas\*
- 7** Poga FM/AM
- 8** Poga TIMER SET/ON/OFF (atpakaļskaitīšanas taimeram)
- 9** Poga ENTER/SET CLOCK (turot nospiestu šo pogu, notiek pāriešana pulksteņa iestatīšanas režīmā.)
- 10** Poga + un −
- 11** Poga AUTO/OFF
- 12** Cilpiņas saitei
- 13** Bateriju/akumulatoru nodalījuma vāciņš

\* Uz iepriekšējās iestatīšanas pogas 3 ir sautaustāms punktiņš. Darbinot radio, sataustāmo punktiņu izmantojiet kā atskaites vietu.

##### Displejs



- A** Mirgo atpakaļskaitīšanas taimera iestatīšanas laikā un deg atpakaļskaitīšanas taimera darbības laikā.
- B** Deg vai mirgo, ja ir mazs atlikušais bateriju/akumulatora lādīšs. Tiklīdz šis indikators sāk mirgot, aizstājiet ar jaunām visas baterijas/akumulatorus.
- C** Iedegas, kad ierīce uztver radio signālu.
- D** Mirgo automātiskās izslēgšanās taimera iestatīšanas laikā, bet deg automātiskās izslēgšanās taimera darbības laikā.

##### Padoms

Kad skajuma līmenis ir minimāls, pārbaudot indikatoru **RADIO**, varat noskaidrot, vai ierīce saņem radio signālu.

## Ērtas funkcijas

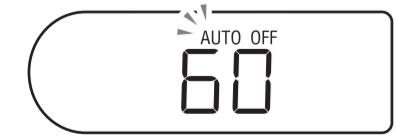
### Automātiskās izslēgšanās taimers

Radio automātiski izslēdzas, tiklīdz ir pagājis iestatīts laiks (minūtēs). Izmantojot šo funkciju, varat izvairīties no tā, ka aizmirstat izslēgt šo ierīci.

##### 1 Nospiediet AUTO OFF.

Displejā sāk mirgot indikators AUTO OFF, kā arī tiek rādīts noklusējuma iestatījums (60). Ja AUTO OFF nospiežat brīdī, kad radio ir izslēgts, tas ieslēdzas automātiski.

##### 2 Kamēr mirgo indikators AUTO OFF, vairākkārt nospiediet AUTO OFF, lai izvēlētos nepieciešamo iestatījumu.



Katrā šīs pogas nospiešanas reizē ilgums (minūtēs) displejā mainās šādi:

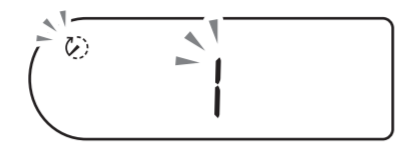
**60** → **45** → **30** → **20** → **OFF** ← **10**

## Atpakaļskaitīšanas taimers

Ar 1 minūtes intervāliem (maksimums 90 minūtes) varat iestatīt atpakaļskaitīšanas taimeru. Beidzot atpakaļskaitīšanu, brīdinājuma signāls atgādina par laika beigšanos.

##### 1 Nospiediet TIMER SET/ON/OFF.

Displejā sāk mirgot 🕒: un 1\* (noklusējuma iestatījums).



\* 1 mirgo tikai pirmajā iestatīšanas reizē. Pēc tam mirgo iepriekš izvēlētais atpakaļskaitīšanas laiks (minūtēs).

##### 2 Kamēr displejā mirgo 🕒: un 1 (noklusējuma iestatījums), spiediet + vai −, lai diapazonā no 1 līdz 90 minūtēm iestatītu atpakaļskaitīšanas taimeru.

##### 3 Nospiediet TIMER SET/ON/OFF vai ENTER.

🕒: un izvēlētais atpakaļskaitīšanas laiks pārstāj mirgot, un, atskanot skaņas signālam, tiek sākta atpakaļskaitīšana. Beidzoties atpakaļskaitīšanai, sāk mirgot 🕒: un 0:00, kā arī aptuveni 60 minūtes skan brīdinājuma signāls.

##### Lai pārtrauktu brīdinājuma signāla skanēšanu

Nospiediet jebkuru pogu.

### Lai pārtrauktu atpakaļskaitīšanas taimera darbību

Nospiediet TIMER SET/ON/OFF. Atpakaļskaitīšanas taimers tiks atcelts, un displeja logā tiks rādīts pašreizējais laiks.

### Lai iepriekšējās iestatīšanas pogām iepriekš iestatītu bieži izmantojamus atpakaļskaitīšanas taimera iestatījumus

5 iepriekšējās iestatīšanas pogām varat iepriekš iestatīt bieži izmantojamus atpakaļskaitīšanas taimera iestatījumus.

- Nospiediet TIMER SET/ON/OFF un, spiežot + vai −, izvēlieties atpakaļskaitīšanas laiku.
- Nospiediet un turiet nepieciešamo iepriekšējās iestatīšanas pogu (1–5), līdz atskan skaņas signāls un displejā tiek rādīts iepriekšējās iestatīšanas numurs.

### Lai izmantotu iepriekš iestatīto atpakaļskaitīšanas taimeru

- Nospiediet TIMER SET/ON/OFF.
- Kamēr displejā mirgo 🕒: un iepriekš iestatīts atpakaļskaitīšanas laiks, nospiediet nepieciešamo iepriekšējās iestatīšanas pogu.
- Nospiediet TIMER SET/ON/OFF vai ENTER. Atskanot skaņas signālam, tiek sākta atpakaļskaitīšana.

##### Piezīmes

- Atpakaļskaitīšanas taimeru noklusējuma iestatījumi ir 3 minūtes (poga 1), 10 minūtes (poga 2), 20 minūtes (poga 3), 40 minūtes (poga 4) un 60 minūtes (poga 5). Tiklīdz veicat savu atpakaļskaitīšanas taimeru iepriekšējo iestatīšanu, jūsu iestatījumi pārāksta noklusējuma iestatījumus.
- Ja no ierīces izņemat baterijas/akumulatorus, aptuveni pēc 60 sekundēm iepriekš iestattie atpakaļskaitīšanas laika iestatījumi tiek atiestatīti uz noklusējuma iestatījumiem. Šādā gadījumā vēlreiz veiciet atpakaļskaitīšanas laika iestatījumu iepriekšējo iestatīšanu.
- Pat tad, ja radio tiek izslēgts, nospiežot I/⏏ vai ar automātiskās izslēgšanās taimera funkciju, atpakaļskaitīšana tiek turpināta līdz beigām.

##### Padoms

Lai atpakaļskaitīšanas laikā pārbaudītu, kādu staciju pašlaik klausāties, nospiediet + vai −. Displejā uz dažām sekundēm tiks parādīta pašreiz izvēlēta josla un frekvence.

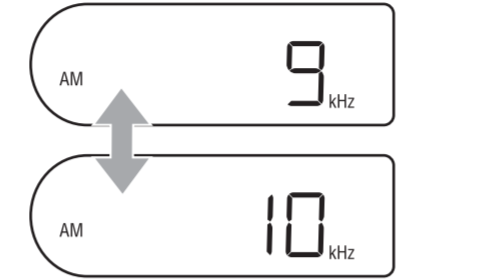
### Lai mainītu AM skaņošanas intervālu

Šī funkcija darbojas visos modeļos, izņemot Ziemeļamerikai un Eiropai paredzēto modeli.

##### 1 Nospiediet I/⏏, lai izslēgtu radio.

##### 2 Nospiediet un ilgāk par 4 sekundēm turiet nospiestu AUTO OFF, vienlaikus turot nospiestu iepriekšējās iestatīšanas pogu 1.

Līdz ar skaņas signāla atskaņošanu tiek mainīts AM skaņošanas intervāls, un displejā tiek rādīts jaunais iestatījums (9 kHz vai 10 kHz).



Ikreiz, kad nospiežat un turat šīs pogas, cikliski mainās AM skaņošanas intervāls. Mainot skaņošanas intervālu, tiek dzēstas visas ierīcē iepriekš iestatītais AM stacijas. Pēc skaņošanas intervāla nomainas vēlreiz veiciet staciju iepriekšējo iestatīšanu.

##### Piezīme

AM skaņošanas intervālu var mainīt tikai tad, kad radio ir izslēgts. Jau iepriekš noteikti ieslēdziet radio.

## BRĪDINĀJUMS

Neuzstādiēt ierīci norobežotā vietā, piemēram, grāmatplauktā vai iebūvētā skapītī.

Nepakļaujiet ierīci atklātas liesmas avotu (piemēram, aizdegtais sveces) iedarbībai.

Nosaukuma plāksnīte un svarīga informācija par drošību atrodas uz ierīces apakšējā paneļa.

Nepakļaujiet baterijas/akumulatorus vai aparātu ar ievietotām baterijām/akumulatoriem pārmērīgam karstumam, piemēram, saules stariem, ugunij vai tamlīdzīgi.

### Klientiem Eiropā

##### Paziņojums klientiem: turpmākā informācija attiecas tikai uz iekārtu, kas pārdota valstī, uz kuru attiecas ES direktīvas.

Šī produkta ražotājs ir Sony Corporation, 1-7-1 Konan Minato-ku Tokyo, 108-0075, Japāna (vai arī ražots šī uzņēmuma vārdā). Jautājumi saistībā ar produkta atbilstību Eiropas Savienības likumdošanai ir jāuzdod pilnvarotajam pārstāvim Sony Deutschland GmbH, Hedelfinger Strasse 61, 70327 Stuttgart, Vācija. Ja rodas jautājumi par remontu vai garantiju, skatiet atsevišķos servisa vai garantijas dokumentos norādītās adreses.

##### Atbrīvošanās no nolietotām baterijām/akumulatoriem, kā arī elektriskām un elektroniskām iekārtām (attiecas uz Eiropas Savienību un citām Eiropas valstīm ar atsevišķu savākšanas sistēmu)

Šis apzīmējums uz produkta, baterijas/akumulatora vai iepakojuma norāda, ka ar šo produktu un baterijām/akumulatoriem nedrīkst rīkoties kā ar mājsaimniecības atkritumiem. Noteiktām baterijām/akumulatoriem šis apzīmējums, iespējams, tiek izmantots kopā ar kādu ķīmisko simbolu. Dzīvsudrabiņa (Hg) vai svina (Pb) ķīmiskais simbols tiek pievienots, ja baterijā/akumulatorā ir vairāk par 0,0005% dzīvsudraba vai 0,004% svina. Nodrošinot pareizu atbrīvošanos no šiem produktiem un baterijām/akumulatoriem, palīdzēsīt nepieļaut iespējamo negatīvo ietekmi uz vidi un cilvēku veselību, ko varētu izraisīt neatbilstoša šādu atkritumu apstrāde. Materiālu pārstrāde palīdzēs taupīt dabas resursus.

Ja drošības, veiktspējas vai datu integritātes iemeslu dēļ ierīcei nepieciešams pastāvīgs savienojums ar iebūvētu bateriju/akumulatoru, šādu bateriju/akumulatoru drīkst nomainīt tikai kvalificēts servisa speciālists. Lai nodrošinātu pareizu šādās baterijas/akumulatora, kā arī elektriskās vai elektroniskās iekārtas apstrādi, beidzoties produkta kalpošanas laikam, nododiet šos produktus atbilstošā savākšanas vietā elektrisko un elektronisko iekārtu pārstrādei. Visu pārējo bateriju/akumulatoru gadījumā, skatiet sadaļu par to, kā no produkta droši izņemt bateriju/akumulatoru. Bateriju/akumulatoru nododiet atbilstošā savākšanas vietā izlietoto bateriju/akumulatoru pārstrādei. Lai iegūtu detalizētāku informāciju par šī produkta vai baterijas/akumulatora pārstrādi, sazinieties ar vietējo pašvaldību, mājsaimniecības atkritumu apsaimniekotāju vai veikalu, kurā iegādājāties šo produktu vai bateriju/akumulatoru.

##### UZMANĪBU!

Jūs tiekāt brīdināts, ka, veicot jebkādas šajā rokasgrāmatā tieši neaļautas izmaiņas un modifikācijas, varat zaudēt tiesības izmantot šo iekārtu.

<b>Produkta iezīmes</b> <ul style="list-style-type: none"><li>Aizsargāts pret ūdens šļakstiem (novērtējums IPX4) izmantošanas vannas istabā, dušā u.c.</li> <li>FM un AM uztveres skaņošana meklējot un manuāli.</li> <li>Divas taimeru funkcijas: 90 minūšu atpakaļskaitīšanas taimers un automātiskās izslēgšanās taimers.</li> <li>5 iepriekšējās iestatīšanas atmiņas pogas ērtai noskaņošanai un atpakaļskaitīšanas taimera lietošanai.</li></ul>
--

## Ūdensaizsardzības iezīme (izlasiet pirms radio izmantošanas)

Šī produkta ūdensaizsardzības veiktspēja Šim produktam ir izturības pret ūdens uzšakstīšanos\* specifikācija, kas atbilst IPX4\*\* ūdensaizsardzībai, kā norādīts standartā IEC60529. Apmaluku nodrošinātas aizsardzības pakāpes (IP kods) sadalās Aizsardzības pret ūdens iekļūšanu pakāpēs. Atkarībā no lietojuma ierīcē iekļūkušais ūdens var izraisīt aizdegšanos, elektrošoku vai nepareizu darbību. Izmantojiet radio, pilnībā izprotot tālāk norādīto informāciju.

- \* Bateriju/akumulatoru nodalījuma vācinam ir jābūt kārtīgi aizvērtam un noslēgtam.
- \*\* Aizsargāts pret ūdens šļakstiem no visām pusēm bez kaļtīgas iedarbības uz radio funkciju.

<b>Šķidrums*</b> , uz kuru attiecas ūdensaizsardzības veiktspējas specifikācijas:	
<b>Attiecas</b>	Saldūdens, krāna ūdens
<b>Neattiecas</b>	Augstāk neuzkaitīti šķidrumi (ar mazgāšanas līdzekļiem vannas līdzekļiem sajaukts ūdens, avota ūdens, karsts ūdens, baseina ūdens, jūras ūdens u.tml.)

- \* Neizmantojiet šo produktu, jūrā, baseinā, avotā un saunā. Sālsūdens, hlorēts ūdens, sērs un karsts ūdens var izraisīt nepareizu darbību.

Radio ūdensaizsardzības veiktspējas rādītāji ir iegūti mūsu mērījumos saskaņā ar iepriekš aprakstītajiem nosacījumiem. Ņemiet vērā, ka garantija nekompensē darbības traucējumus, kas radušies klienta nepareizas rīcības dēļ, iemērcot ierīci ūdenī.

##### Lai uzturētu ūdensaizsardzības veiktspēju

Pārbaudiet tālāk norādīto informāciju un izmantojiet radio pareizi.

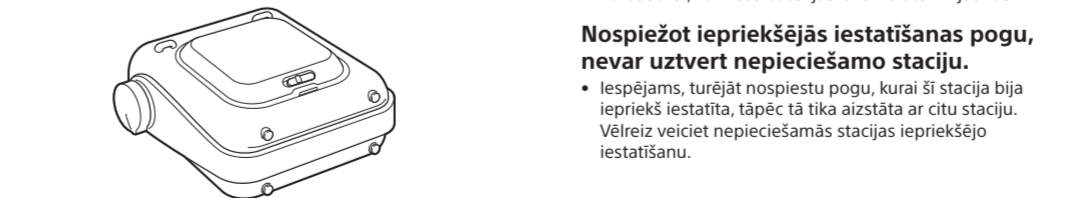
- Bateriju/akumulatoru nodalījuma vācinam ir svarīga ūdensaizsardzības veiktspējas uzturēšanas loma. Izmantojot radio, pārliecinieties, vai vāciņš ir cieši aiztaisīts un kārtīgi noslēgts. Aizverot vāciņu, uzmanieties, lai nepiederotī priekšmeti, piemēram, gruži, mati u.c., netiktu iespiesti starp gumijas blīvēi un vāciņa aizmugures saskares virsmu. Ja nepiederotā priekšmeta dēļ vāciņš netiek kārtīgi aiztaisīts, bateriju/akumulatoru nodalījumā var iekļūt ūdens un izraisīt nepareizu darbību. Ja nepiederotī priekšmeti pieļip gumijas blīvēi vai vāciņa aizmugures saskares virsmai, noslaukiet tos ar mikstu drāniņu, kas nepūksnājas.
- Aizverot vāciņu pēc FM vada antenas izņemšanas, uzmanieties, lai FM vada antenu neiespiestu starp ierīci un bateriju/akumulatoru nodalījuma vāciņu.
- Ja rodas gumijas blīves bojājumi, iespiedumi vai skrāpējumi, ūdensaizsardzības veiktspēja var nesaglabāties. Turklāt atkarībā no radio izmantošanas ilguma apkārtējā vidē iespējama gumijas blīves deformēšanās vai saplaisāšana. Lai uzturētu ūdensaizsardzības veiktspēju, iesakām reizi gadā nomainīt gumijas blīvi. (Nomainīa ir maksas pakalpojums.) Lai iegūtu detalizētu informāciju, sazinieties ar tuvāko Sony izplatītāju vai servisa centru.



- Šis produkts nav izturīgs pret ūdens spiedienu. Liela ūdens spiediena dēļ neiegremdējiet ierīci ūdenī, kā arī neļiejiet uz tās ūdeni tieši no krāna. Turklāt neļiejiet ūdeni tieši no dušas uzgāļa, ja attālums starp dušas uzgāli un ierīci ir pārāk mazs (mazāks par aptuveni 30 cm). Ja izmantojat dušas aprikojumu ar ūdens strūkļas funkcijām ķermeņa masāžai, uzmanieties, lai ūdeni neļietu tieši uz ierīces. Ja ūdens tiek liets tieši uz ierīces, liela ūdens spiediena dēļ tas var iekļūt ierīcē.
- Neļietojiet neatstājiet radio ļoti karstā (vairāk par 40 °C) vai aukstā (mazāk par 0 °C) vidē. Deformācijas vai bojājumu dēļ ūdensaizsardzības veiktspēja var nesaglabāties. Ja radio lietojat vidē, kuras temperatūra ir mazāka par 0 °C, uz ierīces esošais mitrums sasals un ierīce var nedarboties pareizi.
- Neļiejiet karstu ūdeni un neļietojiet matu žāvētāju vai līdzīgas ierīces, lai pūstu karstu gaisu tieši uz ierīces un žāvētu uz tās nonākušo mitrumu. Turklāt nekad neļietojiet radio karstā vietā, piemēram, saunā vai krāsns tuvumā.
- Uzmanieties, lai nenomestu ierīci zemē un nepakļautu to mehāniskiem triecieniem. Deformācija vai bojājumi var paslīcināt ūdensaizsardzības veiktspēju.

##### Kā rūpēties par mitru radio

- Ja radio ilgācijai tiek atstāts mitrs, uz ierīces var veidoties kaļķakmens vai pelējums. Noteikti noslaukiet visu mitrumu pēc radio lietošanas un izžāvējiet ierīci labi ventilējamā telpā.
- Ipaši, ja atrodaties aukstā reģionā, pēc lietošanas ar mikstu, sausu drāniņu noslaukiet visu mitrumu no ierīces virsmas. Ierīci atstājot mitru, var izraisīt nepareizu darbību, ja šīs mitrums sasalst.
- Ja ūdens iekļūst skaļruna režģī (priekšējā paneļa atverē), audio kvalitāte var šķist divaina, bet tā nav nepareiza darbība. Ja tā notiek, novietojiet radio uz mikstas, sausas drānīņas vai dvieļa ar priekšpusi uz leju, lai ūdenim ļautu iztect no režģa. Pēc tam atstājiet radio telpas temperatūrā un žāvējiet ierīci, līdz tā vairs nav mitra.



## Piesardzības pasākumi

- Izmantojiet radio tikai ar trim R14 (C lieluma) baterijām/akumulatoriem (jāiegādājas atsevišķi).
- Izvairieties no pakļaušanas gaļēju temperatūru, tiešas saules gaismas, smīlšu, putekļu un mehānisku triecien iedarbībai. Nekad neatstājiet automašīnā, kas ir novietota saulē.
- Ja kāds ciets priekšmets iekrīt ierīcē, izņemiet baterijas/akumulatorus un pirms turpmākas darbīšanās lūdziet ierīci pārbaudīt kvalificētam servisa darbiniekam.
- Korpusa tīrīšanai izmantojiet mikstu, sausu drāniņu. Neļietojiet nekādus šķīdinātājus, piemēram, alkoholu vai benzīnu, kas varētu sabojāt virsmas apdari.
- Nepakļaujiet ierīci nekādiem triecieniem un pārmēriem grūdieniem. Var saplīst displeja stikls, un plāisais un lausks var izraisīt savainojumus. Ja displejs ir sabojāts, pārtrauciet ierīces lietošanu un nesiztieciēt saplūkušās vai iepļusušās daļas.

##### Piezīmes par bateriju/akumulatoru nomaīņu

- Ja ūdens iekļūst bateriju/akumulatoru nodalījumā, izņemiet baterijas/akumulatorus un noslaukiet bateriju/akumulatoru nodalījuma iekšpusi un nodalījuma vāciņu, un ļaujiet tiem nožūt. Ipaši uzmanieties, lai neatstātu mitrumu ap bateriju/akumulatoru kontaktiem.
- Nekad nemainiet baterijas/akumulatorus ar mitrām rokām. To darot, var saņemt strāvas triecienus.
- Ja bateriju/akumulatoru enerģija samazinās līdz noteiktam līmenim, iespējama skaņas pavājināšanās vai kroplojumi, kā arī displejā sāk mirgot bateriju/akumulatoru indikators (🔋). Pēc tam, baterijām/akumulatoriem pilnībā izlādējoties, indikators vairs nemirgo, bet deg pastāvīgi un barošana izslēdzas. Šādā gadījumā aizstājiet visas baterijas/akumulatorus ar jauniem.
- Noteikti aizstājiet baterijas/akumulatorus 60 sekunžu laikā pēc ierīces izslēgšanās un bateriju/akumulatoru izņemšanas. Citādi tiks inicializēti tādi iestatījumi kā pulksteinis, iepriekš iestatītais atpakaļskaitīšanas taimers un iepriekš iestatītās stacijas. Šādā gadījumā vēlreiz veiciet nepieciešamo iestatīšanu. Ievērojiet, ka bateriju/akumulatoru indikators (🔋) paliek iedegts pat pēc bateriju/akumulatoru nomainas. Bateriju/akumulatoru indikators pazūd, kad pēc bateriju/akumulatoru nomainas ieslēdzat radio.
- Neļietojiet kopā vecas un jaunas baterijas/akumulatorus, kā arī atšķirīgu veidu baterijas/akumulatorus.
- Ja ierīci ilgāku laiku neļietosī, izņemiet no tās baterijas/akumulatorus. Atkārtoti lietojot radio, veiciet nepieciešamo iestatīšanas, piemēram, pulksteņa, iepriekš iestatīto staciju un atpakaļskaitīšanas laiku iestatīšanu.
- Nepakļaujiet ierīces ar ievietotām baterijām/akumulatoriem pārmērīgam karstumam, piemēram, saules stariem, ugunij vai tamlīdzīgi.

##### Bateriju/akumulatoru noplūdes gadījumā

Ja izplūdis bateriju/akumulatoru šķidrums, neatlieciet to ar kāliām rokām.

Ierīce var būt palicis bateriju/akumulatoru šķidrums. Sazinieties ar tuvāko Sony izplatītāju.

Ja bateriju/akumulatoru šķidrums nokļūst acīs, neberziet tās, jo iespējama redzes zaudēšana. Ātri izskalojiet acis ar lielu tīra ūdens daudzumu un nekavējoties meklējiet medicīnisko palīdzību.

Ja bateriju/akumulatoru šķidrums nonāk uz ķermeņa vai apģērba, iespējami apdegumi vai savainojumi. Ātri noskalojiet ar tīru ūdeni un meklējiet medicīnisko palīdzību, ja rodas ādas iekaisums vai savainojums.

**Ja rodas jautājumi vai problēmas saistībā ar ierīci, sazinieties ar tuvāko Sony izplatītāju.**

## Problēmu novēršana

Ja pēc šo pārbaūžu veikšanas problēmas neatiek novērstas, sazinieties ar tuvāko Sony izplatītāju.

##### Displejs ir aptumšots vai netiek rādīti nekādi rādījumi.

- Radio tiek izmantots ļoti augstā vai zemā temperatūrā vai pārmērīgi mitrā vietā.

##### Ļoti vāja vai pārtraukta skaņa vai nepietiekami laba uztveršana.

- Ja baterijas/akumulatori izlādējušies, aizstājiet visas ar jauniem.

- Lai uzlabotu radio uztveršanu, mainiet uzstādīšanas vietu uz kādu citu vietu, piemēram, tuvāk logam vai durvīm.

##### No skaļruņa dzirdama dūksana vai troksnis.

- Ja radio tuvumā ir novietots mobilais tālrunis, no radio var būt dzirdams skaļš troksnis. Turiet tālruni tālāk no radio.

##### Ātri izlādējas baterijas/akumulatori.

- Noteikti izslēdziet radio, ja to neļietojat. Detalizētu informāciju par aptuveno bateriju/akumulatoru darbības ilgumu skatiet sadaļas Specifikācijas punktā Bateriju/akumulatoru darbības ilgums.
- Tiklīdz sāk mirgot 🔋, aizstājiet ar jaunām visas baterijas/akumulatorus.
- Pareizai lietošanai baterijām/akumulatoriem ir norādīts ieteicamais derīguma termiņš. Izmantojot baterijas/akumulatorus ar beigušos derīgumu, to darbības ilgums būs ļoti īss. Pārbaudiet bateriju/akumulatoru derīguma termiņu un, ja tas ir beidzies, aizstājiet ar jaunām baterijām/akumulatoriem.

##### Bateriju/akumulatoru indikators (🔋) paliek iedegts pat pēc bateriju/akumulatoru nomaīpas.

- Vienreiz izslēdziet un no jauna ieslēdziet radio.
- Pārbaudiet, vai visas baterijas/akumulatori ir jaunās.

##### Nospiežot iepriekšējās iestatīšanas pogu, nevar uztvert nepieciešamo staciju.

- Iespējams, turējāt nospiestu pogu, kurai šī stacija bija iepriekš iestatīta, tāpēc tā tika aizstāta ar citu staciju. Vēlreiz veiciet nepieciešamās stacijas iepriekšējo iestatīšanu.

## Lietotāja registrācija

<b>Klientiem Eiropā</b>
Reģistrējieties tūlīt bezmaksas jauninājumu saņemšanai: <a href="http://www.sony-europe.com/myproducts">www.sony-europe.com/myproducts</a>

## Specifikācijas

<b>Laika rādījums</b>
12/24 stundu sistēma (var izvēlēties)
<b>Frekvenču diapazons</b>
FM
87,5 MHz–108 MHz (50 kHz solis)
AM
Eiropas modelis
531 kHz–1602 kHz (9 kHz solis)
Citi modeļi
531 kHz–1602 kHz (9 kHz solis)
530 kHz–1710 kHz (10 kHz solis)

<b>Starpfrekvence</b>
FM: 128 kHz
AM: 45 kHz

<b>Skaļrunis</b>
Aptuveni 7,7 cm diametrs, 8 Ω, monofonisks