

# Sistemi i komponentit Hi-Fi mikro

**AL** Udhëzimet e përdorimit



©2012 Sony Corporation



## PARALAJMËRIM

Për të reduktuar rrezikun e zjarrit, mos mbuloni hapësirën e ajrimit me gazeta, mbulesa tavoline, perde, etj. Mos vendosni mbi aparaturë burime me flakë të pambrojtur siç janë qirinjtë e ndezur.

Për të reduktuar rrezikun e zjarrit ose goditjeve elektrike, kjo aparaturë nuk duhet të ekspozohet ndaj pikimeve ose shtërkajeve me ujë dhe mbi aparaturë nuk duhen vendosur objekte të mbushura me lëng, siç janë vazot.

Mos e instaloni pajisjen në një hapësirë të kufizuar, si në një raft librash ose në një mobilie inkaso.

Duke qenë se spina kryesore e ushqyesit përdoret për të shkëputur ushqyesin nga rrjeti elektrik, lidhieni atë me një prizë lehtësisht të arritshme rryme të drejtpërdrejtë. Nëse vini re një anomali në të, shkëputeni menjëherë nga priza e rrymës së drejtpërdrejtë.

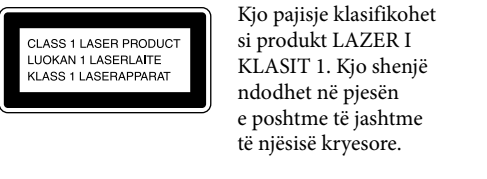
Mos ekspozoni bateritë ose aparaturën me bateri të instaluara ndaj nxehtësisë së tepurur siç janë drita e diellit, zjarri ose të ngjashme me to.

Ushqyesi nuk shkëputet nga rrjeti elektrik për sa kohë që është e lidhur me prizën e rrymës së drejtpërdrejtë, edhe nëse njëjta kryesore vetë është e fikur.

Plakëza ndodhet në pjesën e poshtme të jashtme të njësisë kryesore dhe mbi sipërfaqen e ushqyesit.

### KUJDE

Përdorimi i mjeteve optike me këtë produkt do të rrisë rrezikun ndaj syve.



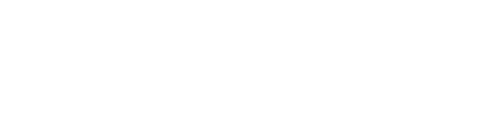
Kjo pajisje klasifikohet si produkt LAZER I KLASIT 1. Kjo shenjë ndodhet në pjesën e poshtme të jashtme të njësisë kryesore.

### Njoftim për klientët: informacioni i mëposhtëm aplikohet vetëm për pajisjet e shitura në vendet ku aplikohen direktivat e BE-së.

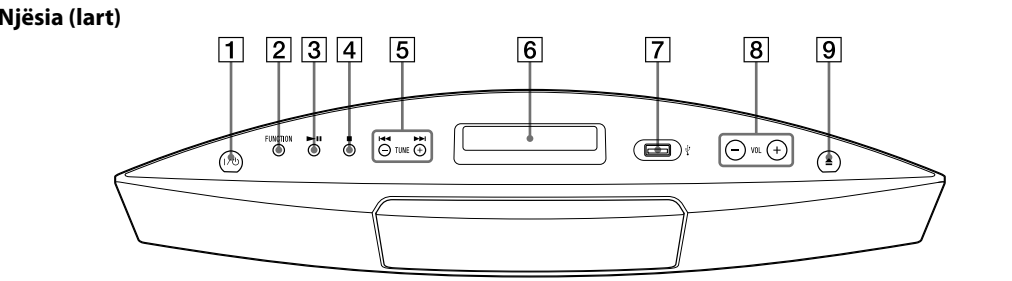
Prodhuesi i këtij produkti është Sony Corporation, 1-7-1 Konan Minato-ku Tokyo, 108-0075 Japan. Përfaqësuesi i autorizuar për EMC dhe sigurinë e produktit është Sony Deutschland GmbH, Hedelfinger Strasse 61, 70327 Stuttgart, Germany. Për çdo çështje shërbimi ose garancie, ju lutemi referojuni adresave që jepen në dokumentet e veçanta të shërbimit ose garancisë.

### Hedhja e pajisjeve të vjetra elektrike dhe elektronike (E aplikueshme në Bashkimin Evropian dhe vendet e tjera evropiane me sisteme grumbullimi të diferencuar)

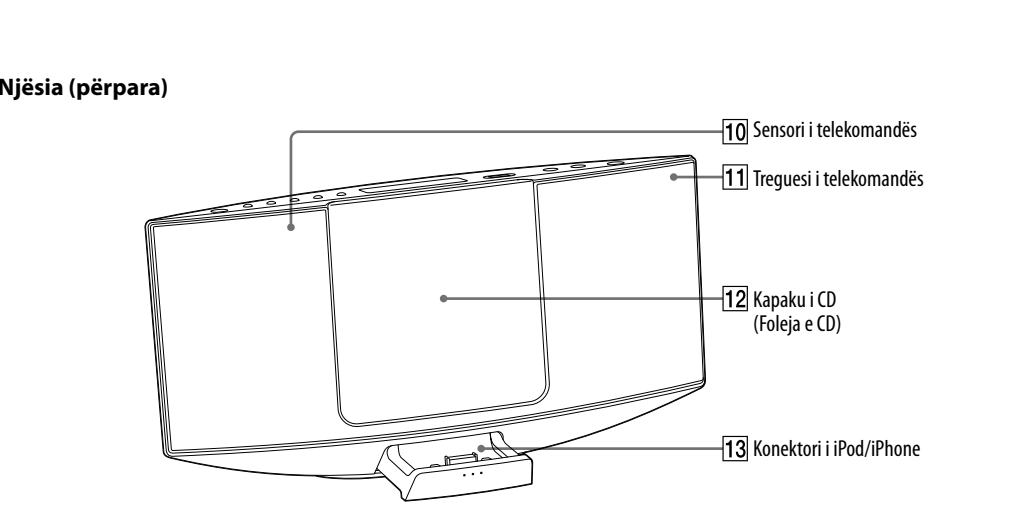
Ky simbol mbi produkt ose mbi paketimin e tij tregon se ky produkt nuk duhet të trajtohet si mbeturinë shtëpiake. Përkundrazi, do të dorëzohet pranë pikës përkatëse të grumbullimit për riciklimin e pajisjeve elektrike dhe elektronike. Duke u siguruar që ky produkt të hidhet siç duhet, ju ndihmoni në parandalimin e pasojave të mundshme negative për mjedisin dhe shëndetin, që në rast të kundërt do të shkaktoheshin nga trajtimi i papërshtatshëm i mbetjeve të këtij produkti. Riciklimi i materialeve do të ndihmojë në ruajtjen e burimeve natyrore. Për më shumë informacion të detajuar mbi riciklimin e këtij produkti, ju lutemi kontaktoni me bashkinë tuaj, shërbimin e grumbullimit të mbeturinave shtëpiake ose dyqanin ku keni blerë produktin. Aksesori i aplikueshëm: Telekomanda



## Vendndodhja e kontrolleve



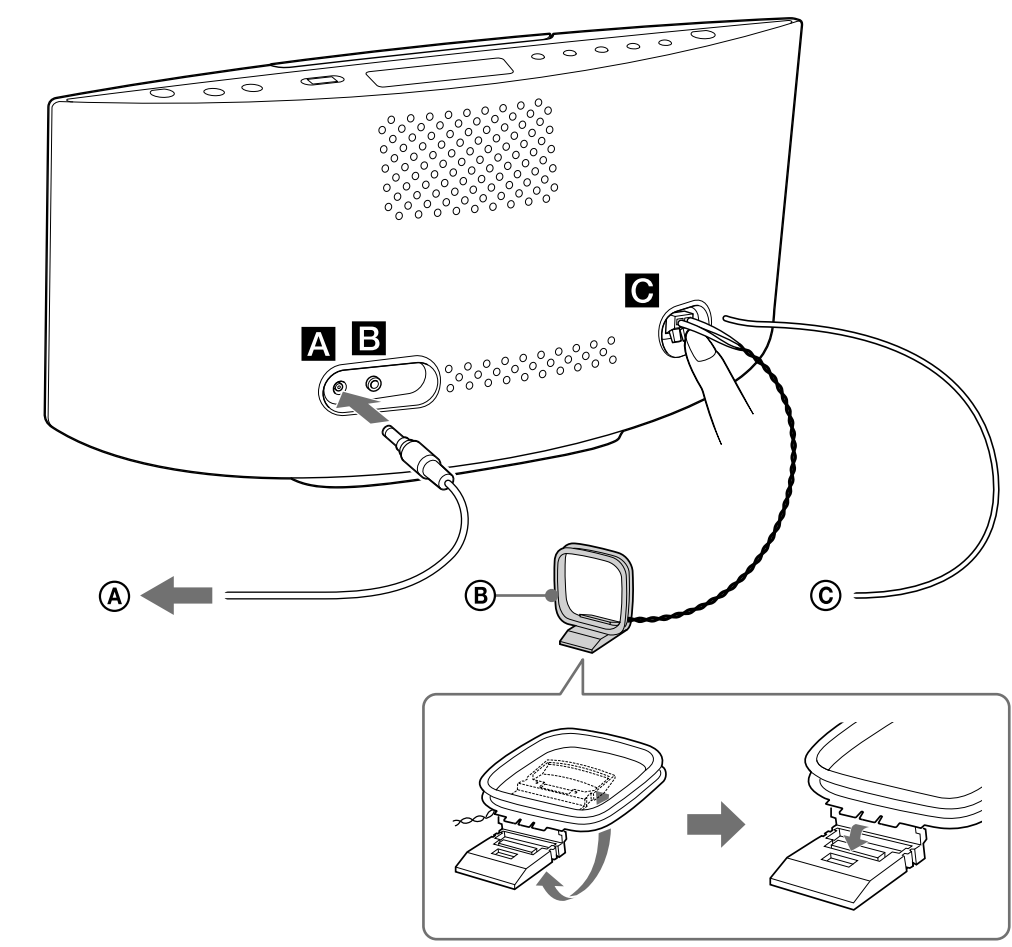
**6** Paneli i ekranit
Kur sistemi ndizet, statusi i cilësimit shfaqet në panelin e ekranit. Kur sistemi kalon në gjendje gatishmërie, statusi i cilësimit zhduket nga paneli i ekranit.



**11** Treguesi i telekomandës
Ndizet në ngjyrë qelbiri kur merret sinjal nga telekomanda.



## Fillimi



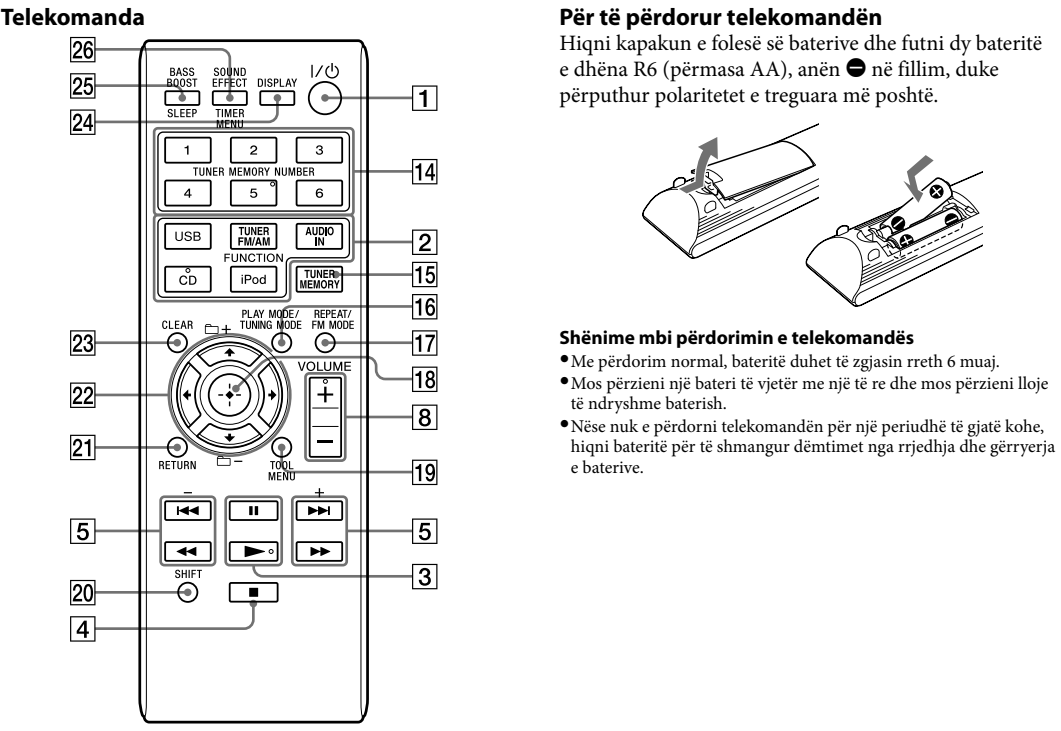
- A** Në ushqyes
- B** Antena AM në formë komize
- C** Antena përçelëse FM (hapeni horizontalisht.)

### A Energjia (DC IN 9,5 V)

- Lidhni ushqyesin me njësinë.
- Vendosni ushqyesin në një prizë muri.

### B Foleja AUDIO IN

Lidhni një komponent të jashtëm audio.

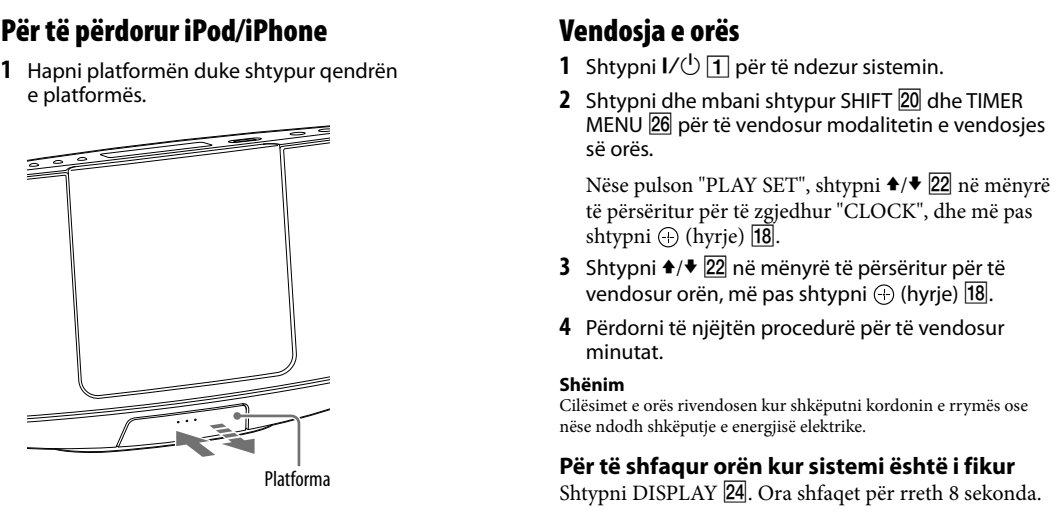


• Ky manual kryesisht shpjegon funksionimin duke përdorur telekomandën, por të njëjtat operacione mund të kryhen duke përdorur butonat në njësi që kanë emra të njëjtë ose të ngjashëm.

• Funksionet SLEEP dhe TIMER MENU të treguara me ngjyrë rozë në telekomandë mund të aktivizohen duke përdorur SHIFT **20**. Nëse dëshironi të përdorni funksionet SLEEP ose TIMER MENU, shtypni dhe mbani shtypur SHIFT **20** dhe shtypni butonin SLEEP **25** ose TIMER MENU **26**. Nëse shtypni një nga këta butona pa mbajtur shtypur SHIFT **20**, sistemi do të aktivizojë funksionin BASS BOOST ose SOUND EFFECT.



## Fillimi të përdorimit të telekomandës

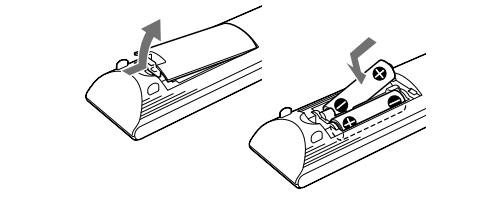


**2** Vendosni iPod/iPhone.



#### Për të përdorur telekomandën

Hiqni kapakun e folesë së baterive dhe futni dy bateritë e dhëna R6 (përmasa AA), anën **+** në fillim, duke përpunthur polaritetet e treguara më poshtë.



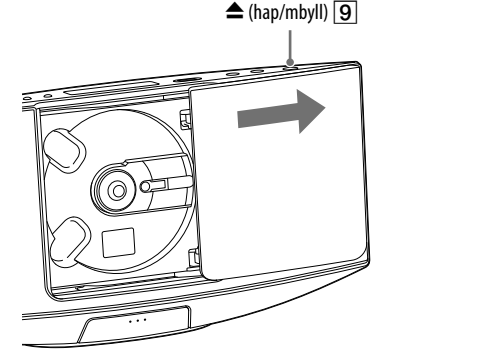
**Shënime mbi përdorimin e telekomandës**

- Me përdorim normal, bateritë duhet të zgjasin rreth 6 muaj.
- Mos përzieni një bateri të vjetër me një të re dhe mos përzieni lloje të ndryshme baterish.
- Nëse nuk e përdorni telekomandën për një periudhë të gjatë kohe, hiqni bateritë për të shmangur dëmtimet nga rrjedhja dhe gërryerja e baterive.

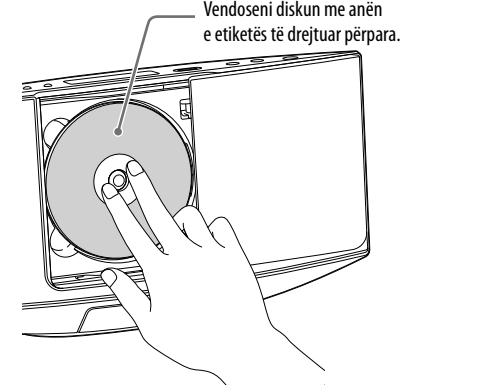
## Funksionimet

### Laujta e një disku CD/MP3

- Zgjidhni funksionin CD. Shtypni CD FUNCTION **2** në telekomandë ose shtypni FUNCTION **2** në njësi në mënyrë të përsëritur.
- Hapni derën e CD. Shtypni **▲** (hap/mbyll) **9** në njësi.



- Vendosni një disk. Shtypni pjesën qendrore të diskut me dy gishta derisa disku të ngeçë në pozicionin e tij të montuar.



- Mbyllni kapakun e CD. Shtypni **▲** (hap/mbyll) **9** në njësi. Shfaqet "READING".
- Filloni riprodhimin. Shtypni **▶** **3** në telekomandë ose shtypni **▶****||** **3** në njësi.

**Për të nxjerrë një disk**
Shtypni **▲** (hap/mbyll) **9** në njësi dhe hiqni diskun duke tërhequr anët e diskut ndërkohë që mbani shtypur me një gisht qendrën.

**Shënime**

- Sistemi do të mbyllë automatikisht kapakun e CD **12** nëse kalojnë pak minuta mospërdorimi me kapakun e CD hapur.
- Mos vendosni disqe me forma jostandarde (p.sh. në zemrë, ylli). Disku mund të bjerë brenda në sistem dhe mund të shkaktojë dëme të pariparueshme.
- Nëse shtypni I/O **1** me kapakun e CD hapur, sistemi do të mbyllë automatikisht kapakun e CD.
- Mos përdorni disqe me shirita apo ngjitje mbi duke qenë se kjo mund të shkaktojë keqfunksionim.
- Kur hiqni një disk, kapeni diskun nga cepat. Mos e prekni sipërfaqen.

Funksionimet e tjera	
<b>Për</b>	<b>Shtypni</b>
Vendosjen në pauzë të riprodhimit	<b>  </b> <b>3</b> (ose <b>▶</b> <b>  </b> <b>3</b> në njësi). Për të rifilluar laujtjen, shtypni sërish butonin.
Ndalimin e riprodhimit	<b>■</b> <b>4</b> .
Zgjedhjen e një dosjeje në një disk MP3	<b>□</b> +/- <b>22</b> .
Zgjedhjen e një pjese ose skedari	<b>◀</b> ▶/ <b>5</b> / <b>◀</b> ▶ <b>22</b> .
Gjetjen e një pike në një pjesë ose skedar	Mbani shtypur <b>◀</b> ▶/ <b>5</b> (ose <b>◀</b> ▶/ <b>5</b> në njësi) gjatë riprodhimit, dhe lëshojeni butonin në pikën e dëshiruar.
Zgjedhjen e laujtjes së përsëritur	REPEAT <b>17</b> në mënyrë të përsëritur derisa të shfaqet <b>↺</b> ose <b>↻</b> 1".
Nxjerrjen e një disku	<b>▲</b> <b>9</b> në njësi.

**Për të ndryshuar modalitetin e laujtjes**
Shtypni PLAY MODE **16** në mënyrë të përsëritur ndërkohë që laujtësi është i ndaluar. Ju mund të zgjidhni modalitetin e laujtjes normale ("Normal" ose "FLDR" për të gjithë skedarët MP3 në dosjen e diskut), modalitetin e laujtjes me përzierje ("SHUF" ose "FLDR SHUF" për përzierje të dosjes), ose modalitetin e laujtjes së programit ("PGM").
• Kur luani një disk CD-DA (audio), laujtja FLDR (SHUF) kryen të njëjtin funksion si laujtja normale (SHUF).

**Shënime mbi laujtjen e përsëritur**

- ↺** tregon se të gjitha pjesët ose skedarët do të përsëriten derisa të ndaloni riprodhimin.
- ↻** 1" tregon se një pjesë ose një skedar do të përsëritet derisa të ndaloni riprodhimin.

**Shënime mbi modalitetin e laujtjes së përzier**

- Kur modaliteti i laujtjes së përzier vendoset në "SHUF", sistemi luan me përzierje të gjitha pjesët ose skedarët në disk. Kur modaliteti i laujtjes së përzier vendoset në "FLDR SHUF", sistemi luan me përzierje të gjitha pjesët ose skedarët në dosjen e zgjedhur.
- Kur fikni sistemin, modaliteti i përzgjedhur i laujtjes me përzierje ("SHUF" ose "FLDR SHUF") pastrohet dhe modaliteti i laujtjes kthehet në modalitetin e laujtjes normale ("FLDR").

**Shënime për laujtjen e disqeve MP3**

- Mos ruani lloje të tjera pjesësh ose skedarësh, ose dosjesh të panevojshme në një disk që përmban skedarë MP3.
- Dosjet që nuk kanë skedarë MP3 kapërçehen.
- Sistemi mund të luajë vetëm skedarë MP3 që kanë një prapshitesë skedari ".mp3".
- Edhe kur emri i skedarit ka një prapshitesë ".mp3", nëse vetë skedari është i ndryshëm, laujtja e këtij skedari mund të gjenorejë një zhumrë të lartë që mund të demtojë sistemin.
- Numri maksimal:
  - 255\* dosje (duke përfshirë dosjen rrënjë)
  - 512 skedarë MP3
  - 512 skedarë MP3 në një dosje të vetme
  - 9 nivele dosjesh (në strukturë peme skedarësh)

\*Nuk mund të garantohet pajtueshmëria me të gjithë softuaret kodues/shkrues të MP3, pajisjet regjistruese dhe mjetet regjistruese. Disqet MP3 që nuk janë të pajtueshëm mund të prodhojnë zhumrë ose audio të ndërprerë ose mund të mos luhen fare.

\* Kjo përfshin dosjet që nuk kanë MP3 ose skedarë të tjerë. Numri i dosjeve që sistemi mund të njohë mund të jetë më i vogël se numri aktual i dosjeve, në varësi të strukturës së dosjeve.

## Krijimi i programit individual (Laujta e programit)

- Zgjidhni funksionin CD. Shtypni CD FUNCTION **2** në telekomandë ose shtypni FUNCTION **2** në njësi në mënyrë të përsëritur.
- Zgjidhni modalitetin e laujtjes. Shtypni PLAY MODE **16** në mënyrë të përsëritur derisa "PGM" të shfaqet gjatë kohës që laujtësi është ndaluar.
- Zgjidhni një doje (vetëm disk MP3). Shtypni **□** +/- **22** në mënyrë të përsëritur për të zgjedhur dosjen e dëshiruar.
- Zgjidhni numrin e pjesës ose skedarit të dëshiruar. Shtypni **◀**▶/ **5** **1** në mënyrë të përsëritur derisa të shfaqet numri i pjesës ose skedarit të dëshiruar.

	PGM	
	<b>2</b>	<b>959</b>
Numri i pjesës ose skedarit të zgjedhur		Koha totale e laujtjes

Koha totale e laujtjes për të gjitha pjesët ose skedarët e programuar, duke përfshirë pjesën ose skedarin e zgjedhur, shfaqet në të djathtë në panel.

- Programoni pjesën ose skedarin e dëshiruar. Shtypni **⊕** **18** për të vendosur pjesën ose skedarin e zgjedhur. "-.-.-" shfaqet kur koha totale e laujtjes kalon 100 minuta për një CD ose kur programoni skedarë MP3.
- Përsëritni hapat 3 deri 5 për të programuar pjesë ose skedarë shtesë, deri në 25 pjesë ose skedarë.
- Për të lajuar programin tuaj me pjesë ose skedarë, shtypni **▶** **3** (ose **▶****||** **3** në njësi). Programi mbetet i disponueshëm derisa të hiqni diskun nga foleja e diskut **12** ose të shkëputni kordonin e rrymës. Për të lajuar sërish të njëjtin program, shtypni **▶** **3** (ose **▶****||** **3** në njësi).

**Për të anuluar laujtjen e programit**
Shtypni PLAY MODE **16** në mënyrë të përsëritur derisa "PGM" të zhduket gjatë kohës që laujtësi është ndaluar.

**Për të fshirë pjesën ose skedarin e fundit të programit**
Shtypni CLEAR **23** në mënyrë të përsëritur ndërkohë që laujtësi është i ndaluar.

## Dëgjimi i radios

- Zgjidhni funksionin TUNER. Shtypni TUNER FM/AM FUNCTION **2** në telekomandë në mënyrë të përsëritur ose shtypni FUNCTION **2** në njësi në mënyrë të përsëritur.
- Kryeni sintonizimin.

**Për skanimin automatik**
Shtypni TUNING MODE **16** në mënyrë të përsëritur derisa të shfaqet "AUTO", dhe më pas shtypni +/- **5**. Skanimi ndalon automatikisht kur sintonizohet në një stacion, dhe ndizen në ekran "TUNED" dhe "STEREO" (vetëm për programet stereo).

	STEREO TUNED	FM	<b>98.50</b>
--	--------------	----	--------------

Nëse "TUNED" nuk ndizet dhe skanimi nuk ndalon, shtypni **■** **4** për të ndaluar skanimin, më pas kryeni sintonizimin manual (më poshtë).

Kur sintonizoheni në një stacion që ofron shërbime RDS, transmetuesit japin informacion të tillë si emrin e shërbimit ose emrin e stacionit.

**Për sintonizimin manual**
Shtypni TUNING MODE **16** në mënyrë të përsëritur derisa të shfaqet "MANUAL", më pas shtypni +/- **5** në mënyrë të përsëritur për t'u sintonizuar në stacionin e dëshiruar.

**Këshillë**
Për të reduktuar zhumrën statike në një stacion të dobët FM stereo, shtypni FM MODE **17** në mënyrë të përsëritur derisa të shfaqet "MONO" për të çaktivizuar marrjen stereo.

### Paravendosja e stacioneve të radios

- Sintonizohuni në stacionin e dëshiruar.
- Shtypni TUNER MEMORY **15** për të zgjedhur modalitetin e memories së sintonizuesit.

	Numri i paravendosur
	STEREO TUNED <b>MEMORY</b>

- Shtypni +/- **5** ose **▶** / **▶** / **▶** **22** në mënyrë të përsëritur për të zgjedhur numrin e paravendosur. Nëse është caktuar një stacion tjetër në numrin e paravendosur të zgjedhur, stacioni zëvendësohet me stacionin e ri.
- Shtypni **⊕** **18** për të regjistruar stacionin.
- Përsëritni hapat 1 deri 4 për të regjistruar stacionet e tjera.

Ju mund të paravendosni deri në 20 stacione FM dhe 10 stacione AM.

**Për t'u sintonizuar te një stacion radioje i paravendosur**

Nëse keni regjistruar një stacion radioje të një numër i paravendosur 1 deri 6, stacioni i radios do të sintonizohet vetëm duke shtypur TUNER MEMORY NUMBER (1 deri 6) **[14]** kur funksioni i sistemit vendoset në AM ose FM.

Nëse keni regjistruar një stacion radioje në një numër të paravendosur 7 ose më lart, shtypni TUNING MODE **[16]** në mënyrë të përsëritur derisa të shfaqet "PRESET", më pas shtypni +/- **[5]** në mënyrë të përsëritur për të zgjedhur numrin e paravendosur.

## Luajtja e iPod/iPhone

1 Zgjidhni funksionin e iPod.

Shtypni iPod FUNCTION **[2]** në telekomandë ose shtypni FUNCTION **[2]** në njësi në mënyrë të përsëritur.

2 Vendosni iPod/iPhone.

3 Filloni riprodhimin.

Shtypni ►**[3]** në telekomandë ose shtypni ►**II** **[3]** në njësi.

**Për të kontrolluar iPod/iPhone**

Për Shtypni	
Vendosjen në pauzë të riprodhimit	<b>II</b> <b>[3]</b> ► <b>[3]</b> (ose ► <b>II</b> <b>[3]</b> në njësi).
Pauzë	<b>■</b> <b>[4]</b> .
Zgjedhjen e një pjesë ose kapitullit të audio-librit/podkastit	<b>◀◀</b> ►► <b>[5]</b> . Për të përshpejtuar përpara ose prapa, mbani shtypur butonin.
Gjetjen e një pike të një pjesë ose kapitullit të audio-librit/podkastit	Mbani shtypur <b>◀◀</b> ►► <b>[5]</b> gjatë pjesë ose kapitullit të riprodhimit dhe lëshojeni butonin në pikën e dëshiruar.
Zgjedhjen e artikullit të përzgjedhur	<b>[16]</b> .
Lëvizjen lart/poshtë menyve në iPod	<b>♦</b> / <b>♦</b> <b>[22]</b> .
Këhimin në menyen e mëparshme ose zgjedhjen e një menyje	TOOL MENU <b>[19]</b> /RETURN <b>[21]</b> .
Vendosjen e luajtjes në mënyrë të përsëritur	PLAY MODE <b>[16]</b> .
Zgjedhjen e luajtjes së përsëritur	REPEAT <b>[17]</b> në mënyrë të përsëritur.

**Për të përdorur sistemin si karikues baterie**
Ju mund ta përdorni sistemin si karikues baterie për një iPod/iPhone kur sistemi është gotej i ndezur apo i fikur. Për të parë nëse karikimi është funksional apo jo, kontrolloni ikonën e baterisë së ekranit të iPod/iPhone. Kontrolloni "Sekondi iPod/iPhone" të "Specifikimet" për një listë modelesh iPod/iPhone të pajtueshme me këtë sistem.

**Për të ndaluar karikimin e një iPod/iPhone**
Hiqni iPod/iPhone.
**Shtëmie mbi karikimin e një iPod/iPhone**
Kur zgjidhet një funksion USB ndërkohë që sistemi është i ndezur, ju nuk mund ta karikoni një iPod/iPhone.

**Shtëmie**
• Performanca e sistemit mund të ndryshojë, në varësi të specifikimeve të iPod/iPhone tua.
• Kur vendosi ose hiqni iPod/iPhone, mbajeni iPod/iPhone në të njëjtin kënd me atë të konektorit të iPod/iPhone dhe mos e rrotulloni apo tundni iPod/iPhone për të parandaluar dëmtimin e konektorit.

- Mos e transportoni sistemin me një iPod/iPhone të vendosur në konektor. Duke vepruar kështu mund të shkaktoni keqfunksionim.
- Kur vendosi ose hiqni iPod/iPhone, mbërthejeni sistemin me një dorë dhe kujdesuni të mos shtypni kontrollat e iPod/iPhone gabimisht.
- Për të përdorur një iPod/iPhone, referojuni udhëzuesit të përdorimit të iPod/iPhone tua.
- Sony nuk mund të pranojë përgjegjësinë në rast e të dhënat e regjistruara në iPod/iPhone humbasin ose dëmtohen kur përdorni një iPod/iPhone me këtë sistem.

## Shënime

Formati audio që mund të luhet në këtë sistem është MP3/WMA\*.

\* Skedarët me mbrojtje të të drejtave të autorit DRM (Digital Right Management) ose skedarët e shërkuar nga një dyqan muzikor online nuk mund të luhen në këtë sistem. Nëse provoni të luani një nga këto skedarë, sistemi huan skedarin të pambrojtur audio të radhës.

Kontrolloni uebsajtet e mëposhtme për informacion mbi pajisjet e pajtueshme USB.
<http://support.sony-europe.com/>

- Zgjidhni funksionin USB. Shtypni USB FUNCTION **[2]** në telekomandë ose shtypni FUNCTION **[2]** në njësi në mënyrë të përsëritur.
- Lidhni pajisjen USB me portën ◄◀ (USB) **[7]**.
- Filloni riprodhimin. Shtypni ►**[3]** në telekomandë ose shtypni ►**II** **[3]** në njësi.

Funksionimet e tjera	
<b>Për Shtypni</b>	
Vendosjen në pauzë të riprodhimit	<b>II</b> <b>[3]</b> (ose ► <b>II</b> <b>[3]</b> në njësi). Për të rifilluar luajtjen, shtypni sërish butonin.
Ndalimin e riprodhimit	<b>■</b> <b>[4]</b> . Për të rifilluar luajtjen, shtypni ► <b>[3]</b> * (ose ► <b>II</b> <b>[3]</b> në njësi). Për të anuluar rifillimin e luajtjes, shtypni <b>■</b> <b>[4]</b> sërish* <sup>2</sup> .
Zgjedhjen e një dosjeje	<b>□</b> +/- <b>[22]</b> në mënyrë të përsëritur.
Zgjedhjen e një skedari	<b>◀◀</b> ►► <b>[5]</b> <b>♦</b> / <b>♦</b> <b>[22]</b> .
Gjetjen e një pike në një skedar	Mbani shtypur <b>◀◀</b> ►► <b>[5]</b> ose <b>♦</b> / <b>♦</b> <b>[22]</b> (ose <b>◀◀</b> ►► <b>[5]</b> në njësi) gjatë riprodhimit, dhe lëshojeni butonin në pikën e dëshiruar.
Zgjedhjen e luajtjes së përsëritur	REPEAT <b>[17]</b> në mënyrë të përsëritur së përsëritur

<sup>[1]</sup> Kur luani një skedar VBR MP3/WMA, sistemi mund të rifillojë riprodhimin nga një pikë tjetër.

<sup>[2]</sup> Rifillimi i luajtjes kthehet në dosjen e sipërme.

**Për të ndryshuar modalitetin e luajtjes**
Shtypni PLAY MODE **[16]** në mënyrë të përsëritur ndërkohë që luajtësi është i ndaluar. Ju mund të zgjidhni modalitetin e luajtjes normale (riprodhimin në sekencë të të gjithë skedarëve në pajisjen USB), modalitetin e luajtjes së dosjes ("FLDR" për të gjithë skedarët në dosjen e specifikuar në pajisjen USB), modalitetin e luajtjes me përzierje ("SHUF" ose "FLDR SHUF" për përzierjen e dosjes), ose modalitetin e luajtjes së programit ("PGM").

**Shënim mbi modalitetin e luajtjes**
Kur fikni sistemin, modaliteti i përzgjedhur i luajtjes me përzierje ("SHUF") pasrohet dhe modaliteti i luajtjes kthehet në modalitetin e luajtjes normale.
**Shtëmie mbi modalitetin e luajtjes së përzier.**
•Kur modaliteti i luajtjes së përzier vendoset në "SHUF", sistemi luan me përzierje të gjitha pjesët ose skedarët audio në pajisjen USB. Kur modaliteti i luajtjes së përzier vendoset në "FLDR SHUF", sistemi luan me përzierje të gjithë skedarët audio në dosjen e zgjedhur.
•Kur fikni sistemin, modaliteti i përzgjedhur i luajtjes me përzierje ("SHUF" ose "FLDR SHUF") pasrohet dhe modaliteti i luajtjes kthehet në modalitetin e luajtjes normale ("FLDR").

**Shtëmie mbi modalitetin e luajtjes së përzier.**
•Kur modaliteti i luajtjes së përzier vendoset në "SHUF", sistemi luan me përzierje të gjitha pjesët ose skedarët audio në pajisjen USB. Kur modaliteti i luajtjes së përzier vendoset në "FLDR SHUF", sistemi luan me përzierje të gjithë skedarët audio në dosjen e zgjedhur.
•Kur fikni sistemin, modaliteti i përzgjedhur i luajtjes me përzierje ("SHUF" ose "FLDR SHUF") pasrohet dhe modaliteti i luajtjes kthehet në modalitetin e luajtjes normale ("FLDR").

**Shtëmie mbi luajtjen e përsëritur**
Nëse zgjidhni **◄◀** ►► kur sistemi është në modalitetin e luajtjes normale, sistemi ekzekuton luajtjen e përsëritur të të gjithë skedarëve audio në pajisjen USB derisa të ndalohet riprodhimi. Nëse zgjidhni **◄◀** ►► kur sistemi është në modalitetin e luajtjes së dosjes, sistemi ekzekuton luajtjen e përsëritur të të gjithë skedarëve audio në dosjen e zgjedhur derisa të ndalohet riprodhimi
•Nëse zgjidhni **◄◀** ►►, sistemi ekzekuton luajtjen e vazhdueshme të skedarit të zgjedhur derisa të ndalohet riprodhimi.

**Shënime**

- Rendi i riprodhimit për sistemin mund të ndryshojë nga rendi i riprodhimit të luajtësit dixhital muzikor të lidhur.
- Sigurohuni të fikni sistemin përpara se të hiqni pajisjen USB. Heqja e pajisjes USB gjatë kohës që sistemi është i ndezur, mund të prishtë të dhënat në pajisjen USB.
- Kur nevojitet lidhja me kabllo USB, lidhni kablлон USB që keni marrë me pajisjen USB që do të lidhet. Shihni manualin e përdorimit të dhënë me pajisjen USB që do të lidhet për detaje mbi mënyrën e funksionimit.
- Mund të duhet pak kohë përpara se të shfaqet "READING", në varësi të llojit të pajisjes USB të lidhur.
- Sistemi nuk mbështet qendër USB. Mos e lidhni pajisjen USB nëpërmjet një qendër USB.
- Kur futet një pajisje USB, sistemi lexon të gjithë skedarët në pajisjen USB. Nëse ka shumë dosje ose skedar në pajisjen USB, mund të duhet shumë kohë që të përfundojë leximi i pajisjes USB.
- Më disa pajisje USB të lidhura, pasi kryhet një funksion, mund të ketë një vonesë përpara se ai të kryhet nga ky sistem.
- Nuk mund të garantohet pajtueshmëria me të gjithë softueritë kodues/shkrues. Nëse skedarët audio në pajisjen USB janë koduar fillimisht me softuerë të pajtueshëm, ato skedarë mund të prodhojnë zhurmë ose tingull të ndërprerë, ose mund të mos luhën fare.
- Ky sistem nuk mund të luajë skedarë audio në pajisjen USB në rastet e mëposhtme:

—kur numri total i skedarëve audio në dosje i tejkalon 999
—kur numri total i skedarëve audio në një pajisje USB i tejkalon 3000
—kur numri total i dosjeve në një pajisje USB i tejkalon 1000 (duke përfshirë dosjen "ROOT" dhe dosjet bosh)

Këto numra mund të variojnë nga struktura e skedarëve dhe dosjeve. Mos ruani lloje të tjera skedarësh ose dosje të panveçorshme në një pajisje USB që përmban skedarë audio.

- Sistemi mund të luajë deri në një thellësi prej vetëm 9 dosjesh (duke përfshirë dosjen "ROOT").
- Ky sistem nuk mbështet domosdoshmërisht të gjitha funksionet e dhëna në pajisjen e lidhur USB.
- Dosjet që nuk kanë skedarë audio kapërçehen.
- Formatet audio që mund të dëgjoni me këtë sistem janë si më poshtë:
—MP3: prapashtesa ".mp3"
—WMA: prapashtesa ".wma"
Vini re se edhe kur emri i skedarit ka një prapashtesë të saktë, nëse vetë skedari është i ndryshëm, sistemi mund të prodhojë zhurmë ose mund të keqfunksionojë.

**Për të përdorur sistemin si karikues baterie**
Ju mund ta përdorni sistemin si karikues baterie për pajisjet USB që kanë funksion karikimi kur sistemi është i ndezur.

Karikimi fillon kur pajisja USB lidhet me një portë ◄◀ (USB) **[7]** pa iPod/iPhone të lidhur. Statusi i karikimit shfaqet në ekranin e pajisjes USB. Për hollësiar, shihni udhëzuesin e përdorimit për pajisjen tuaj USB.

Kur lidhet një iPod/iPhone, shtypni USB FUNCTION **[2]** në telekomandë ose shtypni FUNCTION **[2]** në njësi në mënyrë të përsëritur për të zgjedhur funksionin USB.

**Për të ndaluar karikimin e pajisjes USB**
Hiqni pajisjen USB.

**Shtëmie mbi karikimin e pajisjes USB**
•Ju nuk mund të karikoni një iPod/iPhone dhe një pajisje USB në të njëjtin kohë. Për të karikuar një pajisje USB me një iPod/iPhone të lidhur, zgjidhni funksionin USB. Kur nuk ka iPod/iPhone të lidhur, ju mund të karikoni një pajisje USB duke përdorur çdo funksion përveç funksionit të iPod.

•Ju nuk mund të karikoni një pajisje USB kur sistemi është i fikur.

### Përdorimi i komponentëve opsionalë audio

- Përgatitni burimin e tingullit. Përgatitni buriminin shtesë audio në folenë AUDIO IN **[8]** në njësi duke përdorur një kordon analog audio (nuk jepet).
- Ulni volumnin. Shtypni VOLUME — **[8]**.
- Zgjidhni funksionin AUDIO IN. Shtypni AUDIO IN FUNCTION **[2]** në telekomandë ose shtypni FUNCTION **[2]** në njësi në mënyrë të përsëritur.
- Filloni riprodhimin. Nisni riprodhimin e komponentit të lidhur dhe rregulloni volumnin.

**Shënim**
Sistemi mund të kalojë automatikisht në modalitet gatishmërie nëse niveli i volumnit të komponentit të lidhur është tepër i ulët. Rregulloni përkatësisht volumnin e komponentit. Shihni "Për të çaktivizuar funksionin e gatishmërisë automatike".
**Përgatitni burimin e tingullit.**
Përgatitni buriminin e tingullit, më pas shtypni VOLUME +/- **[8]** për të rregulluar volumnin. Ju mund të vendosni funksionin CD, iPod, USB, FM ose AM si burim të dytë. Për të filluar nga një pjesë specifike nga CD, skedar audio dhe stacion radioje, krijoni programin tuaj individual.

**2** Zgjidhni modalitetin e vendosjes së kohëmatësit. Shtypni dhe mbani shtypur SHIFT **[20]** dhe TIMER MENU **[26]**.

**3** Vendosni kohëmatësin me luajtje. Shtypni **♦**/**♦** **[22]** në mënyrë të përsëritur për të zgjedhur "PLAY SET", më pas shtypni **☉** **[18]**.

**4** Vendosni kohën e fillimit të riprodhimit Shtypni **♦**/**♦** **[22]** në mënyrë të përsëritur për të vendosur orën, më pas shtypni **☉** **[18]**. Përdorni procedurën e mësipërme për të vendosur minutat.

**5** Përdorni të njëjtën procedurë si në hapin 4 për të vendosur kohën e ndalimit të riprodhimit.

**6** Zgjidhni burimin e tingullit.

Shtypni **♦**/**♦** **[22]** në mënyrë të përsëritur derisa të shfaqet burimi i dëshiruar i tingullit, më pas shtypni **☉** **[18]**.

### Rregullimi i zërit

Për Shtypni	
Rregullimin e volumnit	VOLUME +/- <b>[8]</b> .
Prodhimin e një tingulli më dinamik	BASS BOOST <b>[25]</b> .
Vendosjen e efektit zazor	SOUND EFFECT <b>[26]</b> në mënyrë të përsëritur derisa të shfaqet efekti i dëshiruar zazor.
Ndryshimin e modalitetit të shfaqjes (shihni më poshtë.)	DISPLAY <b>[24]</b> në mënyrë të përsëritur kur sistemi është i fikur.

Shënim: Nëse shtypni këtin buton, efektet zazor shfaqen në rendin "ROCK" → "POP" → "JAZZ" → "FLAT".

## Ndryshimi i ekranit

Për Shtypni	
Ndryshimin e informacionit në ekran <sup>1</sup>	DISPLAY <b>[24]</b> në mënyrë të përsëritur kur sistemi është i ndezur.
Ndryshimin e modalitetit të shfaqjes (shihni më poshtë.)	DISPLAY <b>[24]</b> në mënyrë të përsëritur kur sistemi është i fikur.

<sup>[1]</sup> Për shembull, ju mund të shihni informacionin e diskut CD/MP3 ose informacionin e pajisjes USB, si p.sh..

<b>Disk CD-DA</b>	
—koha e mbetur e luajtjes së një pjesë gjatë riprodhimit —koha totale e mbetur e luajtjes	
<b>Disk MP3/Pajisje USB</b>	
—emri i pjesës ose i skedarit ("♦") —emri i artistit ("♣") —emri i albumit ("□")	

Sistemi ofron modalitetet e mëposhme të ekranit.	
<b>Modaliteti i shfaqjes</b>	<b>Kur sistemi është i fikur</b>
Modaliteti i kursimit	Ekрани fiket për të kursyer energji, i kursimitit të kohëmatësis dhe ora vazhdojnë të energjisë <sup>1</sup>
Orat <sup>2</sup>	Shfaqet ora.

<sup>[1]</sup> Ju nuk mund të vendosi orën në modalitetin e kursimit të energjisë.

<sup>[2]</sup> Ekрани i orës kalon në automatikisht në modalitetin e kursimit të energjisë pas 8 sekondash.

**Shtëmie mbi informacionin e luajtjes**
•Kur informacioni përfaqsh karaktere dy bajtësh, çdo karakter dy bajtësh do të zërë 2 bajt hapësirë
• Karakteret që nuk mund të shfaqen tregon si "..."
•Nuk shfaqen të mëposhtmet:
—koha totale e luajtjes për një disk MP3 dhe një pajisje USB
—koha totale e mbetur e luajtjes për një disk MP3 dhe një pajisje USB
—koha e mbetur e luajtjes për një skedar MP3 në një disk MP3 ose një skedar MP3/WMA në pajisje USB
•Nuk shfaqen saktë të mëposhtmet:
—koha e kaluar e luajtjes e një skedari MP3 të koduar duke përdorur VBR (shpejtësi të ndryshueshme bitesh)
—emrat e dosjeve dhe skedarëve që nuk ndjekin ISO9660 Niveli 1, Niveli 2, ose llojet në formatin e zgjerimit
•Shfaqet të mëposhtmet:
—koha totale e luajtjes për një disk CD-DA (përveç kur zgjidhet modaliteti PGM dhe luajtësi ndalohet)
—koha e mbetur e luajtjes për një pjesë të një disku CD-DA
—koha e mbetur e luajtjes për një disk CD-DA (vetëm kur zgjidhet modaliteti i luajtjes normale gjatë riprodhimit)
—Informacioni i etiketës ID3 për skedarët MP3 kur përdoren etiketat e versionit 1 dhe versionit 2 të ID3 (informacioni i etiketës së versionit 2 të ID3 ka prioritet kur përdoren etiketat e të dyja versioneve 1 dhe 2 të ID3 për një skedar të vetëm MP3)
—deri në 64 karaktere për një etikete ID3, ku karakteret e lejuara janë gërmat e mëdha (A deri në Z), gërmat e vogla (a deri në z) (gërmat e vogla do të shfaqen si gërma të mëdha), shifrat (0 deri në 9), dhe simbolet (" \$ % ' ( ) \* + , - . / < = > ? @ [ \ | ' )

## Përdorimi i kohëmatësve

Sistemi ofron 2 funksione kohëmatësis. Nëse përdorni të dy kohëmatësit, ka prioritet kohëmatësi i fjetjes.

**Kohëmatësi i fjetjes:**
Ju mund të bini në gjumë duke dëgjuar muzikë. Ky funksion funksionon edhe nëse ora nuk është vendosur. Shtypni dhe mbani shtypur SHIFT **[20]** dhe shtypni SLEEP **[25]** në mënyrë të përsëritur.
Me çdo shtypje të SLEEP **[25]** me SHIFT **[20]** të mbajtur shtypur, koha e vendosur reduktohet me 10 minuta nga një maksimum prej 90 minutash në një minimum prej 10 minutash.

Për të anuluar kohëmatësin e fjetjes, zgjidhni "OFF".

**Kohëmatësi i luajtjes:**
Ju mund të zgjoheni në kohën e paravendosur me një CD, radio FM/AM, iPod/iPhone ose pajisje USB. Sigurohuni që të keni vendosur orën.

- Përgatitni burimin e tingullit. Përgatitni buriminin e tingullit, më pas shtypni VOLUME +/- **[8]** për të rregulluar volumnin. Ju mund të vendosni funksionin CD, iPod, USB, FM ose AM si burim të dytë. Për të filluar nga një pjesë specifike nga CD, skedar audio dhe stacion radioje, krijoni programin tuaj individual.
- Zgjidhni modalitetin e vendosjes së kohëmatësit. Shtypni dhe mbani shtypur SHIFT **[20]** dhe TIMER MENU **[26]**.
- Vendosni kohëmatësin me luajtje. Shtypni **♦**/**♦** **[22]** në mënyrë të përsëritur për të zgjedhur "PLAY SET", më pas shtypni **☉** **[18]**.
- Vendosni kohën e fillimit të riprodhimit Shtypni **♦**/**♦** **[22]** në mënyrë të përsëritur për të vendosur orën, më pas shtypni **☉** **[18]**. Përdorni procedurën e mësipërme për të vendosur minutat.

**5** Përdorni të njëjtën procedurë si në hapin 4 për të vendosur kohën e ndalimit të riprodhimit.

- Zgjidhni burimin e tingullit. Shtypni **♦**/**♦** **[22]** në mënyrë të përsëritur derisa të shfaqet burimi i dëshiruar i tingullit, më pas shtypni **☉** **[18]**.
- Zgjidhni burimin e tingullit. Shtypni **♦**/**♦** **[22]** në mënyrë të përsëritur derisa të shfaqet burimi i dëshiruar i tingullit, më pas shtypni **☉** **[18]**.
- Vendosni kohëmatësin me luajtje. Shtypni **♦**/**♦** **[22]** në mënyrë të përsëritur për të vendosur orën, më pas shtypni **☉** **[18]**. Përdorni procedurën e mësipërme për të vendosur minutat.
- Përdorni të njëjtën procedurë si në hapin 4 për të vendosur kohën e ndalimit të riprodhimit.
- Zgjidhni burimin e tingullit. Shtypni **♦**/**♦** **[22]** në mënyrë të përsëritur derisa të shfaqet burimi i dëshiruar i tingullit, më pas shtypni **☉** **[18]**.

**7** Fikni sistemin.

Shtypni I/**⏏** **[1]**. Sistemi ndizet automatikisht përpara kohës së paravendosur.

Nëse sistemi ndizet në kohën e paravendosur, nuk do të luhet kohëmatësi me luajtje. Mos e përdorni sistemin nga koha kur sistemi ndizet derisa të fillojë riprodhimi.

Nëse burimi i tingullit vendoset në një stacion FM/AM për një kohëmatës, sistemi ndizet automatikisht 15 sekonda përpara kohës së paravendosur. Nëse burimi i tingullit vendoset në CD/USB, sistemi ndizet automatikisht 30 sekonda përpara kohës së paravendosur. Nëse burimi i tingullit vendoset në iPod/iPhone, sistemi ndizet automatikisht 30 sekonda përpara kohës së paravendosur.

**Për të kontrolluar cilësimin**

**1** Shtypni dhe mbani shtypur SHIFT **[20]** dhe TIMER MENU **[26]**.

**2** Shtypni **♦**/**♦** **[22]** në mënyrë të përsëritur për të zgjedhur "SELECT" dhe më pas shtypni **☉** **[18]**.

**3** Shtypni **♦**/**♦** **[22]** në mënyrë të përsëritur për të zgjedhur "PLAY SEL" dhe më pas shtypni **☉** **[18]**.

**Për të anuluar kohëmatësin**
Përsëritni të njëjtën procedurë si më lart derisa të shfaqet "OFF" në hapin step 3 dhe më pas shtypni **☉** **[18]**.

**Për të ndryshuar cilësimin**

Nisni nga fillimi nga hapi 1.

**Shënime**
•Nëse zgjidhni një pajisje USB si kohëmatës dhe keni shumë skedarë ose dosje në atë pajisje, duhet kohë për përpunimin e leximi duke shkaktuar kështu një vonesë të vogël përpara nisjes së luajtjes në përgjigje të kohëmatësit.
•Nëse burimi i tingullit për një kohëmatës me luajtje vendoset në një stacion FM/AM të sintonizuar duke përdorur skanimin automatik ose skanimin manual, kur ndryshoni stacionin e radios past vendosi kohëmatësin me luajtje, do të ndryshojë edhe sintonizimi i stacionit radio për kohëmatësin me luajtje.
•Nëse burimi i tingullit për një kohëmatës me luajtje vendoset në një stacion FM/AM me një numër të paravendosur të regjistruar, sintonizimi i stacionit radio për kohëmatësin me luajtje është i fiksuar në atë që keni vendosur për këtë. Edhe nëse ndryshoni stacionin e radios past vendosi kohëmatësin me luajtje, cilësimi i stacionit radio për kohëmatësin me luajtje nuk do të ndryshojë.

**Shënime për përdoruesin e iPod/iPhone**
•Sigurohuni që iPod/iPhone të mos jetë duke luajtur kur përdorni kohëmatësin me luajtje.
•Kohëmatësi me luajtje mund të mos aktivizohet në varësi të statusit të iPod/iPhone të lidhur.

**Këshillë**
Cilësimi i kohëmatësit me luajtje mbetet efektiv për sa kohë që cilësimi nuk anulohet manualisht dhe cilësimi i orës të jetë kryer.

# Zgjidhja e problemeve

- Sigurohuni që kordoni i rrymës të jetë lidhur mirë.
- Gjeroni problem që keni në listën e mëposhtme dhe ndërmerrni veprimin e lidhur korrigjues. Nëse problemi vazhdon, kontaktoni me shitësin më të afërt të Sony.

### Të përgjithshme

**Sistemi nuk ndizet.**

- A është vendosur siç duhet në prizë kordonin i rrymës?

**Sistemi ka kaluar papritur në modalitet gatishmërie.**

- Ky nuk është defekt. Sistemi kalon automatikisht në modalitetin e gatishmërisë pas 30 minutash kur nuk përdoret ose nuk ka dalje sinjali audio. Shihni "Për të çaktivizuar funksionin e gatishmërisë automatike".

**Cilësimi i orës ose funksionimi i kohëmatësit me luajtje është anuluar papritur.**
•Nëse kalon rreth një minutë pa përdorim, cilësimi i orës ose cilësimi i kohëmatësit me luajtje anulohet automatikisht. Kryeni veprimin sërish nga fillimi.

**Nuk ka zë.**
•Shtypni VOLUME + **[8]** për të ngritur volumnin.
•Sigurohuni që komponentët shtesë audio të jenë lidhur mirë.
•Sigurohuni që funksioni të jetë vendosur në AUDIO IN.
•A po bllokon ndonjë gjë vrimat e ajrimit të sistemit?
•Stacioni i specifikuar mund të ketë ndaluar papritur transmetimin.

**Gumëzhitje ose zhurmë të madhe.**

- Lëvizëni sistemin larg burimeve të zhurmës.
- Lidhni sistemin me një prizë tjetër muri.
- Instaloni një filtër zhurme (nuk jepet) te kordoni i rrymës.

**Telekomanda nuk funksionon.**
•Hiqni çdo pengesë me telekomandës dhe sensorit të telekomandës **[10**