

SONY



LV6W

Stereo austiņas Stereo kõrvaklapid Stereofoninēs ausinēs

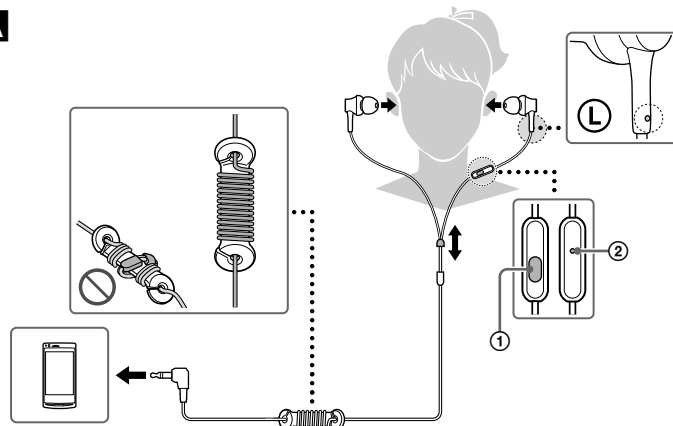
Lietošanas pamācība
Kasutusjuhend
Naudojimo instrukcija



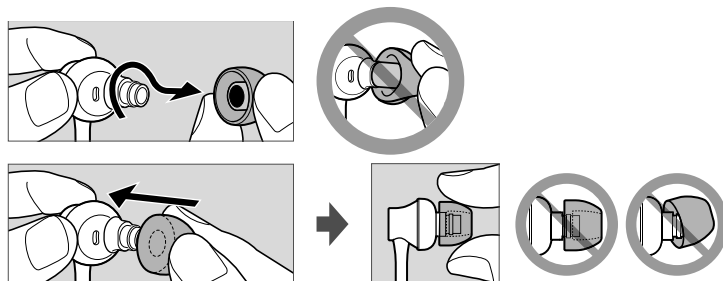
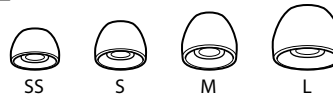
4-488-109-31(1)

MDR-EX650AP

A



B



Darbināšana

A Kā izmantot

- ① Vairāku funkciju taustiņš
- ② Mikrofons

B Ausu ieliktni

C Ja instalējat Smart Key lietotni* no Google Play™ veikala, celiņu un skaluma vadību viedtālrunī varēs veikt ar vairāku funkciju taustiņu.

* Smart Key ir lietotne, kas paredzēta Xperia™ viedtālruniņiem ar Android™ OS 4.0 un jaunāku operētājsistēmu. Iespējams, lietotne nebūs pieejama dažās valstīs un/vai reģionos un to nevarēs izmantot ar neatbalstītiem viedtālrunu modeļiem.

Kasutamine

A Kuidas kasutada

- ① Mitme funktsiooni nupur
- ② Mikrofon

B Kuularid

C Kui instalējat Smart Key rakenduse* Google Play™ poest, saab radade ja helitugevuse juhtimist nutitelefonis teostada mitme funktsiooni nupuga.

* Smart Key on rakendus, mis on ettenāhtud Xperia™ nutitelefonidele Android™ OS 4.0 ja uema operatsioonisüsteemiga. Rakendus võib mitte olla saadaval mõnes riigis ja/või reģionis ning seda ei saa kasutada toeta nutitelefonide mudeliga.

Naudojimas

A Kaip naudoti

- ① Daugiafunkcinis mygtukas
- ② Mikrofonas

B Ausų įdėkliukai

C Jeigu įdiegiate Smart Key taikomąją programą* iš Google Play™ parduotuvės, takelių ir garso lygio valdymą bus galima atlikti naudojant daugiafunkcinį mygtuką.

* Smart Key yra taikomoji programa, kuri yra skirta Xperia™ išmaniesiems telefonams, naudojamiems Android™ OS 4.0 arba naujesnę operacinę sistemą. Įmanoma, taikomoji programa nebus prieinama kai kuriose šalyse ir/arba regionuose, ir jos nebūs galima naudoti su neremiamais išmaniųjų telefonų modeliais.

C

<https://play.google.com/store/apps/details?id=com.sonymobile.extras.liveware.extension.smartkey>



Savietojamās ierīces

Izmantojiet šo ierīci ar viedtālruniēm.

Piebildes

- Ja pieslēdzat pie neatbalstīta viedtālruna modeļa, iespējams, nedarbosies šīs ierīces mikrofons vai skaļuma līmenis būs zems.
- Netiek garantēts, ka ierīce darbinās digitālos mūzikas atskaņotājus.

Vairāku funkciju taustiņa izmantošana*

Vienreiz piespiediet, lai atbildētu uz telefonzvanu, vēlreiz piespiediet, lai pabeigtu telefonsarunu; piespiediet, lai atskaņotu ceļinā/apturētu atskaņošanu.

Pieejamās iPhone darbības

Vienreiz to piespiežot, atskaņo/aptur ceļinā atskaņošanu pieslēgtajā iPhone. Divreiz to piespiežot, pāriet pie nākamā ceļinā. Trīsreiz to piespiežot, pāriet pie iepriekšējā ceļinā. Ilgāk to piespiežot, aktivizē "VoiceOver" funkciju (ja pieejama).

Turiet piespiestu apmēram divas sekundes, lai noraidītu ienākošo telefonzvanu. Kad atbrīvotaj, divi skaņas signāli apstiprina, ka ienākošais zvans tika noraidīts.

* Taustiņa funkcija var atšķirties atkarībā no viedtālruna.

** "VoiceOver" funkcijas pieejama atkarīga no iPhone un tās programmatūras versijas.

Tehniskie raksturojumi

Austiņas

Tips: noslēgtais, dinamiskais/**Dzinis:** 12 mm, kupola tipa (CCAW skaņas spole)/**Pieļaujama maksimumā jauda:** 100 mW (IEC*)/**Pretestība:** 32 Ω pie 1 kHz/**Jutība:** 105 dB/mW/**Frekvenču diapazons:** 5 Hz – 28 000 Hz/**Vads:** apmēram 1,2 m, skābekli nesaturoša vara vaiņāku dzislu Y tipa vads/**Spraudzis:** L formas apzeltīts četru dzislu minispraudzis/**Svars:** apmēram 9 g bez vada

Mikrofons

Tips: elektretu kondensators/**Virziens:** visu virzienu/**Valējās ķēdes spriegums:** –40 dB (0 dB = 1 V/Pa)/**Efektīvo frekvenču diapazons:** 20 Hz – 20 000 Hz

Komplektācijā iekļautie aksesuāri:

Silīkona un gumijas hibrīda ausu ieliktņi: S5 (sarkani) (2), S (oranži) (2), M (zaļi) (rupnīca piestiprināti pie ausīnām) (2), L (gaiši zili) (2)/Vada noregulētājs (uztin vadu līdz 50 cm) (1)/Pārnesēšanas soma (atsperu tipa) (1)

* IEC = Starptautiskā elektrotehniskā komisija

Ierīces konstrukcija un tehniskie raksturojumi var tikt mainīti bez iepriekšēja brīdinājuma.

iPhone ir Apple Inc. preču zīme, kas reģistrēta ASV un citās valstīs.
Xperia™ ir Sony Mobile Communications AB preču zīme.

Android™ un Google Play™ ir Google, Inc. preču zīmes vai reģistrētās preču zīmes.

Rezerves ausu ieliktņus varat pasūtīt pie tuvākā Sony dīlera.

Austiņu noņemšana

Pēc izmantošanas lēni noņemiet austiņas.

Piebilde

Austiņu korpusi ir izgatavoti, lai stingri turētu ausis. Ja izmantošanas laikā austiņas pārāk spēcīgi spiežat vai noņemiet pārāk ātri, pastāv savainojumu risks. Nēsājot austiņas, iespējams, būs dzirdams diafragmas klikšķis. Tā nav darbības kļūme.

Brīdinājumi



Skaļa skaņa var kaitēt dzirdēi. Drošības labad nelietojiet austiņas, kamēr vadāt automašīnu vai braucat ar velosipēdu.



Kārtīgi piestipriniet ausu ieliktņus. Ja ieliktņi neaizsēr atvienojas un paliek ausī, pastāv ievainojumu risks.



Ausu ieliktņiem jābūt tīriem. Notīriet ausu ieliktņus ar vāju mazgājama līdzekļa šķidrums.

Piebilde par statisko elektrību

Ķermenī uzkrātā statiskā elektrība var izraisīt vāju kņūdesānu ausīs. Lai to novērstu, nēsājiet no dabīgiem materiāliem izgatavotas drēbes.

CE zīme ir spēkā tikai tajās valstīs, kurās tā ir legāli ieviesta, galvenokārt EEA (Eiropas Ekonomiskā zona) valstīs.

Eestikeelne

Stereo kõrvaklapid

Ühilduvad seadmed

Kasutage seda seadet nutitelefoniodega.

Märkused

- Kui ühendate toeta nutitelefoni mudelile, võib mitte töötada selle seadme mikrofoni või helitugevuse tase on madal.
- Ei garanteerita, et seade käivitab digitaalseid muusikamängijaid.

Mitme funktsiooni nupu kasutamine*

Vajutage üks kord, et vastata telefonikõnele, vajutage veel kord, et lõpetada telefonikõne; vajutage, et taasesitada rada/peatada taasesitus.

Saadavad iPhone toimingud

Üks kord vajutades mängib/peatab raja taasesitus ühendatud iPhone. Kaks korda vajutades läheb üle järgmisele rajale. Kolm korda vajutades läheb tagasi eelmisele rajale. Kauem vajutades aktiveerib "VoiceOver" funktsiooni (kui on saadaval). Hoidke allavajutatult umbes kaks sekundit, et sisetulnud kõnetagasi lükata. Vabastades kinnitavades kaks helisignaali, et sisetulnud kõne lükati tagasi.

* Nupu funktsioon võib erineda sõltuvalt nutitelefoni.

** "VoiceOver" funktsiooni saadavus sõltub iPhone'ist ja selle tarkvara versioonist

Tehnilised andmed

Kõrvaklapid

Tüüp: suletud, dünaamilised/**Draiver:** 12 mm, kupli tüüpi (CCAW helipool)/**Maksimaalne lubatud võimsus:** 100 mW (IEC*)/**Takistus:** 32 Ω 1 kHz juures/**Tundlikkus:** 105 dB/mW/**Sagedusala:** 5 Hz – 28 000 Hz/**Juhte:** umbes 1,2 m, hapnikku mittesalavades vastes mittesooniline Y tüüpi juhe/**Pistik:** L-kujuline kullatud neljasooneline minipistik/**Kaal:** umbes 9 g ilma juhtmetaga

Mikrofon

Tüüp: elektret kondensator/**Suund:** kõigesuunaline/**Avatud ahela pinge:** –40 dB (0 dB = 1 V/Pa)/**Efektiveet saageduste diapasoos:** 20 Hz – 20 000 Hz

Komplekti kuuluvad varikud:

Silikonkummist kuularid: S5 (punased) (2), S (oranžid) (2), M (rohelistid) (kinnitatud kõrvaklappidele tehases) (2), L (helesinised) (2)/Juhtme regulaator (kerib juhet kuni 50 cm) (1)/Kaasaskandmise kott (vedru tüüpi) (1)

* IEC = Rahvusvaheline Elektrotehnika Komisjon

Seadme konstruktsiooni ja tehnilisi tunnuseid võidakse muuta eelneva hoiatuseta.

iPhone on Apple Inc. kaubamärk, mis on registreeritud USAs ja teistes riikides.
Xperia™ on Sony Mobile Communications AB kaubamärk.
Android™ ja Google Play™ on Google, Inc. kaubamärgid või registreeritud kaubamärgid.

Varuüklareid saab tellida lähimalt Sony edasimüüjalt.

Kõrvaklappide eemaldamine

Pärast kasutamist eemaldage kõrvaklapid aeglaselt.

Märkus

Kõrvaklappide korpus on valmistatud nii, et need püksid tugevasti kõrvades. Kui kasutamise ajal surute liiga tugevasti kõrvaklappidele või eemaldate need liiga kiiresti, püsib vigastuste risk.

Kõrvaklappide kandes võib olla kuuldav membraani klõpsatus. See ei ole väärtalituus.

Hoiatused



Valju heli võib kahjustada kuulmist. Ohutuse tagamiseks ärge kasutage kõrvaklappide auto juhtimise ajal või jalgrattaga sõites.



Ühendage kuularid korralikult. Kui kuular tuleb kogemata lahti ja jääb kõrvu, võib tekkida vigastuste risk.



Kuularid peavad olema puhtad. Puhastage kuulareid nõrga pesuvahendi lahusega.

Märkus staatilise elektri kohta

Kehtsasse kogunenud staatiline elekter võib tekitada nõrka riikest. Selle vältimiseks kandke looduslikest materjalidest riideid.

CE tähis kehtib ainult neis riikides, kus see on legaalselt kasutusel, peamiselt EEA (Euroopa Majanduspiirkonna) riikides.

Lietuviškai

Stereofoninės ausinės

Suderinami įrenginiai

Naudokite šį įrenginį kartu su išmaniaisiais telefonais.

Pastabos

- Jeigu prijungiate prie neremiamo išmaniojo telefono modelio, įmanoma, šio įrenginio mikrofonas neveiks arba garso lygis bus žemas.
- Nėra garantuojama, kad įrenginys valdys skaitmeninius muzikos grotuvus.

Daugiafunkcinio mygtuko naudojimas*

Vieną kartą paspauskite, kad atsakytumėte į telefono skambutį, dar kartą paspauskite, kad baigtumėte pokalbį telefonu; paspauskite, kad atkurtumėte takelį/sulaikytumėte atkūrimą.

Prieinami iPhone veiksmai

Vieną kartą jį paspaudžiant, atkuriamas/sulaikomas takelio atkūrimas prijungtu iPhone. Paspaudžiant jį du kartus, perjungiami į sekantį takelį. Paspaudžiant jį tris kartus, perjungiami į ankstesnį takelį. Ilgiau jį paspaudžiant, yra aktyvuojama "VoiceOver" funkcija (jeigu prieinama).

Laikykite paspaustą apytiksliai dvi sekundes, kad atstumtumėte įeinantį skambutį. Kai paleidžiate, du garso signalai patvirtina, kad įeinantis skambutis yra atmetas.

* Mygtuko funkcija gali skirtis priklausomai nuo išmaniojo telefono.

** "VoiceOver" funkcijos prieinamumas priklauso nuo iPhone ir jo programinės įrangos versijos.

Techniniai duomenys

Ausinės

Tipas: uždaro, dinamiškos/**Membrana:** 12 mm, kupolo tipo (CCAW garso ritė)/**Leistina maksimali galia:** 100 mW (IEC*)/**Varža:** 32 Ω prie 1 kHz/**Jautrumas:** 105 dB/mW/**Dažnių diapazonas:** 5 Hz – 28 000 Hz/**Laidas:** apytiksliai 1,2 m, bedeguonio vario kelių gyslų Y tipo laidas/**Kištukas:** L formos paaukuotas keturių gyslų mini kištukas/**Svoris:** apytiksliai 9 g be laido

Mikrofonas

Tipas: elektretu kondensatorius/**Kryptis:** visų kryptių/**Atviros grandinės įtampa:** –40 dB (0 dB = 1 V/Pa)/**Efektivių dažnių diapazonas:** 20 Hz – 20 000 Hz

Komplektuojami priedai:

Silikonu ir gumos hibridiniai ausų įdėkliukai: S5 (raudoni) (2), S (oranžiniai) (2), M (žali) (prtvirtinti prie ausinių gamykloje) (2), L (žydri) (2)/Laido regulatorius (galima apvynioti laidą iki 50 cm) (1)/Nėšiojimo dėklas (spyruoklinio tipo) (1)

* IEC = Tarptautinė elektrotechnikos komisija

Įrenginio konstrukcija ir techniniai duomenys gali būti pakeisti be išankstinio įspėjimo.

iPhone yra Apple Inc. prekės ženklas, kuris yra registruotas JAV ir kitose šalyse.
Xperia™ yra Sony Mobile Communications AB prekės ženklas.

Android™ ir Google Play™ yra Google, Inc. prekių ženklai arba registruoti prekių ženklai.

Atsarginius ausų įdėkliukus galite užsisakyti pas artimiausią Sony platintoją.

Ausinių nuėmimas

Po naudojimo lėtai nuimkite ausines.

Pastaba

Ausinių korpusas yra pagamintas taip, kad tvirtai laikytųsi ausyse. Jeigu naudojimo metu ausines labai stipriai spaudžiate arba išimate labai staigiai, galite susižaloti. Nešiojant ausines, įmanoma, bus girdimas diafragmos spragtelėjimas. Tai nėra veikimo sutrikimas.

Įspėjimai



Garso garsas gali pakenkti klausiai. Saugumo sumetimais nenaudokite ausinių, kai vairuojate automobilį arba važiuojate dviračiu.



Gerai prtvirtinkite ausų įdėkliukus. Jeigu įdėkliukas netyčia atsidalina ir lieka ausyje, yra susižalojimo pavojus.



Ausų įdėkliukai privalo būti švarūs. Nuvalykite ausų įdėkliukus švelniu plovimo skysčiu.

Pastaba dėl statinės elektros

Kūne susikaupusi statinė elektra gali sukelti silpną perėjimą ausyse. Norėdami jo išvengti, dėvėkite iš natūralių medžiagų pagamintus rūbus.

CE ženklas galioja tik tose šalyse, kuriose jis yra legaliai įdiegtas, pagrįdinti EEA (Europos Ekonominė zona) šalyse.