

Mini HI-FI helisüsteem

EE Kasutusjuhend



http://www.sony.net/



HOIATUS

Tulekahju tekke vältimiseks ärge katke seadme õhuava ajalehede, laudlina, kardina või muu sarnasega. Ärge asetage seadmele lahtise leegiga esemeid (nt süüdatud küünlaid).

Tulekahju või elektrilöögi vältimiseks ärge asetage seadme lähedusse või seadmele tilkuvaid või pritsivaid esemeid ega vedelikega täidetud anumaid, näiteks vaase.

Ärge paigaldage seadet suletud ruumi nagu raamaturiiulil või integreeritud kapp.

Kuna AC-adapteri põhipistikut kasutatakse adapteri vooluvõrgust eemaldamiseks, ühendage see põlpsasti juurdepääsetavasse vahelduvvoolukontakti. Kui märkate selle töös hälbide, eemaldage põhipistik kohe vahelduvvoolukontaktist.

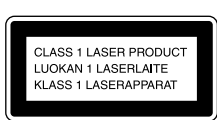
Ärge asetage akude või akuga seadet liigse kuumuse kätte nagu päikesepealiste, tuli vms.

AC-adapter on vooluvõrgus seni, kuni see pole vahelduvvoolukontaktist eemaldatud, isegi kui põhiseade ise on välja lülitatud.

Nimeplaat asub välispinnal põhiseadme all ja AC-adapteril.

ETTEVAATUST

Optiliste seadmete kasutamine selle tootega suurendab ohtu silmadele.



Seade on klassi CLASS 1 LASER toode. See märgistus asub välispinnal põhiseadme all.

Teatis klientidele: järgmine teave kehtib ainult seadmetele, mida müüakse riikides, kus kehtivad EL-i direktiivid

Seadme tootja: Sony Corporation, 1-7-1 Konan Minato-ku Tokyo, 108-0075 Jaapan. Elektromagnetilise ühilduvuse ja toote ohutusega tegelev volitatud esindaja: Sony Deutschland GmbH, Hedelfinger Strasse 61, 70327 Stuttgart, Saksamaa. Mis tahes teenuse või garantiaiga seotud küsimuses võtke ühendust aadressidel, mis on antud eraldi teenuse- või garantiidokumentides.

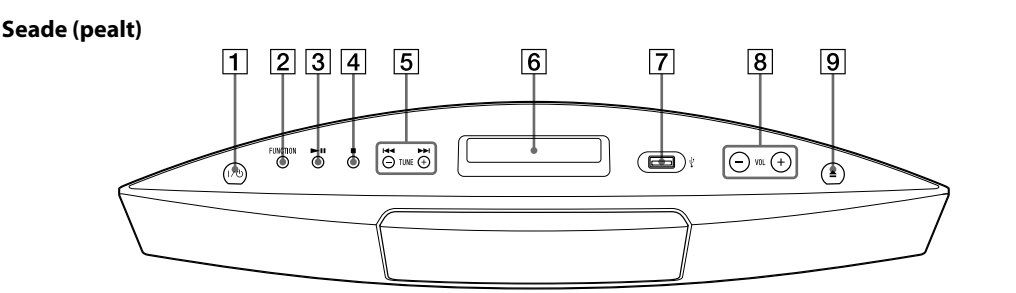


Vanade elektri- ja elektroonikaseadmete käitlemine (Kehtib Euroopa Liidus ja teistes Euroopa riikides, kus on eraldi toimivad kogumissüsteemid)

See sümbol tootel või selle pakendil näitab, et seda toodet ei tohi olmejäätmetena käidelda. See tuleb viia spetsiaalsesse kogumispunkti, kus see taastöödelatakse elektri- ja elektroonikaseadmetele kohaselt. Tagades toote reeglitepärase utiliseerimise, aitate ära hoida võimalikke keskkonda ja tervist mõjutavaid negatiivseid tagajärgi, mis selle toote ebakorrektese käitlemise tõttu võivad tekkida. Materjalide taastöötlemine aitab säästa loodusressurssse. Täpsema teabe saamiseks toote taastöötlemise kohta võtke ühendust kohaliku linnavalitsuse, lähedalasuva jäätmekäitluse teenuspunkti või kauplusega, kust selle toote ostsite. Kehtiv tarvik: pult

4-423-935-**E1**(1) (EE)

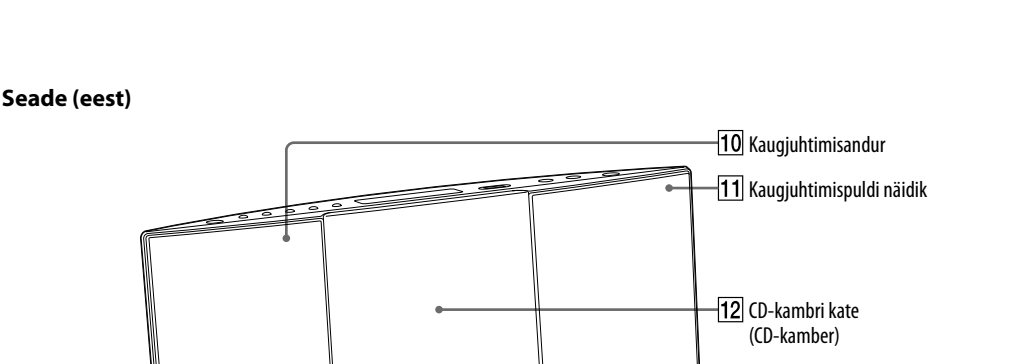
Juhtnuppude asukohad



6 Ekraan

Kui süsteem on sisse lülitatud, kuvatakse seadistuse olek ekraanil.

Kui süsteem on ooterežimis, kaob seadistuse olek ekraanilt.



Seade (eest)

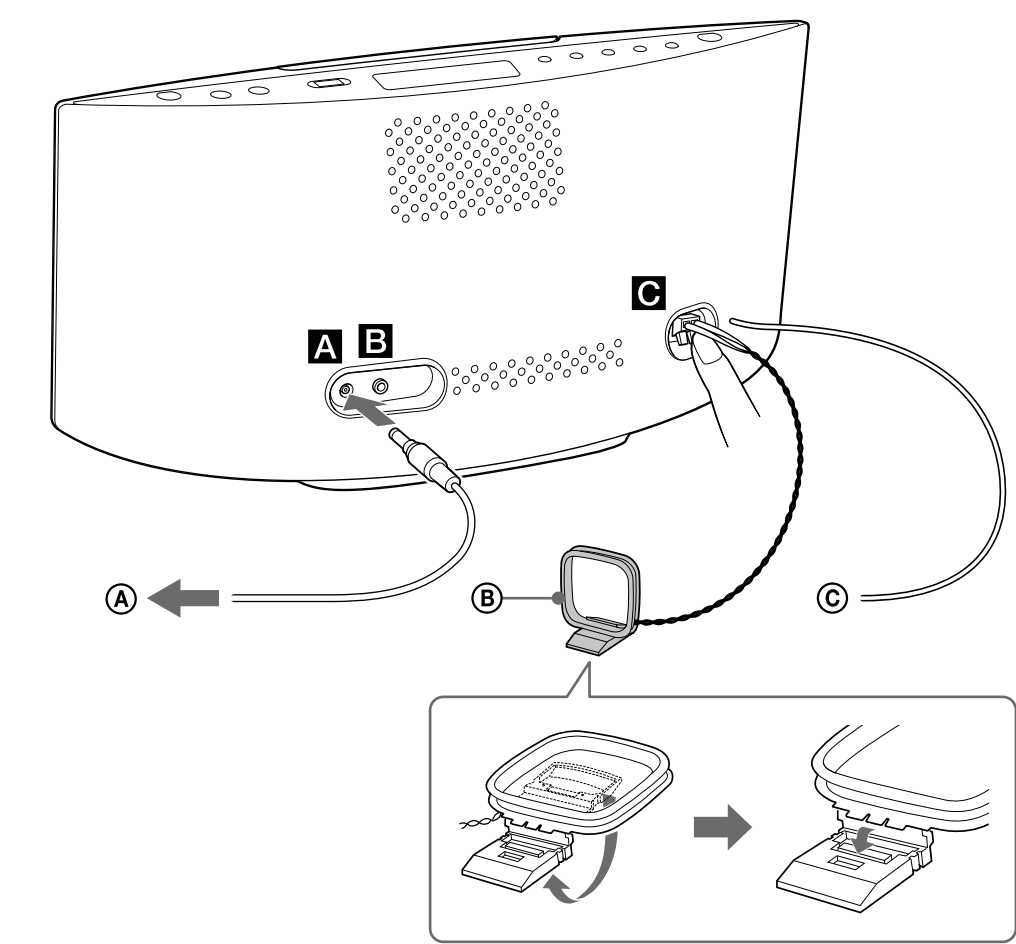


11 Puldil näidik

Lähed kollaselt põlema, kui vastuvõtja võtab vastu puldi signaale.



Alustamine



- A** AC-adapterisre
- B** AM-raamantenn
- C** FM-i juhtiv antenn (tõmmake horisontaalselt)

A Toide (DC IN 9,5 V)

- Ühendage AC-adapter seadmega.
- Ühendage AC-adapter seinakontakti.

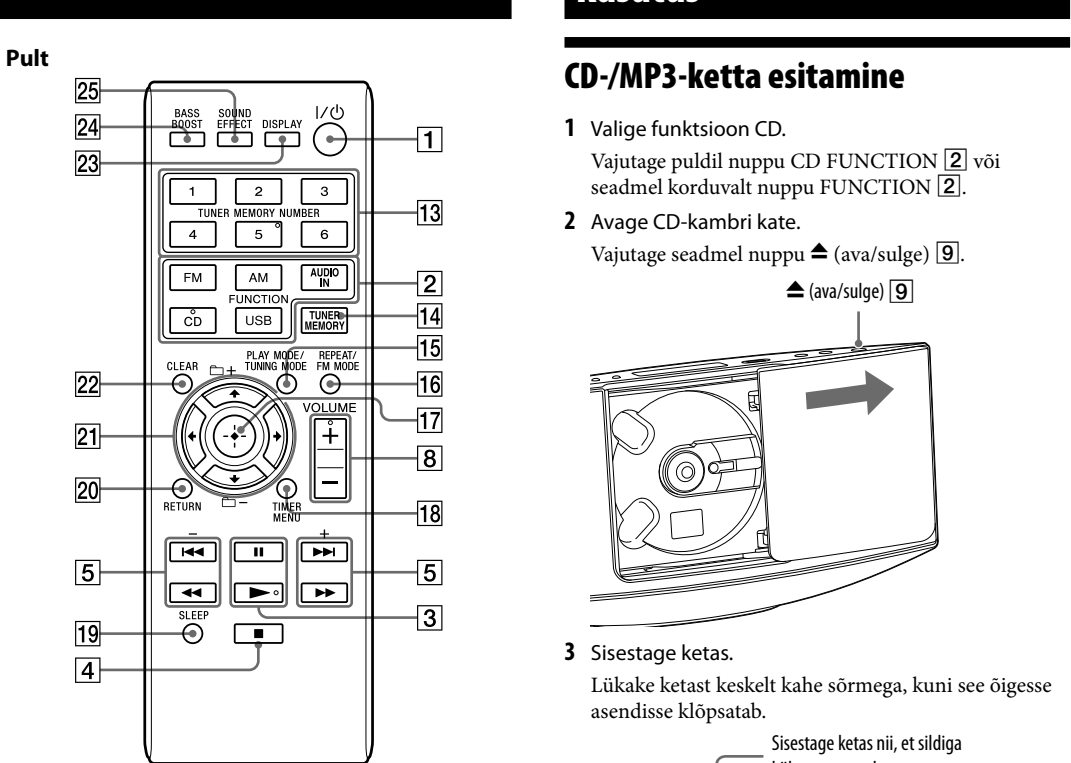
B Pistik AUDIO IN

Ühendage väline helikomponent.

C Antennid

Leidke asukoht ja suund, kus signaali vastuvõtt on hea, ning paigaldage AM-antenn.

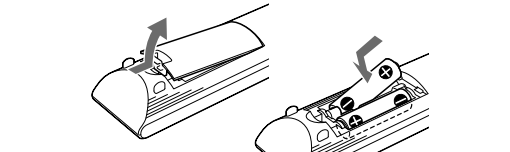
Hoidke antenn müravältimiseks toitejuhtmest eemal.



Selles juhendis kirjeldatakse süsteemi puldiga kasutamist, aga samu toiminguid saab teha seadmel olevate nuppude abil, millel on samad või sarnased nimed.

Puldi kasutamine

Eemaldage patareikambri kaas ja sisestage kaks tarnitud R6 (suurus AA) patareid **+**-pool enne, et see vastaks allnäidatud poolustele.



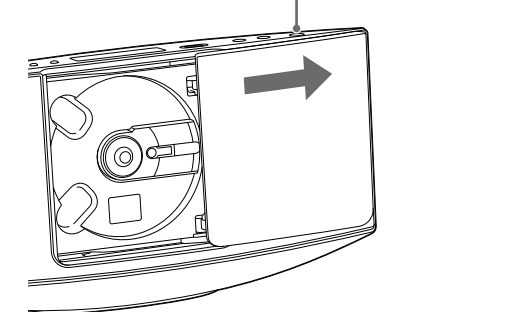
Märkused kaugjuhtimispuldi kasutamise kohta

- Tavalise kasutamise korral peaksid patareid umbes 6 kaud vastu pidama.
- Ärge kasutage koos vana ja uut patareid ega eri tüüpi patareid.
- Kui te kaugjuhtimispuldi pikema aja jooksul ei kasuta, eemaldage patareid, et vältida patareide lekkimisest ja korrosioonist tekkivaid kahjustusi.

Kasutus

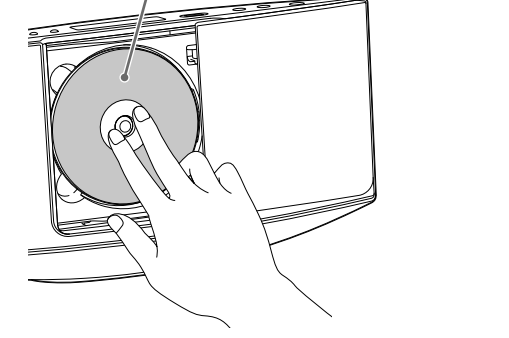
CD-/MP3-ketta esitamine

- Valige funktsioon CD. Vajutage puldil nuppu CD FUNCTION **2** või seadmel korduvalt nuppu FUNCTION **2**.
- Avage CD-kambri kate. Vajutage seadmel nuppu **▲** (ava/sulge) **9**.



- Sisestage ketas. Lükake ketast keskel kahe sõrmega, kuni see õigesse asendisse klõpsatab.

Sisestage ketas nii, et silidaga külj on eespool.



- Sulgege CD-kambri kate. Vajutage seadmel nuppu **▲** (ava/sulge) **9**. Ekraanil kuvatakse teade „READING“.
- Alustage taasesitust. Vajutage seadmel nuppu **▶** **3** (või remote or press **▶** **II** **3**).

Ketta väljutamine

Vajutage seadmel nuppu **▲** (ava/sulge) **9** ja eemaldage ketas, hoides ühte sõrme keskel oleval völlil ning tõmmates samal ajal ketast äärest.

Märkused

- Süsteem sulgeb CD-kambri katte **12** automaatselt, kui paari minuti jooksul ei tehta ühtegi toimingut ja CD-kambri kate on avatud.
- Ärge sisestage ebatavalise kujuga kettaid (nt sidame-, ruudu- või tähekujulisi). Ketas võib kukkuda süsteemi ja tekitada parandamatuid kahjustusi.
- Kui vajutate nuppu **10** **1** ja CD-kambri kate on avatud, sulgeb süsteem CD-kambri kate automaatselt.
- Ärge kasutage ketast, millel on kleplinti, pitser või liimi, sest see võib talitlushäire põhjustada.
- Ketast väljutades hoidke seda servadest. Ärge puudutage ketta pinda.

| Muud toimingud | |
|-------------------------------|--|
| Toiming | Vajutage nuppu |
| Taasesituse seiskamine | II 3 (või seadmel ▶ II 3). Esituse jätkamiseks vajutage nuppu uuesti. |
| Taasesituse peatamine | ■ 4 . |
| Kausta valimine | ☐ +/- 21 . |
| Loo või faili valimine | ◀◀/▶▶ 5 / ↔ 21 . |
| Koha leidmine loos või failis | Hoidke taasesituse ajal all nuppu ◀◀/▶▶ 5 (või seadmel ◀◀/▶▶ 5) ja vabastage nupp soovitud kohas. |
| Korduvestuse valimine | Vajutage korduvalt nuppu REPEAT 16 , kuni kuvatakse ↔ või ↔ 1 . |
| Ketta väljutamine | ▲ 9 seadmel. |

Esitusrežiimi muutmine

Vajutage korduvalt nuppu PLAY MODE **15**, kuni mängija on peatatud. Saate valida tavaesitusrežiimi („Normal“ või „FLDR“ kõigi ketta kaustas olevate MP3-failide jaoks), juhusesitusrežiimi („SHUF“ või „FLDR SHUF“ kausta juhuseteks) või programmi esitusrežiimi („PGM“).
* CD-DA-ketast (heli) esitamisel toimib esitusrežiim FLDR (SHUF) samamoodi kui tavaesitus (SHUF).

Märkused korduvestuse kohta

- ↔** tähendab, et kõiki lugusid või faile korratakse niikaua, kuni taasesituse peatate.
- ↔** **1** tähendab, et ühte lugu või faili korratakse niikaua, kuni taasesituse peatate.

Märkused juhusesituse režiimi kohta

- Kui juhusesituse režiimiks on määratud SHUF, esitab süsteem juhusesituse režiimis kõik ketta lood või failid. Kui juhusesituse režiimiks on määratud FLDR SHUF, esitab süsteem juhusesituse režiimis valitud kaustas olevad lood või failid.
- Süsteemi väljalülitamisel tühistatakse valitud juhusesituse režim („SHUF“ või „FLDR SHUF“) ja esitusrežiimiks on tavaesitus („FLDR“).

Märkused MP3-ketaste esitamise kohta
*Ärge salvestage MP3-failidega kettale muud tüüpi lugusid, faile või ebaavalikke kaustu.

- MP3-failideta kaustad jäetakse vahele.
- Süsteem esitab ainult neid MP3-faile, mille faililaiend on .mp3.
- Isegi kui faililaiend on „.mp3“, aga tegemist on muu failiga, võib selle esitamise tekitada valju müra, mis võib süsteemi kahjustada.

- Pirarvud
 - 255* kausta (sh juurkaust)
 - 512 MP3-faili
 - 512 MP3-faili ühes kaustas
 - 9 kaustatasandit (failide puustruktuuris)

*Ei tagata ühilduvust kõigi MP3 kodeerimis- või salvestusrakenduste, salvestusseadmete ja salvestusmeediumitega. Ühildumatud MP3-kettad võivad tekitada müra ja katkestusi heli esitamises või ei pruugi üldse heli esitada.

* Siia kuuluvad kaustad, kus ei ole MP3- või muid faile. Süsteem võib tuvastada kausta tegelikust arvust vähem kaustu, olenevalt nende struktuurist.

Oma programmi loomine (programmi esitus)

- Valige funktsioon CD. Vajutage puldil nuppu CD FUNCTION **2** või seadmel korduvalt nuppu FUNCTION **2**.
- Valige esitusrežiim. Vajutage korduvalt nuppu PLAY MODE **15**, kuni peatatud mängija kuvale ilmub teade „PGM“.
- Valige kaust (ainult MP3-ketaste puhul). Vajutage sobiva kausta valimiseks korduvalt nuppe **☐** **+/-** **21**.
- Valige soovitud loo või faili number. Vajutage korduvalt nuppe **◀◀/▶▶** **5** kuni ekraanil kuvatakse soovitud loo või faili number.

| | |
|------------------------------|----------------|
| 2 | PGM |
| Valitud loo või faili number | Kogu esitusaeg |

Paneeli paremal poolel kuvatakse kõigi programmeeritud lugude või failide esituse koguaeg, sealhulgas valitud loo või faili oma.

- Programmeerige valitud lugu või fail. Valitud loo või faili sisestamiseks vajutage nuppu **⊕** **17**. CD- või MP3-failide programmeerimisel ilmub ekraanile „---“, kui esituse koguaeg ületab 100 minutit.
- Täiendavate lugude või failide (kuni 25 loo või faili) programmeerimiseks korrake samme 3 kuni 5.
- Oma lugude või failide programmi esitamiseks vajutage nuppu **▶** **3** (või seadmel **▶** **II** **3**). Programm on saadaval seni, kuni eemaldate ketta pesast **12** või toitejuhtme seinakontaktist. Sama programmi uuesti esitamiseks vajutage nuppu **▶** **3** (või seadmel **▶** **II** **3**).

Programmi esituse tühistamine
Vajutage mitu korda nuppu PLAY MODE **15**, kuni peatatud mängija kuvalt kaob teade „PGM“.

Programmi viimase loo või faili kustutamine
Vajutage nuppu CLEAR **22**, kui mängija on peatatud.

*1 VBR-i MP3-/WMA-faile esitades võib süsteem taasesitust teiest kohast jätkata.

Eelhäälestatud raadiojaama valimine
Kui salvestasite raadiojaama eelhäälestuse numbrile 1 kuni 6, vajutage raadiojaama häälestamiseks nuppu TUNER MEMORY NUMBER (1 kuni 6) **13**, kui süsteem on režiimis AM või FM.

Kui salvestasite raadiojaama eelhäälestuse numbrile 7 või suuremale, vajutage korduvalt nuppu TUNING MODE **15**, kuni kuvale ilmub „PRESET“ ja seejärel vajutage soovitud numbril valimiseks korduvalt nuppe **+/-** **5**.

Faili esitamine USB-seadmelt

Selle süsteemiga saab taasesitada järgmisi helivorminguid: MP3/WMA*.

* Süsteemiga ei saa esitada DRM-1 (digitaalse õiguste halduse) autoriõiguse kaitsega või veebi muusikapeost alla laaditud faile. Kui üritate mõnda sellist faili esitada, liigub süsteem edasi järgmise kaitsmata helifaali juurde.

Teavet ühilduvate USB-seadmete kohta leiate järgmistelt veebisaitidelt.

Europa ja Venemaa klientidele:

<http://support.sony-europe.com/>

Ladina-Ameerika klientidele:

<http://www.sony-latin.com/index.crp>

Asia ja teiste riikide/piirkondade klientidele:

<http://www.sony-asia.com/support>

- Valige funktsioon USB. Vajutage puldil nuppu USB FUNCTION **2** või seadmel korduvalt nuppu FUNCTION **2**.
- Ühendage USB-seade **↔**-porti (USB) **7**.
- Alustage taasesitust. Vajutage puldil nuppu **▶** **3** või seadmel nuppu **▶** **II** **3**.

| Muud toimingud | |
|------------------------|---|
| Toiming | Vajutage nuppu |
| Taasesituse seiskamine | II 3 (või seadmel ▶ II 3). Esituse jätkamiseks vajutage nuppu uuesti. |
| Taasesituse peatamine | ■ 4 . Esituse jätkamiseks vajutage nuppu ▶ 3 *1 (või seadmel ▶ II 3). Esituse jätkamiseks tühistamiseks vajutage uuesti nuppu ■ 4 **. |
| Kausta valimine | ☐ +/- 21 korduvalt. |
| Faili valimine | ◀◀/▶▶ 5 / ↔ 21 . |
| Failis koha leidmine | Hoidke taasesituse ajal all nuppu ◀◀/▶▶ 5 või ↔ 21 (või seadmel ◀◀/▶▶ 5) ja vabastage nupp soovitud kohas. |
| Korduvestuse valimine | Vajutage korduvalt nuppu REPEAT 16 , kuni kuvatakse ↔ või ↔ 1 . |

*1 VBR-i MP3-/WMA-faile esitades võib süsteem taasesitust teiest kohast jätkata.

** Esitus jätkub kausta algusest.

Esitusrežiimi muutmine
Vajutage korduvalt nuppu PLAY MODE **15**, kui mängija on peatatud. Saate valida tavaesitusrežiimi (kõigi USB-seadmetel olevate failide taasesitusrežiimi) (kõigi USB-seadmetel olevate failide taasesitusrežiimi) (kõigi USB-seadme määratud kaustas olevate failide esitamiseks), juhusesitusrežiimi („SHUF“ või „FLDR SHUF“ kausta juhuseteks) või programmi esitusrežiimi („PGM“).

Märkus esitusrežiimi kohta
Süsteemi väljalülitamisel tühistatakse valitud juhusesitusrežiim („SHUF“) ja esitusrežiimiks on tavaesitus.

Märkused juhusesitusrežiimi kohta
* Kui juhusesituse režiimiks on määratud SHUF, esitab süsteem juhusesituses kõik USB-seadmel olevad helifaileid. Kui juhusesituse režiimiks on määratud „FLDR SHUF“, esitab süsteem juhusesituse režiimis kõik valitud kaustas olevad helifaileid.
* Süsteemi väljalülitamisel tühistatakse valitud juhusesituse režiim (SHUF või FLDR SHUF) ja esitusrežiimiks on tavaesitus (FLDR).

Märkused korduvestuse kohta
* Kui valite tavaesituse režiimis valiku **↔** **1**, korduvestab süsteem kõik USB-seadmel olevad helifaileid, kuni taasesituse peatate. Kui valite kausta esituse režiimis valiku **↔** **1**, korduvestab süsteem kõik valitud kaustas olevad helifaileid, kuni taasesituse peatate.
* Kui valite **↔** **1**, korduvestab süsteem valitud helifaali, kuni taasesituse peatate.

Märkused
* Süsteemi esitusjärjestus võib erineda ühendatud digitaalse muusikaleteri esitusjärjestusest.

- Lülitage süsteem enne USB-seadme eemaldamist välja. USB-seadme eemaldamine, kui süsteem töötab, võib kahjustada USB-seadmel olevaid andmeid.
- Kui peate ühendama USB-kaabli, kasutage ühendamiseks komplektis olevat USB-kaablit. Teavet ühendatava seadme juhtimise kohta vaadake USB-seadmega komplektis olevast kasutusjuhendist.
- Teate „READING“ kuvamiseks võib ühendatud USB-seadme tüübit sõltuvalt kuuluda natuke aega.

- Süsteem ei toeta USB-jaoturit. Ärge ühendage USB-seadet süsteemiga USB-jaoturi kaudu.
- Kui USB-seade on ühendatud, loeb süsteem kõik seadmes olevad failid. Kui USB-seadmes on palju kaustu või faile, võib seadme lugemise lõpetamiseks kuluda kaua aega.

- Mõne USB-seadme puhul võib pärast toimingut olla väike viivitus, enne kui toiming süsteemis tehakse.
- Ei tagata ühilduvust kõigi kodeerimis- või salvestusrakendustega. Kui USB-seadmel olevad helifaileid ei ole esialgselt kodeeritud ühildumatu tarbega, võib nende failide esitamine põhjustada müra või segatud heli või ei esitata neid üldse.
- Süsteem ei mängi USB-seadme helifaile järgmistel juhtudel.
 - Kui kaustas on helifaile rohkem kui 999.
 - Kui USB-seadmel on helifaile rohkem kui 3000.
 - Kui USB-seadmel on kaustu rohkem kui 1000 (sh kaust „ROOT“) ja tühjad kaustad).
- Arvud võivad failide ja kausta struktuurist sõltuvalt erineda. Ärge salvestage helifaileidga USB-seadmele muud tüüpi faile või ebaavalikke kaustu.
- Süsteem suudab taasesitada ainult üheksa kausta ulatuses (sh kaust „ROOT“).
- See süsteem ei pruugi toetada ühendatud USB-seadme kõiki funktsioone.
- Helifaileideta kaustad jäetakse vahele.
- Süsteemiga saate kuulata järgmisi helivorminguid.
 - MP3: faililaiend „.mp3“
 - WMA: faililaiend „.wma“
- Pange tähele, et kui faililaiend on õige, aga tegemist on muu failiga, võib selle esitamine põhjustada müra või talitlushäire.

Süsteemi kasutamine aku laadimiseks
Kui süsteem on sisse lülitatud, saab seda kasutada USB-seadmete aku laadimiseks, kui seadmetel on korduvlaadimise funktsioon.

USB-seade hakkab laadima, kui see on ühendatud ↔ (USB-) pordiga [7]. USB-seadme ekraanil kuvatakse laadimise olek. Üksikasju vaadake USB-seadme kasutusjuhendist.

USB-seadme laadimise lõpetamine
Eemaldage USB-seade.

Märkused USB-seadme laadimise kohta
USB-seadet ei saa laadida, kui süsteem on välja lülitatud.

Heli lisakomponentide kasutamine

- Valmistage heliallikas ette.
 - Ühendage heli lisakomponent seadme pistikuga AUDIO IN **[**[8]] kasutades heli analoogkaablit (ei ole seadmega kaasas).
- Vähendage helitugevust.
 - Vajutage nuppu VOLUME − [8].
- Valige funktsioon AUDIO IN.
 - Vajutage puldil nuppu AUDIO IN FUNCTION [2] või seadmel korduvalt nuppu FUNCTION [2].
- Alustage taasesitust.
 - Alustage taasesitust ühendatud komponendilt ja reguleerige helitugevust.

Märkus
Kui ühendatud komponendi helitugevus on liiga madal, võib süsteem automaatselt ooterežiimi minna. Reguleerige komponendi helitugevust vajaduse järgi. Vaadake jaotist „Automaatselt ooterežiimi funktsiooni väljalülitamine“.

Heli reguleerimine

| Toiming | Vajutage nuppu |
|----------------------------|--|
| Helitugevuse reguleerimine | VOLUME +/- [8] . |
| Dünaamilisema heli loomine | BASS BOOST [24] . |
| Heliefekti valimine | Vajutage korduvalt nuppu SOUND EFFECT [25] , kuni kuvatakse soovitud heliefekt Iga kord seda nuppu vajutades vahetub paneeli kuva tsükliliselt: „ROCK“ → „POP“ → „JAZZ“ → „FLAT“. |

Kuva muutmine

| Toiming | Vajutage nuppu |
|------------------------------------|--|
| Teabe muutmine kuval ¹⁾ | Kui süsteem on sisse lülitatud, vajutage korduvalt nuppu DISPLAY [23] . |

Ekraanirežiimi muutmine
Kui süsteem on välja lülitatud, vajutage korduvalt nuppu (vt altpoolt) DISPLAY [23].

¹⁾ Näiteks saate vaadata järgmist CD-/MP3-ketta või USB-seadme teavet.

| |
|--|
| CD-DA-ketas |
| –Taasesitatava loo järelejäänud esitusaeq. |
| –Kogu järelejäänud esitusaeq. |
| MP3-ketas/USB-seade |
| –Loo või faili nimi („ [4] ”). |
| –Esitaja nimi („ [5] ”). |
| –Albumi nimi („ [6] ”). |

Süsteemil on järgmised ekraanirežiimid.

| Ekraanirežim | Kui süsteem on välja lülitatud |
|-----------------------------------|---|
| Elektrisäasturežiim ¹⁾ | Ekraan on elektri kokkuhoidmiseks välja lülitatud. Taimer ja kell on jätkuvalt aktiivsed. |
| Kell ²⁾ | Kuvatakse kell. |

¹⁾ Elektrisäasturežiimis ei saa kella seadistada.
²⁾ Kella kuvamine läheb kaheksa sekundi pärast automaatselt elektrisäasturežiimi.

Märkused ekraanil kuvatava teabe kohta

- Kui teabe hulgas on kahebadiseid märke, võtab iga kahebadaine märk kaks baiti.
- Tärgid, mida õigesti näidata ei saa, kuvatakse sümboliga „•“.
- Järgmist teavet ei kuvata.
 - MP3-ketta ja USB-seadme esituse koguaeg.
 - MP3-ketta ja USB-seadme kogu järelejäänud esitusaeq.
 - MP3-ketal oleva MP3-faili või USB-seadmel oleva MP3-/WMA-faili kogu järelejäänud esitusaeq.
- Järgmist teavet ei kuvata õigesti.
 - VBR-iga (muutuva bitijada kiirusega) kodeeritud MP3-faili mõõdunud esitusaeq.
 - Kaustade ja failide nimed, mille laiendusvorming ei järgi ISO9660 1. või 2. taset või Joliet-d.
- Järgmine teave kuvatakse.
 - CD-DA-ketta esituse koguaeg (v.a siis, kui valitud on režiim PCM) ja mängija on peatatud).
 - CD-DA-ketta loo järelejäänud esitusaeq.
 - CD-DA-ketta järelejäänud esitusaeq (ainult siis, kui taasesituseks on valitud taavestust).
 - MP3-failide ID3 silditeave, kui kasutatakse ID3 1. ja 2. versiooni silte (kui ühe MP3-faili puhul on kasutatud ID3 nii 1. kui ka 2. versiooni silte, kuvatakse ID3 2. versiooni silditeave).
 - Kuni 64 ID3 sildi täarki, kui tärgid on suurtähed (A kuni Z), väiketähed (a kuni z) (väiketähed kuvatakse suurtähtedena) numbrid (0 kuni 9) ja sümbolid (“ \$ % ’ () * + , - . / < > ? @ [\] ’)

Taimerite kasutamine

Süsteemil on kaks taimeri funktsiooni. Kui kasutate mõlemat taimerit, on unetaimer prioriteetne.

Unetaimer

Võite muusika saatel magama jääda. Funktsioon töötab ka siis, kui kellaaeg ei ole määratud. Vajutage korduvalt nuppu SLEEP [19]. Iga kord nupu SLEEP [19], vähendatakse seadistavat aega 10 minuti võrra, alates 90 minutist kuni 10 minutini. Unetaimeri tühistamiseks valige „OFF“.

Esitustaimer

Saate eelmääratud ajal üles ärgata CD, FM-/AM-raadio, iPodi/iPhone'i või USB-seadme esitamise peale. Veenduge, et kell on seadistatud.

- Valmistage heliallikas ette.
 - Valmistage heliallikas ette ja seejärel vajutage nuppu VOLUME +/- [8], et helitugevust reguleerida. Heliallikaks võite valida funktsiooni CD, USB, FM või AM.
 - Kindla CD loo, helifaili või raadiojaama esitamiseks looge programm.
- Valige taimerie seadistusrežiim.
 - Vajutage nuppu TIMER MENU [18].
- Määrake esitustaimer.
 - Valmistage heliallikas ette ja seejärel vajutage nuppu VOLUME +/- [8], et helitugevust reguleerida. Heliallikaks võite valida funktsiooni CD, USB, FM või AM.
 - Kindla CD loo, helifaili või raadiojaama esitamiseks looge programm.
- Määrake taasesituse algusaeg.
 - Tunni määramiseks vajutage korduvalt nuppe ⏮/⏪ [21] ja seejärel vajutage nuppu [17]. Minutite määramiseks kasutage ülalkirjeldatud protseduuri.
- Taasesituse lõpetamisaja määramiseks kasutage 4. sammus kirjeldatud protseduuri.
- Valige heliallikas.
 - Vajutage korduvalt nuppe ⏮/⏪ [21], kuni kuvatakse soovitud heliallikas, ja seejärel vajutage nuppu [17].
- Lülitage süsteem välja.
 - Vajutage nuppu I/⏏ [1]. Süsteem lülitub automaatselt sisse enne eelhäälestatud aega. Kui süsteem on eelhäälestatud ajal sisse lülitatud, ei hakka esitustaimer tööle. Ärge kasutage süsteemi, kui see on sisse lülitunud, aga taasesitus ei ole veel alanud. Kui taimerie heliallikaks on määratud FM-/AM-raadio, lülitub süsteem automaatselt 15 sekundit enne eelhäälestatud aega sisse. Kui heliallikaks on valitud CD/USB, lülitub süsteem automaatselt 30 sekundit enne eelhäälestatud aega sisse.

Seadistuse kontrollimine

- Vajutage nuppu TIMER MENU [18].
- Vajutage korduvalt nuppe ⏮/⏪ [21], et valida „SELECT“, seejärel vajutage nuppu [17].
- Vajutage korduvalt nuppe ⏮/⏪ [21], et valida „PLAY SEL“, seejärel vajutage nuppu [17].

Taimerie tühistamine

Korrake ülaltoodud protseduuri, kuni 3. sammus kuvatakse „OFF“, ja seejärel vajutage nuppu [17].

Seadistuse muutmine
Alustage uuesti 1. sammust.

Märkused

- Kui valite taimerie jaoks USB-seadme ja sellel on mitmeid faili või kaustu, läheb lugemisega veidi aega, nii et esitustaimerie ajaga võrreldes võib viivitus tekkida.
- Kui esitustaimerie heliallikaks on automaatse või käsitsi skannimisega määratud FM-/AM-raadiojaam, muudetakse ka esitustaimerie raadiojaama häälestust, kui muudate jaama seadistust pärast esitustaimerie seadistamist.
- Kui esitustaimerie heliallikaks on eelhäälestatud numbriga FM-/AM-raadiojaam, fikseeritakse raadiojaama häälestus esitustaimerie jaoks. Isegi kui muudate raadiojaama pärast esitustaimerie seadistamist, ei muuda see raadiojaama seadistust taimerie jaoks.

Nõuanne
Esitustaimer jääb seadistatus, kuni see tühistatakse käsitsi ja kella seadistamine on lõpetatud.

Tõrkeotsing

- Veenduge, et toitejuhe on korralikult ühendatud.
 - Otsige oma probleem järgnevast kontroll-loendist ja kasutage toodud lahendust.
 - Probleemi püsimisel võtke ühendust lähima Sony edasimüüjaga.

Üldteave

Süsteem ei lülitu sisse.

- Kas toitejuhe on korralikult ühendatud?

Süsteem on ootamatult puhkerežiimile lülitunud.

- See ei viita seadme talitlushäirele. Süsteem lülitub automaatselt umbes 30 minuti pärast ooterežiimi, kui seda ei kasutata või helisignaali ei edastata. Vaadake jaotist „Automaatselt ooterežiimi funktsiooni väljalülitamine“.

Kella seadistus või esitustaimer on ootamatult tühistatud.

- Kui mõõdub minut ilma ühegi toiminguta, tühistatakse kella seadistus või esitustaimer automaatselt. Tehke toiming algusest uuesti.

Heli puudub.

- Vajutage nuppu VOLUME + [8], et helitugevust vajlemaks keerata.
- Veenduge, et heli lisakomponent on õigesti ühendatud.
- Veenduge, et valitud on funktsioon AUDIO IN.
- Kas miski blokeerib süsteemi ventilatsioonivarsi?
- Valitud raadiojaam võib olla ajutiselt ülekande peatanud.

Vali undamine või müra.

- Liigutage süsteem müra allikatest eemale.
- Ühendage süsteem teise seinakontakti.
- Paigaldage toitejuhtmele mikrofilter (ei ole seadmega kaasas).

Pult ei tööta.

- Eemaldage puldi ja seadmel oleva kaugjuhtimisanduri [10] vahel olevad takistused ja asetage seade luminofoorvalgustitest eemale.
- Suunake pult süsteemi kaugjuhtimisanduri poole [10].
- Viige pult süsteemile lähemale.

CD-/MP3-ketas

Heli on katkendlik või ei esitata kettalt üldse lugusid.

- Pühkige ketas puhtaks ja vahetage välja.
- Viige süsteem asukohta, kus ei ole vibratsiooni (näiteks stabielsele alusele).

Esitamine ei alga esimesest loost.

- Valige tavaesitus, vajutades korduvalt nuppu PLAY MODE [15], kuni ekraanilt kaovad „PGM“ ja „SHUF“.

Taasesituse alustamiseks läheb kauem aega kui tavaliselt.

- Järgmiste ketaste puhul võib taasesituse alustamine aega võtta.
 - Keerulise puustruktuuriga ketas.
 - Mitme kaustaga ketas.

Vigane kuva.

- CD-DA- või MP3-kettale salvestatud andmed võivad olla vigased. Edastage andmed uuesti.
- Süsteem toetab järgmisi tärgikoode.
 - Suurtähed (A kuni Z)
 - Väiketähed (a kuni z) (väiketähed kuvatakse suurtähtedena)
 - Numbrid (0 kuni 9)
 - Sümbolid (“ \$ % ’ () * + , - . / < > ? @ [\] ’)
- Muud tärgid kujutatakse sümboliga „•“

USB-seade

Kas kasutate toetatud USB-seadet?

- Kui ühendasite toetamata USB-seadme, võivad tekkida järgmised probleemid. Vaadake teavet ühilduvate USB-seadmete kohta jaotises „Faili esitamine USB-seadmel“ toodud veebisaitidelt.
 - USB-seadet ei tuvastata.
 - Süsteemis ei kuvata faili- või kaustanimesid.
 - Faili ei saa taasesitada.
 - Heli on katkendlik.
 - Kostub müra.
 - Heli on moonutatud.

Heli puudub.

- USB-seade ei ole korralikult ühendatud. Lülitage süsteem välja ja ühendage USB-seade uuesti.

- Kostub müra, katkestusi või moonutatud heli.**
 - Kasutate USB-seadet, mida ei toetata. Teavet ühilduvate USB-seadmete kohta leiate veebisaitidelt.
 - Lülitage süsteem välja ja ühendage USB-seade uuesti ning seejärel lülitage süsteem sisse.
 - Muusikaandmetes on müra või on heli moonutatud. Müra võib tekkida failide edastamise käigus. Kustutage fail ja üritage see uuesti edastada.
 - Helifailide kodeerimiseks kasutatud bitijada kiirus oli madal. Salvestage USB-seadmele suurema bitijada kiirusega helifailid.

Teadet READING (LUGEMINE) kuvatakse kaua või taasesituse alguseni kulub kaua aega.

- Lugemine võib järgmistel juhtudel kaua aega võtta.
 - USB-seadmes on palju kaustu või faili.
 - Failistruktuur on väga keeruline.
 - Mälumaht on täis.
 - Sisemälu on fragmenditud.

Vigane kuva.

- USB-seadmele salvestatud andmed võivad olla vigased. Edastage andmed uuesti.
- Süsteem toetab järgmisi tärgikoode.
 - Suurtähed (A kuni Z)
 - Väiketähed (a kuni z) (väiketähed kuvatakse suurtähtedena)
 - Numbrid (0 kuni 9)
 - Sümbolid (“ \$ % ’ () * + , - . / < > ? @ [\] ’)
- Muud tärgid kujutatakse sümboliga „•“

USB-seadet ei tuvastata.

- Lülitage süsteem välja ja ühendage USB-seade uuesti ning seejärel lülitage süsteem sisse.
- Teavet ühilduvate USB-seadmete kohta leiate veebisaitidelt.
- USB-seade ei tööta korralikult. Probleemi lahendamiseks lugege USB-seadmega kaasasolevat kasutusjuhendit.

Taasesitus ei alga.

- Lülitage süsteem välja ja ühendage USB-seade uuesti ning seejärel lülitage süsteem sisse.
- Teavet ühilduvate USB-seadmete kohta leiate veebisaitidelt.

Esitamine ei alga esimesest failist.

- Valige tavaesituse režiim.

Helifaili ei saa esitada.

- MP3 PRO-vormingus MP3-faile ei saa esitada.
- WMA-faile vormingus Windows Media Audio Lossless ja Professional ei saa taasesitada.
- Süsteem ei toeta USB-seadet, mis on vormindatud muude failisüsteemidega kui FAT16 või FAT32.*
- Kui kasutataval USB-seadmel on mitu sektsiooni, ei pruugita faile taasesitada.
- Süsteem suudab taasesitada ainult üheksa kausta ulatuses.
- Taasesitada ei saa krüptitud või parooliga kaitstud faile.
- Autoriõiguste kaitsega (digitaalse õiguste haldusega) faile ei saa süsteemiga taasesitada.
- * See süsteem toetab failisüsteeme FAT16 ja FAT32, kuid mõni USB-seade ei pruugi neid FAT-failisüsteeme toetada. Lisateavet vaadake iga USB-seadme kasutusjuhendist või võtke ühendust tootjaga.

Tuuner

Vali undamine, müra või süsteem ei esita raadiojaamu. (Ekraanil vilgub kiri TUNED või STEREO.)

- Ühendage antenn korralikult.
- Leidke asukoht ja suund, kus signaali vastuvõtt on hea, ja paigaldage antenn uuesti.
- Hoidke antennid müra vältimiseks toitejuhtmest eemal.
- Lülitage lähedal olevad elektriseadmed välja.

Korraga on kuulda mitut raadiojaama.

- Leidke asukoht ja suund, kus signaali vastuvõtt on hea, ja paigaldage antenn uuesti.
- Siduge antennide kaablid müügil olevate kaabliklambritega kinni, et näiteks kaablite pikkust reguleerida.

Süsteemi lähtestamine tehaseadistustele

Kui süsteem ei tööta korralikult, lähtestage see tehaseadistustele. Kasutage süsteemi tehase vaikeadistustele lähtestamiseks seadmel olevaid nuppe.

- Eemaldage ja ühendage toitejuhe uuesti ning seejärel lülitage süsteem sisse.

- Vajutage ja hoidke all seadmel olevaid nuppe ⏮/⏪ [3] ja I/⏏ [1] kuni ekraanil kuvatakse teade „RESET“.

Kõik kasutaja konfigureeritud seadistused, mis eelhäälestatud raadiojaamad, taimer ja kell, kustutatakse.

Automaatselt ooterežiimi funktsiooni väljalülitamine

Süsteemil on automaatse ooterežiimi funktsioon. Selle funktsiooniga lülitub süsteem umbes 30 minuti pärast automaatselt ooterežiimi, kui seda ei kasutata või helisignaali ei edastata. Automaatselt ooterežiimi funktsioon on vaikeolekus sisse lülitatud. Kasutage automaatse ooterežiimi funktsiooni väljalülitamiseks seadmel olevaid nuppe.

Kui süsteem on sisse lülitatud, hoidke all nuppu I/⏏ [1] kuni ekraanil kuvatakse teade „AUTO. STBY OFF“.

Funktsiooni sisselülitamiseks korrake protseduuri, kuni ekraanil kuvatakse teade „AUTO. STBY ON“.

Märkused

- Teade AUTO. Teadet STBY kuvatakse ekraanil 2 minutit, enne kui süsteem ooterežiimi läheb.
- Automaatselt ooterežiimi funktsioon ei tööta koos tuuneri funktsiooniga (FM/AM), isegi kui selle lahutamud olete.
- Süsteem ei lülita järgmistel juhtudel automaatselt ooterežiimile.
 - Helisignaali tuvastamise ajal.
 - Lugude või helifailide taasesituse ajal.
 - Kui eelhäälestatud unetaimer või esitustaimer on aktiivne.
- Järgmistel juhtudel hakkab süsteem ooterežiimile lülitumise aega lugema isegi siis, kui automaatne ooterežiim on lubatud.
 - Kui USB-seade on ühendatud.
 - Kui vajutate puldil või seadmel olevat nuppu.
 - Kui eelhäälestatud unetaimer või esitustaimer läheb tööle.

Teated

CANNOT PLAY: olete sisenatanud ketta, mida ei saa selle süsteemiga taasesitada.
COMPLETE: eelhäälestatud toiming lõpetati tõrgeteta.
DEVICE ERROR: ühendatud on tundmatu seade või tekkinud on ootamatu olukord.
FULL: üritasite programmeerida üle 25 loo või faili (sammul).
No DEVICE: USB-seadet pole ühendatud või ühendatud USB-seade on eemaldatud.
NO DISC: mängijas ei ole ketast või olete sisenatud ketta, mida ei saa esitada.
No MEMORY: süsteemiga ühendatud USB-jaoturiga ei ole ühendatud mäluseadet.
NO STEP: kõik programmeeritud lood on kustutatud.
NO SUPPORT: kui süsteemiga on ühendatud toetamata ketas või USB-seade.
NO TRACK: USB-seadmes või CD-kettal ei ole esitatavaid faile.
NOT USED: üritasite teatud toimingut teha olukorras, kus see on keelatud.
OVER CURRENT: süsteem on tuvastanud ühendatud USB-seadme elektrikatkestuse. Eemaldage USB-seade süsteemi küljest ja lülitage süsteem välja ning seejärel uuesti sisse. Probleemi püsimisel võtke ühendust lähima Sony edasimüüjaga.
PROTECT: süsteem on tuvastanud elektrikatkestuse. Eemaldage AC-adapter. Probleemi püsimisel võtke ühendust lähima Sony edasimüüjaga.
PUSH STOP: vajutasite taasesituse ajal funktsioonis CD või USB nuppu PLAY MODE [15].
TIME NG: esitustaimerie algus- ja lõppaeg on samad.

Ettevaatusabinõud

Kettad, mida süsteemiga SAAB esitada

- Heli-CD
- CD-R/CD-RW (heliandmed/MP3-failid)

Kettad, mida EI SAA süsteemiga esitada

- CD-ROM
- CD-R/CD-RW, välja arvatud need, mis on salvestatud muusika-CD või MP3-vormingus ja vastavad standardi ISO9660 1. või 2. tasemele või Joliet-le
- Halva salvestus kvaliteediga CD-R-id/CD-RW-d, kriimustustega või mustad CD-R-id/CD-/RW-d või ühildumatu salvestusseadmega salvestatud CD–R-id/CD-RW-d
- Valesti lõpetatud CD-R-id/CD-RW-d
- Kettad, kus on muud failid kui MPEG1 Audio Layer-3 (MP3) failid
- EBatavalise kujuga kettad (nt südame-, ruudu- või tähekuulised)
- Kleepindi, paberi või kleepsudega kettad
- Renditud või kasutatud kettad, millel on pitserid ja liim pitseri alt väljas
- Kettad, millele on sildid trükitud tindiga, mis tundub katsudes kleepuv

Märkused ketaste kohta

- Enne ketta esitamist pühkige seda puhastuslapiga suunaga keskelst ääre poole.
- Ärge kasutage ketaste puhastamiseks lahusteid, näiteks bensiini, vedeldit, müügilolevaid puhasteid või vinüülplaatile jaoks mõeldud antistaatikut.
- Ärge pange kettaid kohta, kus on otsene päikesevalgus või kuumaaiklad, näiteks kuumahõoturud, ega jätke neid päikesevalguse kätte pargitud autosse.

Ohutus

- Kui te süsteemi pikema aja jooksul ei kasuta, eemaldage toitejuhe (toiteallikas) seinakontaktist. Süsteemi seinakontaktist eemaldamisel võtke alati pistikust kinni. Ärge kunagi tõmmake juhtmest.
- Kui süsteemi peaks sattuma mingeid esemeid või vedelikku, tõmmake süsteem seinakontaktist välja ja laske see enne uuesti kasutamist kvalifitseeritud tehnikul üle kontrollida.
- Vahelduvvoolu toitejuhet (toiteallikas) tohib vahetada ainult kvalifitseeritud hooldustöökojas.

Paigaldamine

- Ärge paigaldage süsteemi kaldu ega asukohta, kus on väga kuum, külm, tolmune, must, niiske, puudub piisav ventilatsioon, esineb vibratsiooni või kus süsteem on otsese päikesevalguse või ereda valguse käes.
- Olge ettevaalik süsteemi asetamisel spetsiaalselt töödeldud (nt vahatatud, õlitatud, poleeritud) pindadele, kuna sinna võib tekkida plekke või värvi võib pleekida.
- Kui süsteem tuuakse külmast soojja või paigaldatakse väga niiskesse ruumi, võib niiskuss kondenseeruda CD-mängija sisse läteisele ja põhjustada süsteemi talitlushäire. Sellises olukorras eemaldage ketas ja jätke süsteem umbes tunniks sisse, kuni niiskuss aurustub.

Süsteemi kuumenemine

- Süsteemi kuumenemine kasutamise ajal on normaalne ja selle pärast ei pea muretsema.
- Ärge puudutage korpust, kui süsteemi on järjest kõrgel helitugevusel kasutatud, sest korpus võib kuum olla.
- Ärge blokeerige õhuavasid.

Kõlarisüsteem

Kõlarisüsteem ei ole magnetiliselt varjestatud ja lähedal oleva teleri pilt võib magnetiliselt moonutatud olla. Sellisel juhul lülitage teler välja, oodake 15 kuni 30 minutit ja lülitage teler uuesti sisse.

Korpuse puhastamine

Puhastage süsteemi pehme kergelt niiske lapi ja õrna pesuvahendiga. Ärge kasutage abr