

FM/AM RADIO ar Bluetooth SKAĻRUNI

Lietošanas instrukcijas



©2016 Sony Corporation

http://www.sony.net/

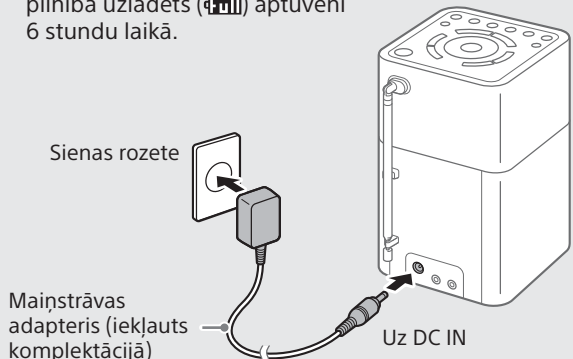
SRF-V1BT

Darba sākšana

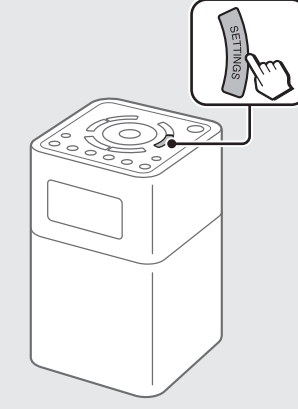
Pirmajā šīs ierīces lietošanas reizē noteikti savienojiet ierīci ar sienas rozeti, izmantojot maiņstrāvas adapteri (iekļauts komplektācijā). Pretējā gadījumā ierīci nevarēs ieslēgt.

1 Savienojiet ierīci ar sienas rozeti un uzlādējiet ierīci.

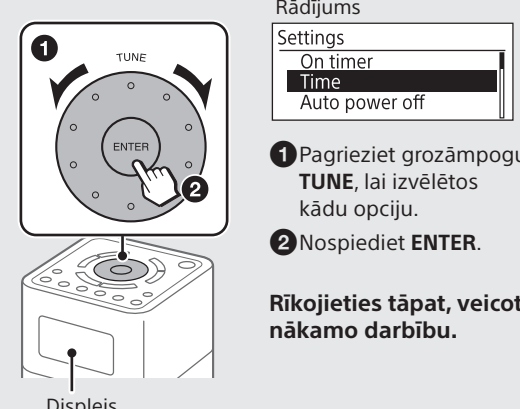
Iebūvētais akumulators tiks pilnībā uzlādēts (4h) aptuveni 6 stundu laikā.



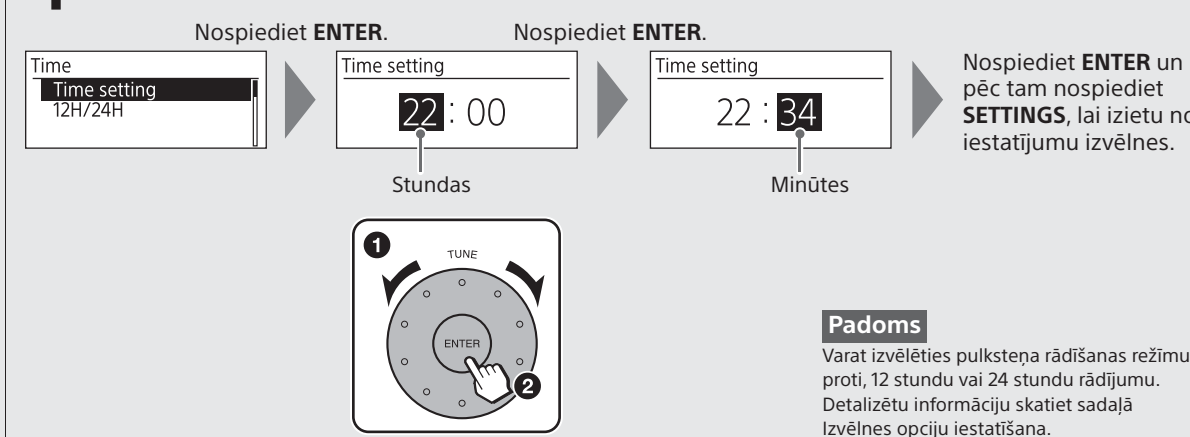
2 Nospiediet SETTINGS.



3 Izvēlieties Time.



4 Iestatiet stundas un minūtes.

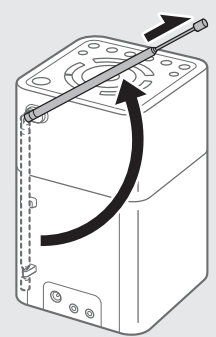


Padoms

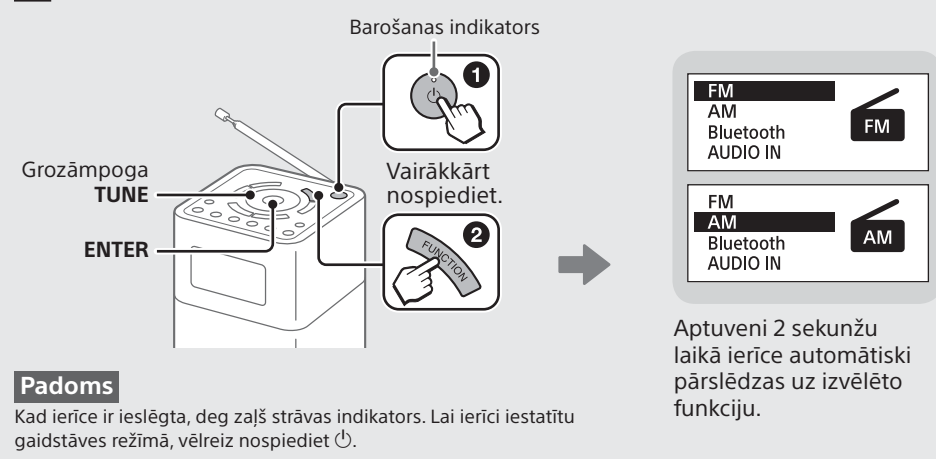
Varat izvēlēties pulksteņa rādīšanas režīmu, proti, 12 stundu vai 24 stundu rādījumu. Detalizētu informāciju skatiet sadaļā Izvēlnes opciju iestatīšana.

Radio klausīšanās

1 Izvēliet FM radio uztveršanas antenu.



2 Ieslēdziet ierīci un izvēlieties funkciju FM vai AM.

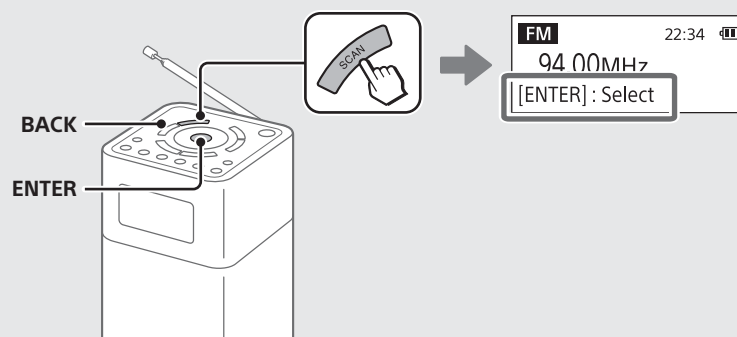


Padoms

Vienreiz nospiežot FUNCTION, funkciju varat izvēlēties arī tad, ja pagrieziet grozāmpogu TUNE un nospiežat ENTER.

3 Izvēlieties nepieciešamo staciju.

Skapošana ar meklēšanu
Nospiežiet SCAN, lai sāktu staciju meklēšanu.



Ja tiek atrasta uztverama stacija, displejā tiek parādīts [ENTER] Select. Nospiežiet ENTER, lai uztvertu staciju. (Ja 3 sekunžu laikā nospiežat ENTER, tiks atsākta meklēšana.)

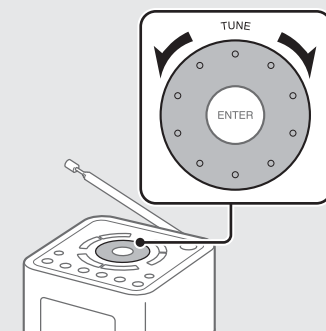
Nospiežiet ENTER.

Padomi

- Lai pārtrauktu meklēšanu, nospiežiet BACK.
- Lai mainītu meklēšanas virzienu, pagrieziet grozāmpogu TUNE pulksteņrādītāju kustības virzienā vai pretēji tam.

Manuāla skapošana

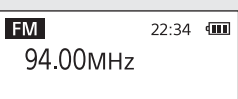
Varat manuāli noskapoties uz nepieciešamo frekvenci.



Staciju iepriekšēja iestatīšana (5 FM un 5 AM stacijas)

1 Noskapojieties uz staciju, kuru vēlaties izmantot kā iepriekš iestatīto staciju.

Izpildiet iepriekšējā sadaļā Radio klausīšanās norādītās darbības.



2 Nospiežiet un turiet nospieztu nepieciešamo iepriekšējās iestatīšanas pogu (1-5), līdz displejā tiek parādīts Stored to [PRESET X].

Piemērs: noskapotas stacijas iepriekšēja iestatīšana iepriekšējās iestatīšanas pogai 3



Padomi

- Ja mēģināt saglabāt citu staciju ar to pašu iepriekšējās iestatīšanas numuru, iepriekš saglabātā stacija tiek aizstāta.
- Uz ierīces iepriekšējās iestatīšanas pogas 3 ir saustāms punktiņš. Darbinot ierīci, saustāmo punktiņu izmantojiet kā atskaites vietu.

Iepriekš iestatītas radio stacijas klausīšanās

1 Izvēlieties funkciju FM vai AM.

Vairākkārt nospiežiet.



2 Izvēlieties nepieciešamo iepriekš iestatīto staciju.

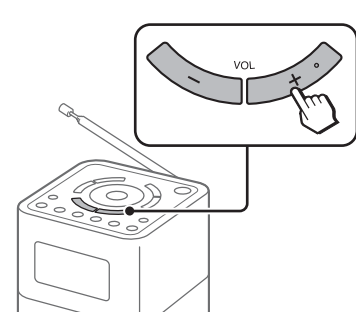
Piemērs: kad ir nospiesta iepriekšējās iestatīšanas poga 3



Piezīme

Lai nepieļautu iepriekš iestatītās stacijas maiņu kļūdas pēc, neturiet nospieztu iepriekšējās iestatīšanas pogu.

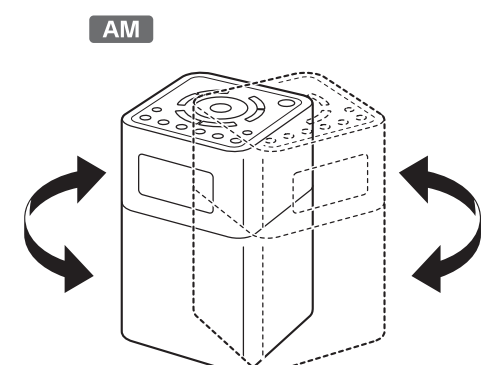
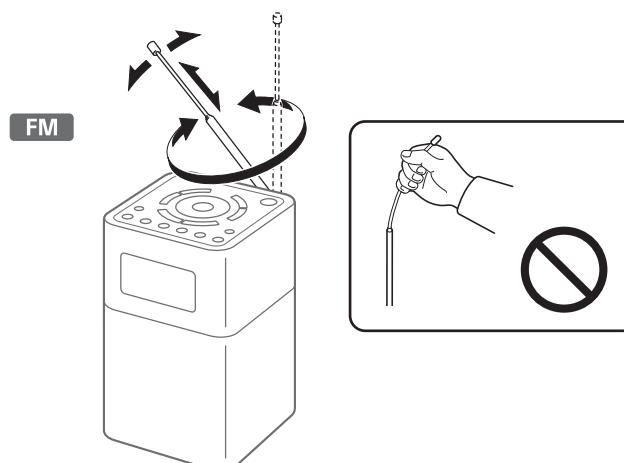
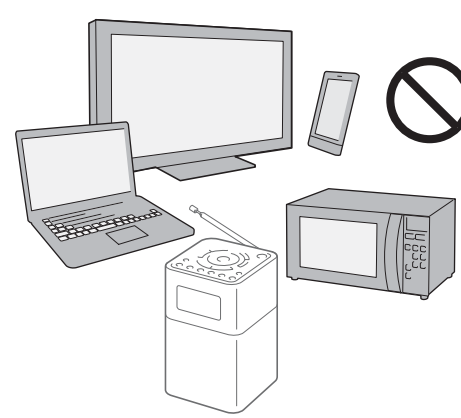
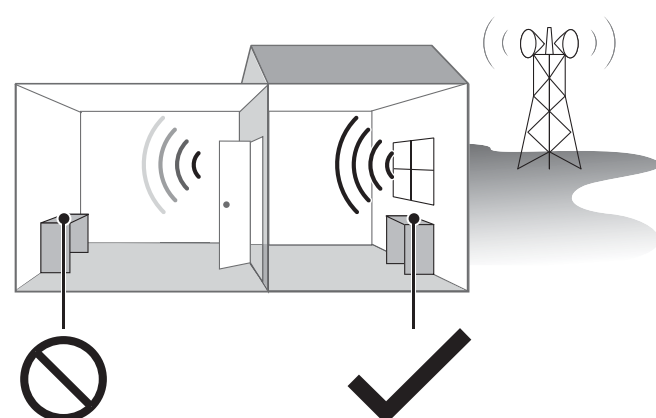
Lai regulētu skaļumu



Padomi

- Ierīces atmiņā tiek saglabāts pēdējais iestatītais skaļums.
- Uz ierīces pogas VOL + ir saustāms punktiņš. Darbinot ierīci, saustāmo punktiņu izmantojiet kā atskaites vietu.

Lai uzlabotu FM/AM radio uztveršanu

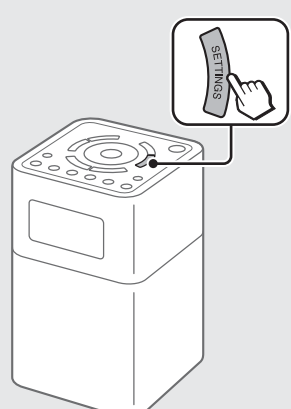


Ieslēgšanas taimera iestatīšana

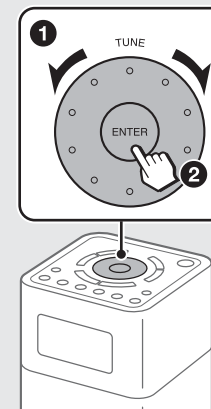
Varat iestatīt, lai iestatītajā laikā ierīce automātiski ieslēgtu radio.

Vispirms iestatiet pulksteni. Detalizētu informāciju skatiet sadaļā Darba sākšana.

1 Nospiežiet SETTINGS.



2 Izvēlieties On timer.

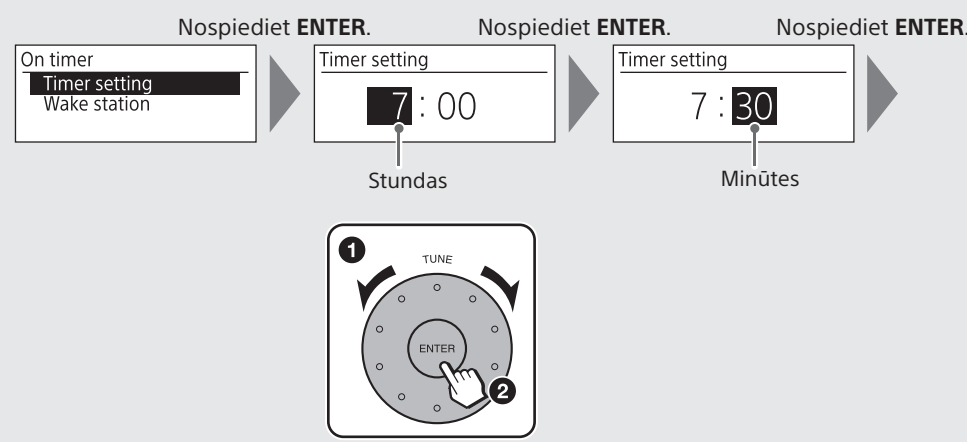


Iestatīt gaidstāves režīmā
Settings
On timer
Time
Auto power off

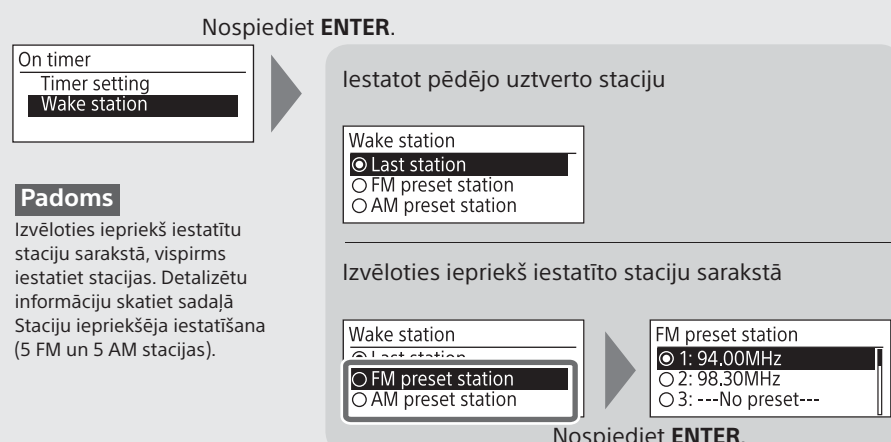
- Pagrieziet grozāmpogu TUNE, lai izvēlētos kādu opciju.
- Nospiežiet ENTER.

Rīkojieties tāpat, veicot nākamās darbības.

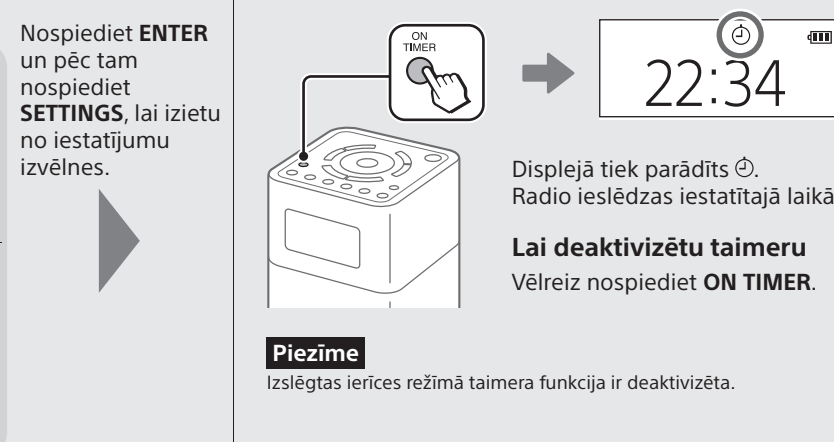
3 Iestatiet stundas un minūtes.



4 Iestatiet staciju, kas tiks uztverta iestatītajā laikā.



5 Aktivizējiet taimeru.



Displejā tiek parādīts ☺. Radio ieslēdzas iestatītajā laikā.

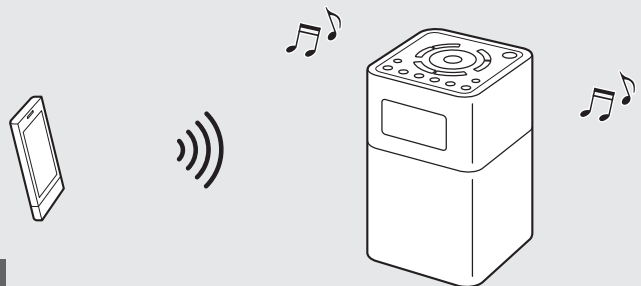
Lai deaktivizētu taimeru
Vēlreiz nospiežiet ON TIMER.

Piezīme

Izslēgtas ierīces režīmā taimera funkcija ir deaktivizēta.

Mūzikas klausīšanās no BLUETOOTH ierīces

Izmantojot BLUETOOTH savienojumu, varat klausīties mūziku no bezvadu režīmā pievienotām BLUETOOTH ierīcēm, piemēram, viedtālruniem, planšetdatoriem, personālajiem datoriem u.c.



Padoms

BLUETOOTH bezvadu tehnoloģija darbojas aptuveni 10 metru rādiusā.

Saderīgās BLUETOOTH ierīces

Tālāk norādītas ierīču saderības prasības. Pirms kopā ar šo ierīci izmantojat kādu citu ierīci, pārbaudiet, vai tā atbilst prasībām.

- Ierīcēm ir jāatbalsta A2DP (Advanced Audio Distribution Profile — uzlabotais audio izplatīšanas profils) un AVRCP (Audio Video Remote Control Profile — audio/video tālvadības profils).
- NFC spēja (nepieciešama tikai ierīces savienošanai pāri, izmantojot funkciju NFC).

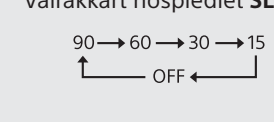
Par BLUETOOTH gaidstāves režīmu

BLUETOOTH gaidstāves režīms ierīcei ļauj automātiski ieslēgties, veidojot BLUETOOTH savienojumu no BLUETOOTH ierīces. Detalizētu informāciju, skatiet sadaļā Izvēlnes opciju iestatīšana.

Miega taimera iestatīšana



Vairākkārt nospiežiet SLEEP, lai izvēlētos nepieciešamo laiku (minūtes).



Kad ir iestatīts miega taimers, displejā tiek rādīts SLEEP. Ierīce pāriet gaidstāves režīmā automātiski, tiklīdz ir pagājis iestatītais laiks.

Padomi

- Ierīces atmiņā tiek saglabāts pēdējais iestatītais laiks.
- Pēc miega taimera iestatīšanas vēlreiz nospiežiet SLEEP, varat pārbaudīt, cik ilgs laiks atlicis, līdz ierīce pāries gaidstāves režīmā.

Savienojuma izveide ar BLUETOOTH ierīci

Ja jūsu BLUETOOTH ierīcei ir funkcija NFC, šo darbību veikšana nav nepieciešama. Skatiet tālāk sadaļu Savienojuma izveide ar vienu skārienu (NFC).

1 Ieslēdziet šo ierīci un izvēlieties funkciju Bluetooth.



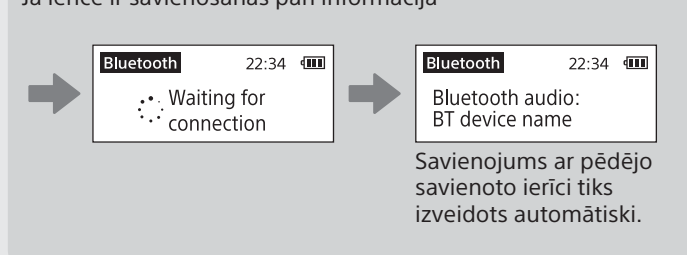
Pirmo reizi izmantojot šo ierīci (ja ierīce nav savienojuma pāri informācijas)

Ierīce automātiski pārslēgsies savienošanas pāri režīmā. Šādā gadījumā turpiniet ar 3. darbību.

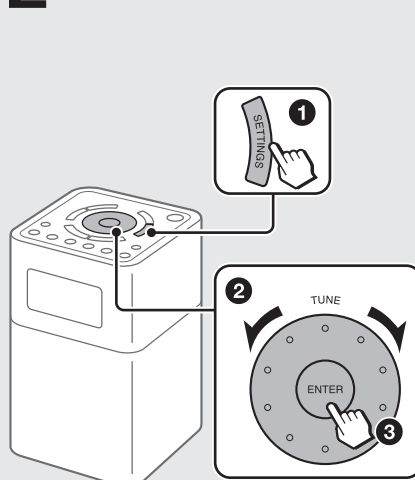
Veidojot savienojumu ar otru un nākamajām ierīcēm

Turpiniet ar 2. darbību.

Ja ierīcē ir savienošanas pāri informācija



2 Izvēlieties Bluetooth pairing.

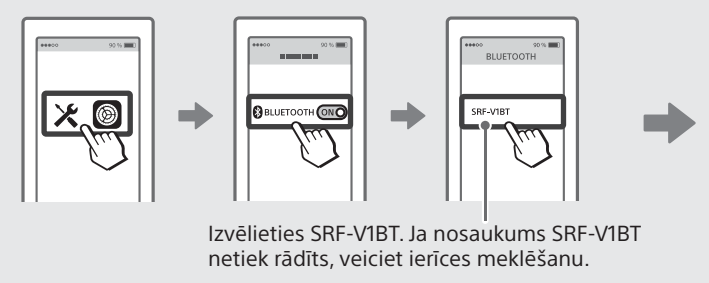


Settings
Bluetooth pairing
Bluetooth standby
On timer

- Nospiežiet SETTINGS.
- Pagrieziet grozāmpogu TUNE, lai izvēlētos kādu opciju.
- Nospiežiet ENTER.

Displejā tiek parādīts Waiting for pairing.

3 BLUETOOTH ierīcē aktivizējiet funkciju BLUETOOTH un veiciet savienošanas pāri darbības.



Detalizētu informāciju skatiet BLUETOOTH ierīces komplektācijā iekļautajās lietošanas instrukcijās. Ja tiek lūgts ievadīt ieejas atslēgu, ievadiet 0000.

Lai pārtrauktu BLUETOOTH savienojumu
Izvēlieties funkciju, kas nav funkcija BLUETOOTH.

Savienojuma izveide ar vienu skārienu (NFC)

Saderīgie viedtālruni

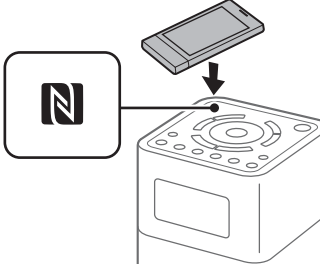
Viedtālruni ar iebūvētu funkciju NFC (operētājsistēma: Android™ 2.3.3 vai jaunāka, izņemot Android 3.x)

NFC
NFC (Near Field Communication — tuva darbības lauka sakari) ir tehnoloģija, kas ļauj izmantot nelielu darbības rādiusa bezvadu saziņu starp dažādām ierīcēm, piemēram, viedtālruniem un IC birkām. Patiecoties funkcijai NFC, datu saziņu, piemēram, BLUETOOTH savienošanu pāri, var ērti panākt, vienkārši saskaroties ar NFC saderīgajām ierīcēm (tas ir, ar katras ierīces atzīmes atzīmī N vai tai paredzētu vietu).

1 Ieslēdziet BLUETOOTH ierīces funkciju NFC.



2 Pieskarieties ar BLUETOOTH ierīci šīs ierīces atzīmei N.



Bluetooth 22:34

Bluetooth audio:
BT device name

Kad savienošana pāri ir pabeigta, displejā tiek rādīts BLUETOOTH ierīces nosaukums.

Lai pārtrauktu BLUETOOTH savienojumu

Pieskarieties ar BLUETOOTH ierīci šīs ierīces atzīmei N.

Piezīme

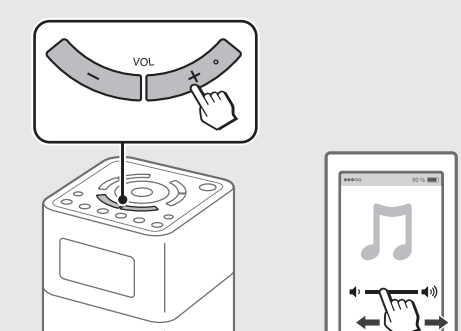
Ja ar NFC saderīgajai viedtālruni ir par Android OS 4.1.x vecāka operētājsistēmas versija, ļaujiet izvēlēties un startējiet lietotni NFC Easy Connect. NFC Easy Connect ir bezmaksas lietotne Android viedtālrunim, kuru var iegūt vietnē Google Play™. (Daļas valsts/reģionos šī lietotne var nebūt pieejama.)

Mūzikas klausīšanās

1 Sāciet atskaņošanu BLUETOOTH ierīcē.

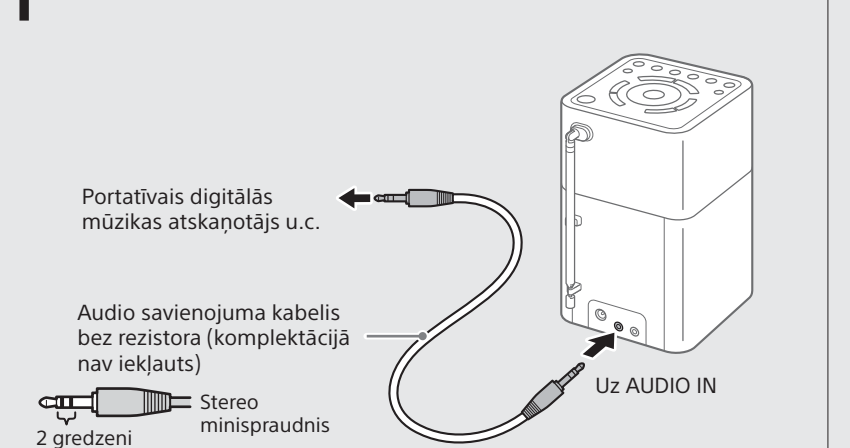


2 Regulējiet skaļumu.

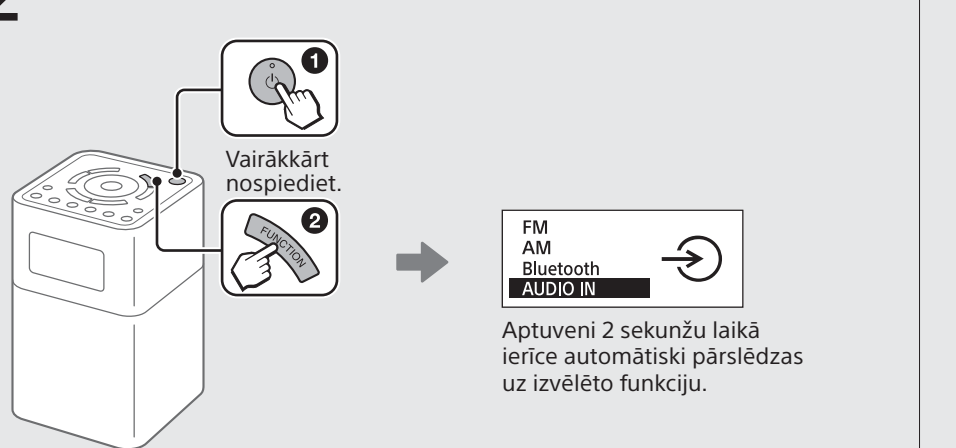


Arējā ierīcē pieejamas mūzikas klausīšanās

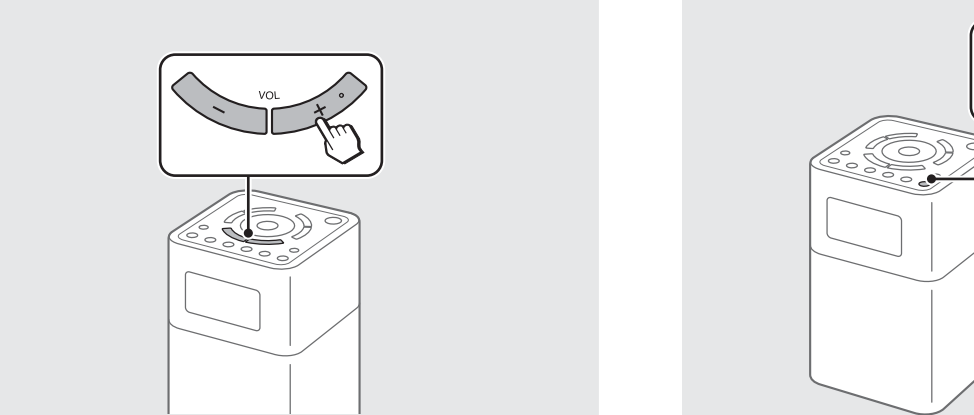
1 Savienojiet ārējo ierīci ar šo ierīci.



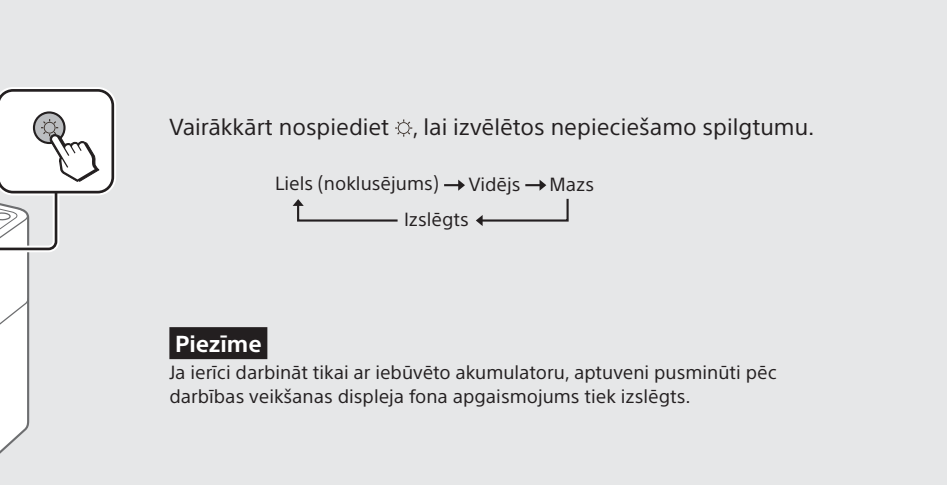
2 Ieslēdziet šo ierīci un izvēlieties funkciju AUDIO IN.



3 Sāciet atskaņošanu savienotajā ierīcē un regulējiet skaļumu.



Displeja spilgtuma iestatīšana

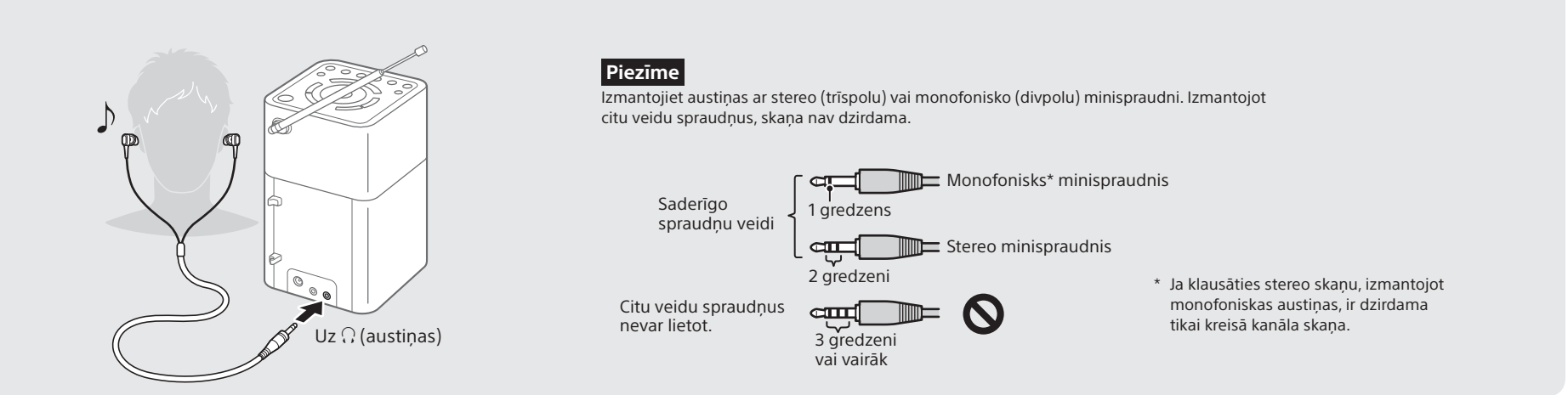


Piezīme

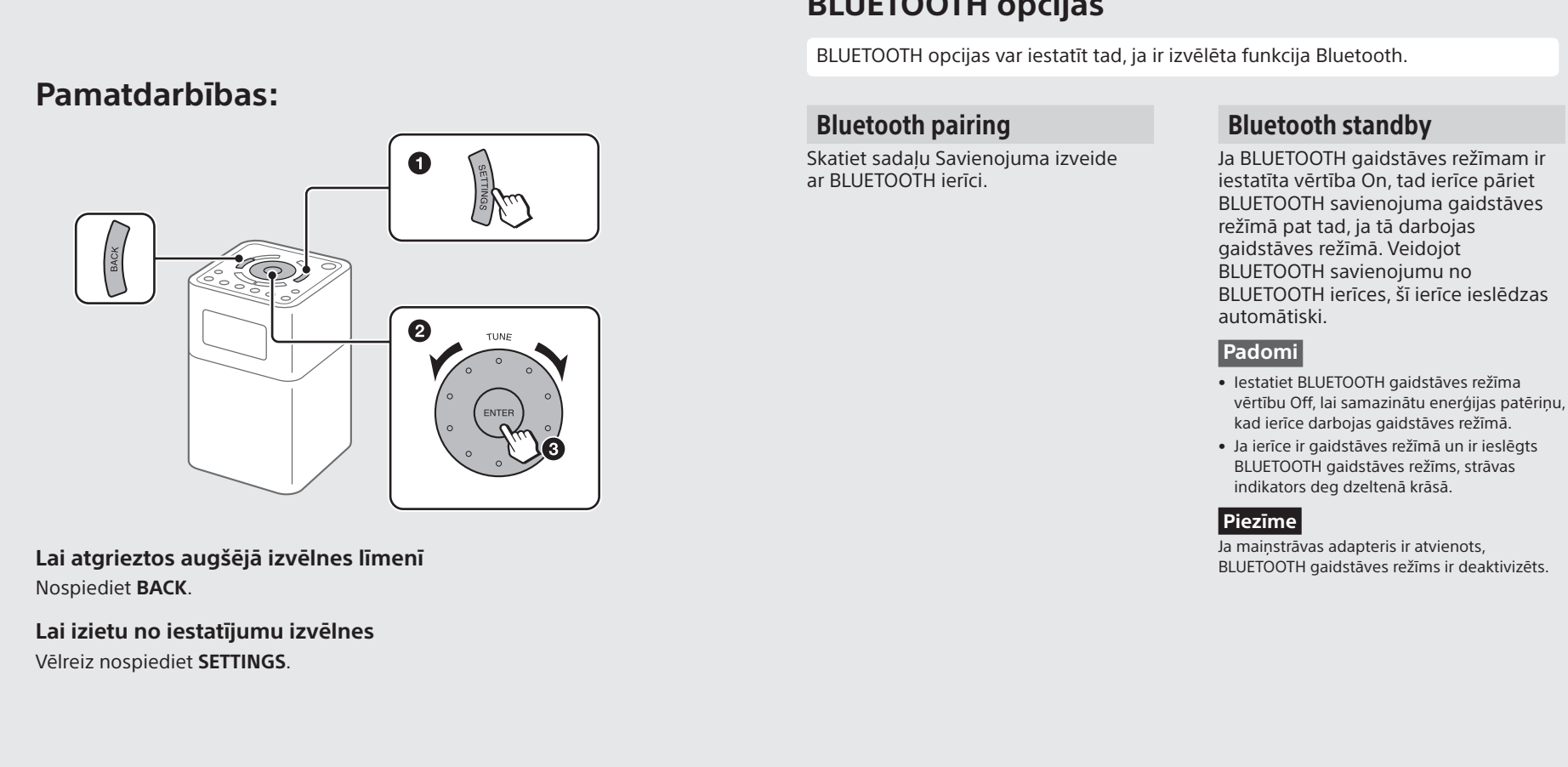
Ja ierīci darbināt tikai ar iebūvēto akumulatoru, aptuveni pusminūti pēc darbības veikšanas displeja fona apgaismojums tiek izslēgts.

Klausīšanās ar austiņām

Pievienojiet austiņas ar stereo vai monofonisko minispraudni* (komplektācijā nav iekļauts).



Izvēlnes opciju iestatīšana



BLUETOOTH opcijas

BLUETOOTH opcijas var iestatīt tad, ja ir izvēlēta funkcija Bluetooth.

Bluetooth pairing

Skatiet sadaļu Savienojuma izveide ar BLUETOOTH ierīci.

Bluetooth standby

Ja BLUETOOTH gaidstāves režīmam ir iestatīta vērtība On, tad ierīce pāriet BLUETOOTH savienojuma gaidstāves režīmā pat tad, ja tā darbojas gaidstāves režīmā. Veidojot BLUETOOTH savienojumu no BLUETOOTH ierīces, šī ierīce ieslēdzas automātiski.

Padomi

- Iestatiet BLUETOOTH gaidstāves režīma vērtību Off, lai samazinātu enerģijas patēriņu, kad ierīce darbojas gaidstāves režīmā.
- Ja ierīce ir gaidstāves režīmā un ir ieslēgts BLUETOOTH gaidstāves režīms, strāvas indikators deg dzeltenā krāsā.

Piezīme

Ja mainstrāvas adapteris ir atvienots, BLUETOOTH gaidstāves režīms ir deaktivizēts.

Citas opcijas

On timer

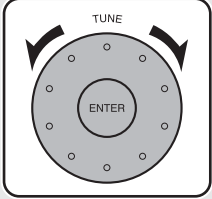
Skatiet sadaļu Ieslēgšanas taimera iestatīšana.

Sound

Varat regulēt skaņas līmeni.

Treble: regulē augstas skaņas līmeni.

Bass: regulē zemas skaņas līmeni.



Time

Time setting: iestata pulksteni. Detalizētu informāciju skatiet sadaļā Darba sāksana.

12H/24H: izvēlieties pulksteņa rādīšanas režīmu, proti, 12 stundu vai 24 stundu rādījumu.

Piezīme

Ja mainstrāvas adapteris ir atvienots un iebūvētais akumulators tiek pilnībā izlādēts, pulkstenis tiek atiestatīts.

Beep

Izvēlieties On, lai aktivizētu ierīces darbināšanas skaņas signālu.

Auto power off

Ja opcijai Auto power off tiek iestatīta vērtība Enable (15min) ierīce automātiski pāriet gaidstāves režīmā, ja tā aptuveni 15 minūtes netiek darbināta un nav audio signāla izvades.

Initialize

Izvēlieties OK, lai inicializētu ierīci, atjaunojot rūpnīcas noklusējuma iestatījumus. Tikš izdzēsti visi iestatījumi, piemēram, iepriekš iestatītās radio stacijas un savienošanās pāri registrācijas informācija.

BRĪDINĀJUMS

Nepakļaujiet ierīci atklātas liesmas avotu (piemēram, aizdegtais sveces) iedarbībai.

Pārmērīgs austiņu skaņas spiediens var izraisīt dzirdes zudumu.

Piesardzības pasākumi

- Ierīces darbināšanai izmantojiet tikai sadaļā Specifikācijas norādītos barošanas avotus. Darbināšanai ar mainstrāvu izmantojiet tikai komplektācijā iekļauto mainstrāvas adapteri. Nelietojiet nekāda cita veida mainstrāvas adapteri.
- Ja netiek izmantots komplektācijā iekļautais mainstrāvas adapteris, tas var izraisīt ierīces darbības traucējumus, jo citu ražotāju kontaktiem var būt atšķirīga polaritāte.



- Ja ierīces darbināšanai izmantojat iebūvēto akumulatoru, ieteicams atvienot mainstrāvas adapteri no sienas rozetes un ligzdas DC IN. Atvienojiet spraudni no ārējā barošanas avota, pirms darbināt ierīci.
- Izvaieties no pakļaušanas galēju temperatūru, tiešas saules gaismas, mitruma, smilšu, putekļu un mehānisku triecienu iedarbībai. Nekad neatstāiet automašīnā, kas ir novietota saulē.
- Nepakļaujiet ierīci spēcīgiem triecieniem un pārmērīgam spēkam. Dažu modeļu displejā tiek izmantots stikls. Ja stikls iepilst vai saplaisā, tas var izraisīt savainojumus. Šādā gadījumā nekavējoties pārtrauciet ierīces lietošanu un noteikti neatīciet bojātās daļas.
- Ja kāds ciets priekšmets vai šķidrums nonāk ierīcē, atvienojiet mainstrāvas adapteri un pirms turpmākas darbināšanas lūdziet ierīci pārbaudīt kvalificētam servisa darbiniekam.
- Tā kā skaļrunis tiek izmantots spēcīgs magnēts, neturiet ierīces tuvumā personiskās kredītkartes, kurās izmantots magnētiskais kodējums, vai pulkstenus ar atspēru mehānismu, lai novērstu iespējamus magnēta izraisītos bojājumus.
- Korpusa trīšanai izmantojiet mīkstu, sausu drāniņu. Nelietojiet nekādus šķīdinātājus, piemēram, alkoholu vai benzīnu, kas varētu sabojāt virsmas apdāri.
- Nelietojiet ierīci ar mitrām rokām, jo tas var izraisīt issavienojumu.
- Sargiet ierīci no ūdens šļakstām. Šī ierīce nav ūdensdroša.
- Ja ierīci ilglaicīgi nelietojāt, ik pēc 6 mēnešiem uzlādējiet akumulatoru.
- Noteiktos apstākļos (īpaši tad, ja gais ir ļoti sauss), nav nepārasta parādība novērot statiskās elektrības izlādi jeb triecienu, kad ķermenis saskaras ar citu priekšmetu — šajā gadījumā austiņām saskaroties ar ausīm. Šīs dabiskās izlādes enerģija ir ārkārtīgi maza, un to nerada jūsu produkts, bet gan dabiska vides parādība.
- Šīs ierīces klausīšanās lielā skaļumā var ietekmēt jūsu dzirdi. Satiksmes drošības nolūkos nelietojiet šo ierīci, braucot ar automašīnu vai divriteni.

Ja rodas jautājumi vai problēmas saistībā ar ierīci, sazinieties ar tuvāko Sony izplatītāju.

Problēmu novēršana

Ja pēc šo pārbaūžu veikšanas problēmas netiek novērstas, sazinieties ar tuvāko Sony izplatītāju.

Vispārīgi

Displejs ir aptumšots vai nav redzami nekādi rādījumi.

- Ierīce tiek izmantota ļoti augstā vai zemā temperatūrā vai pārmērīgi mitrā vietā.

Skaļumu nevar palielināt, ja ierīce tiek darbināta ar iebūvēto akumulatoru.

- Kad atlikušais akumulatora lādiņš ir kļuvis mazs (baterijas ikona ir tukša), maksimālais skaļuma līmenis ir ierobežots ar vērtību 22. Uzlādējiet ierīci, pievienojot mainstrāvas adapteri (iekļauts komplektācijā).

Izmantojot funkciju Bluetooth vai AUDIO IN, skaļuma līmenis ir zems, ja salīdzina ar radio klausīšanās skaļuma līmeni.

- Regulējiet skaļumu savienotajā ierīcē.

Ierīce automātiski pāriet gaidstāves režīmā.

• Pēc noklusējuma šī ierīce ir iestatīta automātiskai pāriešanai gaidstāves režīmā, ja aptuveni 15 minūtes tā netiek darbināta vai nav audio signāla izvades. Detalizētu informāciju skatiet sadaļās Izvēlnes opciju iestatīšana apakšsadaļā Auto power off.

Radio

Ļoti vāja vai pārtraukta skaņa vai nepietiekami laba uztveršana.

- Ja atrodaties ēkā, novietojiet ierīci loga tuvumā.
- Izvelciet antenu un regulējiet garumu un leņķi, lai panāktu vislabāko uztveršanu.
- Ja ierīces tuvumā ir novietots mobilais tālrunis, no ierīces var būt dzirdams skaļš troksnis. Turiet tālruni tālāk no ierīces.

Nospiežot iepriekšējās iestatīšanas pogu, nevar uztvert nepieciešamo staciju.

- Pirms nospiežat iepriekšējās iestatīšanas pogu, pārlicinieties, vai izvēlējāties nepieciešamo joslu (FM vai AM). Katrai pogai var iestatīt vienu katrai joslai atbilstošu staciju.
- Iespējams, turējāt nospiestu iepriekšējās iestatīšanas pogu, kurai bija piešķirta šī stacija, tāpēc tā tika aizstāta ar citu staciju. Vēlreiz piešķiriet nepieciešamo staciju.
- Iepriekšējās iestatīšanas pogas nevar izmantot, ja tiek rādīta iestatījumu izvēlne.
- Ja pārcēlaties uz citu reģionu, iepriekšējās iestatīšanas pogai piešķiriet jaunu staciju.

BLUETOOTH

Nav skaņas.

- Pārlicinieties, vai šī ierīce nav pārāk tālu no BLUETOOTH ierīces un vai šī ierīce neuztver traucējumus no bezvadu lokālā tīkla, citas 2,4 GHz bezvadu ierīces vai mikroviļņu krāsns.
- Pārbaudiet, vai ir izveidots pareizs šīs ierīces un BLUETOOTH ierīces BLUETOOTH savienojums.
- Vēlreiz veiciet savienošanu pāri. (Skatiet sadaļu Savienojuma izveide ar BLUETOOTH ierīci.)
- Novietojiet ierīci metāla priekšmetu un vīrsmu tuvumā.
- Pārlicinieties, vai BLUETOOTH ierīcē ir aktivizēta funkcija BLUETOOTH.

Tiek izlaista skaņa vai ir mazs korespondences attālums.

- Ja tuvumā ir ierīce, kas ģenerē elektromagnētisko starojumu, piemēram, bezvadu lokālais tīkls, cita BLUETOOTH ierīce vai mikroviļņu krāsns, pārvietojiet šo ierīci pēc iespējas tālāk prom no šādās ierīces. Vai izmantojiet šo otru ierīci vietās, kuru tuvumā nav šādu avotu.
- Nonemiet visus šķēršļus starp šo un otru ierīci vai pārvietojiet abas ierīces tālāk prom no šķēršļa.
- Novietojiet šo otru ierīci pēc iespējas tuvāk vienu otrai.
- Pārvietojiet šo ierīci citur.
- Mēģiniet izmantot BLUETOOTH ierīci novietotu citur.

Nevar izveidot savienojumu.

- Atkarībā no pievienojamās ierīces var būt nepieciešams noteikts laiks, lai tiktu izveidoti sakari.
- Vēlreiz veiciet savienošanu pāri. (Skatiet sadaļas Savienojuma izveide ar BLUETOOTH ierīci 2. un 3. darbību.)
- Lai klausītos mūziku ierīcē, kurai nav funkcijas BLUETOOTH, piemēram, datorā bez funkcijas BLUETOOTH, savienojiet ierīci ar šīs ierīces ligzdu AUDIO IN. (Detalizētu informāciju skatiet sadaļā Arējā ierīcē pieejamas mūzikas klausīšanās.)

- Vienlaikus nevar izveidot BLUETOOTH savienojumu ar divām BLUETOOTH ierīcēm.

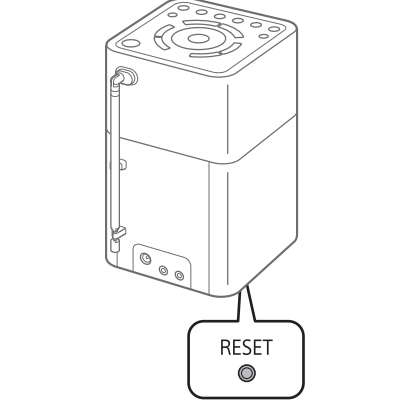
Neizdodas veikt savienošanu pāri.

- Pārvietojiet BLUETOOTH ierīci tuvāk šai ierīcēi.
- Pārlicinieties, vai BLUETOOTH ierīcē ir aktivizēta funkcija BLUETOOTH.
- Ja BLUETOOTH savienojumu nevar izveidot pēc savienošanas pāri, veiciet sadaļā Savienojuma izveide ar BLUETOOTH ierīci norādīto 3. darbību.
- BLUETOOTH ierīcē dzēsiēt šīs ierīces modeļa nosaukumu un vēlreiz veiciet savienošanu pāri. (Skatiet sadaļas Savienojuma izveide ar BLUETOOTH ierīci 2. un 3. darbību.)

Neizdodas veikt savienošanu pāri, izmantojot funkciju NFC.

- Mēģiniet veikt manuāli savienošanu pāri. (Detalizētu informāciju skatiet sadaļās Izvēlnes opciju iestatīšana apakšsadaļā Savienojuma izveide ar BLUETOOTH ierīci.) Atkarībā no ierīces funkcionalitātes vai specifikācijām dažus ar NFC saderīgos viettālrunis nevar savienot pāri ar šo ierīci, izmantojot funkciju NFC.
- Atkārtoti palaidiet NFC Easy Connect un lēnām pārvietojiet viettālruni virs atzīmes N.
- Pārbaudiet, vai viettālrunis atbilst saderības prasībām. (Skatiet sadaļas Savienojuma izveide ar vienu skārienu (NFC) apakšsadaļu Saderīgie viettālruni.)

Ja ierīce joprojām nedarbojas pareizi
Mēģiniet apakšā nospieš **RESET**, izmantojot tievu stieni. Ierīce tiks restartēta, saglabājot ietotāja konfigurētos iestatījumus.



Ja tiek veikta apkope
Iespējams, tiks inicializēti visi lietotāja konfigurētie iestatījumi, piemēram, iepriekš iestatītās radio stacijas, miega taimers un pulkstenis. Lūdzu, pierakstiet savus iestatījumus gadījumam, ja tie ir jākonfigurē vēlreiz.

Ziņojumi

No presēt

- Nospieštajai pogai izvēlējāmā joslā (FM vai AM) nav iepriekš iestatīta neviena stacija.

Specifikācijas

Darba temperatūras diapazons
5 °C–35 °C

Laika rādījums
24 vai 12 stundu sistēma

Frekvenču diapazons
FM: 87,5 MHz–108 MHz (0,05 MHz soli)
AM: 531 kHz–1602 kHz (9 kHz soli)

Starpfrekvence
FM: 128 kHz
AM: 45 kHz

Skaļrunis
Aptuveni 45 mm diametrs, 4 Ω, stereo

Audio izejas jauda
2,5 W+2,5 W (ja ierīce tiek darbināta, izmantojot komplektācijā iekļauto mainstrāvas adapteri)
1,5 W+1,5 W (ja ierīce tiek darbināta, izmantojot iebūvēto akumulatoru)

BLUETOOTH
Sakaru sistēma
BLUETOOTH specifikācijas versija 4.1
Izvide
BLUETOOTH specifikācijas 2. jaudas klase
Maksimālais sakaru diapazons
Tiešā redzamībā aptuveni 10 m**
Frekvenču josla
2,4 GHz josla (2,4000 GHz–2,4835 GHz)
Modulācijas metode
FHSS

Saderīgie BLUETOOTH profili**
A2DP (Advanced Audio Distribution Profile — uzlabotais audio izplatīšanas profils)
AVRCP (Audio/Video Remote Control Profile — audio/video tālvadības profils)
Atbalstītais kodekss**3
SBC**4

Pārraides diapazons (A2DP)
20 Hz–20 000 Hz (iztveršanas frekvence 44,1 kHz)

** Faktiskais diapazons mainās atkarībā no tādiem apstākļiem kā šķēršļi starp ierīcēm, mikroviļņu krāsns radītais magnētiskais lauks, statiskā elektrība, uztveršanas jutīgums, antenas veiktspēja, operētājsistēma, lietojumprogramma u.c.

** BLUETOOTH standarta profilī norāda, kāds mēris ir BLUETOOTH sakariem starp ierīcēm.

** Kodekss: audio signāla saspiešana un pārveidošanas formāts

** Apakšjoslas kodeks

Ieeja
Ligzda AUDIO IN (ø 3,5 mm, stereo) miniligzda)

Izeja
Ligzda (austiņas) (ø 3,5 mm, stereo) miniligzda)

Enerģijas prasības
Iebūvētais litija jonu akumulators

Barošana
5,8 V, 2,0 A līdzstrāva (izmantojot komplektācijā iekļauto mainstrāvas adapteri, kas savienots ar 100 V–240 V, 50 Hz/60 Hz mainstrāvas barošanas avotu) vai izmantojot iebūvēto litija jonu akumulatoru