

Darba sākšana

Kameras bateriju komplekta uzlāde

Lietošanas rokasgrāmata

- Palīdzības ceļvedis (timekļa rokasgrāmata)**
Šī rokasgrāmata apraksta lietošanas paņēmienus, kas pieejami ar kameru HDR-AZ1 un komplektācijā iekļauto Live-View pulti RM-LVR2V.
- “Palīdzības ceļvedis” ir tiešsaistes rokasgrāmata. “Palīdzības ceļvedis” ir pieejams datorā vai viedtālrunī.

http://rd1.sony.net/help/cam/1410/h_zz/

Varat lejupielādēt datoram paredzētu filmu rediģēšanas programmatūru Action Cam Movie Creator, kura ir lietojama tikai šai ierīcei, no norādītā URL.
<http://www.sony.net/actioncam/support/>
Izmantojiet šo URL, lai redzētu, kā izmantot kameru un programmatūru.

- Izmantojiet par 10. klasi ātrāku SDXC karti, kad ierakstāt XAVC S filmas.



HDR-AZ1/RM-LVR2V

Latviski

Īpašnieka ieraksts

Modeļa un sērijas numurs norādīts sānos. Pierakstiet sērijas numuru tam atvēlētajā vietā tālāk. Izmantojiet šos numurus ikreiz, kad saistībā ar šo izstrādājumu zvanāt Sony izplatītājam.

Modeļa nr. HDR-AZ1 _____
Sērijas nr. _____

Īpašnieka ieraksts

Modeļa un sērijas numurs ir norādīts uz pamatnes. Pierakstiet sērijas numuru tam atvēlētajā vietā tālāk. Izmantojiet šos numurus ikreiz, kad saistībā ar šo izstrādājumu zvanāt Sony izplatītājam.

Modeļa nr. RM-LVR2V _____
Sērijas nr. _____

Piesardzības pasākumi

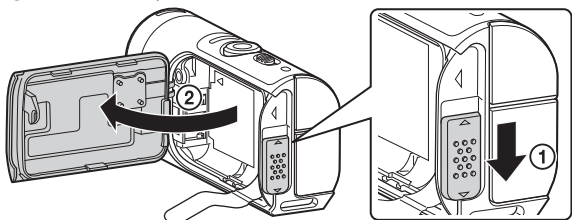
Nosaukuma plāksnīte atrodas uz apakšējā paneļa. Ja vēlaties to skatīt, atvienojiet siksnīpu.

Darba sākšana

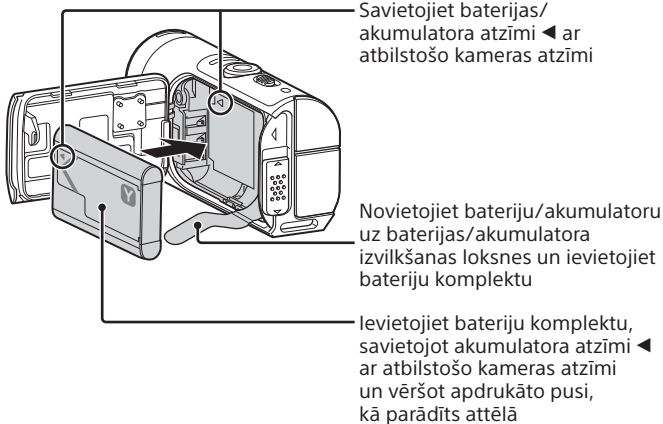
Kameras bateriju komplekta uzlāde

1 Atveriet vāciņu.

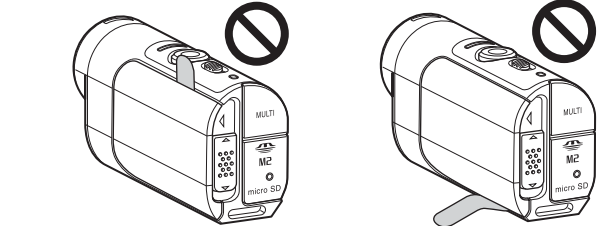
- Bīdīet fiksācijas sviru virzienā uz OPEN.
- Atveriet vāciņu virzienā no ◀.



2 Ievietojiet bateriju komplektu.



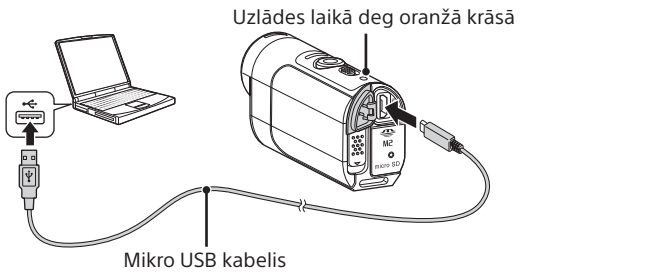
Droši aizveriet vāciņu un pabīdīet fiksācijas sviru stāvoklī LOCK. Pārliecinieties, vai nav redzama dzeltenā atzīme uz fiksācijas sviras un vai vāciņš ir droši aizvērts. Kārtīgi pārbaudiet, vai ar vāciņu nav iespiesta baterijas/akumulatora izvilšanas loksne un vai loksne nevid ārā no vāciņa. Ja kāds nepiederošs priekšmets, piemēram, smiltis, iekļūst zem vāciņa, var tikt saskrāpēta izolācijas paplāksne, kā rezultātā kamerā var iekļūt ūdens.



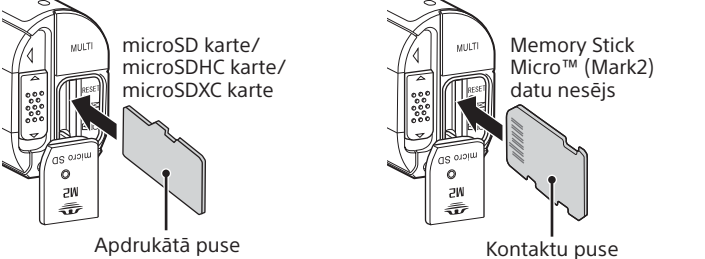
3 Pārbaudiet, vai kameras ir izslēgta barošana.

Ja vēlaties izslēgt kameru, nospiediet pogu ON/OFF, lai izdzistu indikator POWER.

4 Savienojiet kameru ar aktīvu datoru, izmantojot mikro USB kabeli (iekļauts komplektācijā).



Atmiņas kartes ievietošana



Ievietojiet atmiņas karti pareizi pārbaudot, vai visas pusēs ir vērstas pareizā virzienā.

* Izmantojiet par 10. klasi ātrāku SDXC karti, kad ierakstāt XAVC S filmas.

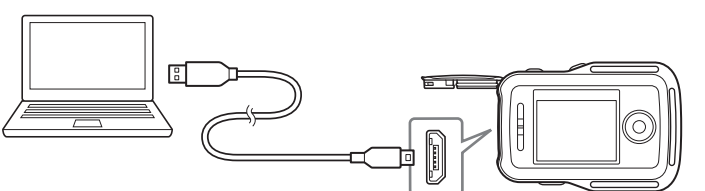
Piezīmes

- Nav garantijas, ka darbības varēs veikt ar visām atmiņas kartēm.
- Pārliecinieties, vai ievietojat atmiņas karti pareizā virzienā. Ja atmiņas karte tiek ar spēku ievietota nepareizā virzienā, var tikt bojāta atmiņas karte, atmiņas kartes slots vai attēlu dati.
- Pirms lietošanas formatējiet atmiņas karti.
- Lai izstumtu atmiņas karti, vienreiz viegli piespiediet to.
- Pirms lietošanas pārliecinieties, vai savienotāju nodalījuma vāciņš (USB), atmiņas kartes vāciņš un bateriju komplekta vāciņš ir droši aizvērts un nekādi ārēji priekšmeti nav iekērūšies vāciņā. Pretējā gadījumā tas var arī izraisīt ūdens noplūdi.

Live-View pults uzlāde

1 Pārbaudiet, vai tālvadības pultij ir izslēgta barošana.

2 Savienojiet tālvadības pulti ar aktīvu datoru, izmantojot mikro USB kabeli (iekļauts komplektācijā).



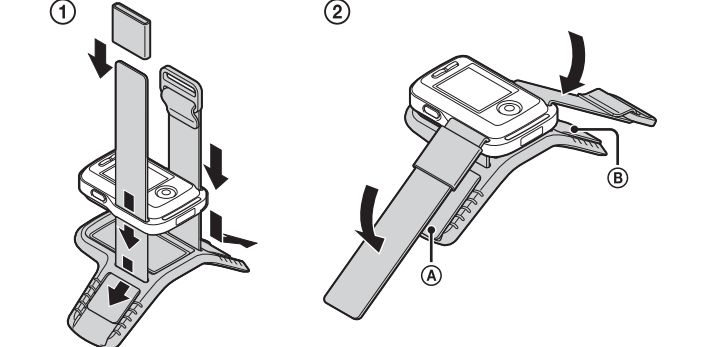
Tālvadības pults indicators CHG (Uzlāde) iedegas oranžā krāsā, un tiek sākota uzlāde. Indikators CHG (Uzlāde) nodziest, kad uzlāde ir pabeigta.

Piezīmes

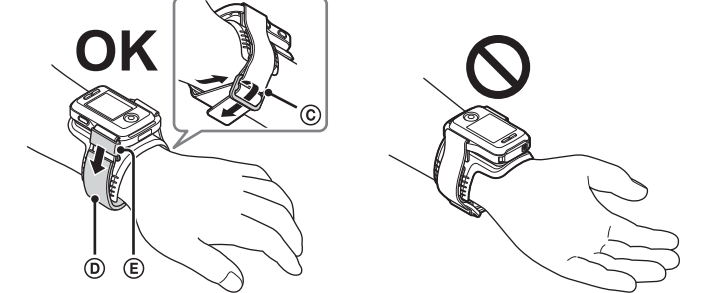
- Tālvadības pulti var lādēt arī tad, ja tā nav pilnībā iztukšota. Turklāt, ja tālvadības pults nav pilnībā uzlādēta, daļēji uzlādēto bateriju komplektu var lietot tādu, kāds tas ir.
- Ja tālvadības pults barošana ir ieslēgta, tā tiek nodrošināta ar enerģiju, bet netiek lādēta.

Siksnijas pievienošana Live-View pultij

Novietojiet tālvadības pulti uz pamatnes un izvelciet siksnīpu cauri tālvadības pults siksnijas cilpā, kā parādīts attēlā ①, un pēc tam pievienojiet to, kā parādīts attēlā ②.



- Siksnijas garumu varat pielāgot atbilstoši A un B stiprinājuma novietojumam.
- Lai nostiprinātu tālvadības pulti uz rokas, tālvadības pults jānovieto tā, lai LCD ekrāns atrastos paralēli rokas virsmai un poga REC/ENTER būtu vērstā pret pirkstiem. Izvelciet siksnīpu cauri C, kā parādīts tālāk redzamajā attēlā pa kreisi. Kad esat pievienojis D, novietojiet E tādā veidā, lai to varētu uzklāt G galam.



Piezīmes

- Nepareizi pievienojot siksnīpu, var savainoties.
- GPS antena ir iebūvēta tālvadības pults priekšpusē. Novietojot tālvadības pulti atpakaļ, pozicionēšanai var būt nepieciešams ilgš laiks vai pozīciju nevarēs noteikt vispār.
- Ja novietojat tālvadības pulti uz labās rokas, iestatiet tālvadības pults ekrāna pagriešanu.
- Ja tālvadības pulti izmantojat piestiprinātu savai rokai, vienmēr pareizi pievienojiet komplektācijā iekļauto pamatni un siksnīpu.
- Uzmanieties, lai nenomestu tālvadības pulti, kad atvienojat siksnīpu.

Live-View pults barošanas ieslēgšana

1 Pārliecinieties, vai ir aizvērts tālvadības pults vairākieciņu kontaktlīdzdas vāciņš.

- Drošā veidā aizveriet kontaktlīdzdas vāciņu, lai dzeltenā atzīme zem fiksācijas sviras nebūtu redzama. Ja kāds nepiederošs priekšmets, piemēram, smiltis, iekļūst kontaktlīdzdas vāciņā, var saskrāpēt izolācijas paplāksni, kā rezultātā tālvadības pultī var iekļūt ūdens.

2 Nospiediet pogu ON/OFF.



- Kad tālvadības pults tiek pirmoreiz ieslēgta, tiek atvērts datuma un laika iestatīšanas ekrāns.
- Lai izslēgtu tālvadības pulti, vēlreiz nospiediet pogu ON/OFF.

3 Iestatiet datumu un laiku.

- Spiediet pogu UP vai DOWN, lai izvēlētos nepieciešamo elementu, un pēc tam nospiediet pogu REC/ENTER.
- Spiediet pogu UP vai DOWN, lai izvēlētos nepieciešamo iestatījumu, un pēc tam nospiediet pogu REC/ENTER, lai to apstiprinātu.



- Datuma un laika iestatīšana ir pabeigta. Nospiediet pogu DISP, lai pārbaudītu iestatīto datumu un laiku, kā parādīts tālāk.



Kameras iestatījumu pārbaude

1 Ieslēdziet kameru.

2 Pārbaudiet, vai kameras displeja panelī tiek rādīta atzīme [Wi-Fi].

- Ja atzīme [Wi-Fi] nav redzama vai uz atzīmes [Wi-Fi] tiek rādīts simbols ■, nospiediet pogu Wi-Fi un turiet, līdz ir redzama tikai atzīme [Wi-Fi].

Viens savienojums



Kā izmantot Wi-Fi (vairākieciņu savienojumu) un NFC (tiešo savienojumu), sk. timekļa vietnē pieejamajā lietošanas rokasgrāmatā.
http://rd1.sony.net/help/cam/1410/h_zz/

Live-View pults un kameras savienošana, izmantojot Wi-Fi

1 Kameras un tālvadības pults barošanas ieslēgšana.

2 Tālvadības pults LCD ekrānā tiek rādīts Wi-Fi ierīces izvēles ekrāns. Izmantojot šīs ierīces pogu UP vai DOWN, izvēlieties tās kameras SSID, ar kuru vēlaties veidot savienojumu, un pēc tam nospiediet pogu REC/ENTER, lai apstiprinātu izvēli.



- Kamera un tālvadības pults pāriet gaidīšanas stāvoklī, lai veiktu Wi-Fi sertificēšanu. Kad dzirdāt pikstieni ar ilgū intervālu, nospiediet pogu Wi-Fi un turiet. Pikstieni tiek atskaņoti ar īsu intervālu, un savienošana ir pabeigta.
- Tālvadības pults LCD ekrāna rādījums tiek pārslēgts uz Live-View rādījumu, un zilā krāsā iedegas tālvadības pults indicators REC/Wi-Fi. Kamera un tālvadības pults tagad ir savienotas, izmantojot Wi-Fi.

Iestatīšana

Varat norādīt kameras iestatījumus, spiežot tālvadības pults pogu MENU laikā, kad kamera un tālvadības pults ir savienota, izmantojot Wi-Fi.

1 Nospiediet tālvadības pults pogu MENU.

Tiiks parādīts iestatāmo elementu saraksts.

2 Spiediet tālvadības pults pogu UP vai DOWN, lai izvēlētos iestatāmo elementu, un pēc tam nospiediet pogu REC/ENTER.

3 Spiediet tālvadības pults pogu UP vai DOWN, lai izvēlētos vajadzīgo iestatījumu, un pēc tam nospiediet pogu REC/ENTER.

Plašāku informāciju par iestatāmajiem elementiem sk. tiešsaistes Palīdzības ceļvedī.
http://rd1.sony.net/help/cam/1410/h_zz/

Elementu iestatīšana		
Atvienot	Pārtraukt Wi-Fi savienojumu un atgriezties Wi-Fi ierīces izvēles ekrānā	
Atskaņošanas režīms	Atskaņot un dzēst attēlus, izmantojot tālvadības pulti	
MODE:RE:Uzņemšanas režīms	Pārslēgties starp filmēšanu/fotografēšanu/intervāla fotografēšanu	
Filmu iestatījumi	ATT: Attēla kvalitātes iestatījums ON: ON SteadyShot OFF: OFF Apvērst SCN: NORMAL Aina COLOR: VIVID Krāsu iestatījums MP: MP Filmu ierakstīšanas formāts	
	OFF: OFF Apvērst SCN: NORMAL Aina DRIVE: <input type="checkbox"/> Nepārtraukta uzņemšana FPS: 8 fps 1s Nepārtrauktas uzņemšanas intervāls	
	OFF: OFF Iekšējais taimeris OFF: OFF Apvērst SCN: NORMAL Aina 2sec: Intervāla fotografēšana	
Attēlu iestatījumi	TC/UB: Laika kods/lietotāja bita iestatījums OFF: OFF IR tālvadības kontrolis NTSC: PAL NTSC/PAL pārslēgšana OFF: OFF Automātiska izslēgšanās	
	ON: ON Pikstiens FORMAT: Formatēt	
Ierīču savienošanas iestatījumi	OFF: OFF Ekrāna pagriešana HI: HI Monitora spilgtums Datum: Datumu un laika iestatījums Atjaunot: Atjaunot iestatījumus	
	Versija	
	Savienošanas režīms ON: ON GPS iestatījums OFF: OFF Lidmašīnas režīms Atjaunot: Atjaunot tīkla iestatījumus	

Piezīmes

- Katrā iestatīšanas ekrānā redzamo ikonu veidi atšķiras atkarībā no savienojamās kameras uzņemšanas režīma un ierakstīšanas režīma.
- Lai no iestatījuma vērtību izvēles ekrāna atgrieztos iestatījuma izvēles ekrānā, izvēlieties ➡.

Ierakstīšana

Pievienojiet kamerai nepieciešamos piederumus. Plašāku informāciju par komplektācijā iekļautajiem piederumiem meklējiet tālāk norādītajā vietnē.
http://rd1.sony.net/help/cam/1415/h_zz/



1 Pabīdīet kameras slēdzi REC HOLD un atlaidiet REC HOLD.

Kad kameras slēdzis REC HOLD ir atlaists, pārejiet pie 2. darbības.

2 Nospiediet kameras vai tālvadības pults pogu REC, lai sāktu ierakstīšanu.

- Tālvadības pults indikatora REC/Wi-Fi krāsa mainās no zilas uz sarkanu.

3 Vēlreiz nospiediet kameras vai tālvadības pults pogu REC, lai apturētu ierakstīšanu.

- Tālvadības pults indikatora REC/Wi-Fi krāsa mainās no sarkanas uz zilu.

Piezīmes

- Netiek garantēts, ka šajā kamerā varēs atskaņot ar citām kamerām ierakstītus attēlus.
- Attēlus nevar atskaņot kamerā. Lai atskaņotu attēlus, jums nepieciešams viedtālrunis vai planšetdators, kas atbalsta īpašo lietojumprogrammu PlayMemories Mobile.
- Kamera nevar atskaņot audio.
- Ilglaicīgas uzņemšanas laikā kamera var uzkarst līdz temperatūrai, pie kuras uzņemšana tiek automātiski pārtraukta.

Vadīšana no viedtālruni

Varat kameras vadībai izmantot gan savu viedtālruni, gan komplektācijā iekļauto tālvadības pulti.

Programmas PlayMemories Mobile™ instalēšana viedtālrunī



Android OS

Meklējiet pakalpojumā Google Play programmu PlayMemories Mobile un instalējiet to.



- Ja izmantojat viena skāriena funkcijas (NFC), nepieciešama Android 4.0 vai jaunāka sistēma.

iOS

Meklējiet pakalpojumā App Store programmu PlayMemories Mobile un instalējiet to.



- Izmantojot iOS, viena skāriena funkcijas (NFC) nav pieejamas.

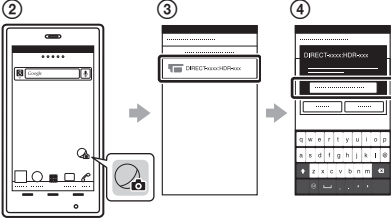
Piezīmes

- Ja programma PlayMemories Mobile jau ir instalēta jūsu viedtālrunī, jauniniet to uz jaunāko versiju.
- Nav garantijas, ka šajā lietošanas rokasgrāmatā aprakstītā Wi-Fi funkcija darbosies visos viedtālrunos un planšēt datoros.
- Lietojumprogrammas izmantošanas paņēmieni un redzami ekrāni nākamajos atjauninājumos var tikt mainīti bez brīdinājuma.
- Papildinformāciju par PlayMemories Mobile sk. tālāk norādītajā timekļa vietnē. (<http://www.sony.net/pmm/>)

Savienošana

Android

- Ieslēdziet kameru.
- Startējiet viedtālruni programmu PlayMemories Mobile.
- Atlasiet SSID, kas uzrādīts uzlīmei, kura piestiprināta baterijas/akumulatora nodalījuma vāciņa aizmugurē.
- Ievadiet tajā pašā uzlīmē norādīto paroli (tikai pirmajā reizē).



Android (kas atbalsta NFC)

Pieskarieties ar viedtālruni atzīmi N (atzīmi N) kameras atzīmei M (atzīmei N).

Startējot programmu PlayMemories Mobile, automātiski tiek lietoti iestatījumi un ievadīti Wi-Fi savienojums.



© 2014 Sony Corporation

4 5 4 7 9 1 7 1 1 0

Komplektācijas pārbaude

- Kamera (1)
- Live-View pults RM-LVR2V (1)
- Mikro USB kabelis (1)
- Uzlādējamu bateriju komplekts (NP-BY1) (1)
- Ūdensdrošais apvalks (SPK-AZ1) (1)
- Stiprinājuma skava (1)
- Plakanais lipīgais stiprinājums (1)
- Ieliektais lipīgais stiprinājums (1)
- Trijkāja adapteris (1)
- Drukātas dokumentācijas komplekts

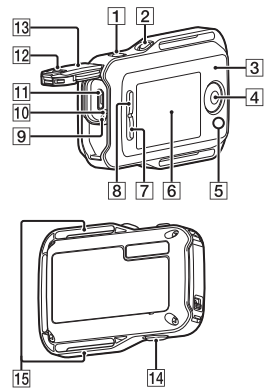
Daļas un vadības elementi

Kamera

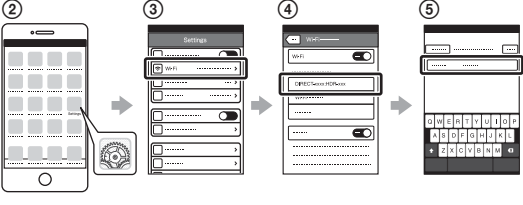
- Indikators POWER/indikators CHG (Uzlāde)
- Slēdzis REC HOLD
- Poga REC (Filma/fotogrāfija)
- Indikators REC/indikators LIVE
- Objektīvs
- Mikrofoni
- Trijkāja adaptera piestiprināšanas atvere
- N (atzīme N)
NFC: Near Field Communication
- Skalrunis
- IR tālvadības uztvērējs
- Displeja panelis
- Poga ON/OFF
- Poga Wi-Fi
- Savienotāju nodalījuma vāciņš (USB)
- Vairākieciņu/mikro USB kontaktlīdzda
Atbalsta ar mikro USB saderīgas ierīces.
- Poga RESET
- Atmiņas kartes ievietošanas slots
- Atmiņas kartes vāciņš
- REC/piekļuves indikators
- Baterijas/akumulatora vāciņa fiksācijas svira
- Baterijas/akumulatora izvilšanas loksne
- Baterijas/akumulatora glabāšanas vieta
- Bateriju komplekta vāciņš
- SSID uzlīme

Live-View pults

- Poga MENU
- Poga DISP
- GPS antena
- Poga REC/ENTER
- Indikators REC/Wi-Fi
- LCD ekrāns
- Poga DOWN
- Poga UP
- Indikators CHG (Uzlāde)
- Poga RESET (Atiestatīt)
- Vairākieciņu/mikro USB kontaktlīdzda
- Fiksācijas svira
- Savienotāju nodalījuma vāciņš (USB)
- Poga ON/OFF
- Siksnijas cilpa



- iPhone
 - 1 Ieslēdziet kameru.
 - 2 Viedtālrunī atveriet [Settings].
 - 3 Viedtālrunī izvēlieties [Wi-Fi].
 - 4 Atlasiet SSID, kas uzdrūkātš uzlīmei, kura piestiprināta baterijas/akumulatora nodalījumā vāciņa aizmugurē.
 - 5 Ievadiet tajā pašā uzlīmē norādīto paroli (tikai pirmajā reizē).
 - 6 Pārbaudiet, vai viedtālrunī tiek rādīts kameras SSID.
 - 7 Atgriezieties sākuma ekrānā un startējiet programmu PlayMemories Mobile.



Pārbaude, neizmantojot uzlīmi

Ja uzlīme ir noplēsta vai teksts uz tās vairs nav salasāms, varat noskaidrot savu lietotāja ID un paroli, veicot tālāk aprakstītās darbības.

- 1 Ievietojiet kamerā uzlādētu bateriju komplektu.
- 2 Savienojiet kameru ar datoru, izmantojot mikro USB kabeli (iekļauts komplektācijā).
- 3 Nospiediet pogu ON/OFF, lai ieslēgtu barošanu.
- 4 Datorā atveriet [Dators] → [PMHOME] → [INFO] → [WIFI_INF.TXT], pēc tam pārbaudiet savu ID un paroli.

BRĪDINĀJUMS

Lai samazinātu elektrošoka risku:

- Nepakļaujiet ierīci lietus vai mitruma iedarbībai.**
- Nenovietojiet uz aparāta ar šķidrumu pildītus priekšmetus, piemēram, vāzes.**

Nepakļaujiet baterijas/akumulatoru pārmērīgam karstumam, piemēram, saules stariem, ugunij u.tml.

UZMANĪBU!

Kamerai HDR-AZ1

Bateriju komplekts

Ja bateriju komplekts tiek nepareizi lietots, tas var eksplodēt, izraisīt aizdegšanos vai pat ķīmiskus apdegumus. Ievērojiet tālāk aprakstītos piesardzības pasākumus.

- Nedemontējiet.
- Nepieļaujiet akumulatora komplekta saspiešanu un nepakļaujiet to nekādam triecienam vai spēka iedarbībai, piemēram, nedarziet to ar āmuru, nemetiet to zemē un nekāpiet tam virsū.
- Neveidojiet īssavienojumu un neļaujiet metāla priekšmetiem nonākt saskarē ar baterijas kontaktiem.
- Nepakļaujiet to augstām temperatūrām virs 60 °C, piemēram, neatstājiet to tiešā saules gaismā vai saulē novietotā automašīnā.
- Nededziniet un nepakļaujiet uguns iedarbībai.
- Neizmantojiet lītiņa jonu baterijas, kas ir bojātas vai kam ir sūce.
- Akumulatora komplekta uzlādei noteikti izmantojiet autentisku Sony bateriju lādētāju vai ierīci, kas ir paredzēta akumulatora komplekta uzlādei.
- Akumulatora komplektu glabājiet maziem bērniem nepieejamā vietā.
- Turiet akumulatora komplektu sausumā.
- Aizstājiet tikai ar tādu pašu vai līdzvērtīga veida akumulatora komplektu, ko iesaka Sony.
- Nekavējoties atbrīvojieties no izlietotiem bateriju komplektiem, kā aprakstīts instrukcijās.

Pultijj RM-LVR2V

Ievērojiet šos piesardzības pasākumus, jo pastāv sakaršanas, aizdegšanās vai eksplozijas risks.

- Izstrādājumā ir iebūvēts lītiņa jonu akumulators.
- Veiciet izstrādājuma uzlādi, izmantojot norādīto uzlādes veidu.
- Nenovietojiet produktu uguns tuvumā, kā arī neievietojiet mikroviļņu krāsnī.
- Karstā laikā neatstājiet produktu automašīnā.
- Neglabājiet un nelietojiet produktu karstās un mitrās vietās, piemēram, saunā.
- Neizjauciet, nesaspiediet un necaurduriet produktu.
- Nepakļaujiet izstrādājuma pārmēriģiem triecieniem, piemēram, nometot no liela augstuma.
- Nepakļaujiet izstrādājumu augstām temperatūrām, kas pārsniedz 60 °C.
- Turiet izstrādājumu sausumā.
- Atbrīvojieties no izstrādājuma pareizi.
- Veiciet izstrādājuma uzlādi, izmantojot lietošanas rokasgrāmatā norādīto uzlādes veidu.

Mainstrāvas adapteris

Mainstrāvas adaptera izmantošanas laikā lietojiet tuvumā esošu sienas kontaktligzdu (sienas rozeti). Atvienojiet mainstrāvas adapteri no sienas kontaktligzdas (sienas rozetes), tiklīdz aparāta lietošanas laikā rodas kļūme.

Baterijas/akumulatora lādētājs

Pat tad, ja šī baterijas/akumulatora lādētāja indikators CHARGE nedeg, enerģijas padeve nav atvienota. Ja šīs ierīces lietošanas laikā rodas kādas problēmas, atvienojiet to no sienas kontaktligzdas (sienas rozetes), lai atvienotu enerģijas padevi.

Arī laikā, kad kamera ir izslēgta, tā joprojām ir savienota ar mainstrāvas avotu (elektroenerģijas tīklu), ja tā ar mainstrāvas adaptera starpniecību ir pievienota sienas kontaktligzdai (sienas rozetei).

Klientiem Eiropā

Piezīme klientiem valstīs, kuras piemēro ES direktīvas

Ražotājs: Sony Corporation, 1-7-1 Konan Minato-ku Tokyo, 108-0075, Japāna
Informācija par atbilstību ES produktiem: Sony Deutschland GmbH, Hedelfinger Strasse 61, 70327 Stuttgart, Vācija



Ar šo Sony Corporation deklarē, ka šī iekārta atbilst Direktīvas 1999/5/EK būtiskajām prasībām un citiem saistītajiem noteikumiem.
Lai iegūtu detalizētu informāciju, izmantojiet šo vietrādi URL:
http://www.compliance.sony.de/

Paziņojums

Ja statiskās elektrības vai elektromagnētisko traucējumu dēļ datu pārraide tiek pārtraukta (rodas kļūme), restartējiet lietojumprogrammu vai atvienojiet un no jauna pievienojiet sakaru (USB u.tml.) kabeli.

Šis produkts ir pārbaudīts un atbilst EMS noteikumu ierobežojumiem, izmantojot savienojuma kabelus, kas ir īsāki par 3 metriem.

Elektromagnētiskie lauki pie noteiktām frekvencēm var ietekmēt šīs ierīces attēlu un skaņu.

Atbrīvošanās no vecām baterijām/akumulatoriem un elektriskām un elektroniskām iekārtām (attiecas uz Eiropas Savienību un citām Eiropas valstīm ar atsevišķu savākšanas sistēmu)

Šīs apzīmējums uz baterijas/akumulatora vai produkta norāda, ka ar šo produktu un bateriju/akumulatoru nedrīkst rīkoties kā ar majsaimniecības atkritumiem. Noteiktām baterijām/akumulatoriem šīs apzīmējums, iespējams, tiek izmantots kopā ar kādu ķīmisko simbolu.

Dzīvsudraba (Hg) vai svina (Pb) ķīmiskais simbols tiek pievienots, ja baterijā/akumulatorā ir vairāk par 0,0005% dzīvsudraba vai 0,004% svina. Nodrošinot pareizu atbrīvošanos no šiem produktiem un baterijām/akumulatoriem, palīdzēsīt nepieļaut iespējamo negatīvo ietekmi uz apkārtejo vidi un cilvēku veselību, ko varētu izraisīt neatbilstoša šādu atkritumu apstrāde. Materiālu pārstrāde palīdzēs taupīt dabas resursus.

Ja drošības, veiktspējas vai datu integritātes iemeslu dēļ produktam nepieciešams pastāvīgs savienojums ar iebūvētu bateriju/akumulatoru, šādu bateriju/akumulatoru drīkst nomainīt tikai kvalificēts servisa speciālists. Lai nodrošinātu pareizu šādas baterijas/akumulatora, kā arī elektriskās vai elektroniskās iekārtas apstrādi, beidzoties produkta kalpošanas laikam, nododiet šos produktus atbilstošā savākšanas vietā elektrisko un elektronisko iekārtu pārstrādei. Visu pārējo bateriju/akumulatoru gadījumā sk. sadalju par to, kā no produkta droši izņemt bateriju/akumulatoru. Bateriju/akumulatoru nododiet atbilstošā savākšanas vietā izlietoto bateriju/akumulatoru pārstrādei. Lai iegūtu detalizētāku informāciju par šī izstrādājuma vai baterijas/akumulatora pārstrādi, sazinieties ar vietējo pašvaldību, majsaimniecības atkritumu apsaimniekotāju vai veikalu, kurā iegādājāties šo izstrādājumu vai akumulatoru/bateriju.

Piezīme par lietošanu

[Kamera un Live-View pulsts]

Funkcija Wi-Fi

- Izmantojiet šo kameru un tālvadības pulti saskaņā ar noteikumiem, kas ir spēkā lietošanas vietā.
- Kameras un tālvadības pulsts funkciju Wi-Fi nevar izmantot zem ūdens.

Ierīču lietošanas drošība bezvadu lokālajā tīklā

- Lai izvairītos no uzlaušanas, ļaunprātīgu trešo pušu piekļuves un citiem riskiem, nodrošiniet, ka bezvadu lokālais tīkls ir vienmēr drošs.
- Ir ļoti svarīgi iestatīt drošību bezvadu lokālajā tīklā.
- Ja problēma rodas nepiemērotu drošības pasākumu vai paredzamu sarežģījumu dēļ, Sony Corporation neuzņemas atbildību par nekādiem gūtājiem zaudējumiem.

Piezīme par bezvadu tīkla funkciju

Mēs neuzņemamies pilnīgi nekādu atbildību par jebkādiem zaudējumiem, kas radušies, nepilnvaroti piekļūstot kamerā ielādētajam saturam vai nepilnvaroti to lietojot, kā arī pazaudēšanas vai zādzības gadījumā.

[Kamera]

Darba temperatūra

Kamera ir paredzēta lietošanai temperatūras diapazonā no −5 °C līdz +40 °C. Izmantošana ārkārtīgi aukstās un karstās vietās, kur temperatūra ir ārpus norādītā diapazona, nav ieteicama.

Piezīmes par ilglaicīgu ierakstu

- Kameras korpus un baterija/akumulators lietošanas laikā var uzsilst, un tas ir normāli.
- Izvairieties no ilglaicīgas kameras lietošanas, kad turat kameru rokā vai kad tā ir tiešā saskarē ar ādu. Ieteicams izmantot komplektācijā iekļautos lipīgos stiprinājumus vai ūdensdrošo apvalku, vai papildu stiprināšanas piederumus.
- Augstā apkārtējās vides temperatūrā kameras temperatūra strauji kāpj.
- Atstājiet kameru uz 10 minūtēm vai ilgāku laiku, lai jautu kameras iekšējai temperatūrai nokristies līdz drošam līmenim.
- Ja kameras temperatūra paaugstinās, var pasliktināties attēla kvalitāte. Pirms turpināt attēlu uzņemšanu, ir ieteicams uzgaidīt, līdz kameras temperatūra pazeminās.

Par aizsardzību pret pārkaršanu

Atkarībā no kameras un baterijas/akumulatora temperatūras, iespējams, nevarēsīt ierakstīt filmas vai automātiski tiks izslēgta barošana, lai aizsargātu kameru. Pirms barošanas izslēgšanas vai pirms filmu ierakstīšanas pārtraukšanas tālvadības pulsts ekrānā tiks parādīts ziņojums. Šādā gadījumā atstājiet kameru izslēgtu un uzgaidiet, līdz pazemināsies kameras un baterijas/akumulatora temperatūra. Ja barošanu ieslēgsīt, kamerai un baterijai/akumulatoram neļaujot pietiekami atdzist, iespējams, barošana atkal tiks izslēgta vai nevarēsīt ierakstīt filmas.

Par veiktspēju, darbojoties putekļdrošā un ūdensdrošā režīmā
Kamera ir putekļdroša un ūdensdroša (ūdens dziļums 5 m; 30 minūtes nepārtrauktā režīmā). Piezīmes par ūdensdrošo apvalku sk. timekļa vietnē pieejamajā lietošanas rokasgrāmatā.

Piezīme par atsevišķi pieejamajiem piederumiem

Dažās valstīs/reģionos oriģinālie Sony piederumi var nebūt pieejami.

[Live-View pulsts]

Darba temperatūra

Tālvadības pulsts ir paredzēta lietošanai temperatūras diapazonā no −10 °C līdz +40 °C. Izmantošana ārkārtīgi aukstās un karstās vietās, kur temperatūra ir ārpus norādītā diapazona, nav ieteicama.

Par tālvadības pulsts ūdensdrošuma veiktspēju

Tālvadības pulsts ir izstrādāta kā ūdensdroša. Ierobežotā garantija neietver bojājumus, kuru cēlonis ir nepareiza lietošana vai neatbilstoša apkope.

- Nepakļaujiet tālvadības pulti tāda ūdens iedarbībai, kas ir zem spiediena, piemēram, no krāna.
- Nelietojiet karstajos avotos.
- Izmantojiet tālvadības pulti ieteicamajā darba ūdens temperatūras diapazonā no 0 °C līdz 40 °C.

Piezīmes par tālvadības pulsts lietošanu ūdeni vai tā tuvumā

- Nodrošiniet, lai vairākieriču kontaktligzdas vāciņā nenonāktu nekādi nepiederoši priekšmeti, piemēram, smiltis, mati vai netīrumi. Pat neliels šo nepiederošo priekšmetu daudzums var izraisīt ūdens iekļūšanu tālvadības pultī.
- Pārbaudiet, vai izolācijas paplāksne un tai pieguļošās virsmas nav saskrāpētas. Pat neliels skrāpējums var izraisīt ūdens iekļūšanu tālvadības pultī. Ja izolācijas paplāksne vai tai pieguļošās virsmas ir saskrāpētas, sazinieties ar savu Sony izplatītāju vai vērsieties vietējā pilnvarotajā Sony servisa centrā.
- Ja uz izolācijas paplāksnes vai tai pieguļošās virsmas nokļūst netīrumi vai smiltis, notīriet šīs virsmas tīras ar mikstu bezplūksnu drāniņu.
- Neatveriet/neaizveriet kontaktligzdas vāciņu ar mitrām vai smilšainām rokām, kā arī ūdens tuvumā. Iekšpusē var nokļūt smiltis vai ūdens. Pirms atverat kontaktligzdas vāciņu, izplīdiet darbības, kas aprakstītas sadaļā “Tīrīšana pēc tālvadības pulsts izmantošanas zem ūdens/ūdens tuvumā”.
- Atveriet kontaktligzdas vāciņu tad, kad tālvadības pulsts ir pilnībā sausa.
- Vienmēr pārbaudiet, vai kontaktligzdas vāciņš ir cieši fiksēts.

Piezīmes par tālvadības pulsts lietošanu ūdenī/tā tuvumā

- Nepakļaujiet tālvadības pulti triecienu iedarbībai, piemēram, lecot ūdenī.
- Neatveriet un neaizveriet kontaktligzdas vāciņu, atrodoties ūdenī vai ūdens tuvumā.
- Tālvadības pulsts grīmsot ūdenī. Lai neļautu tai nogrimt, izmantojiet tālvadības pulsts komplektācijā iekļauto siksnīņu.

Par GPS

- GPS antena ir iebūvēta nevis kamerā, bet tālvadības pulsts priekšpusē.
- Tā kā GPS satelītu stāvoklis pastāvīgi mainās, atrašanās vietas noteikšanai atkarībā no kameras izmantošanas vietas un laika var būt nepieciešams ilgāks laiks vai uztvērējs vispār nespēs noteikt atrašanās vietu.
- GPS ir sistēma, kas nosaka jūsu novietojumu, uztverot radio signālu no satelītiem. Izvairieties no tālvadības pulsts GPS funkcijas izmantošanas vietās, kur radio signāls tiek bloķēts vai atstarots, piemēram ēnainā vietā, ko ieskauj ēkas vai koki. Izmantojiet tālvadības pulti zem klajas debess.
- Iespējams, nevarēsīt ierakstīt atrašanās vietas informāciju tālāk norādītajās vietās vai apstākļos, kur GPS satelītu radio signāls nesasniedz tālvadības pulti.
 - Tuneļos, iekštelpās un ēku ēnā.
 - Starp augstām ēkām vai šaurās ielās, kuras ieskauj ēkas.
 - Pazemes vietās, atrašanās vietās, ko blīvi ieskauj koki, zem pacelta tilta, kā arī vietās, kur tiek ģenerēts magnētiskais lauks, piemēram, blakus augstsprieguma kabeļiem.
 - Tādu ierīču tuvumā, kas ģenerē radio signālu tajā pašā frekvenču joslā, kurā darbojas tālvadības pulsts: piemēram, 1,5 GHz joslas mobilo tālrunu tuvumā.
- GPS antena ir iebūvēta tālvadības pulsts priekšpusē. Novietojot tālvadības pulti otrādi, pozicionēšanai var būt nepieciešams ilgs laiks vai pozīciju nevarēs noteikt vispār.
- Ja attēlus uzņemat, kad tālvadības pulsts GPS funkcijai ir iestatīta vērtība [ON], un šos attēlus augšupielādējat internetā, uzņemšanas vietas informācija var būt pieejama trešajām personām. Lai no tā izvairītos, pirms uzņemšanas iestatiet tālvadības pulsts GPS funkcijai vērtību [OFF].

Par triangulācijas kļūdām

- Ja uzreiz pēc tālvadības pulsts ieslēgšanas pārvietojaties uz citu vietu, kamerai var būt nepieciešams ilgāks laiks, lai sāktu triangulāciju, salīdzinot ar laiku, kas ir nepieciešams, paliekot tajā pašā vietā.
- GPS satelītu kļūda Kad tālvadības pulsts uztver signālus no vairāk nekā trim GPS satelītiem, tā konstatē jūsu pašreizējo pozīciju. GPS satelītu atļautā triangulācijas kļūda ir aptuveni 10 m. Atkarībā no atrašanās vietas vides triangulācijas kļūda var būt lielāka. Šādā gadījumā jūsu faktiskā atrašanās vieta var neatbilst atrašanās vietai kartē, kuras pamatā ir GPS informācija. Tā kā GPS satelītus kontrolē ASV Aizsardzības departaments, precizitātes pakāpe var tikt mainīta ar nolūku.
- Kļūda triangulācijas procesā Triangulācijas laikā tālvadības pulsts periodiski iegūst informāciju par atrašanās vietu. Pastāv neliela laika aizkave starp atrašanās vietas informācijas iegūšanu un tās ierakstīšanu attēlā, tāpēc faktiskā ierakstīšanas vieta var neatbilst precizajai vietai kartē, kas iegūta no GPS informācijas.

Par GPS izmantošanas ierobežojumu

- Izmantojiet GPS saskaņā ar to valstu/reģionu apstākļiem un noteikumiem, kur izmantojat tālvadības pulti.

Atbrīvošanās

Pirms atbrīvojaties no tālvadības pulsts, izņemiet bateriju komplektu.

Bateriju komplekta izņemšana

Iebūvētais bateriju komplekts ir pārstrādājams.

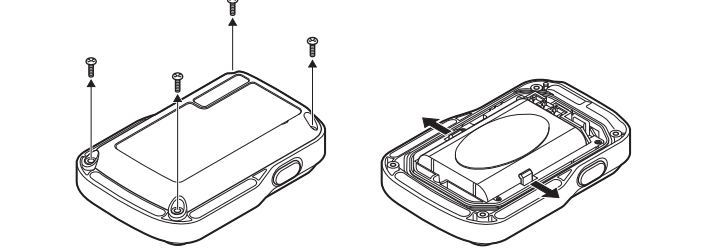
Atbrīvojoties no tālvadības pulsts, izņemiet iebūvēto bateriju komplektu un nogādājiet to savam izplatītājam.

<p>Piezīmes</p> <p>Izņemot bateriju/akumulatora komplektu, uzmanieties ar tālākminēto.</p> <ul style="list-style-type: none">Novietojiet skrūves u.c. priekšmetus maziem bērniem nepieejamā vietā, lai nepieļautu nejašu norišanu. Uzmanieties, lai nesavainotu nagus vai pirkstus.

Svarīga informācija

Neizņemiet skrūves, ja vien neatbrīvojaties no tālvadības pulsts. Mēs atteiksim remontu vai aizstāšanu, ja konstatēsīm garantijā neiekļautu izjaukšanu.

- Lai izslēgtu tālvadības pulsts barošanu, nospiediet pogu ON/OFF.
- Atvienojiet pievienotos kabeļus.
- Izskrūvējiet skrūves ar krustveida skrūvgriezi. (4 skrūves)
- Ņņemiet vāciņu.
- Spiediet āķi uz āru un izņemiet bateriju komplektu.



Specifikācijas

Kamera

Signāla formāts: HDTV
Enerģijas prasības: Uzlādējamo bateriju komplekts: 3,7 V (NP-BY1)
Vairākieriču/mikro USB kontaktligzda: 5,0 V
USB uzlāde: 5,0 V līdzstrāva, 500 mA

Uzlādējamu bateriju/akumulatora komplekts NP-BY1:
Maksimālais uzlādes spriegums: 4,2 V līdzstrāva
Maksimālā uzlādes strāva: 975 mA

Noturība pret ūdens šļakatām:

Atbilstoša IPX4 (saskaņā ar Sony veikto standarta pārbaudi)

Darba temperatūra: No −5 °C līdz +40 °C
Glabāšanas temperatūra: No −20 °C līdz +60 °C

Izmēri (aptuveni): 24,2 mm × 36,0 mm × 74,0 mm (P/A/D; bez izvīrijumiem; bez komplektācijā iekļautā ūdensdrošā apvalka)

Masa: Aptuveni 48 g (tikai pamatkorpus)
Kopējais svars lietošanas laikā: Aptuveni 63 g (ar akumulatoru un bez komplektācijā iekļautā ūdensdrošā apvalka)

Live-View pulsts

Enerģijas prasības: Uzlādējamu bateriju komplekts: 3,6 V (iekšējais akumulators)
Vairākieriču/mikro USB kontaktligzda: 5,0 V
USB uzlāde: 5,0 V, 500 mA/800 mA līdzstrāva
Uzlādējamu bateriju komplekts:
Maksimālais uzlādes spriegums: 4,2 V līdzstrāva
Maksimāā uzlādes strāva: 1,89 A

Ūdensdrošuma veiktspēja:

Ūdens dziļums 3 m, nepārtraukti 30 minūtes (ūdensnoturība netiek garantēta visos apstākļos)

Darba temperatūra: No −10 °C līdz +40 °C
Glabāšanas temperatūra: No −20 °C līdz +60 °C

Izmēri (aptuveni): 72,3 mm × 50,2 mm × 20,8 mm (P/A/D, bez izvīrijumiem)

Masa: Aptuveni 67 g (tikai pamatkorpus)
Kopējais svars (izmantojot): Aptuveni 98 g (ieskaitot komplektācijā iekļauto siksnīņu un pamatni)

- Nākamajiem laidieniem kameras, tālvadības pulsts un piederumu dizains un specifikācijas var mainīties bez brīdinājuma.
- Papildu specifikācijas sk. Palīdzības ceļvedī (timekli).

Par preču zīmēm

- Memory Stick un ☞ ir Sony Corporation preču zīmes vai registrētas preču zīmes.
 - Mac ir Apple Inc. registrēta preču zīme ASV un citās valstīs.
 - iOS ir Cisco Systems, Inc. registrēta preču zīme vai preču zīme.
 - Android un Google Play ir Google Inc. preču zīmes.
 - iPhone ir Apple Inc. preču zīme vai registrēta preču zīme.
 - Wi-Fi, Wi-Fi logotips un Wi-Fi PROTECTED SET-UP ir Wi-Fi Alliance registrētas preču zīmes.
 - Atzīme N ir NFC Forum, Inc. preču zīme vai registrēta preču zīme ASV un citās valstīs.
 - Adobe, Adobe logotips un Adobe Acrobat ir Adobe Systems Incorporated registrētas preču zīmes vai preču zīmes ASV un/vai citās valstīs.
 - microSDXC Logotips ir SD-3C, LLC preču zīme.
- Turklāt šajā rokasgrāmatā izmantotie sistēmu un izstrādājumu nosaukumi parasti ir to atbilstošo izstrādātāju vai ražotāju preču zīmes vai registrētas preču zīmes. Tomēr šajā rokasgrāmatā var netikt lietotas atzīmes ™ un ©.