

# Mikro HI-FI komponentu sistēma

**LV** Lietošanas instrukcijas



©2012 Sony Corporation



http://www.sony.net/



## BRĪDINĀJUMS

Lai samazinātu aizdegšanās risku, nenosedziet aparāta ventilācijas atveri ar avizēm, galdautiem, aizkariem u.c. priekšmetiem. Nenovietojiet uz aparāta atklātas liesmas avotus, piemēram, aizdegtas sveces.

Lai samazinātu aizdegšanās vai elektrotraumas risku, nepakļaujiet šo aparātu plieniņai vai šļakatu iedarbībai, kā arī nenovietojiet uz aparāta ar šķidrumu pildītus priekšmetus, piemēram, vāzes.

Neuztādiel ierīci norobežotā vietā, piemēram, grāmatplauktā vai iebūvētā skapītī.

Tā kā maiņstrāvas adaptera atvienošanai no elektroenerģijas tīkla tiek izmantota maiņstrāvas adaptera galvenā kontaktdakša, pievienojiet to viegli pieejamai maiņstrāvas rozetei. Ja darbībā ievērojāt kaut ko neparastu, nekavējoties atvienojiet no maiņstrāvas rozetes.

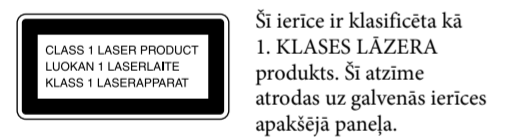
Nepakļaujiet baterijas/akumulatorus vai aparātu ar ievietotām baterijām/akumulatoriem pārmērīgam karstumam, piemēram, saules stariem, ugunij vai tamlīdzīgi.

Kamēr maiņstrāvas adapteris ir pievienots maiņstrāvas rozetei, tas no elektroenerģijas tīkla netiek atvienots pat tad, ja galvenā ierīce ir izslēgta.

Nosaukuma plāksnīte atrodas uz galvenās ierīces apakšējā paneļa un maiņstrāvas adaptera virsmas.

### UZMANĪBU!

Optisko instrumentu izmantošana ar šo produktu palielina bistamību acīm.



Šī ierīce ir klasificēta kā 1. KLASES LĀZERA produkts. Šī atzīme atrodas uz galvenās ierīces apakšējā paneļa.

**Paziņojums klientiem: turpmākā informācija attiecas tikai uz iekārtu, kas pārdota valstī, uz kuru attiecas ES direktīvas.**
Šī produkta ražotājs ir Sony Corporation, 1-7-1 Konan Minato-ku Tokyo, 108-0075, Japāna. Pilnvarotais pārstāvis EMS un produkta drošības jautājumos ir Sony Deutschland GmbH, Hedelfinger Strasse 61, 70327 Stuttgart, Vācija. Ja rodas jautājumi par remontu vai garantiju, skatiet atsevišķos servisa vai garantijas dokumentos norādītās adreses.

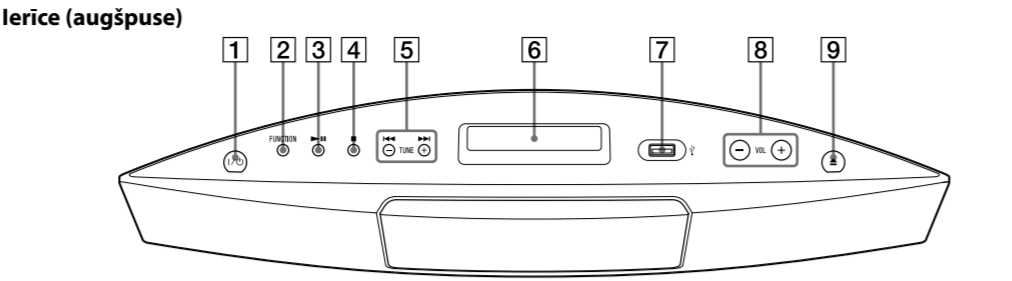
**Atbrīvošanās no vecām elektriskām un elektroniskām iekārtām (Attiecas uz Eiropas Savienību un citām Eiropas valstīm ar atsevišķu savākšanas sistēmu)**

Šis apzīmējums uz produkta vai tā iepakojuma norāda, ka ar šo produktu nedrīkst rīkoties kā ar majsaimniecības atkritumiem. Tā vietā tas ir jānodod atbilstošā savākšanas vietā elektrisko un elektronisko iekārtu pārstrādei.

Nodrošinot pareizu atbrīvošanos no šī produkta, palīdzēsīt nepieļaut iespējamo negatīvo ietekmi uz apkārtejo vidi un cilvēku veselību, ko varētu izraisīt neatbilstošā šī produkta atkritumu apstrāde. Materiālu pārstrāde palīdzēs taupīt dabas resursus. Lai iegūtu detalizētāku informāciju par šī produkta pārstrādi, sazinieties ar vietējo pašvaldību, majsaimniecības atkritumu apsaimniekotāju vai veikalu, kurā iegādājāties šo produktu.

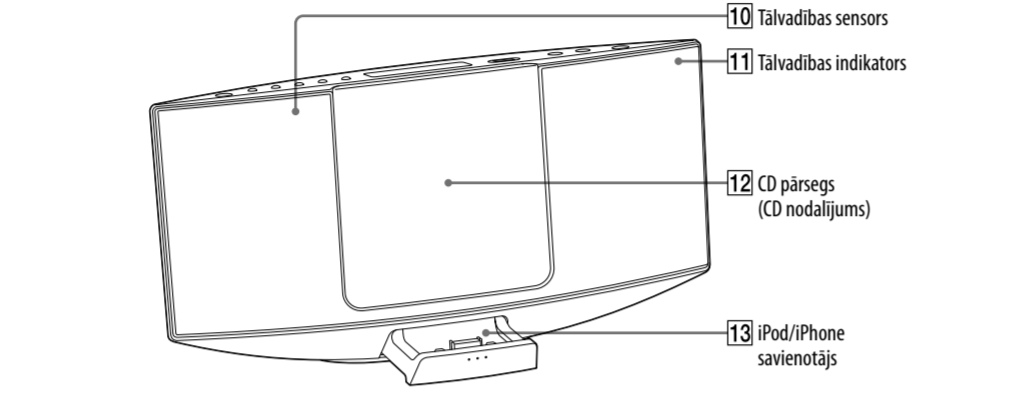
Lietojamais piederums: tālvadības pulsts

## Vadības elementu atrašanās vieta



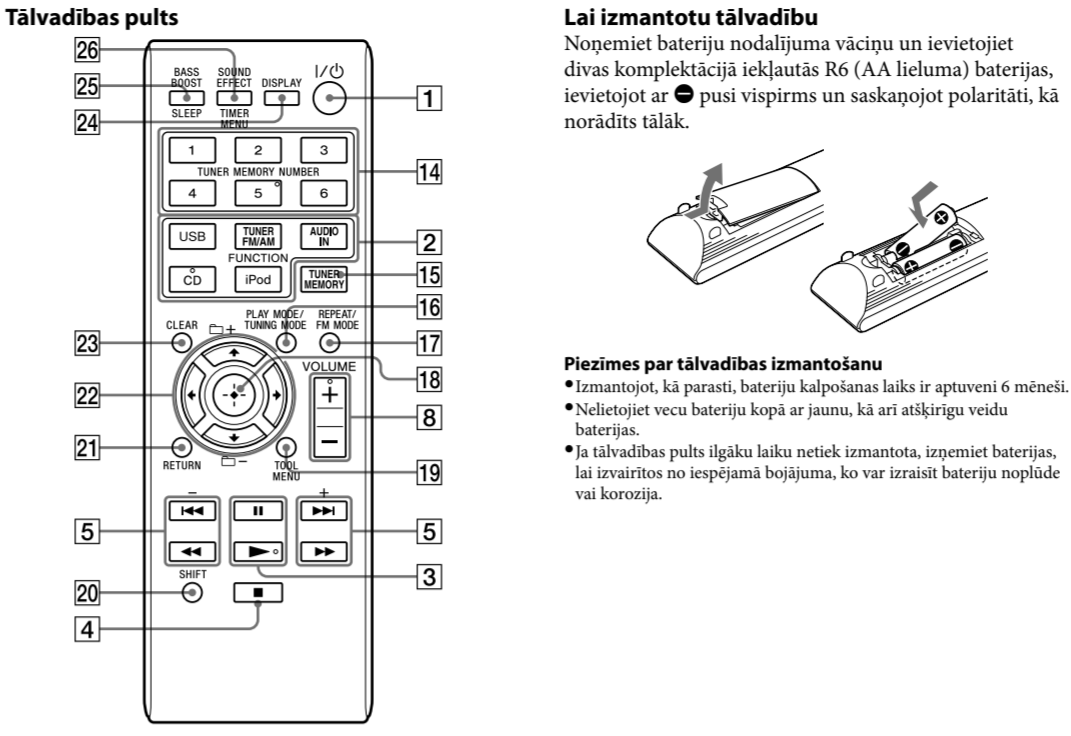
**6** Displeja panelis
Ieslēdzot sistēmu, displeja panelī tiek rādīts iestatījumu statuss. Kad sistēma pāriet gaidstāves režīmā, displeja panelī vairs netiek rādīts iestatījumu statuss.

#### Ierīce (priekšpuse)



**11** Tālvadības indikators

Ja tiek saņemts signāls no tālvadības pulsts, iedegas dzintara krāsa.



• Šajā rokasgrāmatā galvenokārt izskaidrota darbināšana, izmantojot tālvadību, bet dažas darbības var veikt, izmantojot arī ierīces pogas, kurām ir tāds pats vai līdzīgs nosaukums.

• Funkcijas SLEEP un TIMER MENU, kas uz tālvadības pulsts norādītas ar rozā krāsu, var aktivizēt, izmantojot SHIFT **20**. Ja vēlaties izmantot funkciju SLEEP vai TIMER MENU nospiediet un turiet SHIFT **20**, un nospiediet pogu SLEEP **25** vai TIMER MENU **26**. Ja kādu no šīm pogām nospiedīsīt, neturēt nospiestu SHIFT **20**, sistēma aktivizēs funkciju BASS BOOST vai SOUND EFFECT.

## Darbības

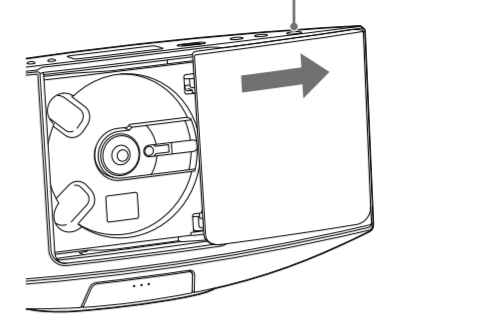
## CD/MP3 diska atskaņošana

**1** Izvēlieties funkciju CD.

Nospiediet tālvadības pulsts pogu CD FUNCTION **2** vai vairākkārt nospiediet ierīces pogu FUNCTION **2**.

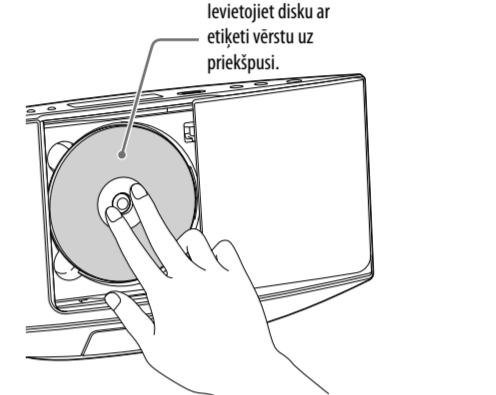
**2** Atveriet CD pārsegu.

Nospiediet ierīces pogu **▲** (Atvērt/aizvērt) **9**. **▲** (Atvērt/aizvērt) **9**



**3** Ievietojiet disku.

Ar diviem pirkstiem uzspiediet uz diska vidusdaļas, līdz disks ar klikšķi tiek fiksēts savā vietā.



**4** Aizveriet CD pārsegu. Nospiediet ierīces pogu **▲** (Atvērt/aizvērt) **9**. Tiek rādīts READING.

**5** Sāciet atskaņošanu. Nospiediet tālvadības pulsts pogu **▶** **3** vai ierīces pogu **▶****||** **3**.

**Lai izstumtu disku**
Nospiediet ierīces pogu **▲** (Atvērt/aizvērt) **9** un izņemiet disku, velkot uz augšu aiz diska malas un vienlaikus vienu pirkstu turot pret vārpstu.

**Piezīmes**
•Ja CD pārsegs būs atvērts un dažas minūtes nenotiks nekādas darbības, sistēma automātiski aizvērs CD pārsegu **12**.
•Neievietojiet disku, kuram ir nestandarta forma (piemēram, triks, kvadrāts, zvaigzne). Šāds disks var iekrist sistēmā un izraisīt nelabojamus bojājumus.
•Ja nospiedīsīt I/O **11**, kad CD pārsegs ir atvērts, sistēma automātiski aizvērs CD pārsegu.
•Nelietojiet disku ar tam piestiprinātu lenti, zīmogu vai pastu, jo tā var izraisīt nepareizu darbību.
•Izstumjot disku, satveriet to aiz malām. Neaiztieciet virsmu.

#### Citas darbības

Lai	Nospiediet
Pauzētu atskaņošanu	<b>  </b> <b>3</b> (vai ierīces pogu <b>▶</b> <b>  </b> <b>3</b> ). Lai atsāktu atskaņošanu, vēlreiz nospiediet šo pogu.
Pārtrauktu atskaņošanu	<b>■</b> <b>4</b> .
MP3 diskā atlasītu kādu mapi	<b>+</b> / <b>-</b> <b>22</b> .
Atlasītu ierakstu vai failu	<b>◀◀</b> / <b>▶▶</b> <b>5</b> / <b>↔</b> <b>22</b> .
Ierakstā vai failā atrastu kādu vietu	Atskaņošanas laikā turiet nospiestu pogu <b>◀◀</b> / <b>▶▶</b> <b>5</b> (vai ierīces pogu <b>◀◀</b> / <b>▶▶</b> <b>5</b> ) un atļaidiet to nepieciešamajā vietā.
Atlasītu atskaņošanas atkārtošanu	REPEAT <b>17</b> vairākkārt, līdz tiek parādīts <b>↺</b> vai <b>↻</b> 1.
Izstumtu disku	<b>▲</b> <b>9</b> uz ierīces.

#### Lai mainītu atskaņošanas režīmu

Kad atskaņotāja darbība ir pārtraukta, vairākkārt nospiediet PLAY MODE **16**. Varat izvēlēties parasto atskaņošanas režīmu (Normal vai FLDR, lai atskaņotu visus diska mapē esošos MP3 failus), jautkats atskaņošanas režīmu (SHUF vai FLDR SHUF\*, lai mapes saturu atskaņotu jauktā secībā) vai programmas atskaņošanas režīmu (PGM).
\* Atskaņojot CD-DA (audio) disku, FLDR (SHUF) atskaņošana notiek tāpat kā parastā (SHUF) atskaņošana.

**Piezīmes par atkārtotu atskaņošanu**
•**↺** norāda, ka visi ieraksti vai faili tiks atkārtoti, līdz pārtrauksit atskaņošanu.
•**↻** norāda, ka viens ieraksts vai fails tiks atkārtots, līdz pārtrauksit atskaņošanu.

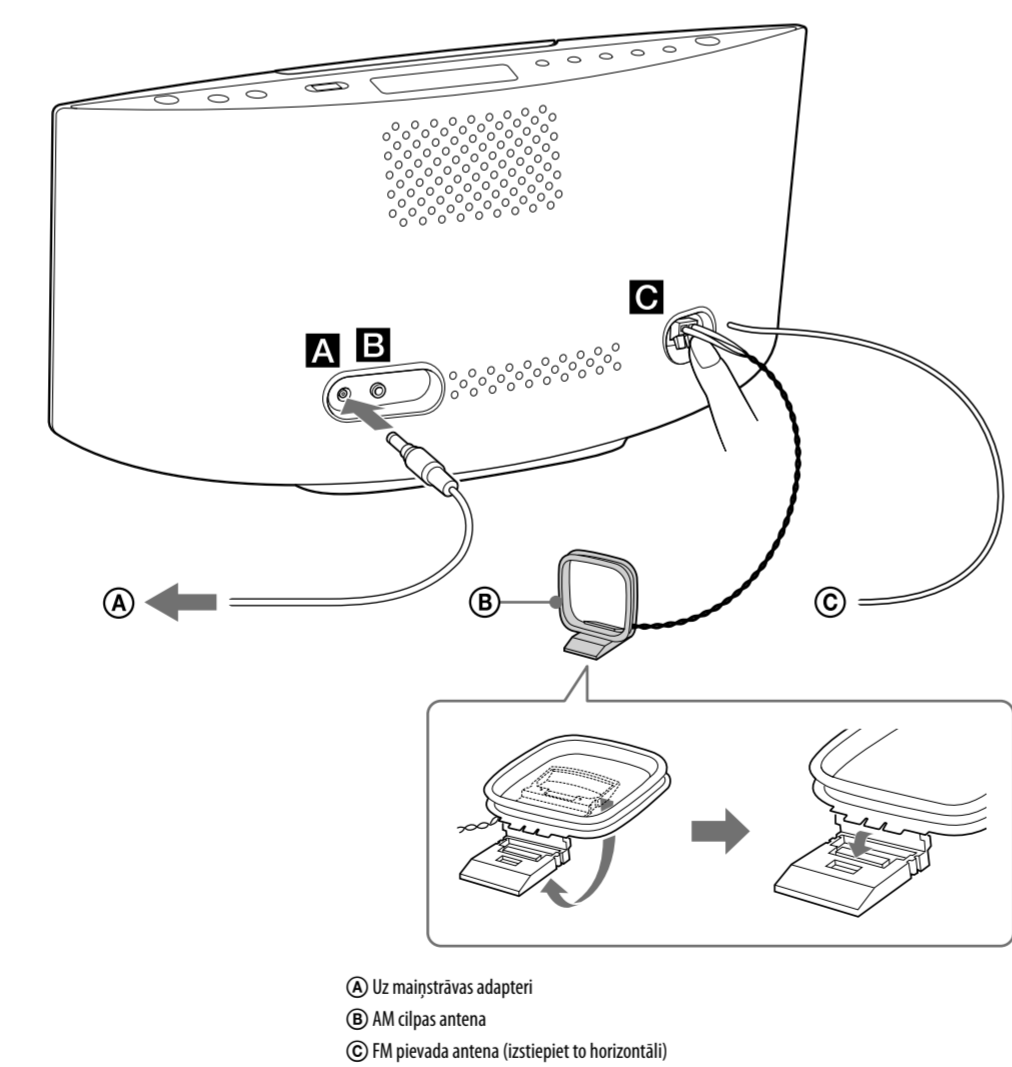
#### Piezīmes par jauktas atskaņošanas režīmu

•Ja ir iestatīts jauktas atskaņošanas režīms SHUF, sistēma jauktā secībā atskaņo visus diska esošos ierakstus vai failus. Ja ir iestatīts jauktas atskaņošanas režīms FLDR SHUF, sistēma jauktā secībā atskaņo visus atlasītajā mapē esošos ierakstus vai failus.
•Izslēdzot sistēmu, izvēlētais jauktas atskaņošanas režīms (SHUF vai FLDR SHUF) tiek notīrīts un notiek atgriešanās parastajā atskaņošanas režīmā (FLDR).

#### Piezīmes par MP3 disku atskaņošanu

•Diskā ar MP3 failiem nesaglabājiēt citu veidu ierakstus vai failus, kā arī nevajadzīgas mapes.
•Mapes, kurās nav MP3 failu, tiek izlaistas.
•Sistēma var atskatņot tikai tos MP3 failus, kuru paplašinājums ir .mp3.
•Ja faila nosaukumam ir paplašinājums .mp3, bet faktiskais faila saturs tam neatbilst, šāda faila atskaņošana var radīt skaļu troksni, kas var sabojāt sistēmu.

## Darba sākšana



### A Barošana (DC IN 9,5 V)

- Pievienojiet ierīcei maiņstrāvas adapteri.
- Iespraudiet maiņstrāvas adapteri sienas rozetē.

### B Ligzda AUDIO IN

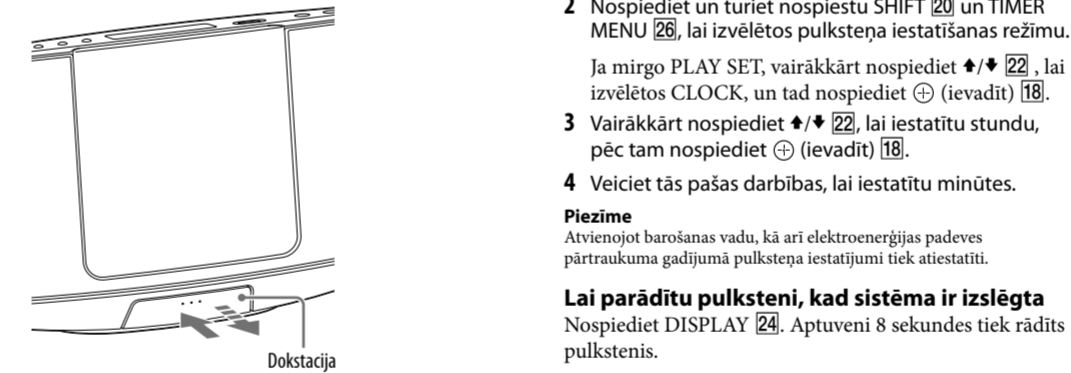
Pievienojiet ārēju audio komponentu.

### C Antenas

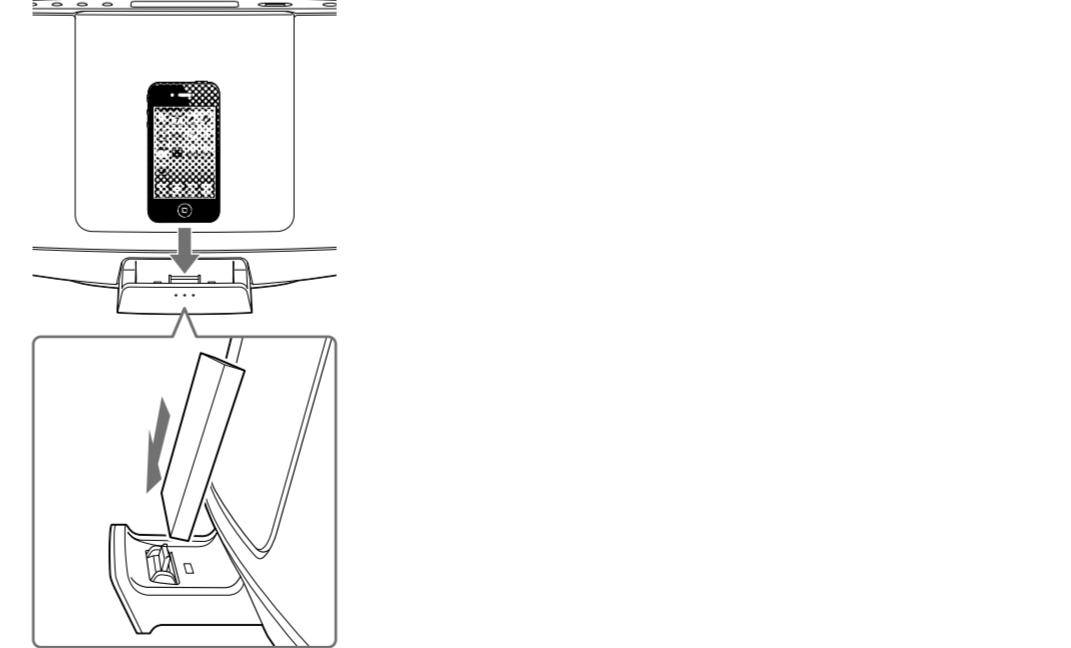
Atrodiet vietu un orientāciju, kas nodrošina labu uztveršanu, un tad uzstādiēt AM antenu. Lai izvairītos no trokšņa rašanās, neturiet antenu blakus barošanas vadam.

#### Lai izmantotu iPod/iPhone ierīci

**1** Atveriet dokstaciju, uzspiežot tās centrā.



**2** Novietojiet iPod/iPhone ierīci.



•Maksimālais elementu skaits:
—255\* mapes (ieskaitot saknes mapi);
—512 MP3 faili;
—512 MP3 faili atsevišķā mapē;
—9 mapju līmeņi (failu koka struktūrā).
•Saderību ar visu veidu MP3 kodēšanas/ierakstīšanas programmatūru, visam ierakstīšanas ierīcēm un ierakstīšanas datu nesējiem nevar garantēt. Nesaderīgs MP3 disks var izraisīt troksni vai audio ar pārtraukumiem, kā arī iespējams, ka tas vispār netiks atskaņots.

\* Ieskaitot arī mapes, kurās nav MP3 vai citu failu. Atkarībā no mapju sistēmas mapju skaits, ko sistēma var atpazīt, var būt mazāks par faktisko mapju daudzumu.

## Savas programmas izveide (programmas atskaņošana)

**1** Izvēlieties funkciju CD.

Nospiediet tālvadības pulsts pogu CD FUNCTION **2** vai vairākkārt nospiediet ierīces pogu FUNCTION **2**.

**2** Izvēlieties atskaņošanas režīmu.

Kad atskaņotāja darbība ir pārtraukta, vairākkārt nospiediet PLAY MODE **16**, līdz tiek rādīts PGM.

Vairākkārt nospiediet **◻** **+/-** **22**, lai atlasītu nepieciešamo mapi.

**4** Atlasiet nepieciešamā ieraksta vai faila numuru. Vairākkārt nospiediet **◀◀**/**▶▶** **5**, līdz tiek rādīts nepieciešamais ieraksta vai faila numurs.



Visu ieprogrammēto ierakstu vai failu, ieskaitot atlasīto ierakstu vai failu, kopējais atskaņošanas ilgums tiek rādīts panelī pa labi.

**5** Ieprogrammējiet atlasīto ierakstu vai failu.

Nospiediet **⊕** **18**, lai ievadītu atlasīto ierakstu vai failu. Ja CD (vai programmētjot MP3 failus) kopējais atskaņošanas ilgums pārsniedz 100 minūtes, tiek rādīts "--:--".

**6** Atkārtojiet 3.–5. darbību, lai ieprogrammētu papildu ierakstus vai failus (līdz pat 25 ierakstiem vai failiem).

**7** Lai atskaņotu savu ierakstu vai failu programmu, nospiediet **▶** **3** (vai ierīces pogu **▶****||** **3**).

Programma paliek pieejama, līdz no disku nodalījuma **12** izņemat disku vai atvienojat barošanas vadu. Lai vēlreiz atskaņotu to pašu programmu, nospiediet **▶** **3** (vai ierīces pogu **▶****||** **3**).

#### Lai atceltu programmas atskaņošanu

Kad atskaņotāja darbība ir pārtraukta, vairākkārt nospiediet PLAY MODE **16**, līdz vairs netiek rādīts PGM.

**Lai izdzestu programmas pēdējo ierakstu vai failu**
Kad atskaņotāja darbība ir pārtraukta, vairākkārt nospiediet CLEAR **23**.

## Radio klausīšanās

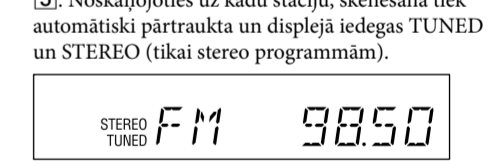
**1** Izvēlieties funkciju TUNER.

Vairākkārt nospiediet tālvadības pulsts pogu TUNER FM/AM FUNCTION **2** vai vairākkārt nospiediet ierīces pogu FUNCTION **2**.

**2** Veiciet noskaņošanu.

#### Automātiskai skenēšanai

Vairākkārt nospiediet TUNING MODE **16**, līdz tiek parādīts AUTO, un pēc tam nospiediet **+/-** **5**. Noskaņojoties uz staciju, kas sniedz RDS pakalpojumus, automātiski pārtraukta un displejā iedegas TUNED un STEREO (tikai stereo programmām).



Ja TUNED neiedegas un skenēšana netiek pārtraukta, nospiediet **■** **4**, lai pārtrauktu skenēšanu, un veiciet manuālu skaņošanu (sk. tālāk).

Noskaņojoties uz staciju, kas sniedz RDS pakalpojumus, apraide nodrošina tādu informāciju kā pakalpojuma vai stacijas nosaukums.

#### Manuālai skaņošanai

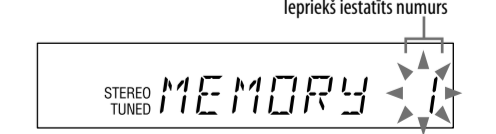
Vairākkārt nospiediet TUNING MODE **16**, līdz tiek rādīts MANUAL, un pēc tam vairākkārt nospiediet **+/-** **5**, lai noskaņotos uz nepieciešamo staciju.

**Padoms**
Lai samazinātu vājas FM stereo stacijas statisko troksni, vairākkārt nospiediet FM MODE **17**, līdz tiek parādīts MONO, lai izslēgtu stereo uztveršanu.

## Radio staciju iepriekšēja iestatīšana

**1** Noskaņojieties uz nepieciešamo staciju.

**2** Nospiediet TUNER MEMORY **15**, lai izvēlētos uztvērēja atmiņas režīmu.



**3** Vairākkārt nospiediet **+/-** **5** vai **↔**/**↔**/**↔** **22**, lai izvēlētos nepieciešamo iepriekš iestatīto numuru. Ja iepriekš iestatītajam numuram jau ir piešķirta cita stacija, tā tiek aizstāta ar jauno staciju.

**4** Nospiediet **⊕** **18**, lai reģistrētu staciju.

**5** Lai reģistrētu citas stacijas, atkārtojiet 1.–4. darbību. Iepriekš var iestatīt 20 FM un 10 AM stacijas.

