

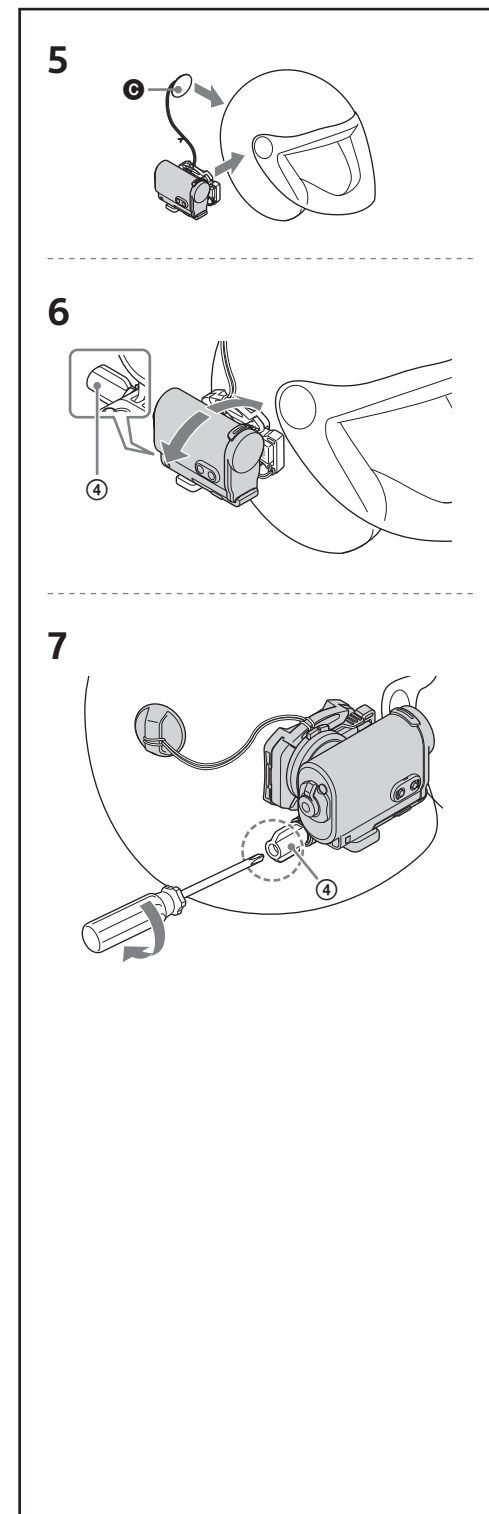
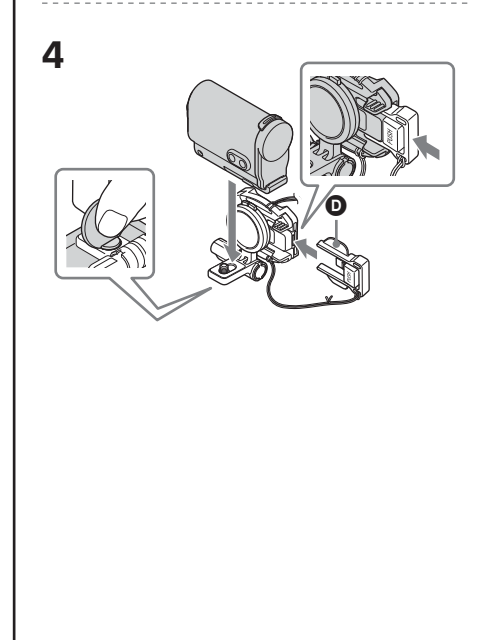
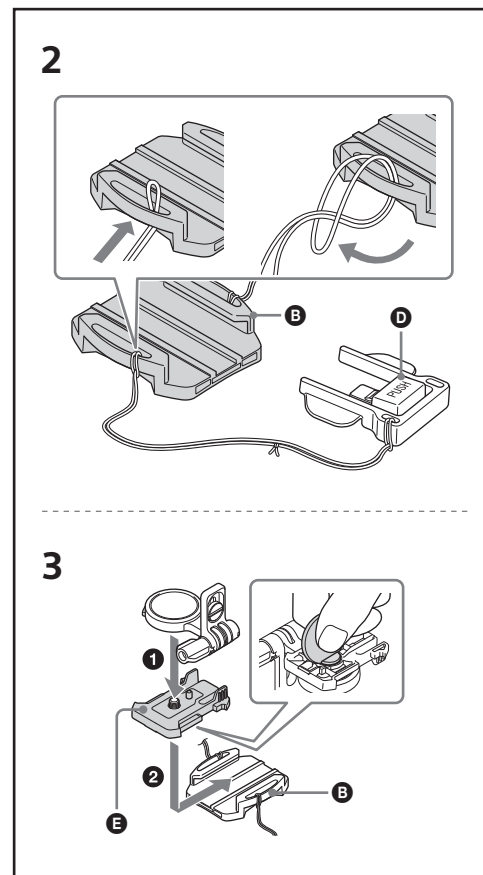
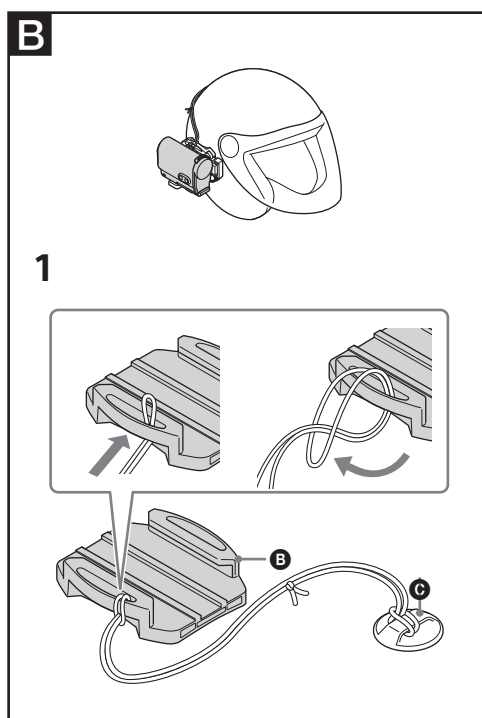
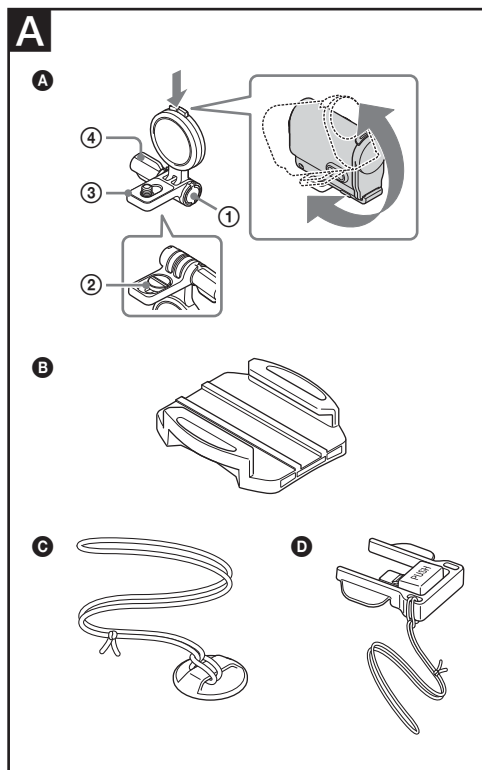
Tvirtinimo prie šalmo laikiklis  
Ķiveres sānu stiprinājums  
Ķiivri kŭlgkinnitus

Naudojimo instrukcijas  
Lietošanas instrukcijas  
Kasutusjuhend

VCT-HSM1

© 2015 Sony Corporation

<http://www.sony.net/>



## Lietuvių

## Atsargumo priemonēs

### Saugos priemonēs

- Vairuotojas privalo laikytis kelių eismo taisyklių. Pažeidus kelių eismo taisykles, pvz., nepaisant atsargaus naudojimo reikalavimų, galima sukelti avariją arba susižeisti.
- Nenaudokite fotoaparato vairuodami.
- Netvirtinkite gaminio taip, kad jis užstotų matomumą pažeidžiant vietos teisės aktų reikalavimus. Gaminiumi užstojus matomumą galima padaryti avariją arba susižeisti.
- Gaminį pritvirtinkite saugiai, naudodami pridedamus priedus. Naudojant ne pridėtus, o kitus priedus galima sugadinti gaminį arba jis gali prarasti patvarumą. Tokiu atveju galima sukelti avariją arba susižeisti.
- Netvirtinkite gaminio tokioje vietoje, kurioje ant jo gali užlyti, pateikti vandens, kurioje yra drėgna arba dulkėta. Pritvirtinus gaminį tokioje vietoje, jis gali sukelti gedimų arba sužalojimų.
- Fotoaparata, laikiklį, virvelę ir fiksatoriaus jungtį pritvirtinkite patikimai, vykdydami šiame vadove pateiktas instrukcijas. Pritvirtinus netinkamai, jie gali nukristi ir sukelti nelaimingą atsitikimą arba sužaloti. Įsitinkinkite, kad jie pritvirtinti saugiai.

### Kaip pritvirtinti

- Nuo paviršiaus, prie kurio bus tvirtinami priklijuojamas laikiklis ir virvelė, švariai nuvalykite purvą, vandenį arba tepalus.
- Priklijuokite stipriai paspausdami klijavimo vietą.
- Maksimalus tvirtumas pasiekiamas praėjus 24 val. po priklijuojamo laikiklio prispaudimo.
- Atminkite, kad nuėmus priklijuojamą laikiklį ir virvelę, kartotinai jų naudoti negalima.
- Gaminį tvirtinkite tokioje vietoje, kurioje jis su niekuo nesiliestų.
- Tvirtinimo fiksatoriaus **E** prie VCT-HSM1 nepridedamas.

### Dalys (žr. **A** pav.)

**A** Kampo reguliavimo pagrindas

**B** Priklijuojamas laikiklis

**C** Virvelė

**D** Fiksatoriaus jungtis

## Latviski

## Piesardzības pasākumi

### Drošības pasākumi

- Vadītājam ir jāievēro ceļu satiksmes noteikumi. Ceļu satiksmes noteikumu pārkāpšana, piemēram, “neuzmanīga rīcība” u.c., ir nelikumīga un var izraisīt negadījumu vai traumu.
- Nedarbiniet kameru, vadot transportlīdzekli.
- Neuzstādiet ierīci vietās, kas varētu aizsegt skatu uz priekšu, kā tas norādīts vietējos noteikumos. Priekšējā skata aizsegšana var izraisīt negadījumu vai savainojumu.
- Uzstādot kārtīgi nostipriniet ierīci, izmantojot komplektācijā iekļautās piederumu detaļas. Izmantojot detaļas, kas nav iekļautas komplektācijā, var sabojāt šo ierīci vai izraisīt detaļu atbrīvošanos. Tas var izraisīt negadījumu vai savainojumu.
- Neuzstādiet ierīci vietā, kas tiek pakļauta lietus vai ūdens iedarbībai, kā arī ļoti mitrās un putekļainās vietās. Ierīces uzstādīšana šādā vietā var izraisīt nepareizu darbību vai savainošanas.
- Kārtīgi pievienojiet kameru, stiprinājumu, saites aukliņu un skavas fiksatora kontaktdakšu, izpildot šajā rokasgrāmatā sniegtos norādījumus. Tos kārtīgi nepievienojot, kamera un/vai stiprinājums var nokrist, kā rezultātā iespējams negadījums vai savainojums. Pārlicīnieties, tie ir kārtīgi pievienoti.

### Piezīmes par piederumu

- Virsmu, kur gatavojaties piestiprināt lipīgo stiprinājumu un saites aukliņu, pilnībā notīriet no netīrumiem, ūdens un eļļas.
- Lai pielīmētu, kārtīgi piespiediet lipīgo vietu.
- Maksimālā salīpšanas efektivitāte tiek sasniegta 24 stundas pēc lipīgā stiprinājuma piestiprināšanas.
- Ievērojiet, ka pēc noņemšanas lipīgo stiprinājumu un saites aukliņu atkārtoti nevar izmantot.
- Uzstādiet ierīci vietā, kur tā nesaskarsies ar apkārtējiem priekšmetiem.
- Stiprinājuma skava **E** ierīces VCT-HSM1 komplektācijā nav iekļauta.

### Daļu identificēšana (sk. attēlu **A**)

**A** Leņķa regulēšanas pamatne

**B** Lipīgais stiprinājums

**C** Saites aukliņa

**D** Skavas fiksatora kontaktdakša

## Eesti

## Ettevaatusabinõud

### Ohutuse ettevaatusabinõud

- Juht peab järgima liikluseeskirju. Liikluseeskirjade rikkumine, nt soovituse „olge liigeldes tähelepanelik” vmt tähelepanuta jätmine, on seadusega vastuolus ning selle tagajärjeks võib olla õnnetus või vigastus.
- Ärge kasutage kaamerat autot juhtides.
- Ärge paigaldage seadet sellistes kohtadesse, kus see võib olla vastuolus kohalike määrustega ja takistada vaatevälja. Vaatevälja takistamine võib põhjustada õnnetuse või vigastuse.
- Paigaldage seade turvaliselt, kasutades kaasasolevaid tarvikuid. Muude kui kaasasolevate tarvikute kasutamine võib seadet kahjustada, samuti võib seadmel mõni osa lahti tulla. See võib põhjustada õnnetuse või vigastuse.
- Ärge paigaldage seadet kohta, kus see on vihma, vee, kõrge niiskuse või tolmu käes. Seadme paigaldamine ülal kirjeldatud asukohta võib põhjustada talitlushäire või vigastuse.
- Kinnitage kaamera, kinnitus, turvarihm ja pandla lukk turvaliselt, järgides käsiraamatus olevaid juhiseid. Kui kinnitus pole kindel, võib kaamera ja/või kinnitus kukkuda ning põhjustada õnnetuse või vigastuse. Veenduge, et need oleksid kindlalt kinnitatud.

### Märkused kinnituse kohta

- Eemaldage kleepkinnituse ja turvarihma kokkupuutepinnalt täielikult tolm, vesi ja õli.
- Vajutage kleepkinnitust tugevalt, et see kinni jääks.
- Maksimaalne kleepuvus saavutatakse 24 tundi pärast kleepkinnituse kinnitamist.
- Pange tähele, et kleepkinnitust ega turvarihma ei saa pärast eemaldamist uuesti kasutada.
- Paigaldage seade asukohta, kus see ei puutu ümbritsevate esemetega kokku.
- VCT-HSM1-ga ei ole kinnituspannalt **E** kaasas.

### Osade tuvastamine (vt joonist **A**)

**A** Nurga reguleerimise alus

**B** Kleepkinnitus

**C** Turvarihm

**D** Pandla lukk