

## Digitālā fotokamera

### Lietošanas rokasgrāmata

## Cyber-shot



DSC-H400

### Latviski

### Papildinformācijas saņemšana par kameru (palīdzības norādījumi)



Palīdzības norādījumi ir tiešsaistes rokasgrāmata. Skatiet to, lai iegūtu detalizētas instrukcijas par kameras daudzajām funkcijām.

- Piekļūstiet Sony atbalsta lapai. <http://www.sony.net/SonyInfo/Support/>
- Izvēlieties savu valsti vai reģionu.
- Atbalsta lapā meklējiet savas kameras modeļa nosaukumu.
  - Modeļa nosaukumu skatiet uz kameras pamatnes.

### Komplektācijas pārbaude

Skaitlis iekvās norāda gabalu skaitu.

- Kamera (1)
- Uzlādējamu bateriju/akumulatora komplekts NP-BX1 (1)
- Atvēlētais USB kabelis (1)
- Maiņstrāvas adapteris AC-UB10C (1)
- Barošanas vads (elektroenerģijas tīkla pievads) (ASV, Kanādas un Ķīnas komplektācijā netiek iekļauts) (1)
- Plecu siksnīņa (1)
- Objektīva vāciņš (1)
- Lietošanas rokasgrāmata (ši rokasgrāmata) (1)

#### Preču zīmes

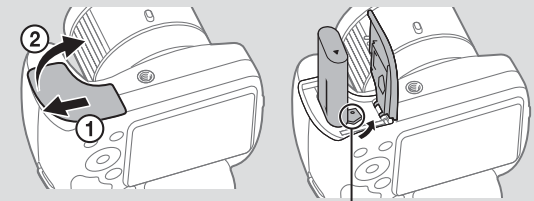
- Memory Stick un ir Sony Corporation preču zīmes vai reģistrētas preču zīmes.
- Microsoft, Windows un Windows Vista ir Microsoft Corporation reģistrētas preču zīmes vai preču zīmes ASV un/vai citās valstīs.
- Mac ir Apple Inc. reģistrēta preču zīme ASV un citās valstīs.
- SDXC logotips ir SD-3C, LLC preču zīme.
- Facebook un f logotips ir Facebook, Inc. preču zīmes vai reģistrētas preču zīmes.
- YouTube un YouTube logotips ir Google Inc. preču zīmes vai reģistrētas preču zīmes.
- Turklāt šajā rokasgrāmātā izmantotie sistēmu un produktu nosaukumi parasti ir to atbilstošo izstrādātāju vai ražotāju preču zīmes vai reģistrētas preču zīmes. Tomēr zīmes <sup>TM</sup> un <sup>®</sup> šajā rokasgrāmātā, iespējams, nav norādītas.

Papildinformāciju par šo produktu un atbildes uz bieži uzdotajiem jautājumiem var atrast mūsu klientu atbalsta tīmekļa vietnē.

<http://www.sony.net/>

## Kā lietot

### Bateriju/akumulatora komplekta ievietošana



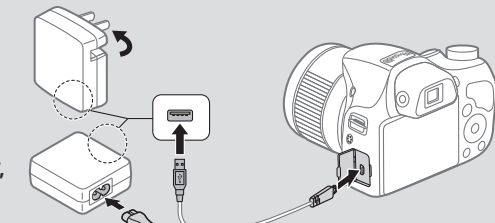
Baterijas/akumulatora izstumšanas svira

- Atveriet vāciņu.
- Ievietojiet bateriju/akumulatora komplektu.

### Bateriju/akumulatora komplekta uzlāde

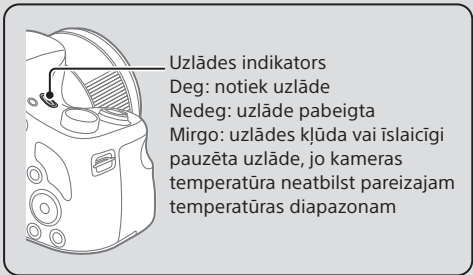
Bateriju/akumulatora uzlādes laikā izslēdziet kameru.

#### Klientiem ASV, Kanādā un Ķīnā



#### To valstu/reģionu klientiem, kas nav ASV, Kanādā un Ķīnā

Barošanas vads (elektroenerģijas tīkla pievads)



Uzlādes indikators  
 Deg: notiek uzlāde  
 Nedeg: uzlāde pabeigta  
 Mirgo: uzlāde kļūda vai īslaicīgi pazušta uzlāde, jo kameras temperatūra neatbilst pareizajam temperatūras diapazonam

- Savienojiet kameru ar maiņstrāvas adapteri (iekļauts komplektācijā), izmantojot atvēlēto USB kabeli (iekļauts komplektācijā).
- Savienojiet maiņstrāvas adapteri ar sienas kontaktligzdu (sienas rozeti).

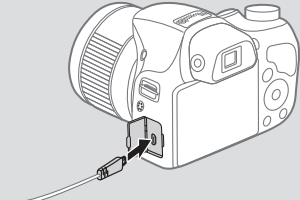
- Noteikti izmantojiet tikai autentisku Sony zīmola bateriju/akumulatora komplektu, atvēlēto USB kabeli (iekļauts komplektācijā) un maiņstrāvas adapteri (iekļauts komplektācijā).

#### Uzlādes ilgums (pilna uzlāde)

Uzlādes ilgums ir aptuveni 230 minūtes, ja izmantojat maiņstrāvas adapteri (iekļauts komplektācijā).

#### Lai uzlādētu, savienojot ar datoru

Bateriju/akumulatora komplektu var uzlādēt, ja kamera tiek savienota ar datoru, izmantojot atvēlēto USB kabeli.



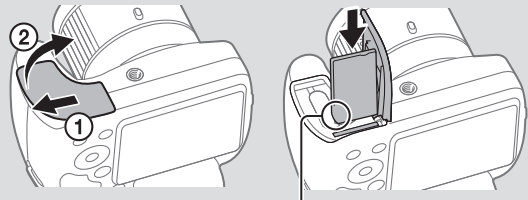
← Uz USB ligzdu

### Baterijas/akumulatora darbības ilgums un ierakstāmo un atskaņojamo attēlu skaits

		Darbības laiks	Attēlu skaits
Uzņemšana (attēli)	LCD ekrāns	Aptuveni 150 min.	Aptuveni 300 attēlu
	Skatu meklētājs	Aptuveni 160 min.	Aptuveni 320 attēlu
Tipiska filmas uzņemšana	LCD ekrāns	Aptuveni 60 min.	—
	Skatu meklētājs	Aptuveni 75 min.	—
Nepārtraukta filmas uzņemšana	LCD ekrāns	Aptuveni 120 min.	—
	Skatu meklētājs	Aptuveni 135 min.	—
Skatīšana (attēli)		Aptuveni 240 min.	Aptuveni 4800 attēlu

• Skaitļi iegūti, veicot pārbaudi atbilstoši CIPA standartam. (CIPA: Camera & Imaging Products Association)

### Atmiņas kartes (jāiegādājas atsevišķi) ievietošana



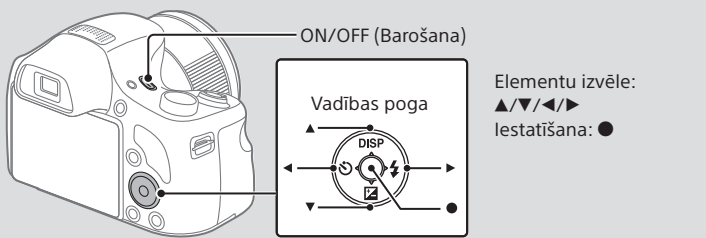
Pārliecinieties, vai nošķeltais stūris ir vērsts pareizi.

- Atveriet vāciņu.
- Ievietojiet atmiņas karti (jāiegādājas atsevišķi).

### Lai izņemtu atmiņas karti/bateriju/akumulatora komplektu

Atmiņas karte: vienreiz piespiediet atmiņas karti, lai tā tiktu izstumta. Bateriju/akumulatora komplekts: pabīdiet baterijas/akumulatora izstumšanas sviru. Uzmanieties, lai nenomestu bateriju/akumulatora komplektu.

### Pulksteņa iestatīšana



Elementu izvēle: ▲/▼/◀/▶ Iestatīšana: ●

- Nospiediet pogu ON/OFF (Barošana).
- Izvēlieties vajadzīgo valodu.
- Izvēlieties vēlamo ģeogrāfisko atrašanās vietu, izpildot ekrānā redzamos norādījumus, pēc tam uz vadības pogas nospiediet ●.

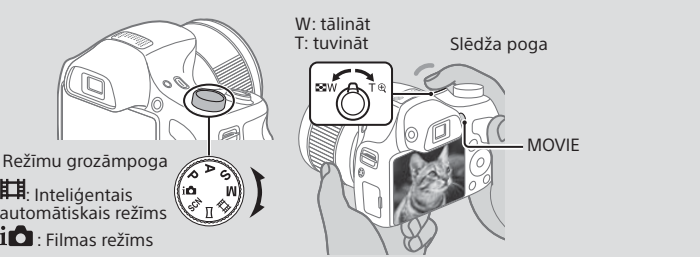
- Iestatiet opcijas [Date & Time Format], [Summer Time] un [Date & Time]; pēc tam izvēlieties [OK].

- Izpildiet ekrānā redzamās instrukcijas.

### Lai vēlreiz iestatītu datumu un laiku

Izvēlieties MENU → (Iestatījumi) → (Pulksteņa iestatījumi) → [Date & Time Setting], lai atvērtu datuma un laika iestatīšanas displeju.

### Fotografēšana/filmēšana



Režīmu grozāmpoga

: Inteliģentais automātiskais režīms  
: Filmas režīms

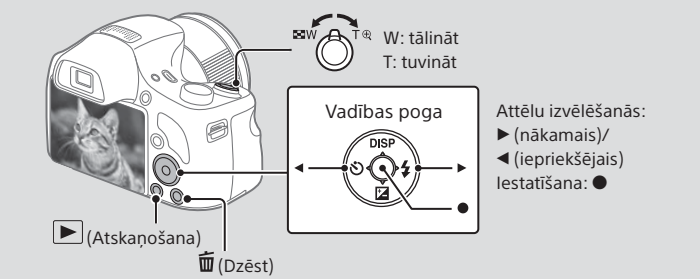
### Fotografēšana

- Līdz pusei nospiediet slēdža pogu, lai fokusētu.
- Pilnībā nospiediet slēdža pogu, lai uzņemtu attēlu.

### Filmēšana

- Nospiediet pogu MOVIE (Filma), lai sāktu ierakstīšanu.
- Lai pārtrauktu ierakstīšanu, vēlreiz nospiediet pogu MOVIE (Filma).

### Attēlu skatīšana



Attēlu izvēlēšanās:  
 ► (nākamais)/ ◀ (iepriekšējais) Iestatīšana: ●

- Nospiediet pogu (Atskaņošana).

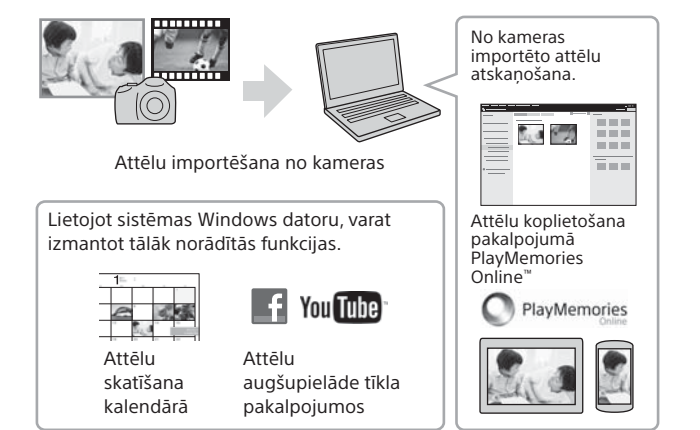
### Lai izvēlētos nākamo/iepriekšējo attēlu

Izvēlieties attēlu, uz vadības pogas spiežot ► (nākamais)/◀ (iepriekšējais). Lai skatītu filmas, nospiediet ●.

### Lai izdzēstu attēlu

- Nospiediet pogu (Dzēst).
- Izvēlieties [This Image], izmantojot ▲ uz vadības pogas, pēc tam nospiediet ●.

### PlayMemories Home iezīmes™



- Lai izmantotu PlayMemories Online un citus tiešsaistes pakalpojumus, ir nepieciešams interneta savienojums. Dažās valstīs un reģionos PlayMemories Online vai citi tīkla pakalpojumi var nebūt pieejami.

### PlayMemories Home lejupielāde

PlayMemories Home varat lejupielādēt, izmantojot šādu URL: [www.sony.net/pm/](http://www.sony.net/pm/)

- Lai iegūtu detalizētu informāciju par Mac datoriem paredzētajām lietojumprogrammām, izmantojiet šo vietrādi URL: <http://www.sony.co.jp/imsoft/Mac/>

### Ieteicamā datora vide

Varat pārbaudīt programmatūrai atbilstošās sistēmas prasības, izmantojot tālāk norādīto URL. [www.sony.net/pcenv/](http://www.sony.net/pcenv/)



### Piezīmes par kameras izmantošanu

#### Par lietošanu un apkopi

Nepieļaujiet skarbū apiešanos, izaukšanu vai modificēšanu, un nepakļaujiet kameru fiziskiem triecieniem vai spēka iedarbībai, piemēram, nedauziet to ar āmuru, nemetiet to zemē un nekāpiet kamerai virsū. Ievērojiet īpašu uzmanību attiecībā pret objektīvu.

#### Par datu bāzu failiem

Ja kamerā ievietojat atmiņas karti bez datu bāzes faila un ieslēdzat barošanu, daļa no atmiņas kartes ietilpības tiek izmantota, lai automātiski izveidotu datu bāzes failu. Var paiet kāds laiks, pirms būs iespējams veikt nākamo darbību. Ja rodas datu bāzes faila kļūda, importējiet visus attēlus datorā, izmantojot programmu PlayMemories Home, un pēc tam formatējiet atmiņas karti.

#### Piezīmes par ierakstīšanu/atkaņošanu

- Lai nodrošinātu stabili atmiņas kartes darbību, iesakām izmantot šo kameru, lai formatētu visas atmiņas kartes, kas pirmo reizi tiek izmantotas ar šo kameru. Nemiet vērā, ka formatēšanas rezultātā tiks izdzēsti visi atmiņas kartē ierakstītie dati. Šos datus nevar atjaunot. Visus svarīgos datus noteikti dublējiet datorā vai citā krātuvē.
- Pirms sākat ierakstīšanu, veiciet izmēģinājuma ierakstīšanu, lai pārliecinātos, vai kamera darbojas pareizi.
- Kamera nav ne putekļdroša, ne ūdensdroša, ne noturīga pret ūdens šļakatām.
- Nepakļaujiet kameru ūdens iedarbībai. Ja kamerā iekļūst ūdens, iespējami darbības traucējumi. Dažreiz kameras bojājumu vairs nevar novērst.
- Nevērsiet kameru pret sauli vai citu spilgtas gaismas avotu. Tas var izraisīt kameras darbības traucējumu.
- Nelietojiet kameru blakus ierīkai, kas ir stipru radioviļņu avots vai izstaro radiāciju. Kamera var nepareizi ierakstīt un atskaņot attēlus.
- Kameras lietošanas vietās, kur ir daudz smilšu un putekļu, var izraisīt darbības traucējumus.
- Nekratiet un nedauziet kameru. Tas var izraisīt darbības traucējumu, un jūs, iespējams, vairs nevarēsiet ierakstīt attēlus. Turklāt var kļūt nelietojams ierakstīšanas datu nesējs un tikt bojāti attēlu dati.
- Notīriet zibspuldzes virsmu pirms zibspuldzes lietošanas. Zibspuldzes darbības laikā izdalītā karstuma dēļ pie zibspuldzes virsmas pielipušie netīrumi var sākt dūmot un degt. Noslaukiet zibspuldzes virsmu ar mikstu drāniņu, lai noņemtu netīrumus, putekļus u.tml.

#### Par kameras temperatūru

Ilgstošas lietošanas rezultātā kamera un baterija/akumulators var uzsilt, taču tas nav darbības traucējums.

#### Par aizsardzību pret pārkaršanu

Atkarībā no kameras un baterijas/akumulatora temperatūras, iespējams, nevarēsiet ierakstīt filmas vai automātiski tiks izslēgta barošana, lai aizsargātu kameru. Pirms barošanas izslēgšanas vai pirms sīkmu ierakstīšanas pārtraukšanas ekrānā tiks parādīts ziņojums. Šādā gadījumā atstājiet kameru izslēgtu un uzgaidiet, līdz pazemināsies kameras un baterijas/akumulatora temperatūra. Ja barošanu ieslēgsit, kamerai un baterijai/akumulatoram neļaujot pietiekami atdzist, iespējams, barošana atkal tiks izslēgta vai nevarēsiet ierakstīt filmas.

#### Brīdinājums par autortiesībām

Televīzijas programmas, filmas, videolentes un citus materiālus var aizsargāt autortiesības. Neatļauta šādu materiālu ierakstīšana var būt autortiesību likumu pārkāpums.

#### Bez kompensācijas par bojātu saturu vai ierakstīšanas kļūmi

Sony nekompensē ne ierakstīšanas kļūmes, ne arī ierakstītā satura zaudēšanu vai bojājumus, kas radušies nepareizas kameras vai ierakstīšanas datu nesēja darbības un citu iemeslu dēļ.

#### Par kondensātu

Ja kamera tiek strauji pārvietota no aukstas vietas siltā vietā, uz kameras ārpuses vai iekšpusē var kondensēties mitrums. Šī mitruma kondensēšanās var izraisīt kameras darbības traucējumus.

#### Ja ir radies kondensāts

Izslēdziet kameru un uzgaidiet aptuveni stundu, lai mitrums izgaro. Nemiet vērā, ka, mēģinot uzņemt sižetu laikā, kad objektīvā ir palicis mitrums, nevarēsiet ierakstīt skaidrus attēlus.

#### Kā glabāt bateriju/akumulatora komplektu

- Lai izvairītos no kontakta rūšēšanas, issavienojuma u.tml., pārvietojot un glabājot noteikti izmantojiet plastika maisiņu vai ko tamlidzīgu, kas ļaus to pasargāt no saskares ar metāla priekšmetiem.
- Ja bateriju/akumulatora komplekts nav lietots ilgāk par gadu, tas, iespējams, ir sabojājies.

### Specifikācijas

#### Kamera

#### [Sistēma]

Attēlveidošanas ierīce: 7,76 mm (1/2.3 collu tipa) CCD, primāro krāsu filtrs  
 Kopējais kameras pikseļu skaits: aptuveni. 20,4 megapikseļi  
 Efektīvais kameras pikseļu skaits: aptuveni. 20,1 megapikseļi  
 Objektīvs: 63× tālrunimainas objektīvs  
     =4,4 mm–277 mm (24,5 mm–1550 mm (35 mm filmu kameras ekvivalents))  
     F3.4 (W)–F6.5 (T)  
 Filmējot (16:9): 32,1 mm–2029 mm  
 Filmējot (4:3): 29,2 mm–1849 mm  
 SteadyShot: optiskā  
 Kadru sērijas uzņemšana (fotografējot ar lielāko pikseļu skaitu):  
     aptuveni 0,71 attēli/sekunde (līdz 100 attēliem)

Failu formāts:

Attēli: saderīgi ar JPEG (DCF, Exif, MPF Baseline), saderīgi ar DPOF  
 Filmas: MPEG-4 AVC/H.264  
 Ierakstīšanas datu nesējs: iekšējā atmiņa (aptuveni 55 MB), datu nesējs Memory Stick PRO Duo™, datu nesējs Memory Stick Micro™, SD kartes, microSD atmiņas kartes  
 Zibspuldze: zibspuldzes diapazons (ar automātisko ISO jutību (ieteicamo ekspozīcijas rādītāju):  
     aptuveni 0,4 m–8,8 m (1,3 pēdas–28,8 pēdas) (W)  
     aptuveni 3,5 m–4,6 m (11,4 pēdas–15,0 pēdas) (T)

#### [Ieejas un izejas savienotāji]

Ligzda USB/A/V OUT:

Video izeja  
 Audio izeja  
 USB sakari

USB sakari: Hi-Speed USB (USB 2.0)

#### [Skatu meklētājs]

Veids: elektroniskais skatu meklētājs  
 Kopējais punktu skaits: līdzvērtīgs 201 600 punktiem  
 Kadra pārklājums: 100%

#### [Ekrāns]

LCD ekrāns: 7,5 cm (3,0 collu tips), TFT piedziņa  
 Kopējais punktu skaits: 460 800 punktu

#### [Barošana, vspārīgi]

Barošana: Uzlādējamu bateriju/akumulatora komplekts NP-BX1, 3,6 V  
     Maiņstrāvas adapteris AC-UB10C, 5 V  
 Enerģijas patēriņš (uzņemšanas laikā): aptuveni 1,5 W  
 Darba temperatūra: no 0 °C līdz 40 °C (no 32 °F līdz 104 °F)  
 Glabāšanas temperatūra: no –20 °C līdz +60 °C (no –4 °F līdz +140 °F)  
 Izmēri (atbilstoši CIPA standartam):  
     129,6 mm×95,0 mm×122,3 mm (5 1/8 collas×3 3/4 collas×4 7/8 collas) (P/A/D)  
 Masa (atbilstoši CIPA standartam; ieskaitot NP-BX1 bateriju/akumulatora komplektu, Memory datu nesēju Stick PRO Duo):  
     aptuveni 655 g (1 mārciņa 7,1 unce)  
 Mikrofons: monofonisks  
 Skajrunis: monofonisks  
 Exif druka: saderīgs  
 PRINT Image Matching III: saderīgs  
**Mainpstrāvas adapteris AC-UB10C**  
 Enerģijas prasības: 100 V–240 V, 50 Hz/60 Hz, 70 mA maiņstrāva  
 Izejas spriegums: 5 V, 0,5 A līdzstrāva  
 Darba temperatūra: no 0 °C līdz 40 °C (no 32 °F līdz 104 °F)  
 Glabāšanas temperatūra: no –20 °C līdz +60 °C (no –4 °F līdz +140 °F)  
 Izmēri:  
     aptuveni 50 mm×22 mm×54 mm (2 collas×7/8 collas×2 1/4 collas) (P/A/D)

#### Uzlādējamu bateriju/akumulatora komplekts NP-BX1

Bateriju/akumulatora veids: litiņa jonu akumulators  
 Maksimālais spriegums: 4,2 V līdzstrāva  
 Nominālais spriegums: 3,6 V līdzstrāva  
 Maksimālais uzlādes spriegums: 4,2 V līdzstrāva  
 Maksimālā uzlādes strāva: 1,89 A  
 Ietilpība:  
     4,5 Wh (1240 mAh)

Dizains un specifikācijas var mainīties bez brīdinājuma.

Ipašnieka ieraksts  
 Modeļa un sērijas numurs norādīts uz pamatnes. Pierakstiet sērijas numuru tam atvēlētajā vietā tālāk. Izmantojiet šos numurus ikrzej, kad saistībā ar šo produktu zvanāt Sony izplatītājam.  
 Modeļa nr. DSC-H400  
 Sērijas nr. \_\_\_\_\_  
 Modeļa nr. AC-UB10C  
 Sērijas nr. \_\_\_\_\_

### BRĪDINĀJUMS

Lai samazinātu aizdegšanās vai elektrošoka risku, nepakļaujiet šo ierīci lietus vai mitruma iedarbībai.

## SVARĪGAS DROŠĪBAS INSTRUKCIJAS -SAGLABĀJIET ŠĪS INSTRUKCIJAS UZMANĪBU! LAI SAMAZINĀTU ELEKTROŠOKA VAI AIZDEGŠANĀS RISKU, RŪPĪGI IEVĒROJIET ŠĪS INSTRUKCIJAS

Ka kontaktātkāšs forma neatbilst elektrības rozetei, izmantojiet elektrības rozetei atbilstošas konfigurācijas kontaktātkāšas adapteri.

### UZMANĪBU!

#### Bateriju komplekts

- Ja akumulatora/bateriju komplekts tiek nepareizi lietots, tas var eksplodēt, izraisīt aizdegšanos vai pat ķīmiskus apdegumus. Ievērojiet tālāk aprakstītos piesardzības pasākumus.
- Nedemontējiet.
- Nepieļaujiet bateriju komplekta saspiēšanu un nepakļaujiet to nekādam triecienam vai spēka iedarbībai, piemēram, nedauziet to ar āmuru, nemetiet to zemē un nekāpiet tam virsū.
- Neveidojiet issavienojumu un neļaujiet metāla priekšmetiem nonākt saskarē ar baterijas kontaktiem.
- Nepakļaujiet to augstām temperatūrām virs 60 °C (140 °F), piemēram, neatstājiet to tiešā saules gaismā vai saulē novietotā automašīnā.
- Nededziniet un nepakļaujiet uguns iedarbībai.
- Neizmantojiet litiņa jonu baterijas, kas ir bojātas vai kam ir sūce.
- Bateriju komplekta uzlādei noteikti izmantojiet autentisku Sony bateriju lādētāju vai ierīci, kas ir paredzēta bateriju komplekta uzlādei.
- Bateriju komplektu glabājiet maziem bērniem nepieejamā vietā.
- Turiet bateriju komplektu sausumā.
- Aizstājiet tikai ar tādu pašu vai līdzvērtīga veida bateriju komplektu, ko iesaka Sony.
- Nekavējoties atbrīvojieties no izlietotiem bateriju komplektiem, kā aprakstīts instrukcijās.

#### Mainpstrāvas adapteris

Mainpstrāvas adapteris izmantošanas laikā lietojiet tuvumā esošu sienas kontaktligzdu (sienas rozeti). Ja aparāta lietošanas laikā rodas kļūme, atvienojiet mainpstrāvas adapteri no sienas kontaktligzdas (sienas rozetes).

### Klientiem Eiropā

#### Piezīme klientiem valstīs, kuras piemēro ES direktīvas

Ražotājs: Sony Corporation, 1-7-1 Konan Minato-ku Tokyo, 108-0075 Japan  
 Informācija par atbilstību ES produktiem: Sony Deutschland GmbH, Hedelfinger Strasse 61, 70327 Stuttgart, Germany

#### Pazīnojums

Ja statiskās elektrības vai elektromagnētisko traucējumu dēļ datu pārraide tiek pārtraukta (rodas kļūme), restartējiet lietojumprogrammu vai atvienojiet un no jauna pievienojiet sakaru (USB u.tml.) kabeli.

Šis produkts ir pārbaudīts un atbilst EMS noteikumu ierobežojumiem, izmantojot savienojuma kabeļus, kas ir īsāki par 3 metriem (9,8 pēdām).

Elektromagnētiskie lauki pie noteiktām frekvenc