



Personaalne audio süsteem

Kasutusjuhend



AUTO TIME SET



©2013 Sony Corporation

ICF-CS20BT

Eestikeelne Personaalne audio süsteem

Enne süsteemi kasutamist lugege tähelepanelikult läbi kasutusjuhend ja hoidke see alles edaspidiseks tarvitamiseks.

Autoriõigused ja litsentsid
 BLUETOOTH® nime märgi ja logotüübid kuuluvad Bluetooth SIG, Inc. ning Sony Corporation kasutatud neid kooskõlas litsentsiga.
 N märgis on NFC Forum, Inc. kaubamärk või registreeritud kaubamärk USA-s ja teistes riikides.
 Android ja Google Play on Google Inc. kaubamärgid. iPad, iPhone, iPod, iPod classic, iPod nano, iPod touch ja Mac on Apple Inc. kaubamärgid, mis on registreeritud USA-s ja teistes riikides.
 Lightning on Apple Inc. kaubamärk.
 "Made for iPod" ja "Made for iPhone" tähendab, et elektrooniline tarkvik on spetsiaalselt valmistatud ühendamiseks vastavale iPod või iPhone ja tootja on sertifitseerinud selle vastavuse Apple tööstandarditele. Apple ei vastuta selle seadme töö või selle turva- ja normatiivstandarditele vastavuse eest. Võtke arvesse - selle tarkviku kasutamine koos iPod või iPhone võib mõjutada juhtmevaba sidet.
 No Power No Problem on Sony Corporation kaubamärk. Auto Time Set on Sony Corporation kaubamärk.
 Teised kaubamärgid ja müüginimed kuuluvad nende vastavatele omanikele.

Märkused
 • See seade pole ettenähtud kasutamiseks koos iPad'ga läbi USB ühenduse ning selle kasutamine sellisel viisil võib tekitada talitlushäireid.
 • Selles kasutusjuhendis kasutatakse "iPod" üldise tähendusena iPhone'i, iPad'i või iPod'i funktsioonidele, kui tekstis või illustratsioonidel pole näidatud teisiti.

Hoiatused
Märkus mobiiltelefoniga kasutades
 • Täpsem teave mobiiltelefoni käivitamise kohta kõne saamiseks, kui toimub heli edastus BLUETOOTH ühendusel vaadake mobiiltelefoni komplekti kuuluvast kasutusjuhendist.
Märkused voolujuhtme pistiku kohta
 • Ühendage voolujuhe lihtsa liigipääsuga vahelduvvoolu kontaktile. Probleemi tekkimisel tõmmake pistik viimatult vahelduvvoolu kontaktist välja.
 • Ärge väänake voolujuhti ning ärge asetage sellele raskeid esemeid.
 • Voolujuhtme lahti ühendamiseks pesast hoidke pistikut, ärge tõmmake juhtmet.

Paigutus
 • Ärge paigutage kõlarit kaldu.
 • Ärge paigutage süsteemi kuumaalikalte lähedusse või otseesse päikese kätte, võite tormikesse või mehaaniliste põrutuste mõjuja kohta.
Kasutamine
 • Ärge pistke pesadesse mingeid väikesed võõrkehaid jne. Süsteemis võib tekkida lühis või väärtalitus.
Puhastamine
 • Ärge puhastage korpusit piirituse, bensiini või lahustiga.

Muu informatsioon
 • Kui seoses teave seadmega tekivad probleemid või küsimused, mida pole selles kasutusjuhendis käsitletud, võtke ühendust lähima Sony edasimüüjaga.

Alustuseks

Ühendamise toiteallikale

- Ühendage korralkult voolujuhtme pistik **16** vahelduvvoolu kontakti.

Patarei varutoiteallikana

Selles süsteemis on varutoiteallikaks CR2032 patarei, et kell ja äratus jätkaksid tööd ka toitevarustuse katkemisel. (No Power No Problem süsteem)

Märkus klientidele Euroopas

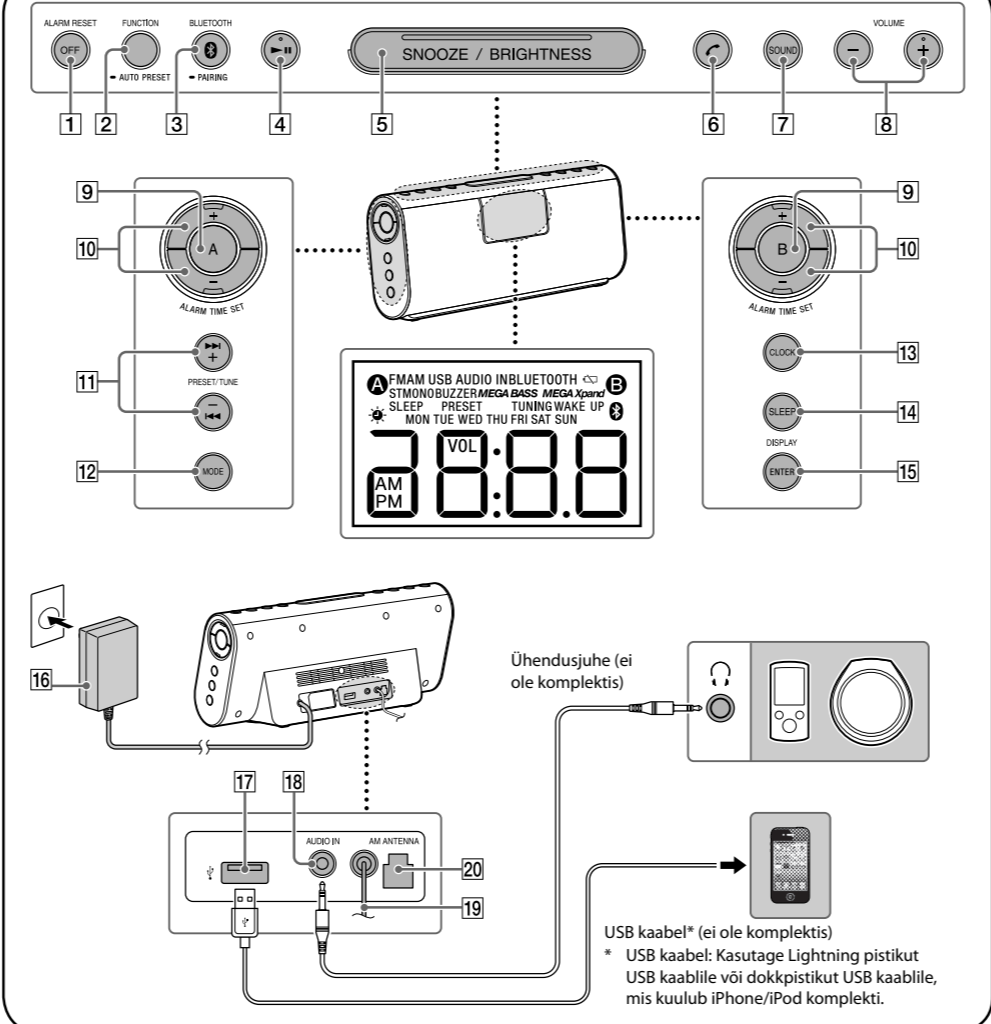
Kell on tehases seadistatud ja selle mälu töö tagab eelnevalt sisestatud Sony CR2032 patarei. Kui süsteemi esmakordselt ühendamisel vahelduvvoolu kontakti ilmub displeile "0000", võib patarei olla tühi. Sellisel juhul võtke ühendus Sony edasimüüjaga. Etinevalt sisestatud CR2032 patareid loetakse seadme osaks ja sellele kehtib garantii. Toote garantii kehtimiseks peab Sony edasimüüjale ette näitama "Märkus klientidele Euroopas" (selles kasutusjuhendis).

Märkus Ühendkuningriigi klientidele

Kell on tehases seadistatud ja selle mälu töö tagab eelnevalt sisestatud Sony CR2032 patarei. Kui süsteemi esmakordselt ühendamisel vahelduvvoolu kontakti ilmub displeile "12:00", on patarei tühi. Sellisel juhul võtke ühendus Sony edasimüüjaga. Etinevalt sisestatud CR2032 patareid loetakse seadme osaks ja sellele kehtib garantii. Toote garantii kehtimiseks peab Sony edasimüüjale ette näitama "Märkus klientidele Ühendkuningriigis" (selles kasutusjuhendis).

TÄHELEPANU!

Millal vahetada patarei
 Kui patarei saab tühjaks, süttib displeil "CC". Toitevarustuse katkemisel patarei väikese laengu korral, tühistatakse kasutaja teostatud kella ja äratuse seadistused. Vahetage patarei Sony CR2032 liitumpatareiga. Teise patarei kasutamine võib tekitada tuleõnnetuse või plahvatuse riski. Patarei vahetamise kohta vaadake täpsemat teavet osas "Patarei vahetamine".



- Süsteemi on installitud 100 aasta kalender (2013. kuni 2112. aastani). Kui kuupäev on seadistatud, ilmub automaatselt nädalpäev. MON = esmaspäev, TUE = teisipäev, WED = kolmapäev, THU = neljapäev, FRI = reede, SAT = laupäev, SUN = pühapäev

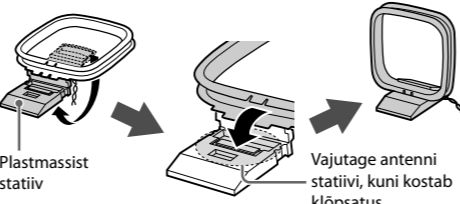
Kella kuvamise formaadi muutmine
 Võite kella kuvada 24 tunni süsteemis (vaikeseadistus klientidele Euroopas) või 12 tunni süsteemis (vaikeseadistus klientidele Ühendkuningriigis). Vajutage ja hoidke umbes 2 sekundit allavajutatult **OFF 1** ja **SNOOZE/BRIGHTNESS 5**.
 Kella kuvamise formaat lülitub ümber 24 tunnise süsteemi ("00:00" = kesköö) ja 12 tunnise süsteemi ("AM 12:00" = kesköö) vahel.

Aasta ja kuupäeva kuvamine
 Kella kuvamise ajal vajutage üks kord **CLOCK 13**, et kuvada kuupäeva ja kuud, siis vajutage veel kord, et kuvada aastat. Kella veel kord kuvamiseks vajutage **CLOCK 13**, või see ilmub mõne sekundi pärast ka automaatselt.

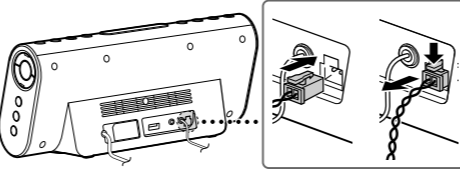
AM raamantenni ühendamise

Antenni kuju ja pikkus on ettenähtud AM laineala signaalide vastuvõtuks. Ärge tehke antenni lahti ega põimige kokku.

- Tõstke üles plastmassist statiiv ja pange antenn statiivi avasse.



- Sisestage AM antenni pistik **AM ANTENNA pesasse 20** süsteemi tagaosa.



AM raamantenni lahti ühendamise
 Vajutage ja hoidke all antenni pistiku sakki, siis tõmmake AM raamantenn välja.

Kuidas luua juhtmevaba ühendust BLUETOOTH seadmetega

Võite ilma juhtmeteta kuulata süsteemis muusikat või rääkida telefoniga käed-vabad režiimis, kasutades seadme BLUETOOTH funktsiooni.
 Valige üks allnäidatud kolmest ühendusmeetodist, mis kõige enam sobib BLUETOOTH seadmele. Täpsemat informatsiooni seadme kasutamise kohta vaadake selle komplekti kuuluvast kasutusjuhendist.

Sidumine BLUETOOTH seadmega: vaadake Näide A
 Enne kasutamist peab BLUETOOTH seadmed üksteisega "siduma".

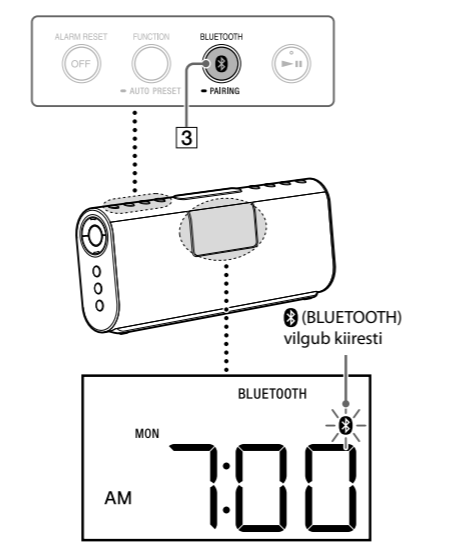
Ühendamise seotud seadmele: vaadake Näide B
 Muusika kuulamist seotud BLUETOOTH seadet kasutades vaadake sellelt skeemilt.

Ühe korralduse ühendus nutitelefoniaga (NFC): vaadake Näide C
 NFC ühilduv nutitelefoni kasutades võite luua BLUETOOTH ühenduse lihtsalt puudutades sellega süsteemi. Täpsemat teavet **NFC** kohta vaadake osas "NFC" **Näide C**.

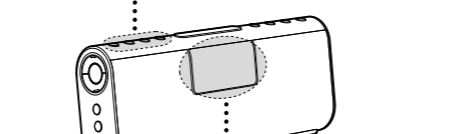
Enne süsteemi kasutamist kontrollige alljärgnevat.
 • Süsteem asub kuni 1 m kaugusel seadmet.
 • Süsteem on ühendatud toiteallikale.
 • Käepärast on seadme komplekti kuuluv kasutusjuhend.

Näide A
Sidumine ja ühendamise BLUETOOTH seadmega

- Lülitage sisse BLUETOOTH seadme BLUETOOTH funktsioon. Täpsemat informatsiooni vaadake seadme komplekti kuuluvast kasutusjuhendist.
- Vajutage ja hoidke allavajutatult **BLUETOOTH – PAIRING 3**, kuni kõlavad signaalid ning displeil hakkab kiiresti vilkuma **BLUETOOTH**®.



Kahemõõtmelise koodiga: kasutage kahemõõtmelise koodi lugeja rakendust.

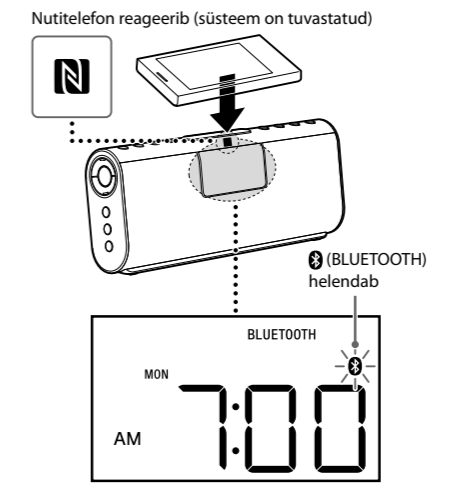


- Aktiveerige rakendus "NFC Easy Connect" nutitelefonis. Veenduge, et kuvatakse rakendus ekraani.

4 Puudutage süsteemi nutitelefoniaga.

Puudutage nutitelefoniaga jätkuvalt süsteemi N osa, kuni nutitelefon vastab.

Märkus
 • Kui nutitelefoni ekraan on lukustatud, nutitelefon ei tööta. Sellisel juhul tühistage lukustus, siis puudutage veel kord nutitelefoniaga N osa.



Ühenduse loomiseks täitke ekraanil nähaolevad juhised. BLUETOOTH ühendus on loodud ja displeil jääb helendama **BLUETOOTH**®.

- Nõuanded**
- Kui ühendust on raske luua, täitke allnäidatud toimingud.
 - Alustage "NFC Easy Connect" rakenduse kasutamist ning tühistage nutitelefoni süsteemi N osa poole.
 - Kui nutitelefon on vutaris, võtke see välja.
 - Lahti ühendamiseks puudutage süsteemi veel kord nutitelefoniaga.
 - Kui on mitu NFCga ühilduvat seadet, puudutage lihtsalt nutitelefoniaga teist seadet, et lülitada ühendust sellele seadmele. Näiteks, kui nutitelefon on ühendatud NFCga ühilduvate kõrvaklappidega, puudutage lihtsalt nutitelefoniaga süsteemi, et lülitada BLUETOOTH ühendus süsteemile.

BLUETOOTH funktsiooni indikatsioonid

Olek	Displei
BLUETOOTH funktsioon	Süttib "BLUETOOTH"
Seob seadmega	Kiiresti vilgub BLUETOOTH ® (BLUETOOTH)
Otsib seadet	Vilgub BLUETOOTH ®
On ühendatud seadmele	Süttib BLUETOOTH ®

Muusika kuulamine

Muusika kuulamine BLUETOOTH ühendusel, kasutades nutitelefoni jne.

Võite kuulata muusikat ja teostada BLUETOOTH seadme kaugjuhtimise põhitoominguid, kasutades BLUETOOTH ühendust. BLUETOOTH seade peab toetama alpool mainitud BLUETOOTH profiile.
 • A2DP (Advanced Audio Distribution Profile): võtke ilma juhtmeteta kuulata kõrgvaliteetset audio sütu.
 • AVRCP (Audio Video Remote Control Profile): võite kasutada BLUETOOTH seadme kaugjuhtimise põhitoominguid (taasesitus, katkestamine jne).
 Toomingud võivad erineda sõltuvalt BLUETOOTH seadmet. Vaadake samuti BLUETOOTH seadme komplekti kuuluvast kasutusjuhendist.

- Looge BLUETOOTH ühendus selle süsteemi ja seadme vahel. Täpsemat teavet BLUETOOTH ühenduse toimingute kohta vaadake "Kuidas luua juhtmevaba ühendust BLUETOOTH seadmetega". BLUETOOTH ühendus on loodud ja displeil jääb helendama **BLUETOOTH**®.

- Alustage taasesitus BLUETOOTH seadmes, siis reguleerige helitugevus. Seadistage BLUETOOTH seadme helitugevus mõõdukale tasemele, siis vajutage süsteemi **VOLUME –/+ 8**.

Pärast kasutamist
 Täitke üks allnäidatud toimingutest, et tühistada BLUETOOTH ühendust.
 • Lülitage välja BLUETOOTH seadme BLUETOOTH funktsioon. Täpsemat informatsiooni vaadake seadme komplekti kuuluvast kasutusjuhendist.

- Lülitage välja BLUETOOTH seadme BLUETOOTH funktsioon. Täpsemat informatsiooni vaadake seadme komplekti kuuluvast kasutusjuhendist.
- Lülitage välja BLUETOOTH seade.
- Lahti ühendamiseks puudutage veel kord nutitelefoniaga süsteemi (ainult NFCga ühilduvad nutitelefoniid).

Süsteemi nuppude funktsioonid muusika taasesituse ajal

Võite käivitada BLUETOOTH ühendust, mis toetab AVRCP. Saadavad funktsioonid võivad erineda sõltuvalt BLUETOOTH seadmet. Vaadake BLUETOOTH seadme komplekti kuuluvast kasutusjuhendist.

Nupud	Funktsioonid
▶ (taasesitus/peatamine) 4	Vajutage üks kord, et peatada/jätkata taasesitust.
▶ ◀◀ (edasi/tagasi) 11	Vajutage üks kord, et minna järgmisele/eelmisele rajale.
VOLUME –/+ 8	Vajutage, et reguleerida helitugevust.

Muusika taasesitus, kasutades juhtmeühendust

Muusika taasesitus USB ühendusel, kasutades iPhone/iPod

Võite kuulata muusikat ja esitada süsteemile ühendatud iPhone/iPod, kasutades USB. Enne kasutamist värskendage seadme tarkvara.

- Ühendage iPhone/iPod **17** (USB) ühenduskohale **17** süsteemi tagaosa, kasutades USB kaabli* (ei ole komplektis).
- Vajutage **FUNCTION 2**, et valida "USB". Vajutage korduvalt **FUNCTION 2**, kuni displeil süttib "USB".
- Alustage taasesitust ühendatud iPhone/iPod'is, siis reguleerige helitugevus. Seadistage ühendatud iPhone/iPod'i helitugevus mõõdukale tasemele, siis vajutage süsteemi **VOLUME –/+ 8**.

* USB kaabel: kasutage iPhone/iPod komplekti kuuluvaa USB kaabli Lightning pistikut või USB kaabli dokkpiistikut.

Märkused
 • Kui süsteemile on ühendatud USB seade, mis ei ole iPhone/iPod, algab automaatselt ainult laadimine.
 • Ärge ühendage mitut seadet süsteemi **USB** ühenduskohale **17**.

Pärast kasutamist
 Vajutage **FUNCTION 2** või **OFF 1**, et lülitada välja USB funktsioon.

Süsteemi nuppude funktsioonid muusika taasesituse ajal

Nupud	Funktsioonid
▶ (taasesitus/peatamine) 4	Vajutage üks kord, et peatada/jätkata taasesitust.
▶ ◀◀ (edasi/tagasi) 11	<ul style="list-style-type: none"> • Vajutage üks kord, et minna järgmisele/eelmisele rajale. • Vajutage ja hoidke allavajutatult, et minna kiiresti edasi/tagasi.
VOLUME –/+ 8	Vajutage, et reguleerida helitugevust.

Muusika kuulamine läbi juhtmeühenduse, kasutades kaasakantavat audio seadet jne.

Võite heli kuulata välisest seadmet. Näiteks kaasakantavast digitaalselt muusikamängijast, kasutades selle süsteemi kõlareid. Enne mis tahes ühenduste teostamist lülitage kindlasti iga seadme toide välja.

- Ühendage seade **AUDIO IN** pesale **18** süsteemi tagaosa, kasutades ühendusjuht (ei ole komplektis).

- Vajutage **FUNCTION 2**, et valida "AUDIO IN". Vajutage korduvalt **FUNCTION 2**, kuni displeil süttib "AUDIO IN".

- Alustage taasesitust ühendatud seadmes, siis reguleerige helitugevus. Seadistage ühendatud seadme helitugevus mõõdukale tasemele, siis vajutage süsteemi **VOLUME –/+ 8**.

Pärast kasutamist
 Vajutage **FUNCTION 2** või **OFF 1**, et lülitada välja AUDIO IN funktsioon. Taasesituse katkestamiseks ühendatud seadmes käivitage ühendatud seade.

Märkused, kui ühendate seadme juhtmeühendusega

- Vajalik kaabli või ühendusjuhtme tüüp sõltub seadmet. Kasutage kindlasti õiget tüüpi kaabli või juhet.
- Kui vaatate telerit või kuulate raadiot, kasutades selle süsteemile ühendatud seadet, võib vastuvõtu kvaliteet olla halb.
- Kuulates raadiosaadet, kui on ühendatud seade, lülitage ühendatud seade välja, et vältida müra. Müra tekkimisel, isegi kui seade on välja lülitatud, ühendage seade lahti ja paigutage sellest süsteemist kaugemale.

Nõuanne
 • Võite kasutada käed-vabad režimi telefonikõnet, kui kasutate selle süsteemiga kaablit või ühendusjuhet.

Raadiosaadete kuulamine

Raadiojaamade automaatne seadistamine - Vastuvõetud raadiojaamade automaatne seadistamine

Võite automaatselt seadistada oma regioonis vastuvõetavad raadiojaamad, kasutades vastuvõetud raadiojaamade automaatset seadistamist. Võite seadistada maksimaalselt 20 FM raadiojaama ja 10 AM raadiojaama.

- Vajutage **FUNCTION 2**, et valida "FM" või "AM". Vajutage korduvalt **FUNCTION 2**, kuni displeil süttib "FM" või "AM".
- Vajutage ja hoidke allavajutatult **FUNCTION – AUTO PRESET 2**, kuni displeil hakkab vilkuma "AP".
- Vajutage **DISPLAY/ENTER 15**. Vastuvõetavad raadiojaamad seadistatakse automaatselt sageduste järjestuses.

Nõuanne
 • Raadiojaamade automaatse seadistamise tühistamiseks vajutage **OFF 1**.

Seadistatud raadiojaama kuulamine

Võite raadiojaama esitada, valides lihtsalt seadistuse numbrit. Kuigi raadiojaamade sagedused on tehases eelnevalt seadistatud, on soovitat seadistada oma regioonis vastuvõetavad raadiojaamad, kasutades vastuvõetud raadiojaamade automaatset seadistamist.

- Vajutage **FUNCTION 2**, et valida "FM" või "AM". Vajutage korduvalt **FUNCTION 2**, kuni displeil süttib "FM" või "AM".
- Vajutage **MODE 12**, et valida "PRESET".
- Vajutage **PRESET +/- 11**, et valida soovitud raadiojaama talletatud seadistuse number.
- Vajutage **VOLUME –/+ 8**, et reguleerida helitugevust.

Raadiojaama seadistuse numbr ja sageduse kuvamine raadiojaama esitamise ajal

Vajutage üks kord **DISPLAY/ENTER 15**, et kuvada käesoleva raadiojaama seadistuse number, siis vajutage veel kord, et kuvada selle sagedust. Uuesti kella kuvamiseks vajutage veel kord **DISPLAY/ENTER 15**, või see ilmub mõne sekundi pärast ka automaatselt.

Pärast kasutamist
 Vajutage **FUNCTION 2** või **OFF 1**, et lülitada välja raadio funktsiooni.

Vastuvõtu kvaliteedi parendamine

- FM raadiolülekande vastuvõtuks tõmmake FM juhtmeantenn täiesti sirgeks **19**, et tõsta vastuvõtu tundlikkust.
- AM raadiolülekande vastuvõtuks ühendage süsteemile komplekti kuuluv AM raamantenn. Pöörake antenni horisontaalselt, et vastuvõtu kvaliteet oleks optimaalne.
- Kui vastuvõetud stereo FM saates on müra, vajutage ja hoidke allavajutatult **MODE 12**, kuni displeil süttib "MONO". Stereo efekt puudub, kuid väheneb müra.

Raadiosaadete kuulamine, kasutades käsitsi vastuvõttu

- Vajutage **FUNCTION 2**, et valida "FM" või "AM". Vajutage korduvalt **FUNCTION 2**, kuni displeil süttib "FM" või "AM".

- Vajutage **MODE 12**, et valida "TUNING".

- Vajutage ja hoidke allavajutatult **VOLUME –/+ 11**, kuni displeil hakkavad vahetuma sageduse numbrid.

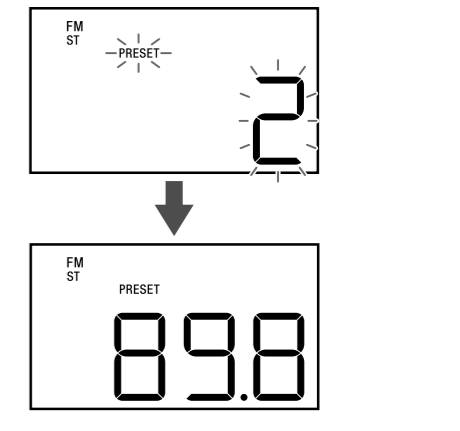
Süsteem otsib automaatselt raadiojaamade sagedusi ja katkestab otsingu selle signaaliga raadiojaama vastuvõtul (automaatselt häälestamise režiim). Kui automaatses režiimis ei saa raadiojaamale häälesta, vajutage korduvalt **TUNE +/- 11**, et muuta sagedust sammhaaval. Kui võetakse vastu FM stereo ülekanne, süttib displeil "ST".

- Vajutage **VOLUME –/+ 8**, et reguleerida helitugevust.

Raadiojaamade seadistamine käsitsi

Võite käsitsi seadistada raadiojaama, mida ei saa automaatselt seadistada.

- Häälestage seadistatavale raadiojaamale.
- Vajutage ja hoidke allavajutatult **DISPLAY/ENTER 15**, kuni displeil hakkab vilkuma "PRESET".
- Vajutage **PRESET +/- 11**, et valida seadistuse number, siis vajutage kinnitamiseks **DISPLAY/ENTER 15**. Raadiojaam on seadistatud ja talletatud valitud seadistuse numbriga. Näide: sellised näidud ilmuvad, kui FM 89.8 MHz talletate FM laineala seadistuse numbriga 2.



Nõuanne
 • Seadistuse numbr tühistamiseks vajutage 3. toimingut **OFF 1**, mitte **DISPLAY/ENTER 15**.

Märkused raadiosaadete vastuvõtu kohta

- Käivitamise ajal ärge paigutage AM raamantenni selle süsteemi, toitevarustuse seadme või teise A/V seadme juurde, kuna võib tekkida müra.
- Ärge paigutage digitaalseid muusikamängijaid või mobiiltelefone AM raamantenni või FM juhtmeantenni lähedusse **19**, kuna see võib põhjustada vastuvõtu häireid.
- Kuulates raadiosaadet, kui süsteemile on ühendatud BLUETOOTH seadmed või USB seade, võivad tekkida raadiosignaali vastuvõtu häired. Sellisel juhul tühistage BLUETOOTH ühendus või ühendage USB seade süsteemist lahti.

Nõuanne
 • Võite kasutada käed-vabad režimi telefonikõne võimalusi, kuni kuulate selles süsteemis raadiosaadet.

