

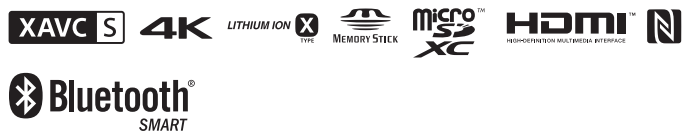
Digitālais 4K video kameras rakstītājs Digitālais HD video kameras rakstītājs

Sākšanas norādījumi

Šajos norādījumos ir aprakstīta nepieciešamā sagatavošanās, lai sāktu izmantot kameru, pamatdarbības un sniegta cita informācija. Detalizētu informāciju sk. palīdzības norādījumos (tīmekļa rokasgrāmata).
http://rd1.sony.net/help/cam/1640/h_zz/



Detalizētu informāciju par kameras un programmatūras lietošanu sk. tālāk norādītajā tīmekļa vietnē.
<http://www.sony.net/actioncam/support/>



FDR X3000/HDR-AS300

Šo izlasiet vispirms

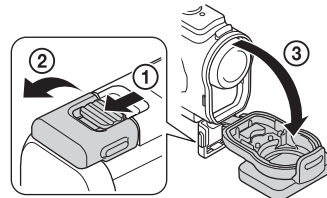
Kas ir nepieciešams, lai ar kameru iegūtu pievilcīgu filmu

- Darba sākšana**
- Uzņemšana**
- Iestatīšana**
- Savienošana ar viedtālruni**
- Savas filmas izveide**
Izmantojot Sony lietojumprogrammatūru, varat rediģēt filmas.
 - Action Cam App (viedtālrunim/planšetdatoram) <http://www.sony.net/acap/>
 - Action Cam Movie Creator (datoram) <http://www.sony.net/acmc/>

Komplektācijas pārbaude

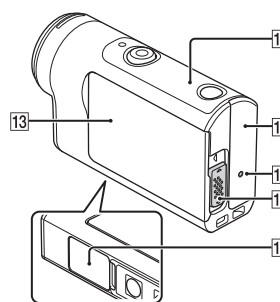
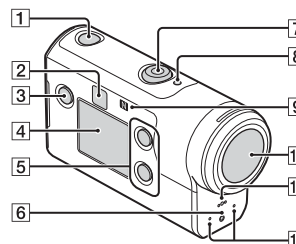
Skaitlis iekavās apzīmē komplektācijā iekļauto priekšmetu skaitu.

- Kamera (1)/zemūdens apvalks (MPK-UWH1; 1)
- Kamera ir ievietota zemūdens apvalkā. Atveriet apvalka vāciņu, kā parādīts attēlā.
- Mikro USB kabelis (1)
- Uzlādējamu bateriju/akumulatora komplekts (NP-BX1; 1)
- Stiprinājuma skava (1)
- Sākšanas norādījumi (šis dokuments; 1)
- Uzziņu rokasgrāmata (1)



Galveno daļu nosaukumi

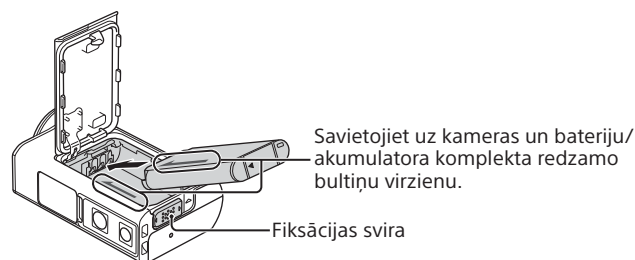
- 1 Poga \odot (ieslēgt/gaidstāve)
- 2 IR tālvadības uztvērējs (FDR-X3000 only)
- 3 Poga MENU
- 4 Displeja panelis
- 5 Poga UP/DOWN
- 6 Indikators REC
- 7 Poga REC (Filma/fotogrāfija)/poga ENTER (Izvēlnes izpilde)
- 8 Indikators REC/LIVE
- 9 \mathbf{N} (atzīme N)
- 10 Objektīvs
- 11 Skajrunis
- 12 Mikrofoni
- 13 Baterijas/akumulatora nodalījuma vāciņš
- 14 GPS sensors
- 15 Savienotāju (HDMI OUT, vairākieciņu/mikro USB kontaktligzda, mikrofona ligzda) nodalījuma vāciņš
- 16 Indikators REC
- 17 Fiksācijas svira
- 18 Atmiņas kartes vāciņš



Darba sākšana

Bateriju komplekta uzlāde

- 1 Bīdīet fiksācijas sviru leju, lai atvērtu baterijas/akumulatora vāciņu, pēc tam ievietojiet bateriju/akumulatora komplektu.



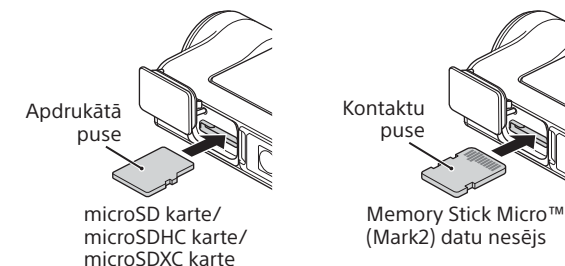
- 2 Kārtīgi aizveriet vāciņu, pēc tam bīdīet fiksācijas sviru augšup, lai bloķētu.

Pārbaudiet, vai dzeltenā atzīme uz fiksācijas sviras nav redzama.

- 3 Atveriet savienotāju nodalījuma vāciņu un pievienojiet deaktivizētu kameru aktivizētam datoram, izmantojot mikro USB kabeli (iekļauts komplektācijā).



Atmiņas kartes ievietošana



Atmiņas kartes, ko var izmantot ar šo kameru

Atmiņas karte	MP4	XAVC S
Memory Stick Micro™ (Mark2) datu nesējs	○ (tikai Mark2)	-
microSD atmiņas karte	○*1	-
microSDHC atmiņas karte	○*1	○*2
microSDXC atmiņas karte	○*1	○*2

*1 SD 4. klases (CLASS 4) vai ātrāka karte vai UHS 1. klases (U1) vai ātrāka karte

*2 Atmiņas karte, kurai ir spēkā visas šīs specifikācijas:

- vismaz 4 GB atmiņa;
- SD 10. ātruma klase (CLASS 10) vai UHS 1. ātruma klase (U1) vai augstāka. Atmiņas kartes ar UHS 3. ātruma klasi (U3) ir nepieciešamas, ja ierakstāt 100 MB/s vai vairāk (tikai FDR-X3000).

Piezīmes

- Nav garantijas, ka darbības varēs veikt ar visām atmiņas kartēm. Lai iegūtu detalizētu informāciju par tāda ražotāja atmiņas kartēm, kas nav Sony, sazinieties ar atbilstošo ražotāju.
- Pārliedzieties, vai ievietojat atmiņas karti pareizā virzienā. Ja atmiņas karte tiek ar spēku ievietota nepareizā virzienā, var tikt bojāta atmiņas karte, atmiņas kartes slots vai attēlu dati.
- Pirms lietošanas formatējiet atmiņas karti, izmantojot kameru.
- Pirms lietošanas pārliedzieties, vai savienotāju nodalījuma un bateriju komplekta/atmiņas kartes vāciņš ir kārtīgi aizvērts un nekādi nepiederīgi priekšmeti nav iesprūduši vāciņā. Pretējā gadījumā iekšpusē var iekļūt ūdens.

Pulksteņa iestatīšana

Kad pirmo reizi ieslēdzat kameru, nospiežot pogu \odot (ieslēgt/gaidstāve), tiek rādīts ģeogrāfiskās vietas/vasaras laika/datuma un laika iestatīšanas ekrāns.

Spiediet pogu UP vai DOWN, lai izvēlētos elementu, pēc tam nospiediet pogu ENTER, lai izpildītu.

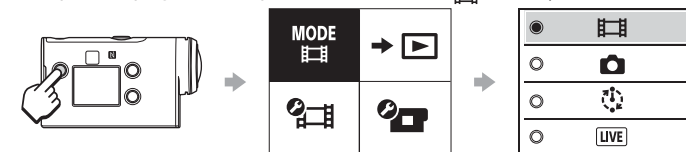
Padomi

- Datuma un laika/ģeogrāfiskās vietas/vasaras laika iestatīšanas ekrāns tiek rādīts arī pēc iestatījumu atiestatīšanas.
- Reģioni tiek definēti kā Grīničas vidējā laika (GMT) un jūsu mājas ziemas laika starpība. Detalizētu informāciju par laika starpību sk. palīdzības norādījumos (tīmekļa rokasgrāmata) sadaļā "Valstu galvaspilsētu laika joslu atšķirību saraksts".

Uzņemšana

Uzņemšanas režīma iestatīšana

Nospiediet pogu MENU, pēc tam izvēlieties \mathbf{MODE} \rightarrow uzņemšanas režīmu.



Režīmu saraksts

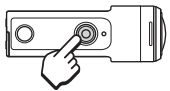
Ikonas	Uzņemšanas režīmi
	Filmas režīms
	Fotogrāfiju režīms
	Intervāla fotografēšanas režīms
	Tiešās straumēšanas režīms
	Cilpas ierakstīšanas režīms

Filmas formāta iestatīšana

Nospiediet pogu MENU, pēc tam atlasiet $\mathbf{MP4}$ (Uzņemšanas iestatījumi) \rightarrow filmas formāts (noklusējums: **MP4**).

Atlasiet **4K**, lai uzņemtu filmas 4K kvalitātē (tikai FDR-X3000).

Uzņemšana



Nospiediet pogu REC, lai sāktu uzņemšanu. Lai pārtrauktu uzņemšanu, vēlreiz nospiediet pogu REC.

* Ja pogu REC nospiežat, kad ierakstīšanas ar vienu skārienu iestatījums ir ieslēgts (ON), ierakstīšana tiek sākta uzņemšanas režīmā, kuru pēdējo iestatījāt pirms kameras izslēgšanas.

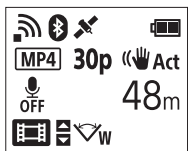
Piezīmes

- Ilgaicīgas uzņemšanas laikā kamera var uzkarst līdz temperatūrai, pie kuras uzņemšana tiek automātiski pārtraukta.
- Ja lietojat kameru kameru laikā, kad tā ir savienota ar ārēju barošanas avotu, izmantojot mikro USB kabeli (ietilpst komplektācijā), varat samazināt bateriju/akumulatora enerģijas patēriņu, lai uzņemtu sīžetus vai atskaņotu attēlus. Šādā gadījumā ir nepieciešams uzlādēts bateriju komplekts.

Iestatīšana

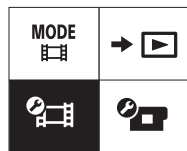
Nospiediet pogu MENU, spiediet pogu UP vai DOWN, lai atlasītu elementu, pēc tam nospiediet pogu ENTER, lai izpildītu.

1 Uzņemšanas ekrāns



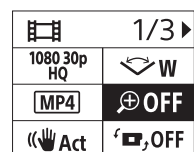
Poga MENU

2 MENU ekrāns



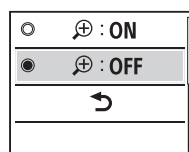
Poga ENTER

3 Uzņemšanas iestatījumu ekrāns



Poga ENTER

4 Iestatījumu ekrāns



Uzņemšanas iestatījumi*1

Ikonas	Iestatījuma elementi
1080 30p HQ	Attēla kvalitātes iestatījums
MP4	Filmas formāts
Intervāla fotografēšanas attēla izmēri	Intervāla fotografēšanas attēla izmēri
5 min	Cilpas ierakstīšanas ilgums
Attēlu režīmu pārslēgšana	Attēlu režīmu pārslēgšana
10f 1s	Fotografēšanas intervāls
OFF	Iekšējais taimeris
1 s	Intervāla fotografēšanas intervāls
300	Intervāla fotogrāfiju skaits
Act	SteadyShot (filmām)
Act ON	SteadyShot (fotogrāfijām)
W	Leņķa iestatījums
OFF	Tālummaiņas iestatījums
OFF	Apvērsts
± 0.0	AE nobīde
AE-T	Intervāla AE režīms
SCN [N]	Aina
AWB	Baltās krāsas līdzsvars
Vivid	Krāsu režīms
ON	Audio ierakstīšanas iestatījums
OFF	Vēja trokšņu samazināšana

*1 Tas, kurus elementus var iestatīt, ir atkarīgs no uzņemšanas režīma.

*2 Šis iestatījums ir pieejams tikai dažās valstīs un reģionos.

*3 Šis iestatījums ir pieejams tikai modelim FDR X3000.

*4 Šis iestatījuma daļa ir pieejama modelim FDR-X3000.

Plašāku informāciju par iestatāmajiem elementiem sk. palīdzības norādījumu (tīmekļa rokasgrāmata) sadaļā Iestatījumu maiņa.

Savienošana ar viedtālruni

Programmas PlayMemories Mobile™ instalēšana viedtālrunī



Android OS

Meklējiet pakalpojumā Google Play programmu PlayMemories Mobile un instalējiet to.



iOS

Meklējiet pakalpojumā App Store programmu PlayMemories Mobile un instalējiet to.



- Izmantojot iOS, viena skāriena funkcijas (NFC) nav pieejamas.

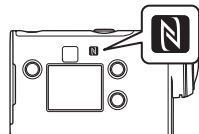
Piezīmes

- Ja programma PlayMemories Mobile jau ir instalēta jūsu viedtālrunī, jauniniet to uz jaunāko versiju.
- Nav garantijas, ka šajā rokasgrāmatā aprakstītā Wi-Fi funkcija darbosies visos viedtālrunos un planšētdatoros.
- Lietojumprogrammas izmantošanas paņēmieni un redzamie ekrāni nākamajos atjauninājumos var tikt mainīti bez brīdinājuma.
- Papildinformāciju par PlayMemories Mobile skatiet tālāk norādītajā tīmekļa vietnē. (<http://www.sony.net/pmm/>)
- Atkarībā no valsts vai reģiona Google Play var nebūt pieejama. Šādā gadījumā internetā meklējiet programmu "PlayMemories Mobile" un instalējiet to.

Savienojuma izveide

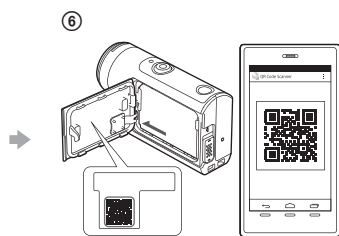
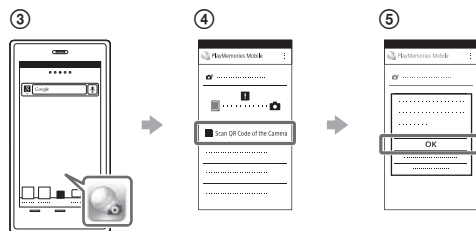
◆ Viena skāriena savienojuma funkcijas izmantošana, lai izveidotu savienojumu ar NFC iespējotu Android viedtālruni

Iestatiet kameras opcijas Wi-Fi vērtību ON un ar viedtālruna atzīmi N (atzīme N) pieskarieties kameras atzīmei N (atzīme N). Startējot programmu PlayMemories Mobile, automātiski tiek lietoti iestatījumi un izveidots Wi-Fi savienojums.



◆ QR koda izmantošana, lai izveidotu savienojumu ar viedtālruni Wi-Fi tīklā

- Ieslēdziet kameru un iestatiet opcijas Wi-Fi vērtību ON.
- Izvēlieties uzņemšanas režīmu: [MP4], [30p], [48m].
- Startējiet viedtālrunī programmu PlayMemories Mobile.
- PlayMemories Mobile ekrānā atlasiet opciju [Scan QR Code of the Camera].
- Atlasiet [OK] (ja tiek parādīts ziņojums, vēlreiz atlasiet [OK]).
- Lasiet QR kodu, kas nodrukāts uzlīmē, kura ir piestiprināta kameras baterijas/akumulatora nodalījuma vāciņa aizmugurē.

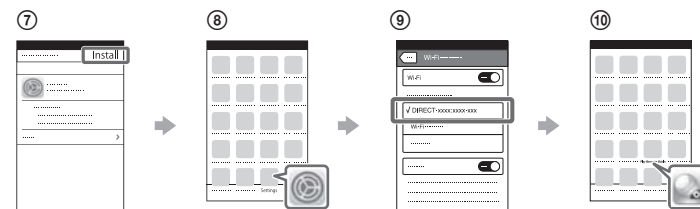


Android

- Kad viedtālrunī tiek parādīts jautājums [Connect with the camera?], atlasiet [OK].

iPhone/iPad

- Instalējiet profilu (iestatījumu informāciju) viedtālrunī, ievērojot ekrānā redzamos norādījumus.
- Sākuma ekrānā izvēlieties [Settings] → [Wi-Fi].
- Izvēlieties SSID.
- Atgriezieties sākuma ekrānā un startējiet programmu PlayMemories Mobile.



Sava lietotāja ID un paroles atsaukšana atmiņā bez uzlīmes

Ja uzlīme ir noplēsta vai teksts uz tās nav salasāms, varat atsaukt atmiņā savu lietotāja ID un paroli, veicot tālāk aprakstītās darbības.

- Ievietojiet kamerā uzlādētu bateriju/akumulatora komplektu.
- Savienojiet kameru ar datoru, izmantojot mikro USB kabeli (iekļauts komplektācijā).
- Nospiediet pogu (ieslēgt/gaidstāve), lai ieslēgtu kameru.
- Datorā atveriet [Dators] → [PMHOME] → [INFO] → [WIFI_INF.TXT], pēc tam pārbaudiet savu ID un paroli.

Savas filmas izveide

Filmas rediģēšana ar lietotni Action Cam App

Lietotne Action Cam App ļauj importēt filmas viedtālrunī, lai tās ērti rediģētu. Papildus varat izveidot intervāla filmas. Papildinformāciju par lietotni Action Cam App skatiet tālāk norādītajā tīmekļa vietnē. <http://www.sony.net/acap/>



Instalējiet ar viedtālruni saderīgu lietotni Action Cam App.



Piezīme

- Atkarībā no valsts vai reģiona pakalpojums Google Play var nebūt pieejams.

Filmas rediģēšana ar programmu Action Cam Movie Creator

Programma Action Cam Movie Creator ļauj importēt filmas un attēlus datorā, kā arī rediģēt filmas.

Turklāt varat pievienot efektus (piemēram, vairākskatu, mainīga ātruma atskaņošana u.c.), kā arī veidot intervāla filmas.

Papildinformāciju par programmu Action Cam Movie Creator skatiet tālāk norādītajā tīmekļa vietnē. <http://www.sony.net/acmc/>



*1 Tas, kurus elementus var iestatīt, ir atkarīgs no uzņemšanas režīma.

*2 Šis iestatījums ir pieejams tikai dažās valstīs un reģionos.

*3 Šis iestatījums ir pieejams tikai modelim FDR X3000.

*4 Šis iestatījuma daļa ir pieejama modelim FDR-X3000.