

Personaalne helisüsteem

Kasutusjuhend



4-592-062-41(1) (EE)
©2016 Sony Corporation
<http://www.sony.net/>

SRS-ZR7



Spikker

(veebidokument arvuti/nutitelefoniga jaoks)

Annab teavet seadme kohta; kirjeldab võrgu- ja BLUETOOTH®-ühenduse loomist erinevate seadmetega, kõrge eraldusvõimega heli taasesituse meetodit jne.



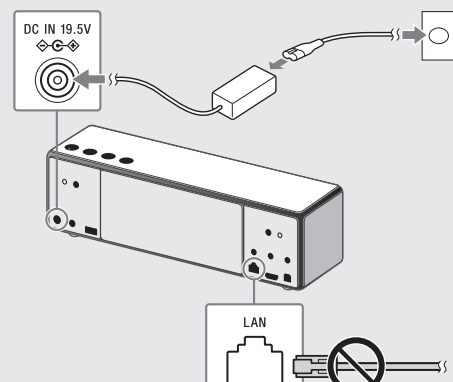
http://rd1.sony.net/help/speaker/srs-zr7/h_zz/

Spikris selgitatakse järgmist:

- Wi-Fi-võrguga ühenduse loomise üksikasjad
- Sidumine rakendusega SongPal
- Võrguühendused ja taasesitusmeetodid erinevate operatsioonisüsteemide puhul
- BLUETOOTH-ühendused ja taasesitusmeetodid erinevate seadmete puhul
- Suure eraldusvõimega helifailide esitamine
- Tarkvaravärskendused
- Teise ja järgmiste seadmete ühendamine Wi-Fi jms kaudu

1. ETAPP: vahelduvvoolu pistikupessa ühendamine

Ühendage seade kaasasoleva toitejuhtme ja AC-adaptriga vahelduvvoolukontakti.



Veenduge, et LAN-kaabel ei oleks ühendatud. Juhtmega võrku ja traadita ühendust ei saa samal ajal kasutada.

Jätke 2. etapiga traadita ühenduse loomiseks

2. ETAPP: ühenduse loomine Wi-Fi-võrguga

Wi-Fi-võrk võimaldab teil hõlpsasti nautida oma kodus juhtmeta seadmetes olevat muusikat.



Wi-Fi-võrgu kaudu saate esitada muusikat võrgus olevatest muusika voogedastusteenustest või oma arvutist või nutitelefoni kvaliteetse heliga. Samuti saate nautida muusikat korraga mitmes ruumis.

Valige altpoolt viis, kuidas seade oma Wi-Fi-võrku ühendada.

- **Ühenduse loomine SongPali kaudu**
Saate seadme häälestada nutitelefoni/iPhone'ist, millesse on installitud SongPal.
- **Ühenduse loomine funktsiooni Wi-Fi Protected Setup™ (WPS) abil**
Saate seadme häälestada, vajutades raadiovõrgu ruuteril olevat WPS-nuppu.

- **Ühenduse loomine arvuti kaudu**
Saate ühenduse luua ka arvuti kaudu. Üksikasju vaadake spikrist.

Ühenduse loomine SongPali kaudu

Vajate järgmist: Android-nutitelefoni või iPhone / iPod touch, raadiovõrgu ruuter

Kasutage seadme Wi-Fi-sätete konfigureerimiseks Android-nutitelefoni või iPhone'i, millesse on installitud SongPal.

Installige SongPal oma nutitelefoni või iPhone'i. Järgige rakenduse ekraanil kuvatavaid juhiseid seadme ühendamiseks Wi-Fi-võrku.



Otsige rakendust SongPal Google Play™ -st (Play Store'ist) või App Store'ist.

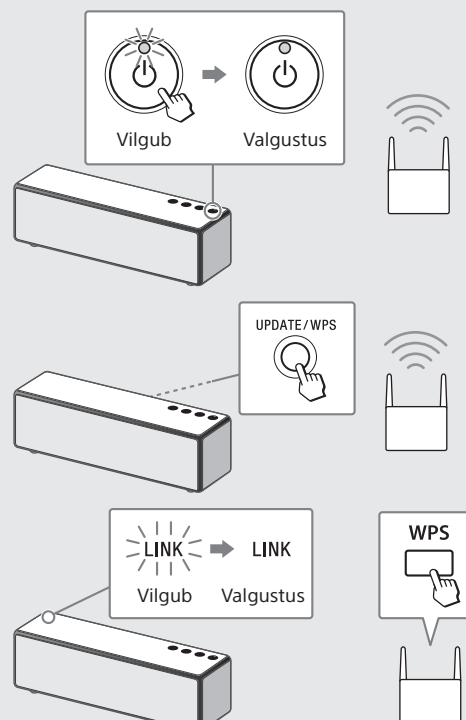
- Ühendage nutitelefoni või iPhone BLUETOOTH-i kaudu selle seadmega. Enne ühendamist lülitage BLUETOOTH-i funktsioon nutitelefoni või iPhone'is sisse.
- Teatud raadiovõrgu ruuteritel on mitu SSID-d. Ühendage seade ja nutitelefoni või iPhone sama SSID-ga.

Minge muusika esitamiseks 3. etappi

Ühenduse loomine funktsiooni Wi-Fi Protected Setup™ (WPS) abil

Vajate järgmist: raadiovõrgu ruuter, millel on funktsiooni Wi-Fi Protected Setup™ (WPS) nupp

- 1 Asetage seade raadiovõrgu ruuteri lähedale ja vajutage seadme sisselülitamiseks nuppu (toide). Näidik (toide) hakkab vilkuma. Oodake, kuni näidik lõpetab vilkumise. See võib võtta aega ligikaudu 30 sekundit.



- 2 Vajutage ja hoidke all seadme nuppu UPDATE/WPS, kuni kostavad piiksud (umbes kaks sekundit).

- 3 Vajutage 90 sekundi jooksul ruuteril olevat funktsiooni Wi-Fi Protected Setup™ (WPS) nuppu.

Olenevalt raadiovõrgu ruuterist vajutage ja hoidke funktsiooni Wi-Fi Protected Setup (WPS) nuppu mõni sekund all. Lisateavet leiate ruuteri kasutusjuhendist. Kui näidik LINK süttib oranžina, on Wi-Fi-võrguga ühenduse loomine lõpule jõudnud.

Minge muusika esitamiseks 3. etappi

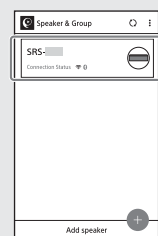
3. ETAPP: muusika kuulamine Wi-Fi kaudu

Muusika kuulamiseks Wi-Fi kaudu on soovitatav kasutada nutitelefoni või iPhone'is rakendust SongPal.

SongPali installimine nutitelefoni/iPhone'i

Kui SongPal on juba installitud, jätkake installimine vahele. Vaadake jaotist „Muusika kuulamine seadmega“.

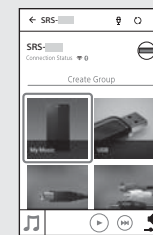
- 1 Installige SongPal oma nutitelefoni/iPhone'i. Otsige rakendust SongPal Google Playst (Play Store) või App Store'ist.
- 2 Koputage nutitelefoni/iPhone'is valikut [SongPal], et rakendus käivitada, seejärel järgige ekraanil kuvatavaid juhiseid.
- 3 Paremal oleva ekraani ilmumisel puudutage suvandit [SRS-ZR7].



Muusika kuulamine seadmest SongPali kaudu

Vajate järgmist: Android-nutitelefoni / iPhone / iPad / iPod touch, millesse on installitud SongPal

- 1 SongPali abil oma nutitelefoni/iPhone'is muusika esitamiseks koputage nutitelefoni/iPhone'i.



- 2 Pärast muusika valimist käivitage taasesitus ja reguleerige helitugevust.

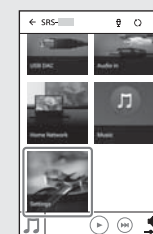
Muusika kuulamine seadmest Google Casti kaudu

Vajate järgmist: Android-nutitelefoni / iPhone / iPad / iPod touch, millesse on installitud SongPal

- 1 Häälestage Google Cast. Kui Google Castile vastav rakendus on juba installitud, jätkake 2. etapiga.
 - a. SongPali abil oma nutitelefoni/iPhone'is muusika esitamiseks koputage nutitelefoni/iPhone'i.
 - b. Puudutage valikut [Settings].
 - c. Puudutage valikut [Google Cast].
 - d. Puudutage valikut [Learn how to cast].
 - e. Vaadake, kuidas teenust kasutada ja milline rakendus vastab Google Castile, seejärel valige rakendus ja installige see.

- 2 Käivitage Google Castile vastav installitud rakendus.

- 3 Puudutage Casti ikooni, seejärel valige [SRS-ZR7].



- 4 Alustage taasesitust rakenduses ja reguleerige helitugevust.

Muud meetodid

Muud meetodid muusika kuulamiseks Wi-Fi kaudu

Spikris selgitatakse muid viise muusika esitamiseks.



Saate kuulata oma Xperiasse salvestatud muusikat, kasutades rakendust Music, või arvutisse salvestatud muusikat, kasutades tasuta tarkvara MediaGo.

SongPal Link

Saate kuulata oma lemmikmuusikat erinevate stiilidega, kasutades juhtmeta kõlari kombinatsioone.



Täitke oma ruumid muusikaga, kasutades korraga mitut kõlarit.



Täiendava Sony Sound BAR-iga (pole kaasas) saate nautida veelgi paremat ruumilist heli.*
* Teavet ühilduva Sony Sound BAR-i või AV-vastuvõtja kohta vaadake järgmiselt lingilt.
<http://sony.net/nasite/>



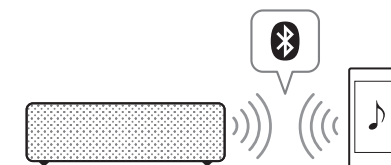
Ühendage kaks kõlarit, et luua laiem stereo heli.

Funktsioone Wireless Stereo ja Wireless Surround saate kasutada pärast seadme tarkvara värskendamist. Teavet värskendamise kohta vaadake spikrist.

Lisateavet järgmiste ühenduste, taasesitusmeetodite ja muu kohta vaadake spikrist.

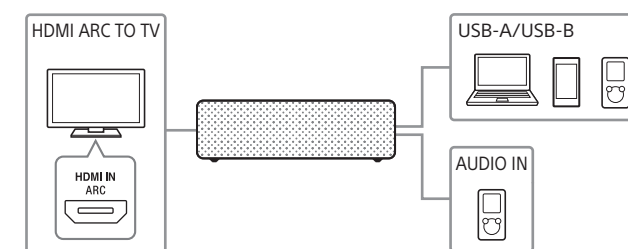
BLUETOOTH

Saate kuulata muusikat BLUETOOTH-seadmest traadita ühenduse kaudu. Enne BLUETOOTH-i funktsiooni kasutamist registreerige oma BLUETOOTH-seade sidumistoiminguga.



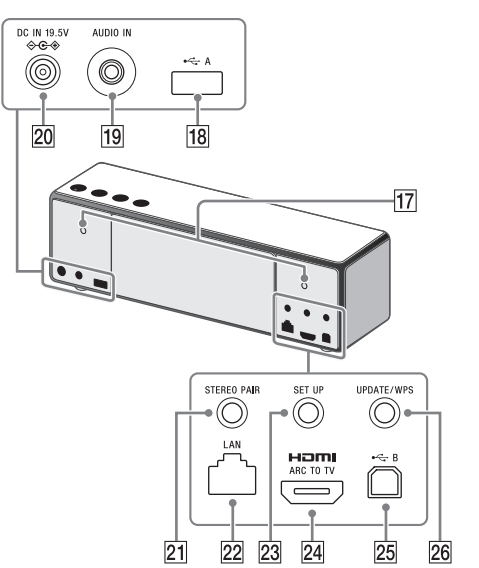
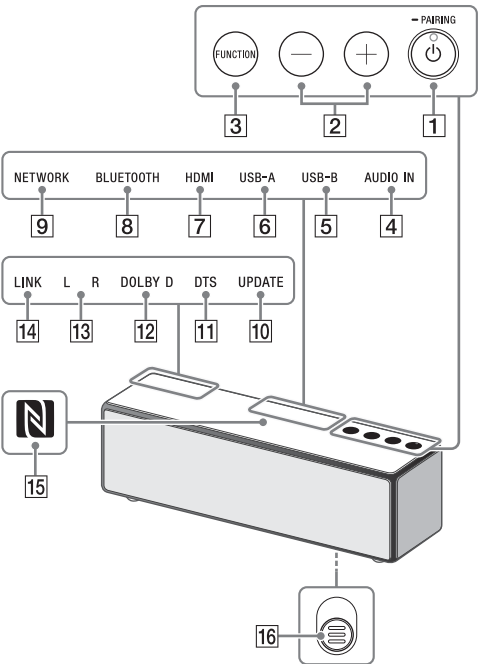
Ühendatud komponendid

Saate kuulata muusikat arvutist, nutitelefoni, kaasaskantavast muusikapleierist või USB-välkmälust, ühendades selle seadme porti USB-A või USB-B. Kõrge eraldusvõimega heli jaoks ühendage USB-kaabel porti USB-B. Samuti on teil võimalik muusikat kuulata kaasaskantavast muusikapleierist, ühendades selle seadme pessa AUDIO IN. Kui ühendate HDMI-kaabli (ei ole komplektis: kiire tüüp) teleri porti HDMI IN ARC ja selle seadme porti HDMI ARC TO TV, saate kuulata seadmest teleri heli.



* ARC on funktsioon, mis võimaldab saata teleri heli HDMI-kaabli kaudu HDMI-sisendpordist AV-seadmesse.

Osad ja juhtelemendid



- Nupp/näidik ⏻ (toide) / ↔ PAIRING
- Nupud VOLUME ⊖/⊕
- Nupp FUNCTION
- Näidik AUDIO IN
- Näidik USB-B
- Näidik USB-A
- Näidik HDMI
- Näidik BLUETOOTH
- Näidik NETWORK
- Näidik UPDATE
- Näidik DTS
- Näidik DOLBY D
- Näidikud L R^{*1}
- Näidik LINK
- N-märk
- Võre eemaldamise hoob
- Kruviauk seinale kinnitamiseks^{*2}
- Port USB-A (⚡ A)
- Pesa AUDIO IN
- Pistik DC IN 19,5 V
- Nupp STEREO PAIR^{*1}
- LAN-port
- Nupp SET UP^{*1}
- Port HDMI ARC TO TV
- Port USB-B(⚡ B)
- Nupp UPDATE/WPS

^{*1} See on saadaval pärast seadme tarkvara värskendamist. Üksikasju vaadake spikrist.

^{*2} Kasutage avasid seadme seinale kinnitamiseks. Üksikasju vaadake spikrist.

Kui näidik põleb või vilgub

Põleva/vilkuva näidiku värv näitab mis tahes sätete olekut. Üksikasju vaadake spikrist.

Wi-Fi-võrgu signaali tugevuse (vastuvõtu tundlikkuse) kontrollimine
Puudutage/vajutage ja hoidke all nuppe VOLUME ⊖ ja SET UP. Olenevalt signaali tugevusest süttivad näidikud 6 kuni 9. Süttivate näidikute arv onleb signaali tugevusest. Kui signaal on nõrk, ei põle ükski näidik. Üksikasju vaadake spikrist.

Kui näidik põleb või vilgub

Näidik ⏻ (toide)	
Näidiku olek (värv)	Seadme olek
Süttib (roheline)	Seade on sisse lülitatud.
Süttib (oranž)	Seade on BLUETOOTH/ võrgu ooterežiimis.
Kustub	Seade on ooterežiimis.
Vilgub (roheliselt)	<ul style="list-style-type: none">Kui lülitate seadme sisse, vilgub näidik aeglaselt roheliselt ja jääb seejärel põlema. Nuppude VOLUME ⊖/⊕ vajutamisel vilgub näidik üks või kolm korda olenevalt helitugevuse reguleeringust.
Vilgub (punaselt)	Tarkvara värskendamine nurjus või seade on kaitstud režiimis.

Näidik LINK	
Näidiku olek (värv)	Seadme olek
Süttib (oranž)	Seade on Wi-Fi-võrguga ühendatud.
Süttib (roosalt)	Seade on juhtmega võrguga ühendatud.
Vilgub (oranžilt)	Seade loob Wi-Fi-võrguga ühendust.
Vilgub (roosalt)	Seade loob juhtmega võrguga ühendust.
Vilgub (punaselt)	Võrguühenduse loomine ebaõnnestus.
Süttib (punaselt)	Võrguühenduse loomine ebaõnnestus või ühendus nurjus vaatamata sellele, et võrguseadistus on tehtud.

Näidik NETWORK	
Näidiku olek (värv)	Seadme olek
Süttib (valge)	Seade on režiimis NETWORK.

Põleva/vilkuva näidiku värv muutub olenevalt ühendatud muusikateenusest. Üksikasju vaadake spikrist.

Näidik UPDATE

Näidiku olek (värv)	Seadme olek
Süttib (oranž)	Seade tuvastab uusima tarkvara, kui on Internetiga ühendatud.
Vilgub (oranžilt)	Seade värskendab tarkvara. Värskendamise ajal pole võimalik seadet kasutada.

Enne seadme kasutamist lugege see juhend põhjalikult läbi ja säilitage hilisemaks kasutamiseks.

HOIATUS

Tulekahju või elektrilöögi vältimiseks hoidke seadet vihmast ja niiskusest eemal.

Tulekahju vältimiseks ärge katke seadme õhuuva ajalehe, laudlina, kardina või muu sarnasega. Ärge asetage seadmele lahtise leegiga esemeid (nt süüdatud küünlaid).

Ärge paigaldage seadet suletud ruumi, nagu raamaturiiul või sisseehitatud kapp.

AC-adapter on vooluvõrku ühendatud, kui pistik on vahelduvvoolu pistikupesas, isegi kui seade ise on välja lülitatud.

Kuna AC-adaptri põhipistikut kasutatakse adaptri vooluvõrgust eemaldamiseks, ühendage see hõlpsasti juurdepääsetavasse vahelduvvoolukontakti. Kui märkate selle töös hälbeid, eemaldage põhipistik kohe vahelduvvoolukontaktist.

Olge ettevaatlik, et seadmele ei pritsiks vett, sest see toode pole veekindel.

HOIATUS

Teatis klientidele: järgmine teave kehtib ainult seadmetele, mida müüakse riikides, kus kehtivad EL-i direktiivid

Selle toote on tootnud Sony Corporation (aadressiga 1-7-1 Konan Minato-ku Tokyo, 108-0075 Jaapan) või selle esindaja. Kõnismiisi toote ühilduvuse kohta Euroopa Liidu õigusaktidega võite küsida volitatud esindajalt järgmisel aadressil: Sony Belgium, bijkantoor van Sony Europe Limited, Da Vincilaan 7-D1, 1935 Zaventem, Belgia. Hooldus- või garantiiprobleemide tekkimise korral võtke ühendust hooldus- või garantiidokumentides oleval aadressil.

CE-märgistus kehtib ainult neis riikides, kus see on seadusega kehtestatud, peamiselt EMA (Euroopa Majanduspiirkonna) riikides.

CE

See toode on mõeldud kasutamiseks järgmistes riikides. GB/IE/MT/IT/FR/NL/LU/BE/CH/LI/AT/DE/ES/GI/PT/HU/SI/SK/CZ/BG/RO/MD/HR/RS/ME/MK/AL/Kosovo/BA/LT/LV/EE/GR/CY/PL/FI/NO/SE/DK/IS/FO/GL/TR

Teatis Euroopa klientidele
Käesolevaga kinnitab Sony Corporation, et see seade vastab direktiivi 1999/5/EÜ põhinõuetele ja muudele kehtivatele sätetele. Lisateavet leiate järgmiselt veebisaidilt: http://www.compliance.sony.de/

Sagedusriba 5150–5350 MHz on mõeldud vaid siseruimides kasutamiseks.

Seadet on katsetatud ja see vastab elektromagnetilise ühilduvuse direktiivis esitatud piirangutele juhul, kui kasutatakse vähem kui 3 meetri pikkust ühenduskaablit.

Vanade patareide ning elektri- ja elektroonikaseadmete käitlemine (kehtib Euroopa Liidus ja teistes Euroopa riikides, kus toimib jäätmte sorteerimise süsteem)

See sümbol tootel, akul või pakendil näitab, et toodet ja akut ei tohi olmejäätmetena käidelda. Teatud akudel võidakse seda sümbolit kasutada koos keemilise sümboliga. Elavhõbeda (Hg) või tina (Pb) keemiline sümbol lisatakse, kui aku sisaldab enam kui 0,0005% elavhõbedat või 0,004% tina. Tagades nende toodete ja akude reeglitepärase utiliseerimise, aitate ära hoida võimalikke keskkonda ja tervist mõjutavaid negatiivseid tagajärgi, mis ebakorrekitse käitlemise tõttu võivad tekkida. Materjalide taastõõtlemine aitab säästa loodusressursse. Toodete puhul, mis nõuavad ohutuse, jõudluse või andmete terviklikkuse tõttu alalist ühendust kaasatud akuga, peab aku vahetama vaid kvalifitseeritud hoolduspersonal. Aku ning elektri- ja elektroonikaseadmete reeglitepärase

käitlemise tagamiseks viige tooted kasutusea lõppedes spetsiaalsesse kogumispunkti, kus see taastöödeldakse elektri- ja elektroonikaseadmetele kohaselt. Kõigi teiste akude puhul vaadake jaotist, kus räägitakse aku ohutust eemaldamisest tootest. Viige aku spetsiaalsesse kogumispunkti, kus see taastöödeldakse kasutatud akudele kohaselt. Täpsema teabe saamiseks toote või aku taastõõtlamise kohta võtke ühendust kohaliku omavalitsuse, lähedalasuva jäätmekäitluse teenusepunkti või kauplusega, kust selle toote või aku ostsite.

Tõrkeotsing

Kui seadme kasutamisel tekib probleem, kontrollige enne lähimasse Sony esinduse pöördumist probleemi lahendamiseks järgmist.

- Vaadake spikrit. http://rd1.sony.net/help/speaker/srs-zr7/h_zz/



- Vaadake teavet probleemi kohta klientoee veebisaidilt. http://www.sony.eu/support
- Eemaldage vahelduvvoolu toitejuhe ja seejärel ühendage see uuesti.
- Kui soovite seadmest kuulata teleri heli, ühendage seade teleri porti HDMI ARC. Kui probleem ei kao pärast kõiki ülalkirjeldatud toiminguid, võtke ühendust lähima Sony edasimüüjaga.

Ettevaatusabinõud

Ohutus

- Nimeplaat ja tähtis ohutusega seotud teave asub välispinnal põhiseadme all ja AC-adapril.
- Enne seadme kasutamist veenduge, et teie seadme talitluspinge oleks sama, mis teie kohalikul toiteallikal.

Ostukoht	Talitluspinge
Kõik riigid/piirkonnad	Vahelduvvool 100–240 V, 50/60 Hz

Märkused AC-adaptri kohta

- Enne AC-adaptri ühendamist või eemaldamist lülitage seade välja. Muidu võib see põhjustada tõrkeid.
- Kasutage ainult kaasasolevat AC-adaptrit. Seadme kahjustamise vältimiseks ärge kasutage ühtki muud AC-adaptrit.



- Ühendage AC-adapter lähedal olevasse vahelduvvoolu pistikupesas. Probleemi ilmnemisel eemaldage adapter viivitamata vahelduvvoolu pistikupesast.
- Ärge paigaldage AC-adaptrit suletud ruumi, nagu raamaturiiul või sisseehitatud kapp.

Wi-Fi-võrgu MAC-aadress asub seadme põhjal välispinnal.

- Enne seadme kasutamist veenduge, et teie seadme talitluspinge oleks sama mis teie kohalikul toiteallikal.

Vastuvõtja asukoht

- Ärge asetage seadet kaldu.
- Ärge jätke seadet soojusallikate lähedale, otsese päikesevalguse, rohke tolmu, niiskuse või vihma kätte ega kohta, kus esineb mehaaniliste pörutuste võimalus.
- Kui paigaldate seadme seinale, jätke seadme taha vähemalt 4 cm vaba ruumi.

Kasutus

Ärge sisestage seadme taga olevatesse pesadesse või ventilatsiooniasvasse väikeseid esemeid jms. See võib seadmes põhjustada lõhise või rikke.

Puhastamine

- Kui teil on seadme kohta küsimusi või probleeme, mida selles dokumendis ei käsitleta, võtke ühendust lähima Sony edasimüüjaga.
- Seadme kasutuselt kõrvaldamisel või äraandmisel lähtestage kindlasti kõik sätted klientidele lepingu sisu avalikustama. Minge järgmisele aadressile ja lugege litsentsi sisu kirjeldust. http://rd1.sony.net/help/speaker/sl/16/

Autoriõigustest

- See toode on kaitstud ettevõtte Microsoft Corporation teatud intellektuaalse omandi õigustega. Selle tehnoloogia kasutamine või levitamine väljaspool seda toodet on keelatud, v.a juhul kui teil on Microsofti või Microsofti volitatud sidusettevõtte vastav litsents.
- iPhone ja iPod touch on ettevõtte Apple Inc. registreeritud kaubamärgid USA-s ja teistes riikides. Laused „Made for iPod” ja „Made for iPhone” tähendavad, et elektrooniline tarkiv on spetsiaalselt mõeldud ühendamiseks vastavalt iPodi või iPhone’iga ning arendaja on esitanud serdi, et see vastab ettevõtte Apple joodlusstandarditele. Apple ei vastuta selle seadme töö ega selle ühilduvuse eest ohutus- ja regulatiivstandarditega. Pange tähele, et tarkivu kasutamine iPodi või iPhone’iga võib mõjutada juhtmeta ühenduse jõudlust. App Store on ettevõtte Apple Inc. teenindusmärk.

- ~~WiFi~~ on ettevõtte Wi-Fi Alliance kaubamärk.
- Wi-Fi®, Wi-Fi Protected Access® ja Wi-Fi Alliance® on ettevõtte Wi-Fi Alliance registreeritud kaubamärgid.
- Wi-Fi CERTIFIED™, WPA™, WPA2™ ja Wi-Fi Protected Setup™ on ettevõtte Wi-Fi Alliance kaubamärgid.
- MPEG Layer-3 helikodeerimise tehnoloogia ja patent on litsentsitud ettevõtetel Fraunhofer IIS ja Thomson.

- N-Mark on ettevõtte NFC Forum, Inc. kaubamärk või registreeritud kaubamärk Ameerika Ühendriikides ja teistes riikides.
- Seade sisaldab kõrglahutusega multimeediuulildese tehnoloogiat (High-Definition Multimedia Interface; (HDMI™)). Terminid HDMI ja HDMI High-Definition Multimedia Interface ning HDMI logo on ettevõtte HDMI Licensing LLC registreeritud kaubamärgid USA-s ja muudes riikides.
- See süsteem sisaldab Dolby® Digitali ja DTS-i** digitaalset ruumilist süsteemi. Süsteem sisaldab tehnoloogiat Dolby® Digital.
- Toodetud ettevõtte Dolby Laboratories litsentsi alusel. Dolby ja topel D sümbolid on ettevõtte Dolby Laboratories kaubamärgid.
- ** DTS-i patente vt veebisaidilt http://patents.dts.com. Toodetud ettevõtte DTS Licensing Limited litsentsi alusel. DTS, DTS-HD, selle sümbol ning DTS ja selle sümbol koos on ettevõtte DTS, Inc. registreeritud kaubamärgid. © DTS, Inc. Kõik õigused on kaitstud.

- Sõnamärk BLUETOOTH® ja selle logod on ettevõtte Bluetooth SIG, Inc. registreeritud kaubamärgid ning Sony Corporation kasutab neid litsentsi alusel. Teised kaubamärgid ja ärinimed kuuluvad nende vastavatele omanikele.
- Google Play ja Android on ettevõtte Google Inc. kaubamärgid.
- Google Cast ja Google Casti märk on ettevõtte Google Inc. kaubamärgid.
- Xperia ja Xperia Tablet on ettevõtte Sony Mobile Communications AB kaubamärgid.
- LDAC™ ja LDAC-i logo on Sony Corporationi kaubamärgid.
- DLNA™, DLNA logo ja DLNA CERTIFIED™ on ettevõtte Digital Living Network Alliance kaubamärgid, teenusemärgid või sertifikaadid.
- Seade hõlmab Spotify tarkvara, mille puhul kehtivad kolmanda osapoolte litsentsid, mis on saadaval siin: https://developer.spotify.com/esdkthird-party-licenses/
- Spotify ja Spotify logod on ettevõtte Spotify Group kaubamärgid.

- Muud selles juhendis olevad seadmete ja toodete nimed on üldiselt nende tootjate kaubamärgid või registreeritud kaubamärgid. Märgid ™ ja ® on sellest dokumendist välja jäetud.

Märkused litsentsi kohta
See toode sisaldab tarkvara, mida Sony kasutab selle autoriõiguse omanikuga sõlmitud litsentsilepingu alusel. Tarkvara autoriõiguse omaniku nõudmisel oleme kohustatud klientidele lepingu sisu avalikustama. Minge järgmisele aadressile ja lugege litsentsi sisu kirjeldust. http://rd1.sony.net/help/speaker/sl/16/

Teatis GNU GPL-/LGPL-litsentside suhtes kohalduva tarkvara kohta
Toode sisaldab tarkvara, millele kehtib järgmine GNU üldine avalik litsents (edaspidi „GPL”) või GNU vähem üldine avalik litsents (edaspidi „LGPL”). Nende litsentside järgi on kliendil õigus kaasasolevate GPL-i või LGPL-i tingimuste järgi selle tarkvara lähtekood endale saada, seda muuta ja jagada. Ülaltoodud tarkvara lähtekood on kättesaadav veebist. Allalaadimiseks minge järgmisele URL-ile ja valige seejärel mudeli nimi SRS-ZR7. URL: http://oss.sony.net/Products/Linux/Pange tähele, et Sony ei saa vastata ühelegi küsimusele selle lähtekoodi sisu kohta.

Märkused värskendamise kohta

Kui kasutate seda seadet, olles Wi-Fi-võrgu kaudu Interneti ühendatud, saab seade värskendada uusimale tarkvarale automaatselt. Tarkvara värskendamisel lisatakse uusi funktsioone, mis võimaldavad teile mugavamt ja stabiilsemat kasutamist. Kui te ei soovi tarkvara automaatselt värskendada, saate selle funktsiooni keelata, kasutades oma nutitelefoni/iPhone’i installitud SongPai. Tarkvara võidakse siiski stabiilse kasutuse jms tagamiseks automaatselt värskendada ka juhul, kui olete selle funktsiooni keelanud. Funktsiooni keelamisel saate tarkvara siiski kätsiti värskendada. Seadistamise ja kasutamise kohta liseteabe saamiseks vt spikrit. Seade ei pruugi värskendamisel töötada.

Kolmandate osapoolte pakutavate teenustega seotud lahtiulus

Kolmandate osapoolte pakutavaid teenuseid võidakse muuta, eemaldada või lõpetada ilma ette teatamata. Sony ei vastuta selliste olukordade eest.

Tehnilised andmed

Üldine

Toide

Võimsuse nõuded

Alalisvool 19,5 V (kui kasutatakse kaasasolevat AC-adaptrit, mis on ühendatud 100–240 V (vahelduvvool) 50/60 Hz toiteallikaga)

Elektritarbimine

45 W

Elektritarbimine (ooterežiimis)

Alla 0,5 W

Elektritarbimine (BLUETOOTH/ võrgu ooterežiimis)

Alla 3 W

Mõõtmed (sh eenduvad osad ja juhtelemendid)

Ligikaudu 300 × 93 × 86 mm (l/k/s)

Kaal

Ligikaudu 1,8 kg

Vastuvõtjaga komplektis olevad tarvikud

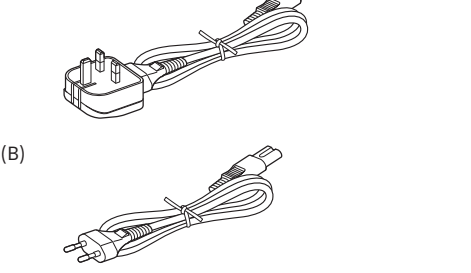
Vahelduvvoolu toitejuhe (2)

AC-adapter (1)

Kasutusjuhend (see dokument)

Garantiikaart (1)

Ühendkuningriigi, Iirimaa, Malta, Küprose ja Hongkongi klientidele: kasutage vahelduvvoolu toitejuhet (toiteallikat) (A). Ohutusnõuetest tulenevalt pole vahelduvvoolu toitejuhe (toiteallikas) (B) mõeldud ülaltoodud riikidele/piirkondadele ja seetõttu ei tohi seda seal kasutada. Muudes riikides või piirkondades asuvatele klientidele: kasutage vahelduvvoolu toitejuhet (toiteallikat) (B). (A)



Vahelduvvoolu toitejuhe (toiteallikas) (B) ei kuulu komplekti Hongkongi klientidele.

Jaotis USB-pordi kohta

Port USB-A (⚡ A)

Saate ühendada seadmega ühilduva USB-välkmäluketta, Walkman®-i seadme või iPhone’i/iPodi.

Toetatud vorming*

MP3: 32/44,1/48 kHz, 16–320 kbit/s (CBR/VBR)
AAC: 16/22,05/24/32/44,1/48/88,2/96 kHz, 16–320 kbit/s (CBR/VBR)
WMA: 32/44,1/48 kHz, 16–320 kbit/s (CBR/VBR)
WAV: 16/22,05/24/32/44,1/48/88,2/96/176,4/192 kHz (16/24 bitti)
AIFF: 32/44,1/48/88,2/96/176,4/192 kHz (16/24 bitti)
FLAC: 16/22,05/24/32/44,1/48/88,2/96/176,4/192 kHz (16/24 bitti)
ALAC: 16/22,05/24/32/44,1/48/88,2/96/176,4/192 kHz (16/24 bitti)
DSD (DSF/DSDIFF): 2,8/5,6 MHz (1 bit)

Edastuskiirus

Kiire

Toetatud USB-seade

Mass Storage Class (MSC)

Port USB-B (⚡ B)

Võite USB-kaabli abil seadmega ühendada ühilduva seadme, nt arvuti.

Toetatud vorming*

PCM: 44,1/48/88,2/96/176,4/192 kHz (16/24/32 bitti)
DSD (DSF/DSDIFF): 2,8 MHz (1 bit), 5,6 MHz (1 bit)

* Kõigi kodeerimis- või salvestustarkvarade, salvestusseadmete ja -meediumitega ühilduvust ei tagada.

Ühilduvad iPhone’i/iPodi mudelid

Bluetooth-tehnoloogia töötab seadmetega iPhone 6s Plus, iPhone 6s, iPhone 6 Plus, iPhone 6, iPhone 5s, iPhone 5c, iPhone 5, iPhone 4s, iPhone 4, iPod touch (6. põlvkond) ning iPod touch (5. põlvkond).

Märkus

Sony ei võta vastutust, kui seadmesse iPhone/iPod salvestatud andmed selles seadmes kasutamise käigus kaovad või kahjustuvad.

Disaini ja tehnilisi andmeid võidakse ette teatamata muuta.

