

FM/AM RADIO Bluetooth SPEAKER-iga

Kasutusjuhend



http://www.sony.net/

© 2016 Sony Corporation

SRF-VIBT

Alustamine

Süsteemi esimest korda kasutades ühendage see kaasasoleva AC-adapteri abil seinakontakti. Muidu ei lülitu seade sisse.

- 1 Ühendage seade laadimiseks seinapistikusse.**
Integreeritud aku täislaadimiseks (FM) kulub kuni 6 tundi.
- 2 Vajutage nuppu SETTINGS.**
- 3 Valige „Time“.**
Ekraan
Settings
On timer
Time
Auto power off
1 Suvandi valimiseks pöörake nuppu TUNE.
2 Vajutage nuppu ENTER.
Korrake toimingut järgmises etapis.
- 4 Määrake tunnid ja minutid.**
Vajutage nuppu ENTER.
Time setting
2H/24H
Time setting
22:00
Tund
Vajutage nuppu ENTER.
Time setting
22:34
Minut
Vajutage nuppu ENTER ja seejärel seadistamismenüüst väljumiseks nuppu SETTINGS.

Nõuanne
Saate valida kella kuvamise režiimi: 12 või 24 tundi. Vaadake üksikasju jaotisest „Seadistamismenüü valikud“.

Raadio kuulamine

- 1 FM-raadio kuulamiseks tõmmake antenn välja.**
- 2 Lülitage seade sisse ja valige funktsioon „FM“ või „AM“.**
Toitenäidik
Vajutage nuppu mitu korda.
ENTER
Nõuanne
Kui seade on sisse lülitatud, süttib toitenäidik roheliselt. Seadme ooterežiimi aktiveerimiseks vajutage uuesti nuppu .
- 3 Valige soovitud jaam.**
Skannides häälestamine
Jaamade skannimise alustamiseks vajutage nuppu SCAN.
BACK
ENTER
FM 94.00MHz 22:34
[ENTER]: Select
Jaama vastuvõtmisel kuvatakse teade „[ENTER]:Select“. Vajutage jaama vastuvõtmiseks nuppu ENTER. (Otsing taaskäivitub, kui te ei vajuta nuppu ENTER 3 sekundi jooksul.)
Vajutage nuppu ENTER.
FM 94.00MHz 22:34
Nõuanded
• Skannimise katkestamiseks vajutage nuppu BACK.
• Skannimise suuna muutmiseks pöörake nuppu TUNE päri- või vastupäeva.

Käitsi häälestamine
Saate soovitud sageduse käitsi häälestada.

Raadiojaamade eelhäälestamine (5 FM- ja 5 AM-jaama)

- 1 Otsige üles jaam, mille soovite eelhäälestada.**
Järgige jaotisest „Raadio kuulamine“ kirjeldatud toiminguid.
FM 94.00MHz 22:34
- 2 Vajutage ja hoidke all soovitud eelhäälestuse nuppu (1-5), kuni ekraanil kuvatakse „Stored to [PRESET x]“.**
Näide. Häälestatud jaama määramine eelhäälestuse nupule 3
FM 94.00MHz 22:34
Stored to [PRESET 3].
Nõuanded
• Kui salvestate samale eelhäälestuse numbrile muu jaama, asendatakse varem salvestatud jaam uuega.
• Seadme eelseadistuse nupul 3 on reljeefne punkt. Reljeefsed punktid toimivad seadme kasutamisel viitena.

1 Valige funktsioon „FM“ või „AM“.
Vajutage nuppu mitu korda.

2 Valige soovitud eelhäälestatud jaam.
Näide. Lähtestusnupu 3 vajutamisel
FM 94.00MHz 22:34
Märkus
Eelhäälestuse eeskiru muutmise vältimiseks ärge hoidke nuppu all.

Helitugevuse reguleerimine

Nõuanded

- Viimati määratud helitugevus salvestatakse seadme mälu.
- Nupul VOL + on reljeefne punkt. Reljeefsed punktid toimivad seadme kasutamisel viitena.

FM-/AM-raadio vastuvõtu parandamine

Sisselülitamistimeri seadistamine

Saate seadistada seadme nii, et raadio lülituks konkreetsel ajal automaatselt sisse.

Esmalt seadistage kell. Vaadake üksikasju jaotisest „Alustamine“.

- 1 Vajutage nuppu SETTINGS.**
- 2 Valige „On timer“.**
Ooterežiimi seadistamisel
Settings
On timer
Time
Auto power off
1 Suvandi valimiseks pöörake nuppu TUNE.
2 Vajutage nuppu ENTER.
Korrake toimingut järgmises etapis.
- 3 Määrake tunnid ja minutid.**
Vajutage nuppu ENTER.
Timer setting
Wake station
Vajutage nuppu ENTER.
Timer setting
7:00
Tund
Vajutage nuppu ENTER.
Timer setting
7:30
Minut
- 4 Valige määratud ajal häälestatav jaam.**
Vajutage nuppu ENTER.
Vajutage nuppu ENTER.
Viimati vastuvõetud jaamale häälestamisel
Wake station
Last station
FM preset station
AM preset station
Eelhäälestatud jaamade loendist valides
Wake station
FM preset station
FM 94.00MHz
AM preset station
O 3: ---No preset---
Vajutage nuppu ENTER.
- 5 Aktiveerige timer.**
Vajutage nuppu ON TIMER.
Ekraanil kuvatakse „“. Raadio lülitub määratud ajal sisse.
Timeri tühistamine
Vajutage uuesti nuppu ON TIMER.
Märkus
Sisselülitamistimeri funktsioon keelatakse väljalülitatud režiimis.

Muusika kuulamine BLUETOOTH-seadmest

BLUETOOTH-ühendus võimaldab teil kuulata muusikat juhtmeta ühendatud BLUETOOTH-seadmetest, nagu mobiiltelefonid, arvutid, tahvelarvutid jms.

Ühilduvad BLUETOOTH-seadmest

Seadmete ühilduvusnõuded on järgmised. Enne seadme kasutamist selle seadmega veenduge, et see vastaks nõuetele.

- Seadmest peavad toetama profiilid A2DP (Advanced Audio Distribution Profile) ja AVRCP (Audio/Video Remote Control Profile).
- NFC tugi (vajalik ainult seadmel NFC sidumisfunktsiooni kasutamise korral).

Teave BLUETOOTH-i ooterežiimi kohta

BLUETOOTH-i ooterežiim võimaldab seadmel automaatselt sisse lülituda, luues BLUETOOTH-ühenduse BLUETOOTH-seadmes. Vaadake üksikasju jaotisest „Seadistamismenüü valikud“.

Nõuanne
BLUETOOTH-i juhtmeta tehnoloogia toimib ligikaudu 10 meetri ulatuses.

Unetimeri seadistamine

Vajutage korduvalt nuppu SLEEP, et valida soovitud aeg (minutites).

90 → 60 → 30 → 15
OFF

Kui unetimer on määratud, ilmub ekraanil märg „SLEEP“. Pärast määratud aja möödumist aktiveerub automaatselt seadme ooterežiim.

Nõuanded

- Viimati määratud aeg salvestatakse seadme mälu.
- Saate kontrollida seadme ooterežiimi aktiveerumiseni jäänud aega, vajutades pärast unetimeri seadistamist uuesti nuppu SLEEP.

BLUETOOTH-seadmega ühenduse loomine

Kui teie BLUETOOTH-seadmel on NFC-funktsioon, pole see protseduur vajalik. Vaadake allpool jaotist „Ühe puutega ühenduse loomine (NFC)“.

- 1 Lülitage seade sisse ja valige funktsioon „Bluetooth“.**
Vajutage nuppu mitu korda.
Seadme esmakordsel kasutamisel (seadmes ei ole sidumisteavet) Seade lülitub automaatselt sidumisrežiimile. Sellisel juhul jätkake 3. sammuga.
Teise ja kõigi järgmist seadmetega ühenduse loomisel jätkake 2. etapiga.
- 2 Valige „Bluetooth pairing“.**
Kui sidumisteave on seadmes olemas
Bluetooth 22:34
Waiting for connection
Bluetooth audio: BT device name
Viimati ühendatud seadmega luuakse ühendus automaatselt.
- 3 Aktiveerige BLUETOOTH-seadmes BLUETOOTH-i funktsioon ja siduge seadmed.**
Settings
Bluetooth pairing
Bluetooth standby
On timer
1 Vajutage nuppu SETTINGS.
2 Suvandi valimiseks pöörake nuppu TUNE.
3 Vajutage nuppu ENTER.
„Waiting for pairing“ ilmub ekraanile.
Vajutage nuppu SLEEP, et valida soovitud aeg (minutites).
Valige „SRF-VIBT“. Kui teadete „SRF-VIBT“ ei kuvata, otsige seadet.
Kui sidumine jõuab lõpule, ilmub BLUETOOTH-seadme nimi ekraanil.
Üksikasju vaadake BLUETOOTH-seadmega kaasas olevast kasutusjuhendist. Kui teilt küsitakse pääskoodi, sisestage „0000“.

Ühenduse BLUETOOTH katkestamine
Valige mõni muu funktsioon, mitte BLUETOOTH.

Ühe puutega ühenduse loomine (NFC)

Ühilduvad nutitelefoniid Integreeritud NFC-funktsiooniga nutitelefoniid (Operatsioonisüsteem: Android™ 2.3.3 või uuem, v.a Android 3.x)

NFC (lühiväljaside) on tehnoloogia, mis võimaldab lühiväljasidest (nt nutitelefoniid ja IC-siltide) vahel. Tänu NFC-funktsioonile on võimalik hõlpsasti luua andmeside, näiteks siduda BLUETOOTH-seadmeid. Selleks puudutage NFC-ga ühilduvaid seadmeid üksteise vastu (st seadmete NFC-sümbolid või määratud piirkonnad).

- 1 Lülitage BLUETOOTH-seadme NFC-funktsioon sisse.**

- 2 Puudutage BLUETOOTH-seadmega seadme NFC-märki.**
Bluetooth 22:34
Bluetooth audio: BT device name
Kui sidumine jõuab lõpule, ilmub BLUETOOTH-seadme nimi ekraanil.

Ühenduse BLUETOOTH katkestamine
Puudutage BLUETOOTH-seadmega seadme NFC-märki.

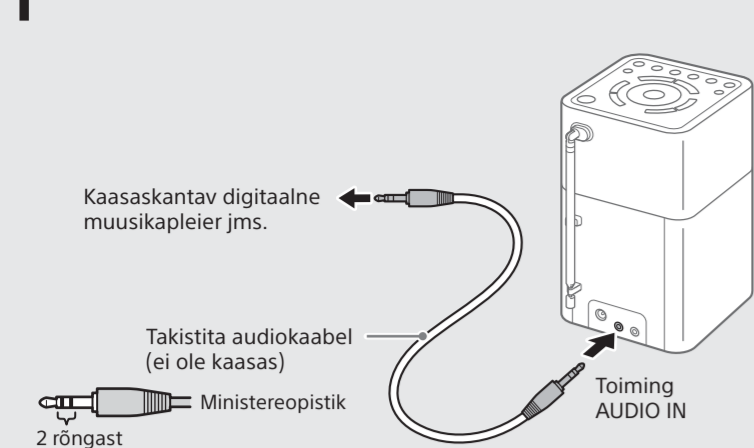
Märkus
Kui teie NFC-ga ühilduva nutitelefoni operatsioonisüsteem on vanem kui Android 4.1.x, laadige alla ja käivitage rakendus „NFC Easy Connect“. „NFC Easy Connect“ on Google Plays tasuta saadaval olev rakendus Androidi nutitelefoniid. (Rakendus ei pruugi mõnes riigis/piirkonnas saadaval olla.)

Muusika kuulamine

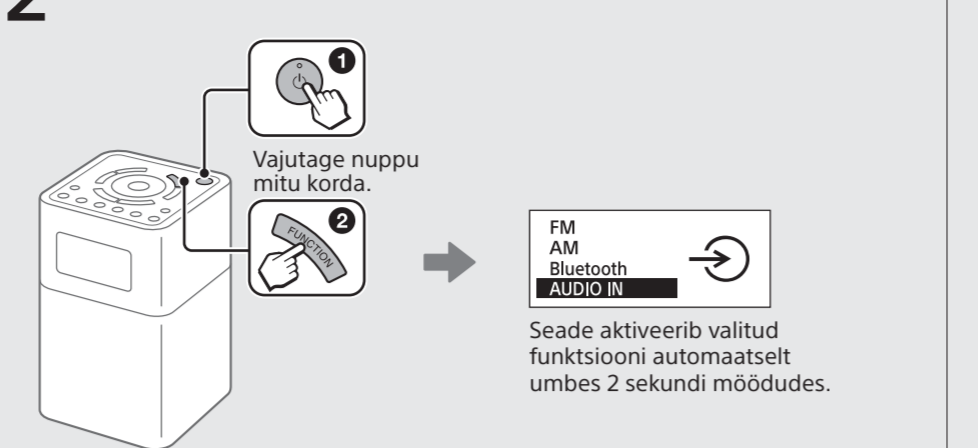
- 1 Alustage BLUETOOTH-seadmes taasesitust.**
- 2 Reguleerige helitugevus.**

Muusika kuulamine välisest seadmest

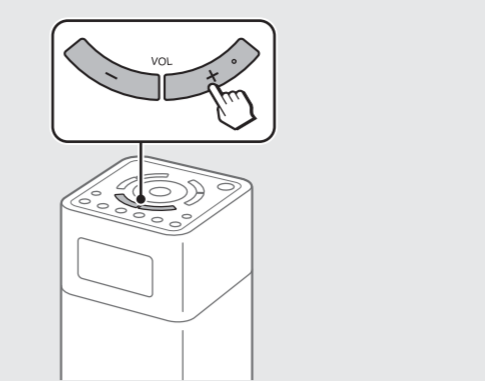
1 Ühendage väline seade seadmega.



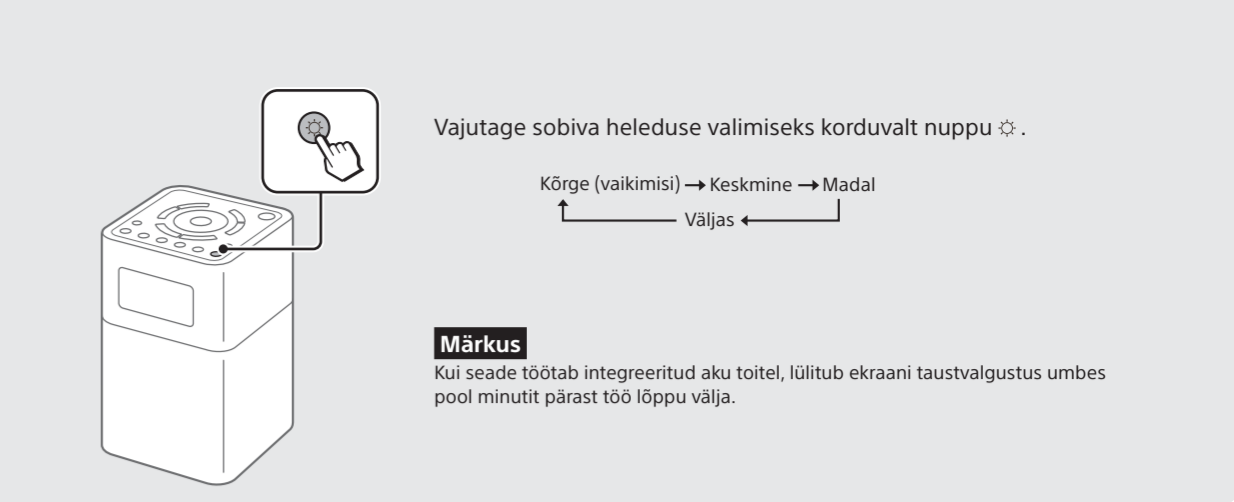
2 Lülitage seade sisse ja valige funktsioon „AUDIO IN“.



3 Alustage ühendatud seadmes taasesitust ja reguleerige helitugevust.

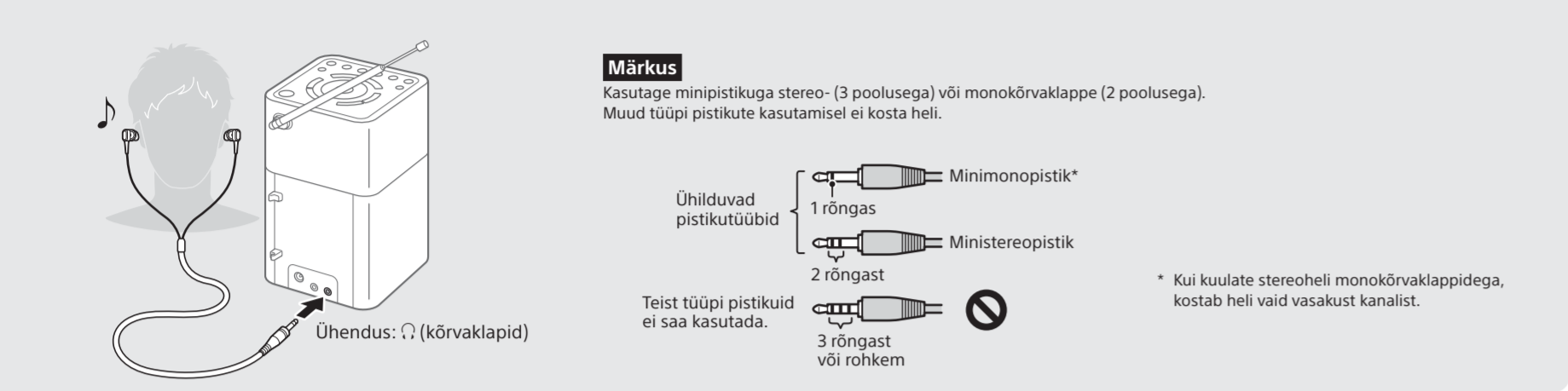


Ekraani heleduse seadistamine

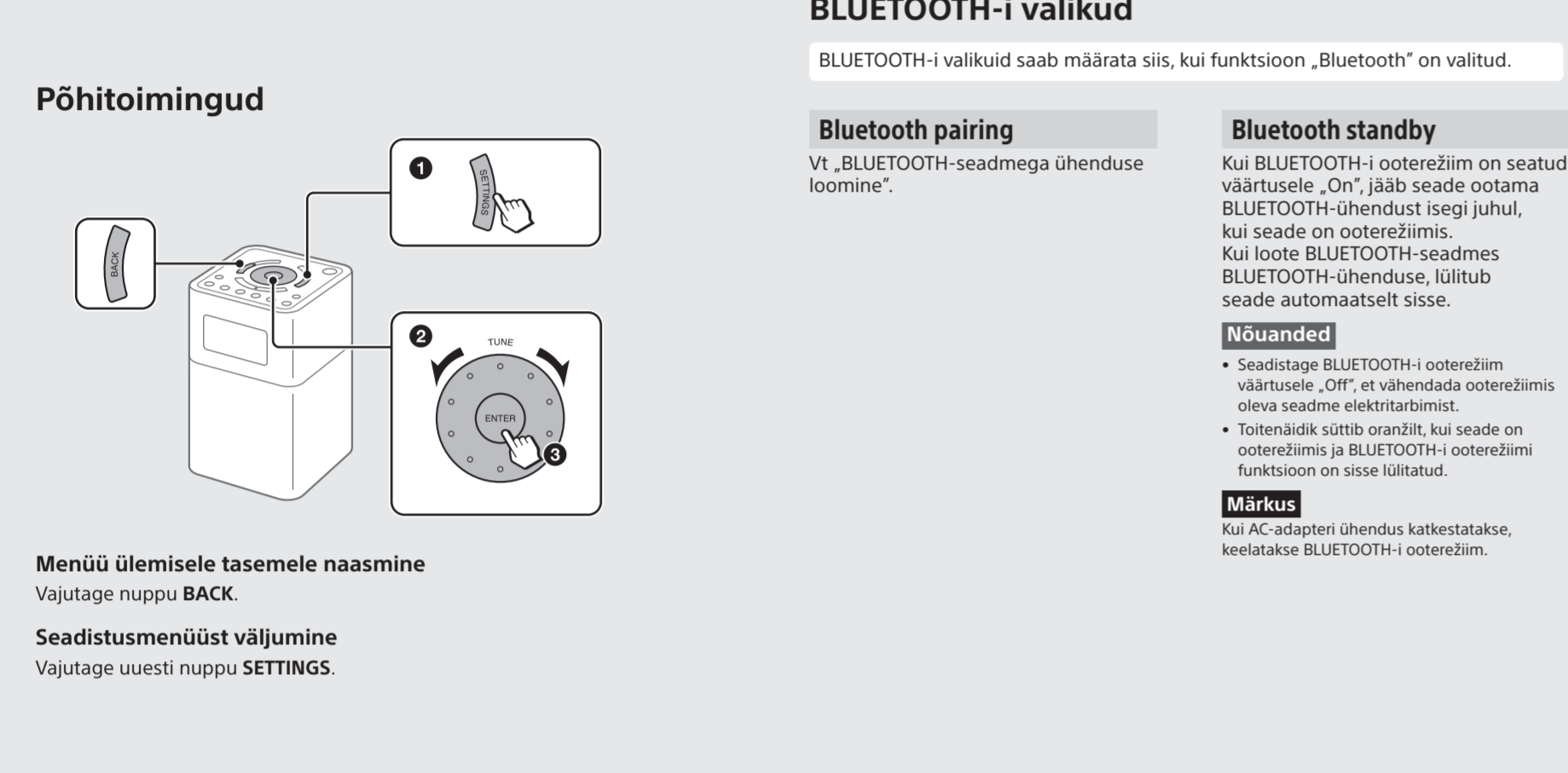


Kõrvaklappide kaudu kuulamine

Ühendage kõrvaklapid, millel on ministereo- või minimonopistik* (ei ole kaasas).



Seadistusmenüü valikud



BLUETOOTH-i valikud

BLUETOOTH-i valikuid saab määrata siis, kui funktsioon „Bluetooth“ on valitud.

Bluetooth pairing

Vt „BLUETOOTH-seadmega ühenduse loomine“.

Bluetooth standby

Kui BLUETOOTH-i ooterežiim on seatud väärtusele „On“, jääb seade ootama BLUETOOTH-ühendust isegi juhul, kui seade on ooterežiimis. Kui loote BLUETOOTH-seadmes BLUETOOTH-ühenduse, lülitub seade automaatselt sisse.

Nõuanded

- Seadistage BLUETOOTH-i ooterežiim väärtusele „Off“, et vähendada ooterežiimis oleva seadme elektritarbimist.
- Toitenäidik süttib oranžilt, kui seade on ooterežiimis ja BLUETOOTH-i ooterežiimi funktsioon on sisse lülitatud.

Märkus

Kui AC-adapteri ühendus katkestatakse, keelatakse BLUETOOTH-i ooterežiim.

Muud valikud

On timer

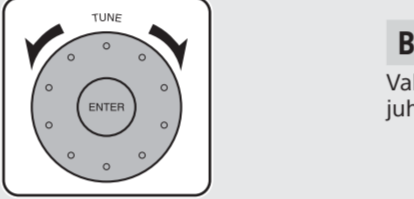
Vt „Sisselülitamistaimer seadistamine“.

Sound

Saate reguleerida heli taset.

Treble: reguleerib heli kõrgete sageduste taset.

Bass: reguleerib heli madalate sageduste taset.



Time

Time setting: võimaldab seadistada kella. Vaadake üksikasju jaotisest „Alustamine“.

12H/24H: Valige kella kuvamise režiim: 12 või 24 tundi.

Märkus

Kell lähenetakse, kui AC-adapter eemaldatakse vooluvõrgust ja integreeritud aku saab täiesti tühjaks.

Beep

Valige „On“, et lülitada seadme juhtimisel kostev piiksuv heli sisse.

Auto power off

Kui „Auto power off“ seatakse väärtusele „Enable (15min)“ ja seadet ei kasutata ning helisignaali väljund puudub, aktiveerub seadme ooterežiim automaatselt ligikaudu 15 minuti pärast.

Initialize

Seadme tehase vaikeasete taastamiseks valige „OK“. Kustutatakse kõik seadistused, nt eelhäälestatud raadioaamad ja sidumise registreerimisteeve.

HOIATUS

Ärge asetage seadmele lahtise leegiga esemeid (nt süüdatud küünlaid).

Ligine helirõõk kuularitest või kõrvaklappidest võib kahjustada kuulmist.

Ettevaatusabinõud

- Ühendage seade vaid jaotises „Tehnilised andmed“ märgitud toiteallikatega. Vahelduvvoolutoite puhul kasutage ainult kaasasolevat AC-adaptérit. Ärge kasutage ühtki muud AC-adaptérit.
- Kui kasutate kaasasoleva AC-adapteri asemel muud adaptérit, võib seadme töös esineda tõrkeid, kuna muude tootjate pistikute polarsus võib olla erinev.



- Kui seade töötab integreeritud aku toitel, on soovitatav eemaldada AC-adapter seinakontaktist ja pistikust DC IN. Enne seadme kasutamist eemaldage väliste toiteallika pistik.
- Vältige äärmuslikke temperatuure, seadme jätmist otsese päikesevalguse kätte, liivasele või tolmusele pinnale, samuti vältige mehaanilisi lööke seadmele. Ärge kunagi jätke seadet päikese kätte pargitud autosse.
- Vältige tugevaid lööke seadmele ja ärge rakendage liigset jõudu. Teatud mudelite ekraan on valmistatud klaasist. Kui klaas praguneb või puruneb, võib see põhjustada vigastusi. Sel juhul lõpetage kohe seadme kasutamine ja ärge puudutage kahjustatud osi.
- Kui mõni tahke objekt või vedelik satub seadmesse, eemaldage AC-adapter ja laske enne edasist kasutamist kvalifitseeritud tehnikul seade üle vaadata.
- Kuna kõlarites kasutatakse tugevat magnetit, hoidke magnetkoodiga krediitkaardid või üleskeeratavad (kää) kellad seadmest eemal, et magnetväli ei põhjustaks kahjustusi.
- Kasutage korpuse puhastamiseks pehmet ja kuiva lappi. Ärge kasutage mingit lahustit (nt alkoholi või bensiini), mis võib viimistlust kahjustada.
- Ärge kasutage seadet märgade kätega, kuna see võib põhjustada lühise.
- Veenduge, et seadmele ei satuks veepritsmeid. Seade ei ole veekindel.
- Kui te ei kasuta seadet kaua aega, laadige akut iga 6 kuu järel.
- Teatud tingimustes, eriti kui õhk on väga kuiv, võib tekkida staatiline laeng või elektrilöökk, kui teie keha puutub kokku mõne muu esemega (praegusel juhul nõpkuulartitega, mis teie kõrvaf/ kõrvu puudutavad). Selle loodusliku laengu energia on väga väike ja seda ei eralda teie toode, vaid pigem looduslik keskkond.
- Seadme kuulamine väga tugeva heliga võib teie kuulmist mõjutada. Liiklusohutuse tagamiseks ärge kasutage seadet sõiduki juhtimise või jalgrattaga sõitmise ajal.

Kui teil on seadme kohta küsimusi või sellega probleeme, võtke ühendust lähima Sony edasimüüjaga.

Tõrkeotsing

Kui probleemid ei lahene ka pärast järgmisi kontrole, võtke ühendust lähima Sony edasimüüjaga.

Üldine

Ekraan on tuhm või märgutuld ei kuvata.

- Seadet kasutatakse äärmiselt kõrgetel või madalatel temperatuuridel või liiga niiskes kohas.

Kui seade töötab integreeritud aku toitel, ei saa helitugevust suurendada.

- Kui aku hakkab tühjaks saama (aku ikoon on tühi), on maksimaalne helitugevus „22“. Laadige seadet, ühendades selle AC-adapteriga (kaasas).

Funktsiooni „Bluetooth“ või „AUDIO IN“ kasutamisel on heli võrreldes raadio helitugevusega vaikne.

- Reguleerige ühendatud seadmes helitugevust.

Seade lülitub automaatselt ooterežiimile.

- Vaikimisi lülitub seade automaatselt ooterežiimi umbes 15 minutit pärast seda, kui ühtegi toimingut ei tehta või helisignaali ei edastata. Vaadake üksikasju peatüki „Seadistusmenüü valikud“ jaotisest „Auto power off“.

Raadio

Väga nõrk või katkendlik heli või mitterahuldav vastuvõtt.

- Kui olete hoones, kuulake seadet akna juures.
- Tõmmake antenn välja ning reguleerige vastuvõtu parandamiseks selle pikkust ja nurka.
- Kui seadme lähedusse pannakse mobiiltelefon, võib seadmest kõlada vali müra. Hoidke telefon seadmest eemal.

Soovitud jaama ei saa vastu võtta, kui eelhäälestuse nuppu vajutatakse.

- Enne eelhäälestuse nupu vajutamist veenduge, et oleksite valinud soovitud sagedusriba (FM või AM). Igale nupule saab määrata ühe jaama kummaski sagedusribas.
- Võib-olla hoidsite all eelhäälestuse nuppu, millele jaam on eelhäälestatud, misjuhul asendatakse jaam uuega. Määrake soovitud jaam uuesti.
- Eelhäälestuse nuppe ei saa kasutada, kui seadistusmenüü on kuvatud.
- Kui reisite muusse piirkonda, määrake eelhäälestuse nupule uus jaam.

BLUETOOTH

Heli puudub.

- Veenduge, et see seade poleks BLUETOOTH-seadmest liiga kaugel ja traadita kohtvõrk (LAN), muu 2,4 GHz sagedusriba kasutatv traadita seade või mikrolaineahi ei põhjustaks seadmes häireid.
- Veenduge, et BLUETOOTH-ühendus seadme ja BLUETOOTH-seadme vahel toimiks korralikult.
- Siduge seadmed uuesti. (Vt jaotist „BLUETOOTH-seadmega ühenduse loomine“.)
- Hoidke seade metallsemetest ja -pindadest eemal.
- Veenduge, et BLUETOOTH-i funktsioon oleks BLUETOOTH-seadmes aktiveeritud.

Heli on katkendlik või edastuskaugus on väike.

- Kui läheduses on seade, mis tekitab elektromagnetilist kiirgust (nt traadita kohtvõrgu (LAN) seade, muu BLUETOOTH-seade või mikrolaineahi), viige see võimaluse korral eemale. Teine võimalus on kasutada seadmeid sellistest allikatest kaugemal.
- Eemaldage seadmetevahelised takistused või viige seadmed takistusest eemale.
- Pange seadmed üksteisele võimalikult lähedale.
- Muutke seadme asendit.
- Proovige kasutada BLUETOOTH-seadet teises asendis.

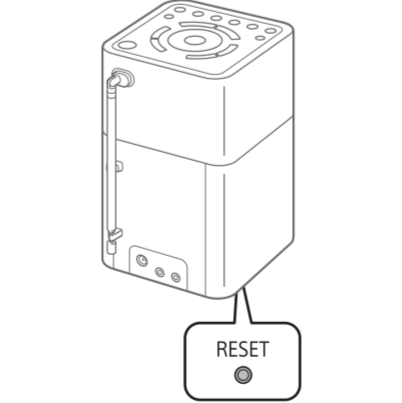
Ühendust ei saa luua.

- Olenevalt ühendatavast seadmest võib side alustamine aega võtta.
- Siduge seadmed uuesti. (Vaadake jaotises „BLUETOOTH-seadmega ühenduse loomine“) 2. ja 3. toimingut.
- Selleks et kuulata muusikat seadmega, millel puudub BLUETOOTH-i funktsioon, näiteks BLUETOOTH-i toeta arvutiga, ühendage seade pistikusse AUDIO IN. (Vaadake üksikasju jaotisest „Muusika kuulamine välisest seadmest“.)
- Korrage ei saa luua BLUETOOTH-ühendust kahe BLUETOOTH-seadmega.

Sidumine nurjub.

- Viige BLUETOOTH-seade sellele seadmele lähemale.
- Veenduge, et BLUETOOTH-i funktsioon oleks BLUETOOTH-seadmes aktiveeritud.
- Kui pärast sidumist ei saa BLUETOOTH-ühendust luua, järgige 3. toimingut jaotises „BLUETOOTH-seadmega ühenduse loomine“.
- Kustutage selle seadme mudeli nimi BLUETOOTH-seadmest ja siduge seadmed uuesti. (Vaadake jaotises „BLUETOOTH-seadmega ühenduse loomine“) 2. ja 3. toimingut.
- Sidumine NFC-funktsiooni kaudu nurjub.
 - Proovige käsitsi sidumist. (Vt jaotist „BLUETOOTH-seadmega ühenduse loomine“.) Mõnda NFC-ga ühilduvat nutitelefoni ei saa selle seadme NFC-funktsiooni kasutada siduda (olenevalt seadme funktsioonidest või tehnilistest andmetest).
 - Taaskäivitage „NFC Easy Connect“ ja liigutage nutitelefoni aeglaselt N-märgi kohal.
 - Veenduge, et nutitelefon vastaks ühenduvõuetele. (Vt jaotise „Ühe puutega ühenduse loomine (NFC)“ lõiku „Ühilduvad nutitelefoniid“.)

Kui seade ei tööta ikka korralikult
Proovige peenikese vardaga vajutada seadme all olevat nuppu **RESET**. Seade taaskäivitub, säilitades kasutaja konfigureeritud seadistused.



Hooldamisel

Kõik kasutaja konfigureeritud seadistused, nt eelhäälestatud raadioaamad, unetaimer ja kell, võidakse lähtestada. Jätke oma seadistused meelde juhaks, kui peate need uuesti konfigureerima.

Teatud

No preset

- Vajutatud nupule ei ole eelhäälestatud ühtki valitud sagedusriba (FM või AM) jaama.

Tehnilised andmed

Töötemperatuuri vahemik
5–35 °C

Ajakaaran:
24- või 12-tunnine süsteem

Sageduspiirkond
FM: 87,5–108 MHz (0,05 MHz sammuga)
AM: 531–1602 kHz (9 kHz sammuga)

Vahesagedus
FM: 128 kHz
AM: 45 kHz

Kõlar
Läbimõõt ligikaudu 45 mm, 4 Ω, stereo

Heli väljundvõimsus
2,5 + 2,5 W (kui seade töötab kaasasoleva AC-adapteri toitel)
1,5 + 1,5 W (kui seade töötab integreeritud aku toitel)

BLUETOOTH
Sidesüsteem
BLUETOOTH-i versioon 4.1
Väljund
BLUETOOTH-i võimsusklass 2
Maksimaalne sidevahemik
Tõulatus umbes 10 m^{*1}
Sagedusriba
2,4 GHz (2,4000–2,4835 GHz)
Moduleerimismeetod
FHSS

Ühilduvad BLUETOOTH-i profiilid^{*2}
A2DP (täiustatud heliedastusprofiil)
AVRCP (audio-video kaugjuhtimisprofiil)
Toetatud kodek^{*3}
SBC^{*4}

Edastusvahemik (A2DP)
20 – 20 000 Hz (diskreetmissagedus 44,1 kHz)

^{*1} Tegelik vahemik onelneb muuhulgas järgmistest teguritest: seadmete vahel olevad takistused, mikrolaineahju ümbruses olevad magnetväljad, staatiline elekter, vastuvõtu tundlikkus, antenni jõudlus, operatsioonisüsteem, tarkvaraarendus jne.

^{*2} BLUETOOTH-i standardprofiilid viitavad seadmetevahelise BLUETOOTH-side eesmärgile.

^{*3} Kodek: helisignaali pakkimine ja teisendusvorming.
^{*4} Alamriba kodek

Sisend

Pistik AUDIO IN (ø 3,5 mm, ministereopistik)

Väljund
Pistik ∅ (kõrvaklapid) (ø 3,5 mm, ministereopistik)

Võimsuse nõuded

Integreeritud korduvlaaditav liitumioonaku

Toide
Alalisvool 5,8 V, 2,0 A (kui kasutatakse kaasas olevat AC-adaptérit, mis on ühendatud 100–240 V (vahelduvvool) 50/60 Hz toiteallikaga) või kasutades integreeritud liitumioonakut

Litsentside ja kaubamärkidega seotud teatis

- BLUETOOTH ja selle logod on ettevõtte Bluetooth SIG, Inc. registreeritud kaubamärgid ja Sony Corporation kasutab neid litsentsi alusel.
- N-märk on ettevõtte NFC Forum, Inc. kaubamärk või registreeritud kaubamärk USA-s ja teistes riikides.
- Android™ ja Google Play™ on ettevõtte Google Inc. kaubamärgid.
- Teised kaubamärgid ja ärinimed kuuluvad nende vastavatele omanikele. Selles juhendis ei kasutata märke ™ ja ®.