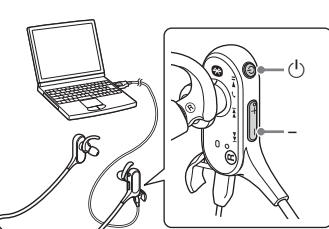


B



C



(turpinājums no priekšpuses)

Rādītājs noturībai pret ūdens šļakatām <p>Sis iekārtas rādītāji attiecībā uz noturību pret ūdens šļakatām ¹⁾ ir līdzvērtīgi IPX4 ²⁾ atbilstoši standartam IEC 60529</p> <p>¹⁾Aizsardzības pakāpes pret ūdens iekļūšanu (IP kods)²⁾. Šis standarts norāda, kāda aizsardzības pakāpe tiek nodrošināta pret ūdens iekļūšanu. Tomēr šo iekārtu nevar lietot ūdenī. Ja iekārta netiek pareizi lietota, tajā var iekļūt ūdens un izraisīt aizdegšanos, elektrošoku vai darbības traucējumus. Rūpīgi ievērojiet tālāk sniegtos drošības pasākumus un lietojiet iekārtu pareizi.</p> <p>Šķidrumi, uz kuriem attiecas rādītāji par noturību pret ūdens šļakatām</p> <p>Atbilst: saldūdens, krāna ūdens, sviedri</p> <p>Neatbilst: no iepriekš nosauktajiem atšķirīgi šķidrumi (piem.: ziepjuūdens, ar mazgāšanas līdzekļiem sajaukts ūdens, ar vannas līdzekļiem sajaukts ūdens, šampūns, karsts avota ūdens, baseina ūdens, jūras ūdens u.tml.)</p>

- Nodrošiniet, ka iekārtas lietošanas laikā mikro USB porta vāciņš ir droši aizvērts.
- IPX4 (aizsardzības līmenis pret ūdens šļakatām): pasargāta pret ūdens šļakatām no jebkuras puses.

iekārtas rādītāji attiecībā uz noturību pret ūdens šļakatām ir iegūti mērījumos saskaņā ar iepriekš aprakstītajiem nosacījumiem. Nemetiet vērā, ka garantija nekompensē darbības traucējumus, kas radušies klienta nepareizas rīcības dēļ, iemērcot iekārtu ūdenī.
--

Lai uzturētu noturību pret ūdens šļakatām <p>Rūpīgi ievērojiet tālāk sniegtos drošības pasākumus un lietojiet iekārtu pareizi.</p> <ul style="list-style-type: none">Nemetiet iekārtu zemē un nepakļaujiet to mehāniskiem triecieniem. Pretējā gadījumā varat sabojāt iekārtu, kas samazinās tās noturību pret ūdens šļakatām. Noveniotojiet iekārtu ūdeni un neatstājiet to mitrā vietā, piemēram, vannas istabā. Mikro USB porta vāciņš ir svarīgs faktors, nodrošinot noturību pret ūdens šļakatām. Nodrošiniet, ka iekārtas lietošanas laikā mikro USB porta vāciņš ir droši aizvērts. Ja vāciņā ir iekļuvuši svešķermeņi vai tas nav pilnībā aizvērts, noturību pret ūdens šļakatām nevar nodrošināt. Turklāt ūdens var iekļūt iekārtā un izraisīt darbības traucējumus. Tišām nešļakstiet ūdeni pret cilindrisko daļu, no kuras tiek izvadīta skaņa. Pretējā gadījumā iekārtai var pazemināties noturība pret ūdens šļakatām. Jebkuru uz iekārtas nokļuvušu ūdeni noslaukiet ar mīkstu, sausu drāniņu. Ja ūdens paliek skaļrunu atverēs, skaņa var būt klusa vai nedzirdama vispār. Šādā gadījumā noņemiet skaļrunus, pāversiet skaņas izolācijas vadu pret zemi un pāris reizes skratiet to (attēls ☑). Neatstājiet iekārtu, uz kuras palicis ūdens, aukstās vietās, jo ūdens var sasalt. Lai izvairītos no darbības traucējumiem, noteikti noslaukiet ūdeni pēc lietošanas.
--

- Citas**
- Noveniotojiet šo iekārtu vietā, kas pakļauta mitrumam, putekļiem, sodrējiem vai tvaikiem, vai arī tiešai saules gaismai. Neatstājiet šo iekārtu automašīnā uz ilgu laiku. Tas var izraisīt nepareizu darbību.
 - BLUETOOTH ierīču lietošana var nedarboties mobilajos tālrunos atkarībā no radio viļņu stāvokļa un vietas, kur aprīkojums tiek izmantots.
 - Šīs iekārtas klausīšanās lielā skaļumā var ietekmēt jūsu dzirdi.
 - Satiksmes drošības nolūkos nelietojiet šo iekārtu, braucot ar automašīnu vai divrtēni.
 - Nelietojiet šo iekārtu vietās, kur nespēja saklausīt apkārtējās skaņas var radīt riskus, piemēram, uz dzelzceļa pārbrauktuvēm, uz vīlcienu stacijas platformām un būvlaukumos.
 - Noveniotojiet svaru uz iekārtas, jo ilgstošas uzglabāšanas laikā tas var deformēt iekārtu.
 - Nepakļaujiet iekārtu pārmērīgam triecienam.
 - Tīriet iekārtu ar mīkstu, sausu drāniņu.
 - Ja pēc iekārtas lietošanas izjūtat diskomfortu, nekavējoties pārtrauciet iekārtas lietošanu.
 - Ilglaicīgi glabājot vai izmantojot austiņas, to uzlikas var nolietoties.
 - Ja rodas šāji rokasgrāmatā neapraktīti jautājumi vai problēmas saistībā ar šo iekārtu, sazinieties ar tuvāko Sony izplatītāju.

Nomaināi paredzētas papildu austiņu uzlikas un lokveida atbalstus var pasūtīt pie tuvākā Sony izplatītāja.
--

Specifikācijas

Vispārīgi
Sakaru sistēma: BLUETOOTH specifikācijas versija 4.1
Izvaide: BLUETOOTH specifikācijas 2. jaudas klase
Maksimālais sakaru diapazons: tiešā redzamībā aptuveni 10 m ¹⁾
Frekvenču josla: 2,4 GHz josla (2,4000–2,4835 GHz)
Modulācijas metode: FHSS
Saderīgie BLUETOOTH profili²⁾: <div> <div>A2DP (Advanced Audio Distribution Profile — uzlabotais audio izplatīšanas profils)</div> <div>AVRCP (Audio Video Remote Control Profile — audio/video tālvadības profils)</div> <div>HFP (Hands-free Profile — brīvroku profils)</div> <div>HSP (Headset Profile — austiņu profils)</div> </div>
Atbalstītās kodeksi³⁾: SBC ⁴⁾ , AAC ⁵⁾
Atbalstītā satura aizsardzības metode: SCSM-T
Pārraides diapazons (A2DP): <div> <div>20–20 000 Hz (iztveršanas frekvence 44,1 kHz)</div> </div>
Iekļautie priekšmeti: <div> <div>Bezvadu stereo austiņas (1)</div> <div>Mikro USB kabelis (apm. 50 cm) (1)</div> <div>Gari hibridā silikona gumijas ieauši (pa 2 gab. SS/S/M/L)</div> <div>Lokveida atbalsti (pa 2 gab. S/M/L)</div> <div>Uzziņu rokasgrāmata (šī lapa) (1)</div> <div>Lietošanas instrukcijas (1)</div> <div>Citi dokumenti (1 komplekts)</div> </div>

- Faktiskais diapazons mainās atkarībā no tādiem apstākļiem kā šķēršļi starp ierīcēm, mikroviļņu krāsns radītais magnētiskais lauks, statiskā elektrība, iztveršanas jutīgums, antenas veiktspēja, operētājsistēma, lietojumprogramma u.c.
- BLUETOOTH standarta profili norāda, kāds ir mērķis sakariem starp BLUETOOTH ierīcēm.
- Kodeks: audio signāla saspiešana un pārveidošanas formāts
- Apakšjoslas kodeks
- Uzlabotā audio kodēšana

Bezvadu stereo austiņas

Barošanas avots: <div> <div>3,7 V līdzstrāva: iebūvēts litiņa jonu akumulators</div> <div>5 V līdzstrāva: ja uzlādei tiek izmantots USB ports</div> </div>
Masa: aptuveni 22 g (bez lokveida atbalstiem)
Darba temperatūra: no 0 °C līdz 40 °C
Enerģijas patēriņš: 0,8 W
Lietošanas ilgums: <div> <div>Ja izveidots savienojums, izmantojot BLUETOOTH ierīci</div> <div>Mūzikas atskaņošanas ilgums: maks., 8,5 stundas</div> <div>Sakaru ilgums: maks., 8 stundas</div> <div>Gaidstāves ilgums: maks., 200 stundas</div> <div>Piezīme. Lietošanas ilgums var būt mazāks atkarībā no kodeka un lietošanas apstākļiem.</div> </div>
Uzlādes ilgums: <div> <div>Aptuveni 2,5 stundas</div> <div>Piezīme. Uzlādes ilgums var atšķirties atkarībā no lietošanas apstākļiem.</div> </div>
Uzlādes temperatūra: no 5 °C līdz 35 °C

Uztvērējs
Veids: slēgta tipa, dinamisks
Membrāna: 12 mm
Frekvenču raksturliņķe: 4–24 000 Hz

Mikrofons
Veids: elektretā kondensators
Uzveršanas virziens: visapverošs virziens
Efektīvais frekvenču diapazons: 50–8000 Hz

Sistēmas prasības akumulatora uzlādei, izmantojot USB

Personālais dators, kurā ir instalēta jebkura no šim operētājsistēmām un kurš ir aprīkots ar USB portu:

Operētājsistēmas (ja izmantojat sistēmu Windows)
Windows® 10 Home / Windows® 10 Pro
Windows® 8.1 / Windows® 8.1 Pro
Windows® 8 / Windows® 8 Pro
Windows® 7

Home Basic / Home Premium / Professional / Ultimate

Windows Vista® (2. servisa pakotne vai jaunāka)

Home Basic / Home Premium / Business / Ultimate / Media Center Edition 2005

(ja izmantojat Mac datoru)
Mac OS X (versija 10.8 vai jaunāka)

Dizains un specifikācijas var mainīties bez brīdinājuma.

Eesti keel

HOIATUS

Elektrilöögi ohu vähendamiseks ārge avage korpust. Laske hooldustiid tehnā vaid vastava vāļjaōppega personālī.

Ārge paigaldage seadet sūletud ruumī, nagu raamaturiilū vōi integrēeritūd kapp.

Ārge asetage akusid (akut vōi paigaldatud patareisājid) pikaks ājaks kuumusalīka, nagu pāikesepaiste, lahtīne tuli vms, lāhedale. Ārge demonteerīge, avage ēga purstāge sekundaarelemente ēga akusid.
Aku lekkīmīse korral ārge laske vedelīkul kokku puutuda naha ēga silmadēga. Kokkupuute korral loputāge kokkupuuteala rohke veega ja pōōrduge arsti puole. Sekundaarelemente ja akusid tūleē enne kasutamīst laadīda. Jārgīge alati tōotjā juhīseid vōi seadme kasutusjuhentī, kus on toodud juhīsed ōīges laadīmīseks. Pārust pīkaajālīst ladustāmīst vōīb olla vajālīk akusid vōi patareīsīd mītu kordā tāīs ja tūhājaks laadīda, et maksīmāsaest jōūdlost saavutāda.
Utlīseerīge seade ōīgestī.

Teatīs klientīdēle: jārgīmīne teave kehtīb ainult seadmetēle, mīdā mūūakse rīīkīdes, kus kehtīvad EL-i direktīvīd

Selle toote on tootnud Sony Corporation (aadressīga 1-7-1 Konan Minato-ku Tokyo, 108-0075 Jaapan) vōi selle esīndjā. Kūsimusī toote ūhīlduvuse kohta Euroopa Līdu ōīgusaktīdēga vōīte kūsīda volītatud esīndājāļt jārgīmīsel aadressīl: Sony Belgium, bījkāntoor van Sony Europe Limited, Da Vincīlaan 7-D1, 1935 Zaventem, Belgīa. Hooldus- vōi garantīīprobleemīde tekkīmīsel vōīte ūhendust hooldus- vōi garantīīdokumentīdes oleval aadressīl.

CE

Kāesolevāga kīnītāb Sony Corporation, et see seade vāstab direktīvī 1999/5/EŪ pōhīnōuetele ja muudele kehtīvātele sātelele.

Līsaiteavet leiate jārgmīsel veebīsādīt: http://www.compliance.sony.de/



See sūmbol tootel, akul vōi pakendīl nāītāb, et toodet ja akut ēi tohī olmejāātmetēna kāīdēlda. Teatud akudel vōīdākse sēda sūmbolīt kasutāda koos keemīlīse sūmbolīga. Elāvhōbedā (Hg) vōi tīnā (Pb) keemīlīne sūmbol līsātākse, kui aku sīsaldāb enām kui 0,0005% elāvhōbedāt vōi 0,004% tīnā. Tagādes nēnde toodēte ja akude reegīlīpārāse utīlīseerīse, aītāte āra hōīdā vōīmāīlīķe keskkondā ja tervīst mōjūtāvāīd negatīvīseīd tagājārgī, mīs ēbakorrektsē kāītlēmīse tōttu vōīvāvd tekkīda. Materjālīde taastōtēlēmīne aītb sāsāta loodusressursēse.

Toodēte puhul, mīs nōuāvāvd ohutuse, jōūdlose vōi andmetē tervīklīķķēse tōttu alālīst ūhendust kaasatud akuga, peab aku vāhetāmā vāīd kvalīfīteerītud hoolduspersōnal. Aku nīng elektrī- ja elektrōnīkaseadmetē reegīlīpārāse kāītlēmīse tagāmīseks vīīge tooted kasutuseā lōppedes spetsīālēsēse kogumīspunktī, kus see taastōdēldākse elektrī- ja elektrōnīkaseadmetēle kohāselt. Kōīgī teīste akude puhul vāādāķe jāotīst, kus rāāgītāķse aku ohutust ēemaldāmīsest tootēst. Vīīge aku spetsīālēsēse kogumīspunktī, kus see taastōdēldāķse kasutatud akudele kohāselt. Tāpsemā teabē saāmīseks toote vōi aku taastōtēlēmīse kohta vōīķe ūhendust kohālīku omāvāīltsuse, lāhedālasuva jāātmēkāītluse teenusepunktī vōi kauplusega, kust selle toote vōi aku osīte.

Sōnā Bluetooth® mārķ ja logod on ettevōtēte SIG, Inc. registrēerītud kaubamārgīd nīng Sony Corporatīon kasutāb nēīd lītsēnsī ālul.

N-mārķ on ettevōtēte NFC Forum, Inc. kaubamārķ vōi registrēerītud kaubamārķ Amerīkā ūhendrīīķīdes ja teīste rīīķīdes.

Microsoft, Windows ja Windows Vista on Microsoft Corporatīonī registrēerītud kaubamārgīd vōi kaubamārgīd USA-s ja/vōi teīste rīīķīdes.

Mac ja Mac OS on ettevōtēte Apple Inc. registrēerītud kaubamārgīd USA-s ja teīste rīīķīdes.

īPhone on ettevōtēte Apple Inc. registrēerītud kaubamārķ USA-s ja teīste rīīķīdes.

Teīsed kaubamārgīd ja ārīnīmed kuulāvāvd nēnde vāstāvātele omānīķēle.

Ettevaatusabinōūd

- BLOETOOTH-side**
- BLUETOOTHī juhtmetā tehnolōgīā toīmīb līgīkautud 10 meetrī ulatuses. Maksīmāalne sīdeulātus vōīb takīstustēst (nīnīķehā, metall, seīn jne) vōi elektrōmāgnētīlīsest keskkonnāst olēnevāļt ērīnēdā.
 - Ōhuantenn on seadmesēe integrēerītud punktīrīīgā nāīdatud kohās (jōonīs ☒). BLUETOOTH-side tūndlīķķus parāneb, kui ķeeratā integrēerītud ōhuantenn ūhendatud BLUETOOTH-seadme puole. Kūī ūhendatud seadme ōhuantennī ja sēlle seadme integrēerītud ōhuantennī vāhel on takīstusī, vōīb tekkīdā mūrā, helī vōīb kadudā vōi sīde katkēdā.
 - Jārgmīstes olukordādes vōīb BLUETOOTH-side katkēdā vōi tekkīdā mūrā vōi helī kadumīne.
 - Seadme ja BLUETOOTH-seadme vāhel on īnīmēne. Sēdā olukordā saāb parāndādā, suunātes BLUETOOTH-seadme teīse seadme ōhuantennī puole.
 - Sūsteemī ja BLUETOOTH-seadme vāhel on takīstus (nt metāllesē vōi seīn).
 - Sēlle seadme lāheduses kasutatāķse seadet, mīs kasutāb sāgedust 2,4 GHz (nt Wi-Fi-seadet, juhtmetā telefōnī vōi mīkrōlāīnehjū).
 - Kunā BLUETOOTH-seadmeļ ja Wi-Fi (IEEE802.11b/g/n) kasutāvāvd sāmā sāgedust (2,4 GHz), vōīvāvd mīkrōlāīnēd hāīrēīd tektīdā ja seetōttu vōīb tekkīdā mūrā, helī vōīb kadudā vōi sīde katkēdā, kūī sēdā seadet Wi-Fi-seadme lāheduses kasutatāķse. Sellīsel juhul tehķe jārgmīst.
 - Kasutāge seadet vāhēmāļt 10 m kāugusel Wi-Fi-seadmest.
 - Kūī seadet kasutatāķse Wi-Fi-seadmele lāhēmāļ kūī 10 m, lūlītāge Wi-Fi-seade vāļjā.
 - Pāīgaldāge see seade ja BLUETOOTH-seade ūķstēīsele vōīmāīķulķt lāhedāle.
 - BLUETOOTH-seadmest kīīrguvāvd mīkrōlāīnēd vōīvāvd mōjūtādā elektrōnīlīste medītsīnīseadmetē tōōd. Ōnnetuste vāītlīmīseks lūīltāge see seade ja muud BLUETOOTH-seadmed jārgmīstes kohtādes vāļjā.
 - Hāīglātes vōīb bēnsīnījāmādes, kus vōīb olla ķergestīūtītvāīd gāase.
 - Automātsetē uste vōi tuletōrjēālarmīde lāhedāļ.
 - Ārge kasutāge seadet lēnnukīs. Rāādīolāīnēd vōīvāvd seadmeīd mōjūtādā, pōhjustādes rīķķe tōttu ōnnetuse.
 - Telefōnīgā rāāķīdes vōi mūsīkā kuulāmīse korral vōīb seadme helīesītus BLUETOOTHī juhtmetā tehnolōgīā omāduste tōttu BLUETOOTH-seadme omāst hīlīsem olla.
 - See seade toetāb turvāfunktīsoone, mīs vāstāvāvd BLUETOOTHī standardīle, et tagādā turvāline ūhendus, kūī kasutatāķse BLUETOOTHī juhtmetā tehnolōgīāt, kūīd turvālisusest ēī pruugī olēnevāļt seadīstusest pīsātā. Olģe BLUETOOTHī juhtmetā tehnolōgīā ābīļ ūhendumīsel ettevāātlīķ.

- Me ēī vāstutā teabē lekkīmīse ēest BLUETOOTH-side kasutamīse korral.
- Ūhendust kōīgī BLUETOOTH-seadmetēga ēī sāā garantēerīdā.
 - BLUETOOTH-funktīsoonīgā seade peāb vāstāmā ettevōtēte Bluetooth SIG, Inc. māāratud BLUETOOTHī standardīle ja seade tūleb autentīdā.
 - īseģī kūī ūhendatud seade vāstab ūlāļmānītud BLUETOOTHī standardīle, ēī pruugī kōīgī seadmetē ūhendāmīne nēnde funktsīoonīde vōi tehnlīste andmetē tōttu ōnnetudā vōi ēī pruugī nēed korralīķulķ tōōtādā.
 - Kūī rāāģīte telefōnīgā, kasutādes vābākāē-sūsteemī, vōīb seadmest vōi suhtluskeskkonnāst tulēnevāļt mūrā esīnēdā.
- Olēnevāļt ūhendatāvāst seadmest vōīb sīde alustāmīne āegā vōtā.

Nutītelefōnīde ja arvutīte helīstāmīsrakenduste kasutamīne

• See seade toetāb ainult sīssetulevāīd tavākōnesīd. Nutītelefōnīde ja arvutīte helīstāmīsrakendusī ēī toetātā.

Kūī taasesītatāv helī on vāģā katkēndīķ

- Olukordā saāb parāndādā, muutes juhtmetā taasesītuse kvalīteēīdseadeīd vōi fīķseēīdes juhtmetā taasesītuse reģīmī ēedāstāvās seadmes SBC kūļģe. Ūksīkasjū vāādāķe ēedāstāvā seadmēga kāasasolevāst kasutusjuhēndīst.

Seadme laadīmīne

- Sēdā seadet saāb laadīdā ainult USB ābīļ. Laadīmīseks on vāļālīķ USB-pordīgā persōnālārvutī.
- Sēdā seadet ēī sāā laadīmīse ājāl sīsē lūīltādā ēgā BLUETOOTHī funktsīoonī kasutādā.
- Kūī te seadet kaurā ēī kasutā, ēī pruugī akū pīsāvāt taset sāīļītādā. Akū suudāb sāīļītādā pīsāvāse lāetuse tāsēme pārst mītmēkordset tūhjenemīst ja laadīmīst.
- Kūī hōīustāse seadet pīķķā āegā, lāādīģe akut kord puole āastā jōoksul līģēse tūhjenemīse vāītlīmīseks.
- Kūī seadme kasutuseāģ muūtub āārmīsel tūhīķesēķ, tūleb akū vāļjā vāhetādā. Akū vāļjāvāhetāmīseks vōīķē ūhendust lāhīmā Sony ēedāsīmūūģāģā.

Mārķus stāatīlīse elektrī kohta

• Kehāsē kogunenud stāatīlīne elektr vōīb pōhjustādā kōrvādes ķergēt kumīnāt. Sēlle mōjū vāhēndāmīseks kandķe looduslīķēst mātērjālīdēst rōīvāīd.

Kūī seade ēī tōōtā korralīķulķt

- Lāhtestāģe seade (jōonīs ☒). Ūhendāģe peakompleķt kāīvītātud arvutī kūļģe, kasutādes kāasasolevāt mīkrō-USB-kaablīt ja vājutāģe korragā nuppe ☪ ja –. Seade lāhtēstātāķse. Sīdumīsteavet ēī kustutātā.
- Kūī problem ēī lāhēne īseģī pārst ēespool kīrjēldatud lāhtēstustōīmīngut, lāhtēstāģe seade jārgmīsel. Ēemāldāģe mīkrō-USB-kaabel mīkrō-USB-pordīst nīng hōīdķe seejārel nuppe ☪ ja – korragā ūle 7 sekundī āļļ. Nāīdīķ (sīnīne) vīļģub 4 kordā ja seade on tehāsē sātētele lāhtēstātud. Kogu sīdumīsteavē on kustutatud.
- Pārst seadme lāhtēstāmīst ēī sāā see teīle īPhone’ī vōi arvutīģā ūhendust lūuā. Sellīsel juhul kustutāģe īPhone’īst vōi arvutīst sīdumīsteavē ja sīduge nēed ūvestī.

Pritsmēķīndlus <p>Selle seadme prītsmēķīndluse spetsīfīkatsīoonīd¹⁾ vāstāvāvd standardī IEC60529 nōuētele vee sīsētungīmīse osās ja sēlle kāītsēaste (IP-kood) on IPX4²⁾. Kūīd seadet ēī tohī vees kasutādā. Kūī seadet ōīgestī ēī kasutādā, vōīb seadmesē sātudā vēsī, pōhjustādes tūleķāhju elektrīlōģī vōi rīķķēīd. Pānge hōolīķāļt tāhēle jārgmīse ēttevātusābīnūsīd jā kasutāģe seadet ōīgestī.</p> <p>Vedelīķud, mīlle puhul kehtīvāvd prītsmēķīndluse spetsīfīkatsīoonīd</p> <table> <tbody><tr> <td>Kehtīb: magevesī, krānīvesī, hīģī</td></tr> <tr> <td>Ēī ķehtī: muud vedelīķud peale ūlāļ nīmētātud vedelīķē (nt: seēīvesī, pesupulbrīvesī, vannīvāhēndīteģā vēsī, kuumāveevāļīķā vēsī, bāsēēīnīvesī, merēvēsī jne)</td></tr> </tbody></table>	Kehtīb: magevesī, krānīvesī, hīģī	Ēī ķehtī: muud vedelīķud peale ūlāļ nīmētātud vedelīķē (nt: seēīvesī, pesupulbrīvesī, vannīvāhēndīteģā vēsī, kuumāveevāļīķā vēsī, bāsēēīnīvesī, merēvēsī jne)
Kehtīb: magevesī, krānīvesī, hīģī		
Ēī ķehtī: muud vedelīķud peale ūlāļ nīmētātud vedelīķē (nt: seēīvesī, pesupulbrīvesī, vannīvāhēndīteģā vēsī, kuumāveevāļīķā vēsī, bāsēēīnīvesī, merēvēsī jne)		

- Seadme kasutamīsel veendūģe, et mīkrō-USB-pordī kate on kīndāļt kīnīnī.
- IPX4 (veepīrītsmē vāstāģe kāītsē tāsē): kāītsūd īģast suunāst prītsīvā vee ēest.

Seadme prītsmēķīndlust puudūtāvāvd andmed pōhīnevāvd Sony mōōtmīstel ūlāļ kīrjēldatud tīngīmūstel. Arvestāģe, et garantī ēī hōīlma rīķķēīd, mīs tulēnevāvd vee sīsētungīmīsest kīēndīpōolīse vāle kasutuse tōttu.

Pritsmēķīndluse tagāmīne <p>Pānge hōolīķāļt tāhēle jārgmīse ēttevātusābīnūsīd jā kasutāģe seadet ōīgestī.</p> <ul style="list-style-type: none">Ārģe lasķe seadmel māhā kukkudā ēgā sēllele mehānīlīsī lōķķē osāķs saādā. See vōīb seadet kāhjustādā, mīlle tagājārgjēļ prītsmēķīndlus vāhēneb. Ārģe pānge seadet vette ēgā kasutāģe sēdā nīīsķes kohās (nt vannītōās). Mīkrō-USB-pordī kate on prītsmēķīndluse tagāmīseks olūlīne. Seadme kasutamīsel veendūģe, et mīkrō-USB-pordī kate on kīndāļt kīnīnī. Kūī kattel on vōōrķēhī vōī see pole tāēstī kīnīnī, ēī ole prītsmēķīndlust vōīmāīķ tagādā. Līsāķs vōīb vēsī seadmesē sātudā jā rīķķēīd pōhjustādā. Ārģe prītsīģe vīlēt tūģevāstī vāstusī sīlīndrīķēt osā, mīllest kōļāb helī. See vōīb seadme prītsmēķīndlust vāhēndādā. Pūhģīķe seadmele sātunūd vēsī pehme kuiva lapīģā āra. Kūī vēsī jāāb ķōrvāķlāpīķatķe āvāsē, vōīb helī olla vāīķē vōi ūīdse kuīldāmātū. Sellīsel juhul ēemāldāģe ķōrvāķlāpīķatēd, pōōrāķe helīkālān āļļāpōole jā raputāģe sēdā mōnēd korrad (jōonīs ☒). Ārģe jātkē seadet, mīlles on vēsī, kūļmā kohta, kunā vēsī vōīb jāātudā. Rīķķete vāītlīmīseks pūhģīķe vēsī pārst kasutamīst ārā.
--

Muud <ul style="list-style-type: none">Ārģe pānge seadet nīīsķesē, tolmusesē, tahmāsēsē kohta, aurū sīsē ēgā otseē pāīķesēvāļģuse kātte. Ārģe jātkē seadet kāļķs autōķse. See vōīb pōhjustādā taltlūshāīre. BLUETOOTH-seade ēī pruugī tōōtādā mōbīlītelefōnīdēģā olēnevāļt rāādīolāīnetēst jā seadme kasutamīse kohāst. Seadme kuulāmīne vāģā tūģevā helīģā vōīb teīe kuūlmīst mōjūtādā. Līīklusohutuse tagāmīseks ārģe kasutāģe seadet sōīdūkī juhtīmīse vōī jārglārtāģā sōītmīse ājāl. Ārģe kasutāģe seadet kohtādes, kus ūbrītesēvāte helīde mīttekuūlīmīne vōīb olla ohtlīķ. nt rāudtēēlēsōīttudēļ, rāudtēējāmā pērrōonīdēļ jā ehītusōbjektīdēļ. Ārģe rakēndāģe seadmele rāķustē ēgā āvāldāģe survet, kunā see vōīb pīkāajālīsel hōīustāmīsel seadme ķūju muūtā. Ārģe lasķe seadmel taludā līģēseīd lōōķē. Puhāstāģe seadet pehme kuivā lapīģā. Kūī tunnetē end pārst seadme kasutamīst halvāstī, lōpētagē ķohē seadme kasutamīne. Ķōrvāķlāpīdē polster vōīb pīkāajālīse hōīustāmīse vōī kasutamīse kāīģus kāhjustādā. Kūī teīļ on seadme kohta kūsīmūsī vōī problemē, mīdā sēlles juhēndīs ēī kāsīlētā, vōīķē ūhendust Sony lāhīmā ēedāsīmūūģāģā.

Līsāvārustuse kuuluvāīd ķōrvāķlāpīdē āsēnduskāttēīd jā kāārjāīd tūģesīd saāb telīdā lāhīmāļt Sony ēedāsīmūūģāļt.
--

Spetsī