

## Alustamine

## Kaamera aku laadimine

### Kasutusjuhend

#### Spikker (veebijuhend)

See juhend kirjeldab HDR-AZ1 ja kaasasoleva Live-View' kaugjuhtimispuldi RM-LVR2V kasutusviise. Spikker on veebijuhend. Saate lugeda spikrit arvutist või nutitelefonist.

[http://rd1.sony.net/help/cam/1410/h\\_zz/](http://rd1.sony.net/help/cam/1410/h_zz/)

Võite laadida järgmiselt veebilehelt alla just selle seadme jaoks mõeldud videote redigeerimise arvutitarkvara Action Cam Movie Creator. <http://www.sony.net/actioncam/support/> Vaadake sellelt veebisaidilt, kuidas kaamerat ja tarkvara kasutada.

- Kasutage XAVC S-is videote salvestamisel SDXC-kaarti, mis on kiirem kui Class10.



## HDR-AZ1/RM-LVR2V

### Eesti

#### Omaniku kirjed

Mudel ja seerianumbrid asuvad seadme küljel. Kirjutage seerianumber allolevasse lahtrisse. Kasutage neid numbreid, kui helistate selle tootega seoses Sony edasimüüjale.

Mudeli nr HDR-AZ1  
Seerianumber

#### Omaniku kirjed

Mudel ja seerianumber asuvad seadme põhjal. Kirjutage seerianumber allolevasse lahtrisse. Kasutage neid numbreid, kui helistate selle tootega seoses Sony edasimüüjale.

Mudeli nr RM-LVR2V  
Seerianumber

#### Ettevaatusabinõu

Nimeplaat asub seadme all välispinnal. Kui teil on vaja seda vaadata, võtke rihm lahti.

© 2014 Sony Corporation



## Kaasasolevate üksuste kontrollimine

Kaamera (1)  
Live-View' kaugjuhtimispult RM-LVR2V (1)  
Mikro-USB-kaabel (1)  
Laetav akukomplekt (NP-BY1) (1)  
Veekindel korpus (SPK-AZ1) (1)  
Kinnituspannal (1)  
Lame kleepkinnitus (1)  
Kumer kleepkinnitus (1)  
Statiivi adapter (1)  
Trükitud dokumentatsioon

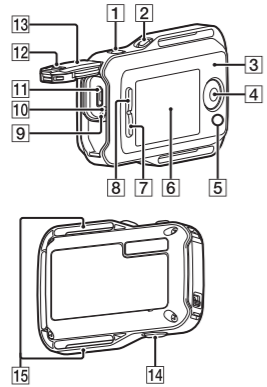
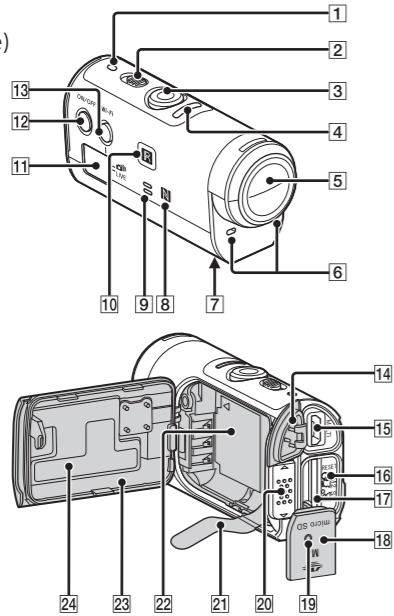
## Osad ja juhtelemendid

### Kaamera

- Lamp POWER/CHG (laadimine)
- Lüliti REC HOLD
- Nupp REC (video/foto)
- Lamp REC/LIVE
- Objektiiv
- Mikrofonid
- Statiivi adapteri kinnitusava
- N (N mark)
- NFC: Near Field Communication
- Kõlar
- Infrapunane-kaugvastuvõtja
- Ekraanipaneel
- Nupp ON/OFF
- Wi-Fi-nupp
- Pistikupesaga kate (USB)
- Mitmeotstarbeline/mikro-USB-liides
- Toetab mikro-USB-ga ühilduvald seadmeid.
- Nupp RESET
- Mälukaardi sisestamise pesa
- Mälukaardipesa kate
- Lamp REC/Access
- Aku katte lukustusnupp
- Aku väljatõmbamise lipik
- Aku paigalduskoht
- Aku kate
- SSID-siit

### Live-View' kaugjuhtimispult

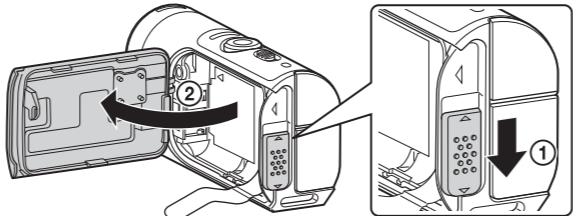
- Nupp MENU
- Nupp DISP
- GPS-i antenn
- Nupp REC/ENTER
- Lamp REC/Wi-Fi
- LCD-ekraan
- Nupp DOWN
- Nupp UP
- Lamp CHG (laadimine)
- Nupp RESET (lähestamine)
- Mitmeotstarbeline/mikro-USB-liides
- Lukustusnupp
- Pistikupesaga kate (USB)
- Nupp ON/OFF
- Aas rihma jaoks



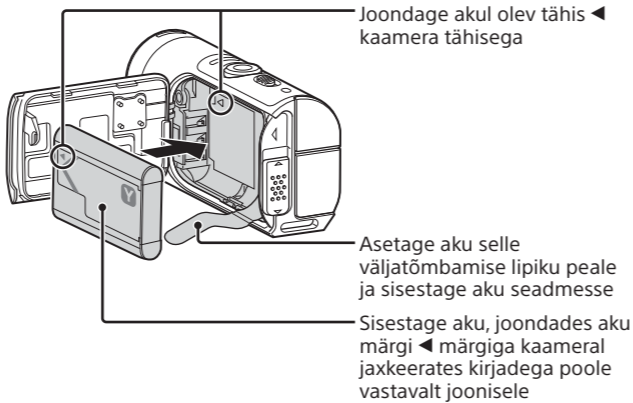
## Kaugjuhtimispuldi laadimine

### 1 Avage kate.

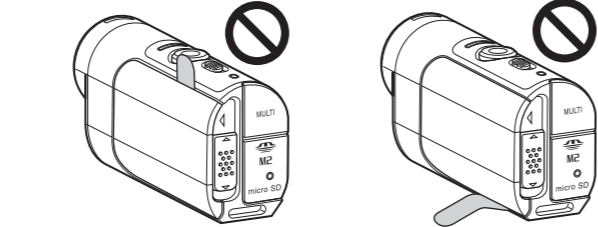
- Lükake lukustusnupp küljele OPEN.
- Avage kate nupu abil.



### 2 Sisestage aku.



Sulgege kindlalt kate ja lükake lukustusnupp asendisse LOCK. Veenduge, et lukustusnupul olevat kollast tähist poleks näha ja et kate oleks kindlalt suletud. Kontrollige üle, et aku väljatõmbamise lipik poleks kätte vahele jäänud ega ulatuks kaane alt välja. Kui kattesse satub võõrkehi, nagu liiv, võib tihend kriimustada saada ja vesi seetõttu kaamerasse sattuda.

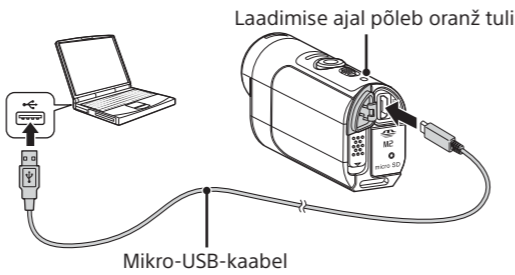


Katte sulgemiseks tehke etapis 1 kirjeldatud toiminguid vastupidises järjekorras. Aku väljatõmbamiseks tõmmake aku väljatõmbamise lipikut. Kui aku väljalükkamise lipik asub aku all, ei pruugi aku välja tulla. Seetõttu võib ka vesi seadmesse sattuda.

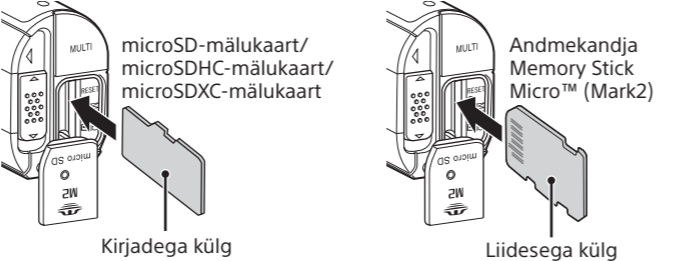
### 3 Veenduge, et kaamera toide oleks olekus OFF.

Kaamera väljalülitamiseks vajutage nuppu ON/OFF, kuni lamp POWER lülitub välja.

### 4 Ühendage kaamera mikro-USB-kaabli (kaasas) abil mõne aktiveeritud arvutiga.



## Mälukaardi sisestamine



Sisestage mälukaart õigesti, veendudes, et kõik küljed jäävad õigesse suunda.

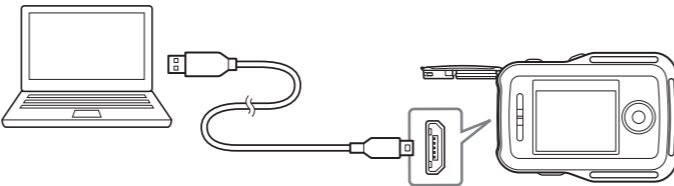
\* Kasutage XAVC S-is videote salvestamisel SDXC-kaarti, mis on kiirem kui Class10.

- Märkused
- Töötamine kõigi mälukaartidega pole tagatud.
- Kontrollige mälukaardi suunda. Kui lükkate mälukaardi jõuga vales suunas sisse, võivad mälukaart, mälukaardi pesa või pildi andmed kahjustuda.
- Vormindage mälukaart enne kasutamist.
- Mälukaardi väljutamiseks lükake seda koraks kergelt.
- Veenduge enne seadme kasutamist, et pistikupesaga kate (USB), mälukaardipesa kate ja akupesaga kate oleks turvaliselt suletud ning kätte külge poleks jäänud võõrkehi. Muidu võib vesi seadmesse lekkida.

## Live-View' kaugjuhtimispuldi laadimine

### 1 Veenduge, et kaugjuhtimispuldi toide oleks olekus OFF.

### 2 Ühendage kaugjuhtimispult mikro-USB-kaabli (kaasas) abil mõne aktiveeritud arvutiga.

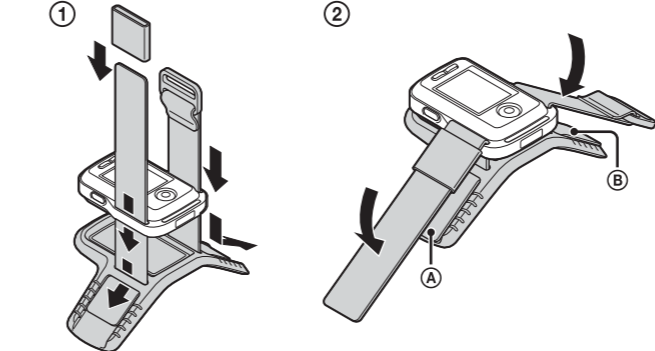


Kaugjuhtimispuldi lamp CHG (laadimine) süttib oranži valgusega ja laadimine algab. Laadimise lõppemisel lamp CHG (laadimine) kustub.

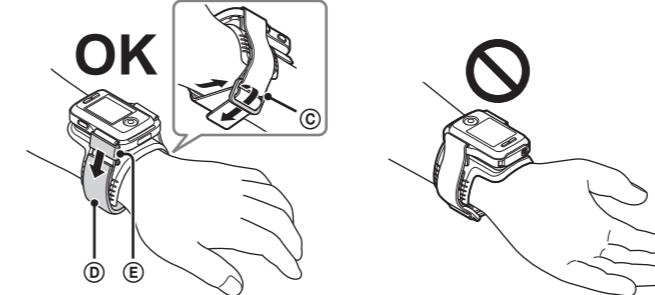
- Märkused
- Kaugjuhtimispuldi saate laadida isegi siis, kui see pole täiesti tühjenenud. Samuti, isegi kui kaugjuhtimispult pole täis laetud, saate kasutada osaliselt laetud akut.
- Kui kaugjuhtimispuldi toide on sees, varustatakse seda toitega, kuid ei laeta.

## Live-View' kaugjuhtimispuldi külge rihma kinnitamine

Asetage kaugjuhtimispult alusplaadile, viige rihm läbi kaugjuhtimispuldi vöökinnituse ja alusplaadi, nagu joonisel ① näidatud, ning kinnitage see siis joonisel ② näidatud viisil.



- Saate rihma pikkust reguleerida, sõltuvalt ④ ja ⑥ kinnitusasenditest.
- Kaugjuhtimispuldi kinnitamiseks käsivarrelle kandke kaugjuhtimispuldi nii, et LCD-ekraan oleks käeseljaga paralleelne ja nupp REC/ENTER sõrmeotstele suunas. Viige rihm läbi aasa ③, nagu on näidatud all vasakul oleval joonisel. Pärast ④ kinnitamist katke ⑤-ga ⑥ ots.



- Märkused
- Rihma valesti kinnitamise tagajärjeks võib olla vigastus.
- Kaugjuhtimispuldi esiosas on integreeritud GPS-i antenn. Kui paigaldate kaugjuhtimispuldi tagurpidi, võib asukoha tuvastamine kaua aega võtta või teie asukoha ei pruugi olla võimalik määrata.
- Kui asetate kaugjuhtimispuldi paremale randmele, määrake ekraani pööramise olekuks kaugjuhtimispuldi sätetes ON.
- Kui kasutate käsivarrelle kinnitatud kaugjuhtimispuldi, kinnitage kaasasolev alusplaat ja rihm alati õigesti.
- Olge ettevaatlik, et te kaugjuhtimispuldi rihma avamisel maha ei pillaks.

## Live-View' kaugjuhtimispuldi toite sisselülitamine

### 1 Veenduge, et kaugjuhtimispuldi mitmeotstarbeline liidese kate oleks kinni.

- Kinnitage liidese kate kindlalt, kuni lukustushoova all olevat kollast märki enam näha ei ole. Kui liidese kätte alla satub võõrkehi, nagu liiv, võib tihend kriimustada ja vesi seetõttu kaugjuhtimispuldi sattuda.

### 2 Vajutage nuppu ON/OFF.



- Kaugjuhtimispuldi esmakordsel sisselülitamisel kuvatakse kuupäeva ja kellaaja määramise ekraan.
- Kaugjuhtimispuldi väljalülitamiseks vajutage uuesti nuppu ON/OFF.

### 3 Määrake kuupäev ja kellaaj.

- Vajutage soovitud üksuse valimiseks nuppu UP või DOWN ja seejärel nuppu REC/ENTER.
- Vajutage soovitud seadistuse valimiseks nuppu UP või DOWN ja seejärel kinnitamiseks nuppu REC/ENTER.



- Andmete ja kellaaja seadistus on valmis. Vajutage määratud kuupäeva ja kellaaja kontrollimiseks nuppu DISP, vastavalt allolevale joonisele.



## Kaamera seadistuse kontrollimine

### 1 Lülitage kaamera sisse.

### 2 Veenduge, et kaamera ekraanil oleks kuvatud märk [Wi-Fi].

- Kui märki [Wi-Fi] ei kuvata või märgil [Wi-Fi] kuvatakse ikoon ■, vajutage Wi-Fi-nuppu, kuni ekraanil on ainult märk [Wi-Fi].

#### Üksikühendus



Vaadake veebisaidilt olevast juhendist, kuidas kasutada ühendusi (mitu ühendust) ja (reaalajas ühendus). [http://rd1.sony.net/help/cam/1410/h\\_zz/](http://rd1.sony.net/help/cam/1410/h_zz/)

## Live-View' kaugjuhtimispuldi ja kaamera ühendamine Wi-Fi kaudu

### 1 Kaamera ja kaugjuhtimispuldi toite sisselülitamine.

### 2 Kaugjuhtimispuldi LCD-ekraanile ilmub Wi-Fi-seadme valikuekraan. Valige ühendatava kaamera SSID nuppudega UP või DOWN ja vajutage kinnitamiseks nuppu REC/ENTER.



- Kaamera ja kaugjuhtimispult lähevad Wi-Fi kinnitamise ooteolekusse. Kui kuulete pika vahega piiksu, hoidke kaamera Wi-Fi-nuppu all. Piiks kõlab lühikese vahega ja seejärel on ühendus loodud.
- Kaugjuhtimispuldi LCD-ekraanile ilmub Live-View' kuva ja kaugjuhtimispuldi lamp REC/Wi-Fi süttib sinise valgusega. Kaamera ja kaugjuhtimispult on nüüd Wi-Fi kaudu ühendatud.

### Seadistamine

Saate kaamerat seadistada, vajutades kaugjuhtimispuldi nuppu MENU, sel ajal kui kaamera ja kaugjuhtimispult on Wi-Fi kaudu ühendatud.

### 1 Vajutage kaugjuhtimispuldi nuppu MENU.

Kuvatakse seadistusüksuste loend.

### 2 Vajutage seadistamiseks soovitud üksuse valimiseks kaugjuhtimispuldi nuppu UP või DOWN ja seejärel nuppu REC/ENTER.

Vajutage soovitud seadistuse valimiseks kaugjuhtimispuldi nuppu UP või DOWN ja seejärel nuppu REC/ENTER.

Seadistusüksused		
Ühenduse katkestamine	Katkestage Wi-Fi-ühendus ja naaske Wi-Fi-seadme valikuekraanile	
Esitusrežiim	Esitage ja kustutage pilte kaugjuhtimispuldiga	
MODE: Vötterežiim	Filmi/foto/intervallfoto vahetamine	
Filmiseadistused	<ul style="list-style-type: none"> <li>● Pildikvaliteedi seadistused</li> <li>● ON SteadyShot</li> <li>● OFF Ümberpööramine</li> <li>● SCN: NORMAL Stseen</li> <li>● COLOR: VIVID Värvide seadistus</li> <li>● MP4 Filmi salvestusvorming</li> </ul>	
	<ul style="list-style-type: none"> <li>● OFF Ümberpööramine</li> <li>● SCN: NORMAL Stseen</li> <li>● DRIVE: Pideva jäädvustamine</li> <li>● 8 fps 1s Pideva jäädvustamise intervall</li> <li>● OFF Aegvõte</li> <li>● OFF Ümberpööramine</li> </ul>	
	Liikumatu pildi seadistused	<ul style="list-style-type: none"> <li>● SCN: NORMAL Stseen</li> <li>● 2 sek Ajavahemik</li> </ul>
	Intervallvõtte seadistus	<ul style="list-style-type: none"> <li>● TC/UB Ajakood/kasutaja bitiseadistus</li> <li>● OFF Infrapunane-kaugjuhtimispult</li> <li>● NTSC → PAL NTSC/PAL-i vahetamine</li> <li>● OFF Automaatne väljalülitamine</li> <li>● ON Piiks</li> <li>● FORMAT Vorming</li> <li>● OFF Ekraani pööramine</li> <li>● HI Monitori heledus</li> <li>● Kuupäeva ja kellaaja seadistus</li> <li>● Seadistuste lähestamine</li> <li>● Versioon</li> <li>● Ühendusrežiim</li> <li>● ON GPS-i seadistus</li> <li>● OFF Lennurežiim</li> <li>● Võrguseadistuste lähestamine</li> </ul>

- Märkused
- Igal seadistusekraanil kuvatud ikoonitüübid erinevad olenevalt ühendatava kaamera võtte- ja salvestusrežiimist.
- Seadistatava üksuse valikuekraanile naasmiseks tehke seadistusväärtuse valikuekraanilt valik ➔.

### Salvestamine

Kinnitage kaamera külge vajalikud tarvikud. Kaasasolevate lisatarvikute kohta saate üksikasjalikku teavet järgmiselt veebisaidilt. [http://rd1.sony.net/help/cam/1415/h\\_zz/](http://rd1.sony.net/help/cam/1415/h_zz/)



### 1 Lükake kaamera lüliti REC HOLD ja vabastage see.

Kaamera lüliti REC HOLD vabastamise järel jätkake etapiga 2.

### 2 Salvestamise alustamiseks vajutage kaamerale või kaugjuhtimispuldil nuppu REC.

- Kaugjuhtimispuldi lamp REC/Wi-Fi värvub sinisest punaseks.

### 3 Salvestamise peatamiseks vajutage kaamerale või kaugjuhtimispuldil uuesti nuppu REC.

- Kaugjuhtimispuldi lamp REC/Wi-Fi värvub punasest siniseks.

- Märkused
- Teiste kaameratega salvestatud piltide taasesitus pole sellel kaamerale tagatud.
- Pilte ei saa kaamerast esitada. Piltide esitamiseks peab teil olema vastav rakendus PlayMemories Mobile teotav nutitelefoni või tahvelarvuti.
- Kaamera ei saa heli taasesitada.
- Pikaajalise jäädvustamise ajal võib kaamera temperatuur tõusta punktini, kus pildi või video jäädvustamine peatub automaatselt.

## Juhtimine nutitelefoni

Saate juhtida kaamerat nutitelefoni ja samuti kaasas oleva kaugjuhtimispuldiga.

## Rakenduse PlayMemories Mobile™ installimine nutitelefoni.



Android OS  
Otsige teenusest Google Play rakendust PlayMemories Mobile ja installige see.



- Ühe puutega funktsioonide kasutamiseks (NFC) on vaja Android 4.0 või Androidi uuemat versiooni.

#### iOS

Otsige App Store'ist rakendust PlayMemories Mobile ja installige see.

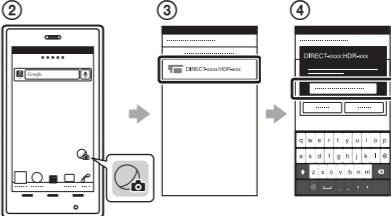


- iOS-i kasutamisel pole ühe puutega funktsioonid (NFC) saadaval.

- Märkused
- Kui PlayMemories Mobile on teie nutitelefoni juba installitud, värskendage see kindlasti uusimale versioonile.
- Selles kasutusjuhendis kirjeldatud Wi-Fi-funktsioon ei tööta tingimata kõigi nutitelefoni ja tahvelarvutitega.
- Rakenduse kasutusviisid või ekraanid võivad tulevastes täiustustes ette teatamata muutuda.
- Lisateavet rakenduse PlayMemories Mobile kohta vaadake järgmiselt veebisaidilt. (<http://www.sony.net/pmm/>)

## Ühendamine

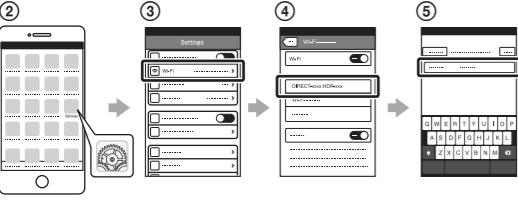
- Lülitage kaamera sisse.
- Käivitage nutitelefonis rakendus PlayMemories Mobile.
- Valige SSID, mis on trükitud akukatte tagaküljel olevale kleebisele.
- Sisestage parool, mis on trükitud samale kleebisele (ainult esimesel korral).



Android (toetab NFC-d)  
Puudutage nutitelefoni tähisega N (N mark) kaamera tähist N (N mark). Kui PlayMemories Mobile käivitub, rakendatakse seadistused automaatselt Wi-Fi-ühenduse loomiseks.

iPhone

- Lülitage kaamera sisse.
- Avage nutitelefonis suvand [Settings].
- Valige nutitelefonis suvand [Wi-Fi].
- Valige SSID, mis on trükitud akukatte tagaküljel olevale kleebilese.
- Sisestage parool, mis on trükitud samale kleebilese (ainult esimesel korral).
- Veenduge, et kaamera SSID kuvatakse nutitelefonis.
- Naaske ekraanile Home ja käivitage rakendus PlayMemories Mobile.



Kleebiseta kontrollimine

Kui kleebis on maha tulnud või raskesti loetavaks muutunud, saate oma kasutaja ID ja parooli teada järgmisel viisil.

- Sisestage laetud aku kaamerasse.
- Ühendage kaamera mikro-USB-kaabli (kaasas) abil arvutiga.
- Vajutage toite sisselülitamiseks nuppu ON/OFF.
- Valige arvutis suvandid [Computer] → [PMHOME] → [INFO] → [WIFI\_INF.TXT] ning kinnitage seejärel oma ID ja parool.

## HOIATUS

**Tulekahju ja elektrilöögi ohu vähendamiseks tehke järgmist:**

**1) ärge laske seadmel kokku puutuda vihma ega niiskusega;**
**2) ärge asetage seadmele vedelikega täidetud anumaid, näiteks vasse.**

**Ärge asetage akusid liigse kuumuse kätte, nt päikesepaiste, tule vms.**

## HOIATUS

### HDR-AZ1

**Aku**

Akut valesti käitsedes võib see plahvata, süttida või tekitada söövitushaavu. Pidade kinni järgmistest ettevaatusabinõudest.

- Akut ei tohi avada.
- Akut ei tohi pურustada ega põrutada, nt taguda, lasta sel kukkuda või selle peale astuda.
- Ärge tekitage lühist ega laske akuklemmidel kokku puutuda metallieseetega.
- Ärge hoidke akut temperatuuril üle 60 °C, nt otseses päikesevalguses või päikese kätte pargitud autos.
- Ärge põletage akut ega visake seda tulle.
- Ärge käsitsege katkisi või lekkivaid liitiumioonakusid.
- Laadige akut kindlasti ainult Sony originaal-akulaadijaga või muu aku laadimiseks sobiva seadmega.
- Hoidke akut väikelastele kättesaamatus kohas.
- Hoidke akut kuivana.
- Asendage ainult sama või Sony soovitatava võrdväärset tüüpi akuga.
- Kõrvaldage kasutatud akud rangelt juhtnõore järgides.

#### RM-LVR2V

Arvestage järgmiste ettevaatusabinõudega, kuna on olemas kuumuse, tulekahju või plahvatuse oht.

- \* Tootesse on integreeritud liitiumioonaku.
- Laadige toodet ettenähtud laadimismeetodit kasutades.
- Ärge asetage toodet tulle või selle lähedusse ega mikrolineahju.
- Ärge jätke toodet kuma ilmaga autosse.
- Ärge hoidke ega kasutage toodet kuumas ja niiskes kohas, nt saunas.
- Ärge toodet lahti võtke, muljuge ega läbi torgake.
- Vältige liigseid lööke (nt kõrgelt kukkumist).
- Vältige kõrgeid temperatuure (üle 60 °C).
- Hoidke toode kuivana.

Kõrvaldage toode sobival viisil.

Laadige toodet kasutusjuhendis ettenähtud laadimismeetodit kasutades.

#### AC-adapter

Kasutage AC-adaptri ühendamiseks lähedalasuvat seinakontakti (pistikupesa seinas). Kui seadme kasutamisel tekib mõni tõrge, võtke kohe AC-adapter seinakontaktist (pistikupesast) välja.

#### Akulaadija

Isegi kui akulaadija tuli CHARGE ei põle, on laadija jätkuvalt vooluvõrgus. Kui seadme kasutamisel tekib mõni probleem, võtke see kohe seinakontaktist (pistikupesast) välja, et seade vooluvõrgust eemaldada.

Seade on vahelduvvooluvõrgus seni, kuni AC-adapterit pole seinakontaktist (pistikupesast) eemaldatud, isegi kui kaamera on välja lülitatud.

## Euroopa klientidele

**Märkus klientidele riikides, kus kehtivad EL-i direktiivid.**

Tootja: Sony Corporation, 1-7-1 Konan Minato-ku Tokyo, 108-0075 Jaapan
Toote vastavus EL-is: Sony Deutschland GmbH, Hedelfinger Strasse 61, 70327 Stuttgart, Germany



Siinsega kinnitab Sony Corporation, et see seade vastab direktiivi 1999/5/EU põhinõuetele ja muudele kehtivatele sätetele. Lisateavet leiate järgmiselt veebisaidilt: http://www.compliance.sony.de/

**Märkus**

Kui staatiline elekter või elektromagnetism põhjustab andmeedastuse katkemist (nurjumist), taaskäivitage rakendus või võtke sidekaabel (USB vms) küljest ja ühendage uuesti.

Toodet on katsetatud ja see vastab elektromagnetilise ühilduvuse määnuses olevatele piirangutele, kui kasutatakse alla 3 meetri pikkust ühenduskaablit.

Teatud sagedustel toimivad elektromagnetväljad võivad mõjutada seadme pilti ja heli.

**Vanade akude ning elektri- ja elektroonikaseadmete käitlemine (kehtrib Euroopa Liidus ja teistes Euroopa riikides, kus on eraldi toimivad kogumissüsteemid)**

See sümbol tootel, akul või pakendil näitab, et toodet ja akut ei tohi olmejäätmena käsitleda. Teatud akudel võidakse seda sümbolit kasutada koos keemilise sümboliga.

Elavhõbeda (Hg) või tina (Pb) keemiline sümbol lisatakse, kui aku sisaldab enam kui 0,0005% elavhõbedat või 0,004% tina. Tagades nende toodete ja akude reeglitepärase utiliseerimise, aitate ära hoida võimalikke keskkonda ja tervist mõjutavaid negatiivseid tagajärgi, mis ebakorrektese käitlemise tõttu võivad tekkida. Materjalide taastöötlemine aitab säästa loodusressursse. Toodete puhul, mis nõuavad ohutuse, jõulduse või andmete terviklikkuse tõttu alalist ühendust kaasatud akuga, peab aku vahetama vaid kvalifitseeritud hoolduspersonal. Aku ning elektri- ja elektroonikaseadmete reeglitepärase käitlemise tagamiseks viige tooted kasutusea lõppedes spetsiaalsesse kogumispunkti, kus see taastöödeldakse elektri- ja elektroonikaseadmetele kohaselt. Kõigi teiste akude puhul vaadake jaoitst, kus räägitakse aku ohutust eemaldamisest tootest. Viige aku spetsiaalsesse kogumispunkti, kus see taastöödeldakse kasutatud akudele kohaselt. Täpsema teabe saamiseks toote või aku taastöötlemise kohta võtke ühendust kohaliku omavalitsuse, lähedalasuva jäätmekäitluse teenusepunkti või kauplusega, kust selle toote või aku otsite.

### Märkus kasutamise kohta

**[Kaamera ja Live-View’ kaugjuhtimisplut]**

**Wi-Fi-funktsioon**

- Kasutage kaamerat ja kaugjuhtimispluti toote kasutamiskoha määruste järgi.
- Kaamera ja kaugjuhtimispluldi Wi-Fi-funktsiooni ei ole võimalik vee all kasutada.

**Turvalisus traadita kohtvõrgu (LAN) seadmete kasutamisel**

- Veenduge, et traadita kohtvõrk (LAN) oleks alati turvaline vältimaks häkkimist, pahatahtlike muude osapoolte juurdepääsu ja muid turvaauke.

- Traadita kohtvõrgu (LAN) turvalisuse seadistamine on väga oluline.
- Kui ebapiisavate turvameetmete või ettenägematute asjaolude tõttu esineb probleeme, ei vastuta Sony Corporation mis tahes tuleneva kahju eest.

**Märkus traadita võrgu funktsiooni kohta**

Me ei võta endale mingit vastutust ühegi kahjustuse eest, mille on põhjustanud lubamatu juurdepääs kaamerasse laaditud sihtpunktidele või nende lubamatu kasutamine kaamera kaotamise või varastamise tagajärgel.

**[Kaamera]**

**Töötemperatuur**

Kaamera on mõeldud kasutamiseks temperatuurivahemikus −5 kuni +40 °C. Väga kuumas või külmas kohas, väljaspool seda vahemikku, pole kasutamine soovitatav.

**Märkused pikaajalise salvestamise kohta**

- Kaamera korpus ja aku võivad kasutamise ajal soojeneda – see on normaalne.
- Ärge kasutage kaamerat pika aja jooksul, kui hoiate seda käes või kui see puutub otse vastu nahka. On soovitatav kasutada kaasasolevaid kleepkinnitusi, veekindlat korpust või valikulisi kinnitustarvikuid.
- Kõrge õhutemperatuuri korral tõuseb kaamera temperatuur kiiresti.
- Laske kaameral 10 minutit või kauem seista, võimaldades kaamera sisetemperatuuril ohutu tasemeni langeda.
- Kui kaamera temperatuur tõuseb, võib pildikvaliteet halveneda. Soovitatav on enne pildistamise jätkamist oodata, kuni kaamera temperatuur on langenud.

**Ülekuumenemiskaitse**

Olenevalt kaamera ja aku temperatuurist ei pruugi videote salvestamine õnnestuda või võib toide kaamera kaitsmiseks automaatselt välja lülituda. Enne toite väljalülitumist või kui videoid ei saa enam salvestada, kuvatakse kaugjuhtimispludi ekraanil teade. Sellisel juhul ärge lülitage toidet sisse ja oodake, kuni kaamera ja aku temperatuur on langenud. Kui lülitate toite sisse kaameral ja akul piisavalt jahtuda laskmata, võib toide taas välja lülituda või ei saa te videoid salvestada.

**Teave tolmu- ja veekindluse kohta**

- Kaamera on tolmu- ja veekindel (vee sügavus 5 m, 30 minutit järjest). Vaadake veekindla korpuse kasutamise kohta käivat teavet veebisaidil olevast kasutusjuhendist.

**Märkus lisatarvikute kohta**

Sony originaaltarvikuid ei pruugi mõnes riigis/piirkonnas saadaval olla.

**[Live-View’ kaugjuhtimisplut]**

**Töötemperatuur**

Kaugjuhtimisplut on mõeldud kasutamiseks temperatuurivahemikus –10 kuni +40 °C. Väga kuumas või külmas kohas, väljaspool seda vahemikku, pole kasutamine soovitav.

**Teave kaugjuhtimispludi veekindluse kohta**

**Kaugjuhtimisplut on veekindel. Valesti kasutamise, valeks otstarbeks kasutamise või sobimatu hoolduse korral piiratud garantii ei kehti.**

- Ärge rakendage kaugjuhtimispludile veesurvet (nt kraani all).
- Ärge kasutage kuumaveeallikates.
- Kasutage kaugjuhtimispluti veetemperatuuri vahemikus 0 kuni 40 °C.

**Märkused enne kaugjuhtimispludi kasutamist vee all/läheduses**

- Veenduge, et mitmeetstarbelise liidesekatte alla ei satuks vöökerkehi (nt liiva, juukseid ega mustust). Isegi väike hulk vöökerkehi võib põhjustada vee sissepääsu kaugjuhtimispluti.
- Veenduge, et tihend ja selle vastas olevad pinnad ei oleks kriimustatud. Isegi väike kriimustus võib põhjustada vee sissepääsu kaugjuhtimispluti. Kui tihend või selle vastas olevad pinnad on kriimustatud, võtke ühendust Sony lähima edasimüüja või kohaliku volitatud teenindusega.
- Kui tihendisse või selle vastas olevatele pindadele satub mustust või liiva, pühkige piirkond pehme ebemevaba lapiga puhtaks.
- Ärge avage/sulgege liidesekatet märgade või liivaste kättega või vee läheduses. On olemas oht, et liiv või vesi satub seadmesse. Enne liidesekatte avamist tehke toimingud, mida on kirjeldatud jaotises „Puhastamine enne kaugjuhtimispludi kasutamist vee all/läheduses“.
- Avage liidesekaardi kaas, kui kaugjuhtimisplut on täiesti kuiv.
- Kontrollige alati, et liidesekate oleks kindlat lukus.

**Märkused kaugjuhtimispludi kasutamise kohta vee all/läheduses**

- Vältige lööke kaugjuhtimispludile (nt vette hüppamisel).
- Ärge avage ega sulgege liidesekatet vee all/lähedusesl.
- Kaugjuhtimisplut vajub vees põhja. Kasutage kaugjuhtimispludi põhjavajumise vältimiseks sellega kaasas olevat rihma.

**GPS**

- Kaugjuhtimispludi esiossa on integreeritud GPS-i antenn.
- Kuna GPS-i satelliitide asukohad muutuvad pidevalt, võib asukoha määramine kaamera asukohast ja kasutusajast olenevalt kauem aega võtta või ei pruugi see üldse õnnestuda.
- GPS on süsteem, mis määrab teie asukoha satelliitidel signaale vastu võttes. Vältige kaugjuhtimispludil GPS-i funktsiooni kasutamist kohtades, kus raadiosignaalid on blokeeritud või neid peegeldatakse, näiteks varjulistes kohtades, mida ümbritsevad hooned või puud jne. Kasutage kaugjuhtimispluti lahtise taeva all.
- Asukohateavet ei pruugita salvestada järgmistes asukohtades või olukordades, kus GPS-i satelliitide raadiosignaalid ei jõua kaugjuhtimispludini.
  - Tunnelites, siseruumides või hoonete varjus.
  - Kõrghoonete vahel või kitsastel tänavatel, mis on hoonetega ümbritsetud.
  - Maa all, tihedalt puudega ümbritsetud kohtades, silla all või magnetväljadega kohtades, näiteks kõrgepingekaablite lähedal.
  - Seadmete lähedal, mis edastavad raadiosignaale kaugjuhtimispludiga samal sagedusribal: 1,5 GHz riba kasutatate mobiiltelefonide lähedal jne.
- Kaugjuhtimispludi esiossa on integreeritud GPS-i antenn. Kui paigaldate kaugjuhtimispludi tagurpidi, võib asukoha tuvastamine kaua aega võtta või teie asukohta ei pruugi olla võimalik määrata.
- Kui pildistate nii, et kaugjuhtimispludi GPS on olekus [ON], ja laadite need pildid Internetiti, võivad kõrvalised isikud pildistamisasukohta näha. Selle vältimiseks seadke kaugjuhtimispludi GPS enne pildistamist olekusse [OFF].

**Triangulatsioonivead**

- Kui liigute kohe pärast kaugjuhtimispludi sisselülitamist teise kohta, võib trianguleerimise alustamine kaameral kauem aega võtta.
- GPS-i satelliidi viga Kui kaugjuhtimisplut saab signaale rohkem kui kolmelt GPS-i satelliidilt, määrab see teie asukoha. GPS-i satelliitide lubatud trianguleerimisviga on ligikaudu 10 m. Olenevalt asukohast võib trianguleerimisviga olla suurem. Sellisel juhul ei pruugi teie tegelik asukoht vastata kaardil GPS-i teabe põhjal kuvatud asukohale. GPS-i satelliite kontrollib USA Kaitseministeerium ja täpsusastet võidakse tahtlikult muuta.
- Trianguleerimisel tekkinud viga Kaugjuhtimisplut hangib trianguleerimise ajal asukohateavet perioodiliselt. Asukohateabe hankimise ja pildile salvestamise aegade vahel on väike viivitus ning seega ei pruugi tegelik salvestatud asukoht GPS-i teabe põhjal kaardil kuvatud asukohale täpselt vastata.

**GPS-i kasutuspiirangud**

- Kasutage GPS-i vastavalt olukorrale ja nende riikide või regioonide määruste järgi, kus kaugjuhtimisplut kasutate.

**Käitlemine**

Enne kaugjuhtimispludi äraviskamist eemaldage aku.

**Eemaldage aku**

Integreeritud aku on taastöödeldav.

Kaugjuhtimispludi äraviskamisel eemaldage integreeritud aku ja viige see oma edasimüüjale.

<b>Märkused</b> <div> <p>Aku eemaldamisel olge ettevaatlik järgmise suhtes.</p> <ul style="list-style-type: none"><li>Eemaldage kruvid jne väikeste laste käeulatus<span></span>est eemal, et neid kogemata alla ei neelataks.</li> <li>Olge ettevaatlik, et te oma küüsi ega sõrmi ei vigastaks.</li></ul> </div>
--

<b>Oluline teave</b> <div> <p>Kruvisid tohib eemaldada ainult kaugjuhtimispludi äraviskamisel. Keeldume remondist või asendamisest, kui leiame, et seade on garantiivast<span></span>aselt lahti võetud.</p> </div>
---

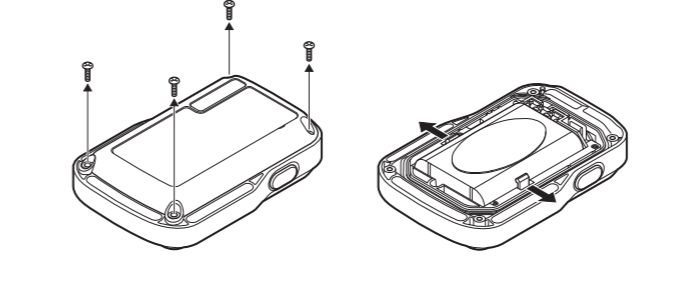
**1** Kaugjuhtimispludi toite väljalülitamiseks vajutage nuppu ON/OFF.

**2** Võtke ühendatud kaablid lahti.

**3** Eemaldage kruvid ristpeaga kruvikeeraja abil. (4 kruvi)

**4** Eemaldage kate.

**5** Lükake konksu väljapoole ja eemaldage aku.



## Tehnilised andmed

<b>Kaamera</b>	
Signaalivorming:	HDTV
Võimsuse nõuded:	Laetav akukomplekt: 3,7 V (NP-BY1) <p>Mitmeetstarbeline/mikro-USB-liides: 5,0 V alalisvool 5,0 V, 500 mA</p>
USB kaudu laadimine:	alalisvool 5,0 V, 500 mA
Laaditav akukomplekt NP-BY1:	maksimaalne laadimispinge: alalisvool 4,2 V <p>maksimaalne laadimisvool: 975 mA</p> <p>võrdväärne IPX4-ga (Sony standardkatsete põhjal)</p> <p>−5 °C kuni 40 °C</p> <p>Säilitustemperatuur: −20 °C kuni 60 °C</p> <p>Mõõtmed (ligikaudu): 24,2 mm × 36,0 mm × 74,0 mm (L/K/S, v.a. eenduvad osad ja kaasasolev veekindel korpus)</p>

Pritsmekindel töö:

Töötemperatuur:
Säilitustemperatuur:
Mõõtmed (ligikaudu):

Kaal:
Kogukaal kasutamisel:
ligikaudu 63 g (k.a. aku, v.a kaasasolev veekindel korpus)

**Live-View’ kaugjuhtimisplut**

Võimsuse nõuded:
laetav akukomplekt: 3,6 V (sisemine aku) mitmeetstarbeline/mikro-USB-liides: 5,0 V alalisvool 5,0 V, 500/800 mA

USB kaudu laadimine:
Laetav akukomplekt:
maksimaalne laadimispinge: alalisvool 4,2 V
maksimaalne laadimisvool: 1,89 A
vee sügavus 3 m, 30 minutit pidevat tööd (veekindel töö pole kõigis oludes tagatud)

Veekindel töö:
Töötemperatuur:
Säilitustemperatuur:
Mõõtmed (ligikaudu):

Kaal:
Kogukaal (kasutamisel):
ligikaudu 98 g
(sh kaasasolev rihm ja alusplaat)

- Kaamera, kaugjuhtimispludi ja tarvikute disain ning tehnilised andmed võivad tulevikus täiustuste tõttu ette teatamata muutuda.
- Täiendavad tehnilised andmed leiate spikrist (WEB).

**Kaubamärgid**

- Memory Stick ja on ettevõtte Sony Corporation kaubamärgid või registreeritud kaubamärgid.
- Mac on ettevõtte Apple Inc. registreeritud kaubamärk Ameerika Ühendriikides ja teistes riikides.
- iOS on ettevõtte Cisco Systems Inc. registreeritud kaubamärk.
- Android ja Google Play on ettevõtte Google Inc. kaubamärgid.
- iPhone on ettevõtte Apple Inc. kaubamärk või registreeritud kaubamärk.
- Wi-Fi, Wi-Fi logo ja Wi-Fi PROTECTED SET-UP on ettevõtte Wi-Fi Alliance registreeritud kaubamärgid.
- N Mark on ettevõtte NFC Forum, Inc. kaubamärk või registreeritud kaubamärk Ameerika Ühendriikides ja teistes riikides.
- Adobe, Adobe'i logo ja Adobe Acrobat on ettevõtte Adobe Systems Incorporated registreeritud kaubamärgid või kaubamärgid Ameerika Ühendriikides ja/või teistes riikides.
- microSDXC logo on ettevõtte SD-3C, LLC kaubamärk.

Peale selle on muud siinses kasutusjuhendis kasutatud süsteemid ja tootenimed üldiselt nende asjaomaste arendajate või tootjate kaubamärgid või registreeritud kaubamärgid. Märki ™ või ® ei pruugi siiski selles juhendis kasutatud olla.