

IC rakstītājs

Lietošanas instrukcijas



ICD-UX560

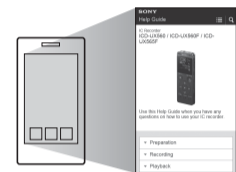
4-573-934-11(1) (LV)



Palīdzības norādījumu skatīšana

Šīs ir lietošanas instrukcijas, kurās sniegti norādījumi par IC rakstītāja pamatdarbībām. Palīdzības norādījumi ir tiešsaistes rokasgrāmata. Skatiet palīdzības norādījumus, lai uzzinātu detalizētāku informāciju, papildinformāciju par darbībām un iespējamās risinājumus, ja rodas kāda problēma.

http://rd1.sony.net/help/icd/u56/h_ce/



Komplektācijas pārbaude

- IC rakstītājs (1)
- Somiņa pārnēsāšanai (1)
- Lietošanas instrukcijas (ši lapa)
- Garantijas karte
- Lietojumprogrammatūra Sound Organizer 2 (Instalēšanas programmas fails ir saglabāts iebūvētajā atmiņā, lai to varētu instalēt datorā.)

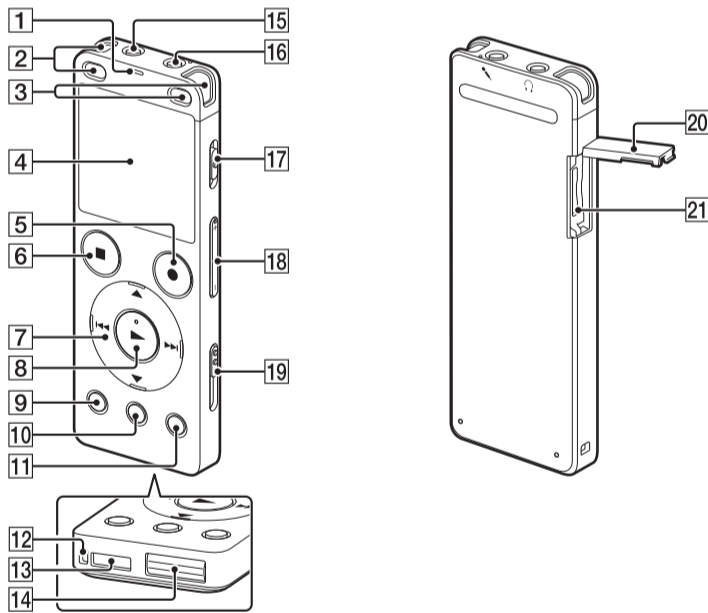
Papildu piederumi

- Elektretā kondensatora mikrofons ECM-CS3, ECM-TL3
- USB maiņstrāvas adapteris AC-UD20

Piezīme

Atkarībā no valsts vai reģiona daži modeļi vai papildu piederumi var nebūt pieejami.

Daļas un vadības elementi



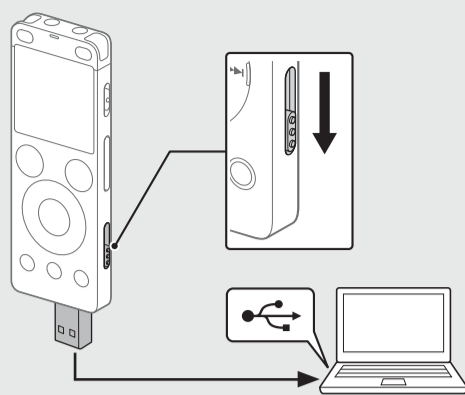
- 1 Darbības indikators
- 2 Iebūvētie mikrofoli (stereo) (K)
- 3 Iebūvētie mikrofoli (stereo) (L)
- 4 Displeja logs
- 5 Poga ●REC/PAUSE (ierakstīt/pauze)
- 6 Poga ■STOP
- 7 Vadības poga (▲ DPC (Digital Pitch Control — digitālā augstuma vadība), ▼ A-B (atkārtot A-B), ◀ (meklēt atpakaļ/ātri attīt), ▶ (meklēt uz priekšu/ātri pārtīt))
- 8 Poga ► (atskaņot/ievadīt)*1
- 9 Poga BACK/HOME
- 10 Poga T-MARK (ieraksta atzīme)
- 11 Poga OPTION
- 12 Atvere siksnīnai (IC rakstītāja komplektācijā siksnīna nav iekļauta.)
- 13 Iebūvēts skaļrunis
- 14 USB savienotājā vāciņš (Aiz vāciņa atrodas USB savienotājs ievilkta stāvoklī.)
- 15 Ligzda ◻ (austiņas)
- 16 Ligzda ◻ (mikrofons)*1
- 17 Slēdzis POWER•HOLD*2
- 18 Poga VOLUME -/+ (skaļums -/+)*1
- 19 USB slīdņa svira
- 20 Slotu vāciņš
- 21 microSD karšu slots (Karšu slots atrodas zem vāciņa.)

*1 Poga ► (atskaņot/ievadīt), poga VOLUME -/+ (skaļums -/+) un ligzda ◻ (mikrofons) ir sataustāms punktiņš. Lietojot IC rakstītāju, sataustāmo punktiņu izmantojiet kā atskaites vietu.

*2 Bidot slēdzi POWER•HOLD virzienā uz atzīmi POWER un turot to šādā stāvoklī 8 sekundes vai ilgāk, tiek restartēts IC rakstītājs. Detalizētas instrukcijas skatiet palīdzības norādījumos.

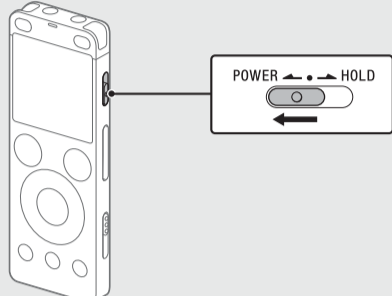
Sava jaunā IC rakstītāja izmēģināšana

Uzlāde



- 1 **Uzlādējiet IC rakstītāju.**
Bidiet USB slīdņa sviru bultiņas virzienā un ievietojiet USB savienotāju ieslēgta datora USB portā. Kad akumulators ir pilnībā uzlādēts, akumulatora indikators rāda uzrakstu **Full**.
- 2 **Atvienojiet IC rakstītāju.**
Pārliecinieties, vai nedeg darbības indikators. Pēc tam palīdzības norādījumos skatiet, kā droši atvienot IC rakstītāju.

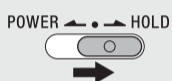
Ieslēgšana



Bidiet slēdzi POWER•HOLD atzīmes POWER virzienā un turiet, līdz tiek parādīts displeja logs. Lai izslēgtu barošanu, bidiet slēdzi POWER•HOLD atzīmes POWER virzienā un turiet, līdz displeja logā tiek parādīts uzraksts Power Off.

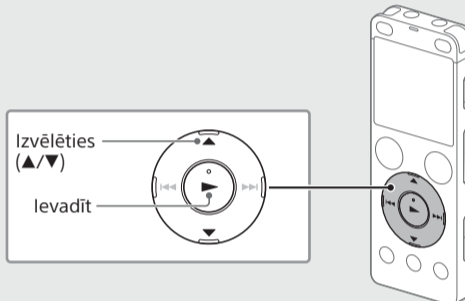
Lai nepieļautu nejaušas darbības (HOLD)

Bidiet slēdzi POWER•HOLD atzīmes HOLD virzienā.



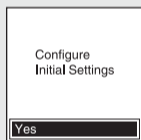
Lai IC rakstītāju atbrīvotu no aizturēšanas stāvokļa HOLD, bidiet slēdzi POWER•HOLD uz vidu.

Sākotnējie iestatījumi



Kad pirmoreiz ieslēdzat savu IC rakstītāju, displeja logā tiek parādīts ekrāns Configure Initial Settings. Pēc tam varat izvēlēties displeja valodu, iestatīt pulksteņi un ieslēgt/izslēgt pikstienu signālu.

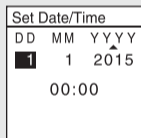
- 1 Izvēlieties **Yes**, lai palaistu sākotnējo iestatījumu norādīšanas procedūru.



- 2 Izvēlieties displeja valodu.
Varat izvēlēties kādu no šīm valodām:
Deutsch (vācu), English* (angļu), Español (spāņu), Français (franču), Italiano (itāliešu), Русский (krievu), Türkçe (turku)

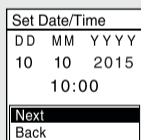
* Noklusējuma iestatījums

- 3 Iestatiet pašreizējo gadu, mēnesi, dienu, stundu un minūtes.

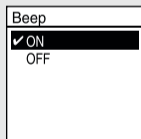


Lai atgrieztos pie iepriekšējā pulksteņa iestatīšanas elementa, nospiediet BACK/HOME.

- 4 Izvēlieties **Next**.



- 5 Izvēlieties **ON** vai **OFF**, lai attiecīgi ieslēgtu vai izslēgtu pikstienu skaņu.
Kad sākotnējo iestatījumu norādīšana ir pabeigta, tiek parādīts izpildes ziņojums, un kļūst redzams izvēlnes HOME ekrāns.

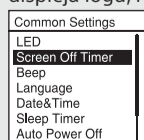


Piezīmes

- Ja pārejai pie nākamās darbības patērēsīt 30 sekundes vai ilgāk, displeja logs tiks izslēgts. Lai ieslēgtu displeja logu un turpinātu norādīt sākotnējos iestatījumus, nospiediet BACK/HOME.
- Varat jebkuru sākotnējo iestatījumu vēlāk mainīt jebkurā laikā. Detalizētas instrukcijas skatiet palīdzības norādījumos.

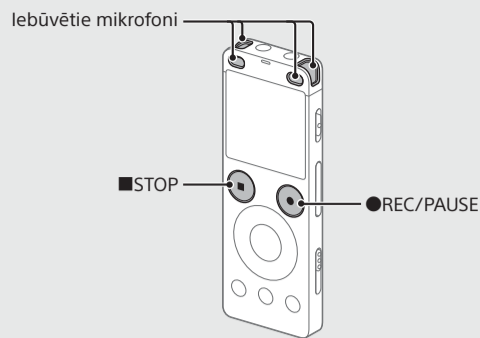
Displeja logs izslēdzas automātiski

Lai taupītu akumulatora enerģiju, IC rakstītāja iestatījumam Screen Off Timer pēc noklusējuma ir iestatīta vērtība 30sec. Ja atstāt IC rakstītāju neskartu uz 30 sekundēm, displeja logs tiks izslēgts, bet joprojām varēsīt veikt visas darbības ar pogām. Lai atkal ieslēgtu displeja logu, nospiediet BACK/HOME.



Varat panākt, ka displeja logs neizslēgsies, vai mainīt noklusējuma iestatījumu uz citu laika intervālu. Nospiediet pogu BACK/HOME un turiet, un izvēlieties Settings - Common Settings - Screen Off Timer, un pēc tam izvēlieties No Auto Screen Off, 15sec, 30sec, 1min, 3min vai 5min.

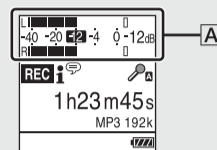
Ierakstīšana



- Pirms sākat lietot IC rakstītāju, pārliecinieties, vai slēdzis POWER•HOLD atrodas centrālā punkta pozīcijā.
- Varat izvēlēties ierakstīšanas ainu katrai situācijai, izvēlnē OPTION norādot Scene Select.

- 1 Novietojiet IC rakstītāju tā, lai iebūvētie mikrofoli būtu vērsti ierakstāmā avota virzienā.

- 2 Nospiediet ●REC/PAUSE.
Sākas ierakstīšana, un deg sarkans darbības indikators.



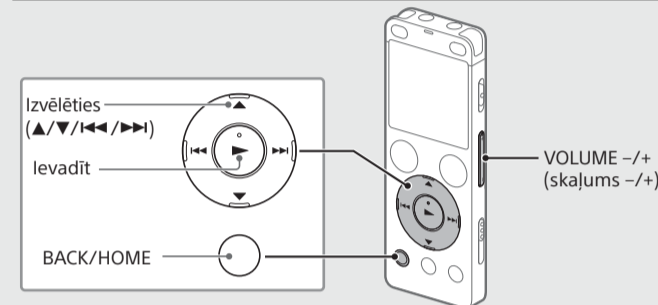
Ierakstīšanas laikā maksimālās skaņas mēritāji tiek rādīti, lai palīdzētu jums regulēt ierakstīšanas līmeni (A). Regulējiet iebūvēto mikrofonu vērsumu, attālumu no skaņas avota vai mikrofonu jutīguma iestatījumu, lai ierakstīšanas līmenis saglabātos aptuveni -12 dB līmenī, kas ietilpst optimālajā diapazonā, kā parādīts iepriekš.

- 3 Nospiediet ■STOP, lai apturētu ierakstīšanu.

Vispirms tiek parādīts uzraksts Please Wait, pēc tam tiek parādīts ierakstīšanas gaidstāves ekrāns.

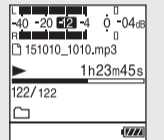
Kad ierakstīšana ir apturēta, varat nospiegt ►, lai atskaņotu tikko ierakstīto failu.

Klausīšanās



- 1 Izvēlnē HOME norādiet Recorded Files.
- 2 Izvēlieties Latest Recording, Search by REC Date, Search by REC Scene vai Folders.

- 3 Izvēlieties vajadzīgo failu.
Sākas atskaņošana, un deg zaļš darbības indikators.



- 4 Spiediet VOLUME -/+, lai regulētu skaļumu.

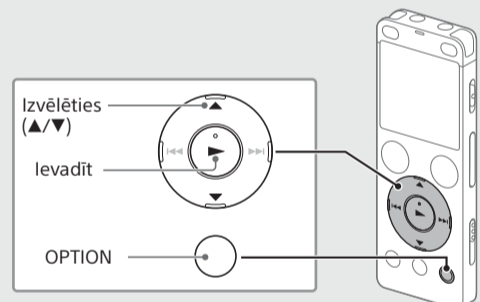
- 5 Nospiediet ■STOP, lai apturētu atskaņošanu.

Lai pievienotu ieraksta atzīmi

Ieraksta atzīmi varat pievienot vietā, kurā vēlāk vēlaties sadalīt failu vai kuru vēlaties atrast atskaņošanas laikā. Katram failam varat pievienot līdz 98 ieraksta atzīmēm.

Ieraksta atzīmes var pievienot arī ierakstīšanas laikā.

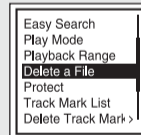
Dzēšana



Piezīme

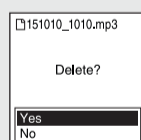
Tiklīdz fails ir izdzēsts, to vairs nevar atjaunot.

- 1 Ierakstīto failu sarakstā izvēlieties dzēšamo failu vai atskaņojiet dzēšamo failu.
- 2 Izvēlnē OPTION norādiet Delete a File.



Tiek parādīts uzraksts "Delete?", un apstiprināšanas nolūkā tiek sākta izvēlētā faila atskaņošana.

- 3 Izvēlieties **Yes**.



Tiek parādīts uzraksts Please Wait, un tas ir redzams, kamēr fails nav izdzēsts.

