

Stereo kufje pa tela

Udhëzuesi i referencës

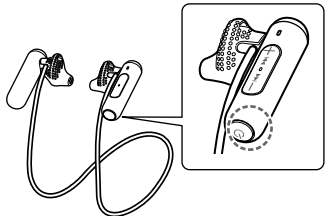
WI-SP500

©2018 Sony Corporation
Printed in Czech Republic
4-730-317-41(1)

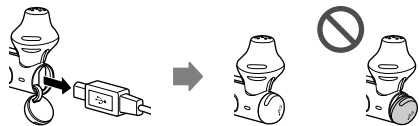


http://www.sony.net/

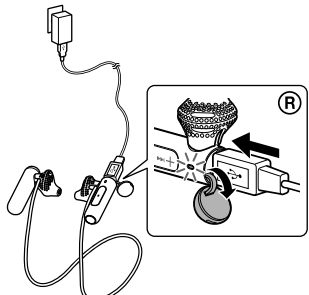
A



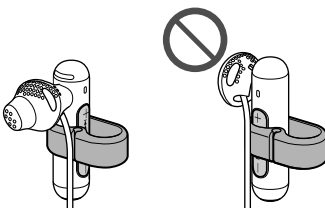
B



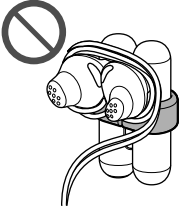
C



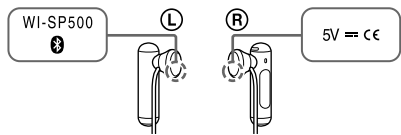
D



E



F



Sqhip

Mos e instaloni pajisjen në një hapësirë të mbyllur, siç është një raft librash ose kabinet i integruar.

Mos e ekspozoni baterinë (paketa e baterisë ose bateritë e instaluara) në një nxehtësi të tepruar, si rrezet e diellit, zjarri ose të ngjashme për një kohë të gjatë. Në rast të rrjedhjes së qelizës, mos lejoni që lëngu të vihet në kontakt me lëkurën ose sytë. Nëse është bërë kontakti, lani zonën e prekur me sasi të mëdha të ujit dhe kërkoni këshilla mjekësore. Para përdorimit duhet të ngarkohet qeliza dytësore dhe bateritë. Gjithmonë referohuni udhëzimeve të prodhimit ose manualit të pajisjes për udhëzimet e duhura të prodhimit. Pas periudhave të gjata të magazinimit, mund të jetë e nevojshme të ngarkoni dhe të shkarkoni qelizat ose bateritë disa herë për të arritur performancën maksimale. Hidhni rregullisht.

Njoftim për konsumatorët: informacioni i mëposhtëm është i aplikueshëm vetëm për pajisjet e shitura në vendet që zbatojnë direktivat e BE-së
Ky produkt është prodhuar nga ose në emër të Sony Corporation. Importues i BE-së: Sony Europe Limited. Kërkesat në importuesin e BE-së ose në lidhje me përpunjen e produktit në Evropë duhet të dërgohen te përfaqësuesi i autorizuar i prodhuesit, Sony Belgium, Sony Europe Limited, Da Vincilaan 7-D1, 1935 Zaventem, Belgjikë.



Me anë të kësaj, Sony Corporation deklaroi se kjo pajisje është në përputhje me Direktivën 2014/53 / BE. Teksti i plotë i deklaratis së konformitetit të BE-së është në dispozicion në adresën në internet: <http://www.compliance.sony.de/>

Shkatërimi i baterive të mbeturinave dhe pajisjeve elektrike dhe elektronike (të aplikueshme në Bashkimin Evropian dhe në vendet e tjera evropiane me sisteme të ndara të grumbullimit)
Ky simbol i produktit, baterisë ose paketimit tregon që produkti dhe bateria nuk duhet të trajtohen si mbeturina shtëpiake. Për disa bateri ky simbol mund të përdoret në

kombinim me simbolin kimik. Shtohen simbolet kimike për merkur (Hg) ose plumb (Pb) nëse bateria përmban më shumë se 0,0005% merkur ose 0,004% plumb. Duke siguruar që këto produkte dhe bateritë të eliminohen në mënyrë korrekte, do të ndihmoni në parandalimin e pasojave të mundshme negative për mjedisin dhe shëndetin njerëzor të cilat mund të shkaktohen nga trajtimi i papërshtatshëm i mbeturinave. Riciklimi i materialeve do të ndihmojë në ruajtjen e burimeve natyrore.

Në rast të produkteve që për arsye sigurie, performansi ose integriteti të të dhënave kërkojnë një lidhje të përhershme me një bateri të inkuorporuar, kjo bateri duhet të zëvendësohet vetëm nga stafi i kualifikuar i shërbimit. Për të siguruar që bateria dhe pajisjet elektrike dhe elektronike të trajtohen si duhet, dorëzoni këto produkte në fund të jetës në pikën e grumbullimit për riciklimin e pajisjeve elektrike dhe elektronike. Për të gjitha bateritë e tjera, ju lutemi shihni seksionin se si të hiqni baterinë nga produkti në mënyrë të sigurt. Dorëzoni baterinë në pikën e mbledhjes së aplikueshme për riciklimin e baterive të mbeturinave. Për informacione më të hollësishme rreth riciklimit të këtij produkti ose baterie, ju lutemi kontaktoni Zyrrën tuaj Civile lokale, shërbimin tuaj të deponimit të mbeturinave shtëpiake ose dyqanin ku keni blerë produktin ose baterinë.

Vlefshmëria e markimit CE kufizohet vetëm në ato vende ku zbatohet ligjrisht, kryesisht në vendet EEA (European Economic Area).

Shenja e markës Bluetooth dhe logot janë marka të regjistruara të zotëruara nga Bluetooth SIG, Inc. dhe çdo përdorim i markave të tilla nga Sony Corporation është nën licencën.

N-Mark është një markë tregtare ose markë e regjistruar e NFC Forum, Inc. në SHBA dhe në vende të tjera.

Windows është një markë tregtare ose markë e regjistruar e Microsoft Corporation në SHBA dhe / ose vende të tjera.

Mac, OS X dhe iPhone janë marka tregtare të Apple Inc., të regjistruara në SHBA dhe vende të tjera.

Android është një markë tregtare e Google Inc.

Marka të tjera tregtare dhe emra tregtarë janë ato të pronarëve të tyre përkatës.

Masat paraprake

Për komunikimet BLUETOOTH®

- Teknologjia Bluetooth wireless funksionon brenda një rrezeje prej rreth 10 m. Gama maksimale e komunikimit mund të ndryshojë në varësi të pengesave (trup i njeriut, metali, mur etj) ose mjedisit elektromagnetik.
- Komunikimet Bluetooth mund të çaktivizohen ose zhurma ose braktisja e audios mund të ndodhin në kushtet e mëposhtme.
 - Ekziston një trup i njeriut midis njësive dhe pajisjes Bluetooth.
 - Kjo situatë mund të përmirësohet duke e vendosur pajisjen Bluetooth përballë antenës së njësive.
 - Ekziston një pengesë, si metali ose një mur, midis njësive dhe pajisjes Bluetooth.
 - është në përdorim ose mikrovalë lëshohen pranë njësive.
 - Ajri është ndërtuar në njësi siç është ilustruar në vijën e vijëzuar (Fig. **A**).
- Bluetooth do të përmirësohet duke hequr çdo pengesë midis pajisjes Bluetooth të lidhur dhe antenës së kësaj njësie.
- Për shkak se pajisjet Bluetooth dhe Wi-Fi (IEEE802.11b / g / n) përdorin të njëjtën frekuencë (2.4 GHz), mund të ndodhë ndërhyrja me mikrovalë që shkakton zhurmë ose braktisje audio ose komunikimet të çaktivizohen nëse kjo njësi përdoret pranë një pajisjeje Wi-Fi . Në një rast të tillë, kryeni sa më poshtë.
 - Përdoreni këtë njësi të paktën 10 m larg pajisjes Wi-Fi.
 - Nëse kjo njësi do të përdoret brenda 10 m të një pajisjeje Wi-Fi, fikni pajisjen Wi-Fi.
 - Instaloni këtë njësi dhe pajisjen Bluetooth sa më afër njëri-tjetrit.
- Mikrovalët që lëshojnë një pajisje Bluetooth mund të ndikojnë në funksionimin e pajisjeve mjekësore elektronike. Fikni këtë njësi dhe pajisje të tjera Bluetooth në vendet e mëposhtme, pasi mund të shkaktojnë një aksident:
 - ku është i pranishëm gazi i ndezshëm, në një spital ose një stacion benzine
 - pranë dyerve automatike ose një alarm zjarri.
- Për shkak të karakteristikave të teknologjisë celulare, zëri që luhet në këtë njësi është i vonuar nga zëri dhe muzika e luajtur në pajisjen dërguese. Prandaj, imazhi dhe zëri mund të jenë të gabuara kur shikoni një film ose duke luajtur një lojë.
- Mos e përdorni pajisjen në një aeroplan. Valët e radios mund të ndikojnë në instrumentet, duke shkaktuar një aksident për shkak të mosfunksionimit.
- Kjo njësi mbështet aftësitë e sigurisë që përputhen me standardin Bluetooth për të siguruar një lidhje të sigurt kur përdoret teknologjia Bluetooth pa tela, por siguria mund të mos jetë e mjaftueshme në varësi të cilësimit. Kini kujdes kur komunikoni duke përdorur teknologjinë wireless Bluetooth.
- Ne nuk marrim asnjë përgjegjësi për rrjedhjen e informacionit gjatë komunikimit Bluetooth.
- Lidhja me të gjitha pajisjet Bluetooth nuk mund të garantohet.
 - Një pajisje që shfaq funksionin e Bluetooth duhet të përputhet me standardin Bluetooth të specifikuar nga Bluetooth SIG, Inc. dhe të vërtetohet.
 - Edhe nëse pajisja e lidhur është në përputhje me standardin Bluetooth të lartpërmendur, disa pajisje mund të mos jenë të lidhura ose të funksionojnë si duhet, varësisht nga karakteristikat ose specifikimet e pajisjes.
 - Ndërsa duke folur në duart e telefonit të lirë, mund të ndodhë zhurma, në varësi të pajisjes ose mjedisit të komunikimit.
- Në varësi të pajisjes që duhet të lidhet, mund të kërkojë pak kohë për të filluar komunikimin.

Nëse tingulli hyn shpesh gjatë riprodhimit

- Situata mund të përmirësohet duke ndryshuar cilësimet e cilësimit të rishikimit pa tela ose duke rregulluar modalitetin e riprodhimit pa tel në SBC në pajisjen transmetuese. Për detaje, referohuni udhëzimeve të përdorimit të dhëna me pajisjen transmetuese.
- Nëse po përdorni një smartphone, situata mund të përmirësohet duke mbyllur aplikacionet e panevojshme ose duke rifilluar telefonin inteligjent.

Për përdorimin e aplikacioneve për thirrje për smartphones dhe kompjuterë

- Kjo njësi mbështet vetëm thirrjet normale hyrëse. Thirrja e aplikacioneve për telefonat inteligjentë dhe kompjuterët nuk mbështetet.

Në ngarkimin e njësive

- Kjo njësi mund të ngarkohet vetëm duke përdorur USB. Kompjuteri personal me USB port është i nevojshëm për të ngarkuar.
- Kjo njësi nuk mund të ndizet dhe as nuk mund të përdoret funksioni i Bluetooth gjatë ngarkimit.
- Nëse nuk e përdorni pajisjen për një kohë të gjatë, bateria e ringarkueshme mund të mos jetë në gjendje të mbajë ngarkesë të mjaftueshme. Bateria do të jetë në gjendje të mbajë një pagesë siç duhet pas shkarkimit të përsëritur dhe ngarkimit disa herë.
- Nëse e mbani njësirinë për një kohë të gjatë, ngarkoni baterinë një herë në gjysmë viti për të parandaluar shkarkimin e tepërt.
- Nëse kohëzgjatja e përdorimit të njësive u bë jashtëzakonisht e shkurtër, bateria e ringarkueshme duhet të zëvendësohet me një të re. Ju lutemi të kontaktoni shitësin më të afërt të Sony për një zëvendësim të baterisë.
- Sigurohuni që të mbyllni kapakun e mikro USB-së në mënyrë të sigurt pas ngarkimit (Fig. **B**).

Shënim mbi elektricitetin statik

- Energjia statike e grumbulluar në trup mund të shkaktojë ndjeshje të buta në veshët tuaj. Për të minimizuar efektin, vishni rrobat e bëra nga materialet natyrore.

Nëse njësia nuk funksionon siç duhet

- Rivendosni njësirinë (Fig. **C**).
- Kur rivendosni këtë njësi, ngarkoni njësirinë. Kur fillon ngarkimi, kjo njësi reset automatikisht. Informacioni i çiftimit dhe cilësimit e tjera mbahen.
- Nëse problemi vazhdon edhe pas operacionit të rivendosjes së mësipërme, filloni njësirinë si më poshtë. Shkëputni kabllon mikro-USB nga porta mikro-USB, fikni njësirinë, më pas mbani shtypur butonat dhe – në të njëjtën kohë për më shumë se 7 sekonda. Treguesi (blu) ndizet 4 herë, dhe njësia rivendoset në cilësimit e fabrikës. Të gjitha informacionet e çiftimit fshihen.
- Pas fillimit të njësive, nuk mund të lidhet me iPhone ose kompjuterin tuaj. Në këtë rast, fshini informacionin e çiftimit të njësive nga iPhone ose kompjuter, dhe pastaj ripunoni ato përsëri.

Mbi përdorimin e mbajtësit mbajtës

- Magazinoni njësirinë me butonat +/- që janë në brendësi të mbajtësit mbajtës (Fig. **D**).
- Mos e fryni kabllon rreth këshillave të veshit (Fig. **E**).

Performanca e provës së kësaj njësie

Specifikimet e provës së spërkatjes së kësaj njësie janë të barasvlershme me IPX4¹⁾ në IEC 60529 "Shkalla e mbrojtjes kundër hyrjes së ujit (Kodi IP)", i cili specifikon shkallën e mbrojtjes të siguruar kundrejt hyrjes së ujit. (Sigurohuni që kapaku i mikro USB të mbyllet mirë kur përdorni njësirinë.)

Megjithatë, njësia nuk mund të përdoret në ujë. Nëse njësia nuk përdoret në mënyrë korrekte, uji mund të hyjë në njësi dhe të shkaktojë zjarr, goditje elektrike ose paafësi. Vëreni kujdesin e mëposhtëm me kujdes dhe përdorni njësirinë si duhet.

- ¹⁾ IPX4 (shkalla e mbrojtjes kundër ujit të spërkatjes): Mbrojtur kundër spërkatjes së ujit nga çdo drejtim.

Lëngjet që zbatohen specifikimet e performancës së spërkatjes

E aplikueshme: Ujë i freskët, ujë i kripur, djersitje
Nuk aplikohet: Lëngje të ndryshme nga ato të mësipërme (shembuj: ujë me sapun, ujë pastrues, ujë me agjentë vaske, shampo, ujë të nxehtë pranveror, ujë pishina, ujë të detit etj)

Performanca e provës së ndjeshmërisë së njësive bazohet në matjet e Sony-t nën kushtet e përshkruara më sipër. Vini re se mosfunksionimi si rezultat i zhytjes në ujë të shkaktoar nga keqpërdorimi nga konsumatori nuk mbulohe nga garancia.

Për të ruajtur performancën e provës së spërkatjes

- Vëreni kujdesin e mëposhtëm me kujdes dhe përdorni njësirinë si duhet.
 - Mbulesa e portës mikro-USB është e rëndësishme për ruajtjen e performancës së provës së spërkatjes. Sigurohuni që mbulesa e mikro USB të jetë e mbyllur mirë kur përdorni njësirinë. Nëse mbulesa ka ndonjë objekt të huaj mbi të ose nuk është i mbyllur plotësisht, performanca e spërkatjes nuk mund të mbahet. Përveç kësaj, uji mund të hyjë në njësi dhe të shkaktojë keqfunksionime.
- Mos e spërkatni me forcë fuqinë kundër pjesës cilindrike nga cila është lëshuar tingulli. Duke bërë kështu, mund të përqeshohet performanca e provës së spërkatjes së njësive.
- Mos e vendosni njësirinë në ujë ose e përdorni në një vend të lagësht si një banjo.
- Fshini me një leckë të butë dhe të thatë çdo ujë që merr në njësi. Nëse mbetet ujë në vrimat e vrimës së veshit, zëri mund të duket i ulët ose nuk mund të dëgjohet fare. Në këtë rast, hiqni këshilla të veshit, përbaleni me kanalim e zërit poshtë dhe shkundi tubin e zërit disa herë (Fig. **F**).
- Mos e lini njësirinë në ujë në vende të ftohta, pasi uji mund të ngrijë. Për të shmangur keqfunksionimet, sigurohuni që të fshini ujin pas përdorimit.
- Nëse njësia është plasaritur ose deformuar, mos e përdorni njësirinë afër ujit ose kontaktoni shitësin më të afërt të Sony.

Të tjerët

- Mos e vendosni këtë njësi në një vend të ekspozuar ndaj lagështirës, pluhurit, blözës ose avullit, ose në një makinë apo vend që i nënshtrohet rrezet e diellit direkte.
- Përdorimi i pajisjes Bluetooth mund të mos funksionojë në telefon celular, në varësi të kushteve të valëve të radios dhe vendit ku përdoret pajisja.
- Vëllimi i lartë mund të ndikojë në dëgjimin tuaj.
- Për sigurinë në komunikacion, mos e përdorni gjatë drejtimit të automjetit ose ciklizimit.
- Mos e përdorni pajisjen në vende ku do të ishte e rrezikshme nëse nuk jeni në gjendje të dëgjoni zërin e ambientit, siç janë në kalimet hekurudhore, platformat e stacioneve të trenit dhe vendet e ndërtimit.
- Mbani këshilla për vesh Për pastrimin e këshillave të veshit, lani me një zgjidhje të butë detergjente.
- Mos e nënshtroni njësirinë në tronditje të tepruar.
- Pastroni njësirinë me një leckë të butë të thatë.
- Mos e ekspozoni njësirinë në ujë. Mos harroni të ndiqni masat paraprake më poshtë.
 - Kini kujdes të mos e lëshoni njësirinë në një lavaman ose enë tjetër të mbushur me ujë.
 - Mos e përdorni pajisjen në vende të lagështa ose në mot të keq, siç është shiu apo dëborë.
- Nëse përjetoni siklet pas përdorimit të njësive, ndërpriti menjëherë përdorimin e njësive.
- Meqenëse fëmijët mund të gëlltisnin pjesë të vogla si p.sh. një tip veshi, mbajeni njësirinë larg fëmijëve.
- Nëse keni ndonjë pyetje apo problem në lidhje me këtë njësi që nuk janë të mbuluara në këtë manual, ju lutemi konsultohuni me shitësin më të afërt të Sony.

Këshilla për zëvendësim fakultativ mund të porositen nga tregtari më i afërt i Sony.

Specifikimet

Përgjithshme

Sistemi i komunikimit:
Bluetooth Specification version 4.2
Output: Bluetooth Specification Power Class 2
Gama maksimale e komunikimit:
Line of sight approx. 10 m¹⁾
Frekuencë: 2.4 GHz band (2.4000 GHz - 2.4835 GHz)
Frekuenca e operimit:
Bluetooth 2,400 MHz - 2,483.5 MHz
NFC 13.56 MHz
Fuqia maksimale e daljes:
Bluetooth < 4 dBm
Profilin Bluetooth i pajtueshëm²⁾:
A2DP (Advanced Audio Distribution Profile)
AVRCP (Audio Video Remote Control Profile)
HFP (Hands-free Profile)
HSP (Headset Profile)
Kodek i mbështetur³⁾: SBC⁴⁾, AAC⁵⁾
Përkrahur metodë mbrojtjen përmbajtja: SCMS-T
Gama e transmetimit (A2DP):
20 Hz - 20,000 Hz (Sampling frequency 44.1 kHz)
Artikujt e përfshirë:
Stereo kufje pa tel (1)
Kablllo mikro-USB (rreth 50 cm) (1)
Bartësi mbajtës (1)
Këshilla të veshit (S / M 2 secila)
Udhëzuesi i Referencës (kjo fletë) (1)
Udhëzimet operative (1)
Dokumente të tjera (1 set)

- Gama aktuale do të ndryshojë në varësi të faktorëve si pengesat ndërmjet pajisjeve, fushave magnetike rreth një furrë me mikrovalë, energjisë elektrike statike, ndjeshmërisë së pritjes, performancës së ajrit, sistemit operativ, aplikimit të softuerit etj.
- Profillet standarde të Bluetooth tregojnë qëllimin e komunikimit Bluetooth mes pajisjeve.
- Kodeku: Formati i compression audio dhe konvertimit
- Kodek ndihmës
- Kodim i avancuar audio

Kufje stereo me valë

Burimi i energjisë:
DC 3.7 V: Baterinë e integruar litium-jon
DC 5 V: Kur aplikohet duke përdorur USB
Masë: Rreth 18 g
Temperatura e punës: 0 °C në 40 °C
Konsumi i energjisë nominale: 0.7 W
Orët e përdorimit:
Kur lidheni nëpërmjet pajisjes Bluetooth
Koha e luajtjes së muzikës: Maks. 8 orë
Koha e komunikimit: Max. 8 orë
Koha e pritjes: Maks. 200 orë
Shënim: Orari i përdorimit mund të jetë më i shkurtër në varësi të kodeku dhe kushtet e përdorimit.
Koha e tarifimit:
Rreth 2 orë
(Rreth 60 minuta rishikim muzikor është e mundur pas ngarkimit 15 minutash.)
Shënim: Orari i tarifimit mund të jetë i ndryshëm në varësi të kushteve të përdorimit.
Temperatura e tarifimit: 5 °C në 35 °C

Marrës

Lloj: Hapur, Dinamik
Njësi: 13.5 mm

Mikrofon

Lloj: MEMS
Prijrje: Omni drejtuar
Varg i frekuencave efektive: 50 Hz - 8,000 Hz

Kërkesat e sistemit për ngarkimin e baterisë duke përdorur USB

USB përshatës AC

Një përshtatës AC USB në dispozicion në treg që mund të ushqehet në më shumë se 0.5 A (500 mA)

Kompjuter personal

(Deri në dhjetor 2017)
Kompjuter personal me paraprakisht të instaluar me ndonjë nga sistemet operative në vijim dhe portin USB:

Sisteme Operative:

(kur përdorni Windows)
Windows® 10 Home / Windows® 10 Pro
Windows® 8.1 / Windows® 8.1 Pro
Windows® 8 / Windows® 8 Pro
Windows® 7
Home Basic / Home Premium / Professional / Ultimate

(kur përdorni Mac)
Mac OS X (version 10.9 ose me vonë)

Dizajni dhe specifikimet mund të ndryshojnë pa paralajmërim.