

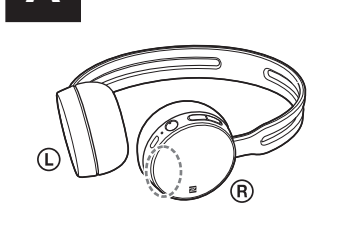
Wireless Stereo Headset

Viitejuhend	EE
Trumpsisis vadovas	LT
Uzziņu rokasgrāmata	LV

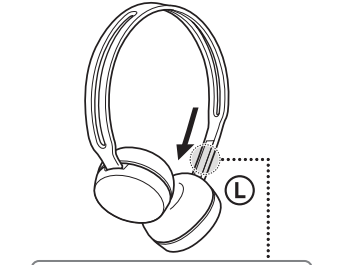
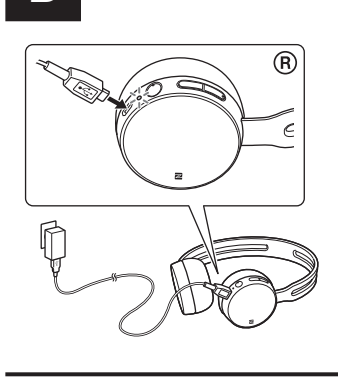


WH-CH400

A



B



Eesti

Ärge paigaldage seadet kinnisesse kohta, nagu raamaturiiul või sisseehitatud kapp.

Ärge asetage akusid (akut või paigaldatud patareisid) pikaks ajaks liigse kuumuse, nagu päikesepaiste, tuli vms, lähedusse. Ärge võtke laetavaid akusid ega patareisid koost lahti, avage ega purustage neid. Aku lekkimise korral ärge laske akudevadeliikul naha ega silmadega kokku puutuda. Kokkupuute korral peske piirkonda rohke veega ja pöörduge arsti poole. Laetavad akud ja patareid tuleb enne kasutamist täis laadida. Õigeid laadimisjuhtnõude vaadake tootja suunistest või seadme kasutusjuhendist. Pärast pikaajalist hoiustamist võib vajalikuks osutuda akude või patareide mitu korda laadimine, et saavutada maksimaalne jõudlus. Kõrvaldage toode nõuetekohaselt kasutusest.

Teadmiseks klientidele: järgmine teave kehtib ainult seadmetele, mida müüakse riikides, kus kehtivad Euroopa Liidu direktiivid.

Selle toote on valmistanud Sony Corporation või see on valmistatud Sony Corporationi nimel. EL-i importija: Sony Europe Limited. Kõsimumused EL-i importijale või toote ühilduvuse kohta Euroopas tuleb saata tootja volitatud esindajale järgmisel aadressil: Sony Belgium, bijkantoor van Sony Europe Limited, Da Vincilaan 7-D1, 1935 Zaventem, Belgium.



Sony Corporation teatab käesolevaga, et see seade vastab direktiivile 2014/53/EL. EL-i vastavusdeklaratsiooni terviktekst on saadaval järgmisel aadressil: <http://www.compliance.sony.de/>



Vanade patareide ning elektr- ja elektroonikaseadmete käitlemine (kehtib Euroopa Liidus ja teistes Euroopa riikides, kus on eraldi toimivad kogumissüsteemid)

See sümbol tootel, akul või pakendil näitab, et toodet ja akut ei tohi olmejäätmetena käidelda. Teatud akudel võidakse kasutada seda sümboliti koos keemilise sümboliga. Elavhõbeda (Hg) või plii (Pb) keemilise sümbol lisatakse juhul, kui aku sisaldab rohkem kui 0,0005% elavhõbedat või 0,004% pliid. Tagades toodete ja akude korrektse utiliseerimise, aitate hoida ära võimalikke keskkonda ja tervist mõjutavaid negatiivseid tagajärgi, mis võivad tekkida ebakorrektse käitlemise tagajärjel. Materjalide taaskasutamine aitab säästa loodusressursse. Toodete puhul, mis nõuavad ohutuse, jõudluse või andmete terviklikkuse tagamiseks alalist ühendust sisseehitatud akuga, tohib akut vahetada ainult kvalifitseeritud hoolduspersonal. Aku ning elektr- ja elektroonikaseadmete korrektseks käitlemiseks viige tooted kasutusea lõppedes asjakohasesse kogumispunkti, kus tagatakse elektr- ja elektroonikaseadmete taaskasutamine. Kõigi teiste akude puhul vaadake jaotist, kus räägitakse aku ohutust eemaldamiseks tootest. Viige aku asjakohasesse kogumispunkti, kus tagatakse vanade akude taaskasutamine. Täpsema teabe saamiseks toote või aku taaskasutamise kohta või aku ostsiste.

Viitejuhend	EE
Trumpsisis vadovas	LT
Uzziņu rokasgrāmata	LV

CE-märgistus kehtib ainult neis riikides, kus see on seadusega kehtestatud, peamiselt EMP (Euroopa Majanduspiirkonna) riikides.

Bluetooth®-i sõnamärk ja logod on ettevõttele Bluetooth SIG, Inc. kuuluvad registreeritud kaubamärgid ning Sony Corporation kasutab neid litsentsi alusel.

N-märk on ettevõtte NFC Forum, Inc. kaubamärk või registreeritud kaubamärk Ameerika Ühendriikides ja teistes riikides.

Windows on ettevõtte Microsoft Corporation registreeritud kaubamärk või kaubamärk Ameerika Ühendriikides ja/või teistes riikides.

Mac, OS X ja iPhone on ettevõtte Apple Inc. Ameerika Ühendriikides ja teistes riikides registreeritud kaubamärgid.

Android on ettevõtte Google Inc. kaubamärk.

Muud kaubamärgid ja ärimed kuuluvad nende vastavatele omanikele.

Ettevaatusabinõud

- BLUETOOTH®-side**
- Bluetoothi juhtmeta tehnoloogia toimib ligikaudu 10 m raadiuses. Maksimaalne sideulatus võib olenevalt takistustest (inimkeha, metallise, sein jne) või elektromagnetilisest keskkonnast erineda.
- Järgmistest olukordades võib Bluetoothi-side katkeada või tekkida müra või helikadu.
 - Seadme ja Bluetooth-seadme vahel on inimkeha.
 - Olukorra võib lahendada Bluetooth-seadme paigutamise suunaga seadme antenni poole.
 - Süsteemi ja Bluetooth-seadme vahel on takistus (nt metallise või sein).
 - Kasutusel on Wi-Fi-seade või mikrolaineahi või seadme läheduses kiiratakse mikrolaineid.
 - Õhuantenn on seadmesse integreeritud punktiiriga näidatud kohas (joonis **A**). Bluetoothi-side tundlikkus paraneb, kui eemaldate ühendatud Bluetooth-seadme ja selle seadme antenni vahelt kõik takistused.

- Kuna Bluetooth-seadmed ja Wi-Fi (IEEE802.11b/g/n) kasutavad sama sagedust (2,4 GHz), võivad mikrolained häireid tekitada ja seetõttu võib tekkida müra või helikadu või side katkeada, kui seda seadet kasutatakse Wi-Fi-seadme läheduses. Sellisel juhul tehke järgmist.
 - Kasutage seda seadet vähemalt 10 m kaugusel Wi-Fi-seadmest.
 - Kui seda seadet kasutatakse Wi-Fi-seadmete lähemal kui 10 m, lülitage Wi-Fi-seade välja.
 - Paigaldage see seade ja Bluetooth-seade üksteisele võimalikult lähedale.

- Bluetooth-seadmest kiirguvad mikrolained võivad mõjutada elektrooniliste meditsiiniseadmete tööd. Õnnetuste vältimiseks lülitage see seade ja muud Bluetooth-seadmed järgmistest kohtades välja.
 - Haiglates või bensiniijaamades, kus võib olla kergsüttivaid gaase.
 - Automaatsete uste või tuletõrjearmide läheduses.
- Juhtmeta tehnoloogia omaduste tõttu on selles seadmes esitatava heli ja saatvas seadmes esitatava heli ja muusika vahel viivitus. Seetõttu võivad pilt ja heli olla filmi vaatamise või mängu mängimise ajal sünkroonist väljas.
- Ärge kasutage seadet lennukis. Raadiolained võivad seadmeid mõjutada, põhjustades rikke tõttu õnnetuse.
- See seade toetab turvafunktsioone, mis vastavad Bluetoothi standardile, et tagada turvaline ühendus, kui kasutatakse Bluetoothi juhtmeta tehnoloogiat, kuid turvalisusest ei pruugi olenevalt seadistusest piisata. Olge Bluetoothi juhtmeta tehnoloogia kaudu side loomisel ettevaatlik.
- Isegi kui ühendatud seade vastab ülalmainitud Bluetoothi standardile, ei pruugi kõigi seadmete ühendamine nende funktsioonide või tehniliste andmete tõttu õnnestuda või ei pruugi need korralikult töötada.
 - Kui räägite telefoniga, kasutades vabakäesüsteemi, võib seadmest või suhtluskeskkonnast tulenevalt müra esineda.
- Olenevalt ühendatavast seadmest võib side alustamine aega võtta.

Kui heli kõlab taasesitamise ajal katkendlikult

- Olukorra lahendamiseks võib abi olla juhtmeta taasesituse kvaliteedisätete muutmisest või juhtmeta taasesitusrežiimi kinnitamisest edastaval seadmest SBC-le. Lisateavet leiate edastava seadmega komplektis olevast kasutusjuhendist.
- Kui kasutate nutitelefoni, võib olukorra lahendamiseks abi olla ebavajalike rakenduste sulgemisest või nutitelefoni taaskäivitamisest.

Nutitelefoneid ja arvutite helistamisrakenduste

- See seade toetab ainult tavailise sisse tulevad kõnesid. Nutitelefoni ja arvutite helistamisrakendusi ei toetata.

Seadme laadimine

- Seda seadet saab laadida ainult USB abil. Laadimiseks on vajalik USB-pordiga personaalarvuti.
- Seda seadet ei saa laadimise ajal sisse lülitada ega Bluetoothi funktsiooni kasutada.
- Kui te seadet kaua ei kasuta, ei pruugi aku piisavalt taset säilitada. Aku suudab säilitada piisavat laetuse taset pärast mitmekordset tühjenemist ja laadimist.
- Kui hoiustate seadet pikka aega, laadige akut kord poole aasta jooksul liigse tühjenemise vältimiseks.
- Kui seadme kasutusaeg muutub äärmiselt lühikeseks, tuleb aku välja vahetada. Aku väljavahetamiseks võtke ühendust lähima Sony edasimüüjaga.

Märkus staatilise elektr-kohta

- Kehasse kogunenud staatiline elekter võib põhjustada kõrvades kerget surinat. Selle müra vähendamiseks kandke looduslikest materjalidest rõivaid.

Kui seade ei tööta korralikult

- Lähtestage seade (joonis **B**). Seadme lähtestamisel laadige seda. Laadimise alustamisel lähtestatakse seade automaatselt. Sidumisteave ja muud sätted jäävad alles.
- Kui probleem ei kao ka pärast eespool kirjeldatud lähtestamistoimingut, lähtestage seade järgmiselt. Lahutage mikro-USB-kaabel mikro-USB-lahuse, lülitage seade välja ning seadmele hoidke nuppe ja (korraga vähemalt 7 sekundit all. Näidik (sorrana) vilgub 4 korda ja seade on tehasesätetele lähtestatud. Kogu sidumisteave on kustutatud.

- Pärast seadme lähtestamist ei pruugi see teie iPhone'i või arvutiga ühendust luua. Sellisel juhul kustutage iPhone'ist või arvutist sidumisteave ja siduge need uuesti.

Seadme kandmine

- Kuna kõrvaklappide korpus on suure tihedusega, võib nende kõrva surumisel kuulmekile viga saada. Kõrvaklappide kõrva surumisel võib membraan klõpsu teha. See ei ole talitlushäire.

Muud

- Ärge pange seadet kohta, kus see puutub kokku niiskuse, tolmuga, nõgi või auruga ega autosse või kohta, mis on otseste päikesevalguse käes.
- Bluetooth-seade ei pruugi töötada mobiiltelefonidega, olenevalt raadiolainetest ja seadme kasutamise kohast.
- Kõrge helitugevus võib teie kuulmist mõjutada.
- Liiklusohutuse tagamiseks ärge kasutage seadet sõiduki juhtimise või jalgrattaga sõitmise ajal.
- Ärge kasutage seadet kohtades, kus ümbritsevate helide mittekuulmine võib olla ohtlik, nt raudteeülesõitudel, raudteejaama peroonidel ja ehitusobjektidel.
- Ärge rakendage seadmele raskust ega avaldage survet, kuna see võib pikaajalisel hoiustamisel seadme kuju muuta.
- Ärge pühjastage seadmele liigseid löpke.
- Puhastage seadet pehme kuiva lapiga.
- Ärge laske seadmel veega kokku puutuda. Seade ei ole veekindel. Ärge unustage järgmist allolevaid ettevaatusabinõusid.
 - Ärge laske seadmel kraanikaussi või muusse veega täidetud mahutisse kukkuda.
 - Ärge kasutage seadet niisketes kohtades või halva ilmaga (nt vihma- või lumesajus).
 - Ärge tehke seadet märjaks. Kui puudutate seadet märgade kätega või panete selle niiske rõivaeseme sisse, võib seade märjaks saada ja see võib põhjustada seadme rikke.
- Kui tunnete pärast seadme kasutamist ebamugavust, siis lõpetage kohe seadme kasutamine.
- Kõrvaklappide polster võib pikaajalise hoiustamise või kasutamise käigus kahjustuda.
- Kui teil on seadme kohta küsimusi või probleeme, mida selles juhendis ei käsitleta, võtke ühendust Sony lähima edasimüüjaga.

Lisavarustusse kuuluvad kõrvaklappide asenduspolstreid saab tellida lähimalt Sony edasimüüjalt.

Tehnilised andmed

- Üldine**
- Sidesüsteem:** Bluetooth tehniliste andmete versioon 4.2
- Väljund:** Bluetoothi spetsifikatsiooni võimsusklass 2
- Maksimaalne sidevahemik:** otsenähtavuse korral ligikaudu 10 m¹⁾
- Sagedusriba:** 2,4 GHz riba (2,4000–2,4835 GHz)
- Töösagedus:** Bluetooth 2400–2483,5 MHz NFC 13,56 MHz
- Maksimaalne väljundvõimsus:** Bluetooth < 4 dBm
- Ühilduvad Bluetoothi profiilid²⁾:** A2DP (Advanced Audio Distribution Profile) AVRCP (Audio Video Remote Control Profile) HFP (Hands-free Profile) HSP (Headset Profile)
- Toetatud kodek³⁾:** SBC⁽⁴⁾, AAC⁽⁵⁾
- Toetatud sisukaitsemootor:** SCMS-T
- Edastusvahemik (A2DP):** 20–20 000 Hz (diskreetimisagedus 44,1 kHz)
- Komplekti kuuluvad** juhtmeta stereopeakomplekt (1) mikro-USB-kaabel (ligikaudu 50 cm) (1) viitejuhend (see leht) (1) kasutusjuhend (1) muud dokumendid (1 komplekt)

- Tegelik vahemik oleneb järgmistest teguritest: seadme vahel olevad takistused, mikrolaineahju ümbruses olevad magnetväljad, staatiline elekter, vastutõttu tundlikkus, antenni toimumis, operatsioonisüsteem, tarkvararakendus jne.
- Bluetoothi standardprofiilid viitavad Bluetoothi-side eesmärgile seadmete vahel.
- Kodek: hellsignaali pakkimine ja teisendusvorming
- Subband Codec
- Advanced Audio Coding

Juhtmeta stereopeakomplekt

- Toiteallikas:** alalisvool 3,7 V: integreeritud laetav liitiumioonaku alalisvool 5 V: USB-ga laadimise korral
- Kaal:** umbes 107 g
- Töötemperatuur:** 0–40 °C
- Elektritarbimise nimiväärtus:** 0,7 W
- Kasutusaeg tundides:** ühenduse loomisel Bluetooth-seadme kaudu muusika taasesituse aeg: max 20 tundi sideaeg: max 20 tundi ooteaeg: max 200 tundi Märkus. Kodekist ja kasutusjuhendist olenevalt võib kasutusaeg lühem olla.
- Laadimisaeg:** umbes 4,5 tundi (Umbes 60 minutit muusika taasesitust on võimalik pärast 15 minutit laadimist.) Märkus. Laadimisaeg võib kasutustingimustest olenevalt erineda.
- Laadimistemperatuur:** 5–35 °C

Vastuvõtja

- Tüüp:** suletud, dünaamiline
- Kõlaseade:** 30 mm

Mikrofon

- Tüüp:** elektreetkonstsensator
- Suunatus:** toimib igas suunas
- Toimiv sagedusvahemik:** 100–8000 Hz

Süsteeminõuded aku laadimiseks USB-ga

USB-AC-adapter

Kaubandusvõrgus saadaolev USB-vahelduvvooluadapter, mis suudab varustada rohkem kui 0,5 A (500 mA) toitega

Arvuti

(2017. aasta novembri seisuga) Arvuti, kuhu on installitud eelnevalt üks järgmistest operatsioonisüsteemidest ja millel on USB-port.

Operatsioonisüsteemid

- (Windowsi kasutamise korral) Windows® 10 Home / Windows® 10 Pro Windows® 8.1 / Windows® 8.1 Pro Windows® 8 / Windows® 8 Pro Windows® 7
- Home Basic / Home Premium / Professional / Ultimate

- (Maci kasutamisel) Mac OS X (versioon 10.9 või uuem)

Disain ja tehnilised andmed võivad ette teatamata muutuda.

Lietuviškai

Prietaiso negalima statyti anksčioje erdvėje, pvz., knygų lentynoje arba uždaroje spintelėje.

Saugokite maitinimo elementus (maitinimo elementus) pakuote arba įdėtus maitinimo elementus) nuo labai aukštos temperatūros, pvz., tiesioginių saulės spindulių, ugnies ir pan. Nebandykite ardyti, atidaryti ar pjaustyti pagalbinių elementų ar baterijų. Jei iš elemento teka skystis, saugokitės, kad jo nepatektų ant odos ar į akis. Jei taip nutiktu, nuplaukite dideliu vandeniu kiekiau ir kreipkitės į gydytoją. Pagalbinis elementus ir baterijas prieš naudojant reikia įkrauti. Įkraudami visada vadovaukitės gamintojo instrukcijomis ir nurodymams įrangos vadove. Jei įranga buvo ilgai nenaudota, kad elementai ar baterijos veiktu efektyviai, juos gali tekti kelis kartus įkrauti ir iškrauti. Išmeskite laikydami saulės šviesą.

Pirkėjų dėmesui: toliau pateikta informacija aktuali tik jangose, parduoamos šalyse, kuriose taikomos ES direktyvos, naudotojams.

Šis gaminyis buvo pagamintas bendrovėje „Sony Corporation“ arba jos užsakyimu. ES importuotojas: „Sony Europe Limited“ Užklaudas ES importuotojai arba dėl gaminio tinkamumo Europortoje reikia siųsti gamintojo įgaliotajam atstovui „Sony Belgium“, Bijkantooran van Sony Europe Limited, Da Vincilaan 7-D1, 1935 Zaventem, Belgija.



Šiuo dokumentu, „Sony Corporation“ patvirtina, kad ši įranga atitinka 2014/53/ES direktyvos reikalavimus. Visas ES atitikties deklaracijos tekstas yra saugomas šiuo adresu: <http://www.compliance.sony.de/>



Panaudotų baterijų ir neberekalingos elektros bei elektroninės įrangos išmetimas (taikoma Europos Sąjungoje ir kitose Europos šalyse, kuriose yra atskiros surinkimo sistemos)

Šis ant gaminio, maitinimo elemento arba jo pakuočės esantis simbolis reiškia, kad gaminio ir maitinimo elemento negalima išmesti kaip buitinių atliekų. Ant kai kurių maitinimo elementų kartu su šiuo simboliu gali būti nurodytas ir cheminio elemento simbolis. Gyvsidabrio (Hg) arba švino (Pb) cheminių elementų simboliai nurodomi, kai maitinimo elemente yra daugiau nei 0,0005 % gyvsidabrio arba daugiau nei 0,004 % švino. Tinkamai utilizuodami šiuos gaminius ir maitinimo elementus padėsite išvengti neigiamo poveikio aplinkai ir žmogaus sveikatai, kurį gali sukelti netinkamas atliekų tvarkymas. Perdurbant medžiagas tausojami gamtos ištekčiai. Jei dėl saugumo, veikimo ar duomenų vientisumo priežasčių gaminiams reikalingas nuolatinis ryšys su integruotu maitinimo elementu, maitinimo elementą gali pakeisti tik kvalifikuotas techninio aptarnavimo specialistas. Siekiant užtikrinti, kad maitinimo elementai bei elektros ir elektroninė įranga būtų tvarkomi tinkamai, pasibaigus šių gaminių eksploataavimo laikui atiduokite juos į elektros ir elektroninės įrangos perdurbimo surinkimo skyrių. Informacijos apie kitus maitinimo elementus rasite skyriuje, kuriame rašoma, kaip saugiai iš gaminio išimti maitinimo elementą. Maitinimo elementus atiduokite į panaudotų maitinimo elementų surinkimo skyrių, kad vėliau jie būtų perdirti. Jei reikia išsamnesnės informacijos apie šio gaminio arba maitinimo elemento perdurbimą, kreipkitės į vietos valdžios instituciją, buitinių atliekų šalinimo tarnybą arba į parduotuvės, kurioje įsigijote šį gaminį arba maitinimo elementą, darbuotoją.

CE ženklai galioja tik tose šalyse, kuriose jie teisėtai taikomi, daugiausia EEE (Europos ekonominės erdvės) šalyse.

„Bluetooth“ žodinis ženklas ir logotipai yra registruotieji prekių ženklai, priklausančys „Bluetooth SIG, Inc.“, „Sony Corporation“ tokius ženklus naudoja pagal licenciją.

N žyma yra „NFC Forum, Inc.“ registruotasis prekių ženklas arba prekių ženklas Jungtinėse Valstijose ir kitose šalyse.

„Windows“ yra registruotasis prekių ženklas arba „Microsoft Corporation“ prekių ženklas JAV ir (arba) kitose šalyse.

„Mac“, OS X ir „iPhone“ yra „Apple Inc.“ prekių ženklai, registruoti JAV ir kitose šalyse.

„Android“ yra „Google Inc.“ prekių ženklas.

Kiti prekių ženklai ir prekių pavadinimai priklauso atitinkamiems jų savininkams.

Atsargumo priemonės

Naudojant BLUETOOTH® ryšį

- „Bluetooth“ belaidė technologija veikia maždaug 10 metrų atstumu. Maksimalus ryšio atstumas skiriasi, atsižvelgiant į kliūtis (žmogaus kūną, metalą, sienas ir pan.) arba elektromagnetinę aplinką.
- „Bluetooth“ ryšys gali neveikti arba gali atsirasti triukšmas ar trūkinėti garsas esant toliau nurodytoms sąlygoms.
 - Tarp įrenginio ir „Bluetooth“ įrenginio stovi žmogus.
 - Šią problemą galima išspręsti „Bluetooth“ įrenginį nukreipus į antena.
 - Tarp įrenginio ir „Bluetooth“ įrenginio yra kliūtis, pvz., metalinis objektas ar siena.
 - Greta įrenginio naudojamas „Wi-Fi“ prietaisas ar mikrobangų krosnelė arba ventkia mikrobangų šaltinis.
 - Antena įmontuota į įrenginį, kaip rodo brūkšninė linija (**A** pav.).
 - „Bluetooth“ ryšio jautrumas pagerės pašalinus visas kliūtis tarp prijungto „Bluetooth“ prietaiso ir šio įrenginio antenos.

- Kadangi „Bluetooth“ įrenginiai ir „Wi-Fi“ (IEEE802.11b/g/n) naudoja tą patį dažnį (2,4 GHz), gali atsirasti mikrobangų trikdžių, dėl kurių gali girdėtis triukšmas ar pradėti trūkinėti garsas arba ryšys gali neveikti, jei šis įrenginys naudojamas šalia „Wi-Fi“ įrenginio. Tokiu atveju atlikite toliau nurodytus veiksmus.
 - Naudokite šį įrenginį bent 10 m atstumu nuo belaidžio „Wi-Fi“ įrenginio.
 - Jei šį įrenginį naudojate mažesniu kaip 10 m atstumu nuo „Wi-Fi“ įrenginio, išjunkite „Wi-Fi“ įrenginį.
 - Laikykite šį įrenginį ir Bluetooth įrenginį kuo arčiau vienas kito.

- Bluetooth įrenginio skleidžiamos mikrobangos gali paveikti elektroninių mediciniųjų įrenginių veikimą. Kad neįvyktų nelaimingų atsitikimų, toliau nurodytomis aplinkybėmis išjunkite šį įrenginį ir kitus Bluetooth įrenginius:
 - vietose, kur yra degių dujų, lignoninės ir degalinės;
 - prie automatinių durų arba gaisro signalizacijos.

- Dėl belaidžio ryšio technologijos charakteristikų per šį įrenginį leidžiant garsą jies tiek atlieka nuo 107 g ir muzikos, leidžiamos siuntimo įrenginyje. Dėl šios priežasties žiūrint filmą ar žaidžiant žaidimą vaizdas ir garsas gali nesupti.

- Nenaudokite šio įrenginio lėktuve. Radijo bangos gali paveikti prietaisus ir gali įvykti gedimas dėl netinkamo veikimo.

- Šis įrenginys palaiko saugos ypatybes, atitinkančias Bluetooth standartą, kad būtų užtikrinamas saugus ryšys naudojant Bluetooth belaidę technologiją, tačiau, atsižvelgiant į nustatymus, sauga gali būti nepakankama. Būkite atsargūs, kai užmezgate ryšį naudodamiesi Bluetooth belaidė technologija.
- Neprisiimame jokios atsakomybės dėl naudojamis Bluetooth ryšiu nutekėjusios informacijos.
- Negarantuojama, kad pavyks užmegzti ryšį su visais Bluetooth įrenginiais.
 - Bluetooth funkciją turintis įrenginys turi atitikti Bluetooth standartą, nurodytą „Bluetooth SIG, Inc.“, ir turi būti patvirtintas jo autentifikumam.
 - Net jeigu prijungtas įrenginys atitinka minėtą Bluetooth standartą, kai kurių įrenginių gali nepavykti tinkamai prijungti arba jie gali tinkamai neveikti atsižvelgiant į įrenginio funkcijas arba specifikacijas.

- Kai kalbatės telefonu naudodamiesi laisvu rankų įranga, gali atsirasti triukšmas, atsižvelgiant į įrenginį arba ryšio aplinką.

- Atsižvelgiant į ketinamą prijungti įrenginį, gali užtrukti šiek tiek laiko, kol bus pradėtas užmegzti ryšys.

Jei atkuriam garsas dažnai trūkinėja

Šią problemą galima išspręsti pakeitus belaidžio atkūrimo kokybės nustatymus arba perdavimo įrenginyje belaidžio atkūrimo režimą nustačius kaip SBC. Išsamios informacijos rasite pridėtose perdavimo įrenginio naudojimo instrukcijose.

Skambinimo programų išmaniesiems telefonams ir kompiuteriams naudojimas

- Šis įrenginys palaiko tik įrengtus gaunamus skambučius. Skambinimo programos išmaniesiems telefonams ir kompiuteriams nepalaikomos.

Dėl įrenginio krovimo

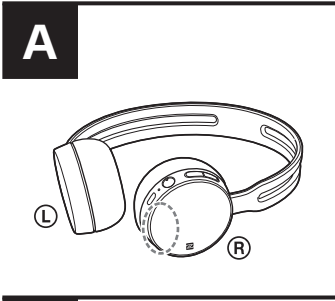
- Šį įrenginį galima įkrauti tik naudojant USB. Norint įkrauti, reikalingas asmeninis kompiuteris su USB prievadu.
- Kraunant negalima įjungti šio įrenginio ir naudoti „Bluetooth“ funkcijos.
- Jei nenaudojate įrenginio ilgą laiką, įkraunamas maitinimo elementas gali neišlaikyti pakankamos įkrovos. Maitinimo elementas galės išlaikyti įkrovą tinkamai kelis kartus pakartotini iškrovus ir įkrovus.
- Jei laikote įrenginį nenaudojamą ilgą laiką, įkraukite maitinimo elementą kas pusę metų, kad jis įrenginyje nesusikrautų.
- Jei laikas, kurį galite naudoti įrenginį, tampa ypač trumpas, įkraunamą maitinimo elementą reikia pakeisti nauju. Kreipkitės į artimiausią „Sony“ pardavėją, kad pakeistų maitinimo elementą.

Pastaba dėl statinės elektros

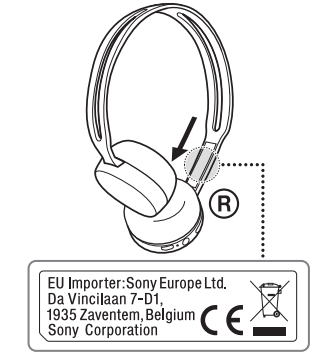
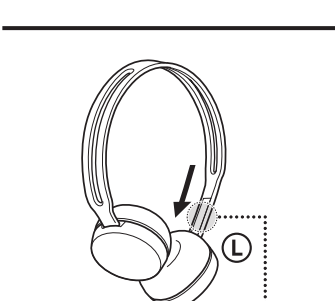
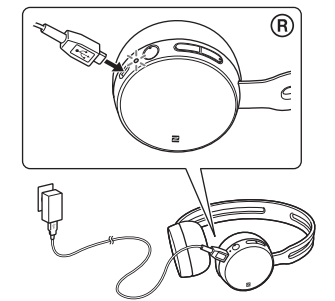
- Statinė kūne susikaupusis elektros gali sukelti lengvą dilgčiojimą ausyse. Kad iki minimumo sumažintumėte poveikį, dėvėkite drabužius, pagamintus iš natūralių medžiagų.

Jei įrenginys neveikia tinkamai

- Nustatykite įrenginį iš naujo



B



Dėvint įrenginį

- Kadangi ausinių dangą yra didelio tankio, smarkiai spaudžiant jomis ausis galite pakenkti ausų būgneliams. Spaudžiant ausinėmis ausis gali girdėtis diafragmos spragsėjimas. Tai nėra gedimas.

Kita informacija

- Nelaikykite šio įrenginio vietoje, veikiamose drėgmės, dulkių, suodžių ar garų, arba automobilyje, arba tiesiogiuose saulės spinduliuose.
- Bluetooth įrenginys gali neveikti naudojant mobiliuosius telefonus, atsižvelgiant į radijo bangų sąlygas ir vietą, kurioje naudojama įranga.
- Garsi muzika gali pakenkti Jūsų klausai.
- Eismo saugumo sumetimais nenaudokite ausinių, kai vairuojate automobilį arba važiuojate dviračiu.
- Nenaudokite šio įrenginio vietoje, kuriose tai būtų pavojinga, jei negalite girdėti aplinkos garso, pvz., geležinkelio pervažose, traukinio stočių platformose ir statybvietėse.
- Nedėkite ant šio įrenginio sunkių daiktų ir jo nespauskite, nes ilgai tai darydami galite jį deformuoti.
- Stipriai nekratykite įrenginio.
- Valykite įrenginį minkšta sausa šluoste.
- Saugokite įrenginį nuo vandens. Įrenginys nėra atsparus vandeniui. Nepamirškite laikytis toliau išvardytų atsargumo priemonių.
 - Saugokitės, kad neįmestumėte įrenginio į kriauklę arba kitą vandens talpyklą.
 - Nenaudokite įrenginio vietoje, kuriose yra drėgmės arba prastos oro sąlygos, pvz., lyja arba sninga.
 - Nesušlapinkite įrenginio.
- Jei liesite įrenginį šlapiomis rankomis arba apgausite įrenginį drėgnu drabužiu, įrenginys gali sušlapsti ir sugesti.
- Jei naudodamiesi įrenginiu jaučiate diskomfortą, nedelsdami nustokite juo naudotis.
- Ausinių gaubtų kokybė gali suprastėti dėl ilgalaikio laikymo arba naudojimo.
- Jei kilo su šiuo įrenginiu susijusių klausimų ar problemų, neapartų šiame vadove, pasitarkite su artimiausiu „Sony“ pardavėju.

<p>Papildomus pakaitinius ausinių gaubtus galima užsisakyti iš artimiausio „Sony“ pardavėjo.</p>
--

Specifikacijos

Bendri nesklandumai
Ryšų sistema
„Bluetooth“ specifikacijos 4.2 versija
Išvestis:
Bluetooth specifikacijos 2 maitinimo klasė
Didžiausias ryšio diapazonas:
Tiesiaiegis bangos sklidimas – apie 10 m ¹⁾
Dažnių diapazonas:
2,4 GHz diapazonas (2,4000–2,4835 GHz)
Darbinis dažnis:
„Bluetooth“ 2400–2483,5 MHz
NFC 13,56 MHz
Didžiausia išvesties galia:
Bluetooth < 4 dBm
Suderinami Bluetooth profiliai²⁾:
A2DP (išplėstinis garso paskirstymo profilis)
AVRCP (garso ir vaizdo nuotolinio valdymo profilis)
HFP (laisvų rankų įrangos profilis)
HSP (ausinių profilis)
Palaikomas kodekas³⁾: SBC⁴⁾, AAC⁵⁾
Palaikomas turinio apsaugos metodas:
SCMS-T
Perdavimo diapazonas (A2DP):
20–20 000 Hz (diskretizavimo dažnis 44,1 kHz)
Komplekte esantys komponentai:
Belaidės erdvinio garso ausinės (1)
Kabelis su USB mikrojungtimi (maždaug 50 cm) (1)
Nurodymų vadovas (šis lapas) (1)
Naudojimo instrukcija (1)
Kiti dokumentai (1 rinkinys)

^[1] Faktinis veikimo atstumas gali skirtis dėl įvairių veiksnių, pvz., dėl kliūčių tarp įrenginių, magnetinių laukų aplink mikrobangų krosnelę, statinės elektros, priėmimo jautrumo, antenos charakteristikos, operacinės sistemos, programos ir kt.

^[2] „Bluetooth“ standartiniai profiliai nurodo „Bluetooth“ ryšio tarp įrenginių paskirtį

^[3] Kodekas: garso signalo glaudinimo ir konvertavimo formatas

^[4] Pjovuosčio kodekas

^[5] Išplėstinis garso kodavimas

Belaidės erdvinio garso ausinės
Maitinimo šaltinis:
3,7 V nuolatinė srovė: integruota įkraunama ličio jonų baterija
5 V nuolatinė srovė: kai kraunama per USB
Svoris Maždaug 107 g
Darbinė temperatūra: nuo 0 °C iki 40 °C
Nominalios energijos sąnaudos: 0,7 W
Naudojimo valandos:
Jungiant per „Bluetooth“ įrenginį
Muzikos atkūrimo laikas: maks. 20 val.
Ryšio laikas: maks. 20 val.
Budėjimo laikas: iki 200 valandų
Pastaba. Naudojimo valandos gali būti trumpesnės atsižvelgiant į kodeką ir naudojimo sąlygas.
Krovimo laikas:
apie 4,5 val.
(Apie 60 min. muzikos atkūrimo po 15 min. įkrovimo.)
Pastaba. Krovimo valandos gali skirtis atsižvelgiant į naudojimo sąlygas.
Krovimo temperatūra: nuo 5 °C iki 35 °C

Iktuvas
Tipas: uždaras, dinaminis
Pagrindinis įrenginys: 30 mm

Mikrofonas
Tipas: elektretinis kondensatorius
Kryptingumas: daugiakryptis
Efektvyvisis dažnių diapazonas:
100–8 000 Hz

Maitinimo elemento krovimo per USB sistemos reikalavimai

USB kintamosios srovės adapteris

Rinkoje esantis USB kintamosios srovės adapteris, galintis tiekti didesnę nei 0,5 A (500 mA) srovę

Asmeninis kompiuteris

(Nuo 2017 m. lapkričio mėn.)
Asmeninis kompiuteris, kuriame įdiegta kuri nors iš toliau nurodytų operacinių sistemų ir kuriame yra USB prievadas:

Operacinės sistemos:
(naudojant „Windows“)
Windows® 10 Home / Windows® 10 Pro
Windows® 8.1 / Windows® 8.1 Pro
Windows® 8 / Windows® 8 Pro
Windows® 7
Home Basic / Home Premium / Professional / Ultimate

(naudojant „Mac“)
„Mac OS X“ (10.9 arba naujesnė versija)

Dizainas ir specifikacijos gali būti keičiami be išankstinio išpėjimo.

Latviešu

Neuzstādiet iekārtu norobežotā vietā, piemēram, grāmatplauktā vai iebūvētā skapītī.

Nepakļaujiet baterijas/akumulatorus (bateriju komplektu vai aparātu ar ievietotām baterijām/akumulatoriem) ilglaicīgam pārmērīgam karstumam, piemēram, saules stariem, ugunij vai tamlīdzīgi. Neizjauciet, neatveriet vai nesaplaciniet sekundāros akumulatorus vai baterijas. Akumulatora noplūdes gadījumā neļaujiet šķidrūmam nokļūt saskarē ar ādu vai acīm. Ja šķidrums saskaras ar ādu vai acīm, skalojiet skarto zonu ar lielu daudzumu ūdens un meklējiet medicīnisko palīdzību. Sekundārie akumulatori un baterijas pirms lietošanas jāuzlādē. Norādījumus par pareizu uzlādēšanu vienmēr skatiet ražotāja instrukcijās vai aprīkojuma rokasgrāmatā. Pēc ilgākiem uzglabāšanas periodiem akumulatori vai baterijas vairākas reizes jāuzlādē un jāizlādē, lai iegūtu to maksimālo veiktspēju. Utilizēt pareizi.

Piezīme klientiem: turpmākā informācija attiecas tikai uz iekārtu, kas pārdota valstī, kurā ir spēkā ES direktīvas.

Šī produkta ražotājs ir Sony Corporation (vai arī ražots šī uzņēmuma vārdā).
Importētājs ES: Sony Europe Limited.
Jautājumi saistībā ar importētāju ES vai izstrādājuma atbilstību Eiropas noteikumiem ir jāuzdod ražotāja pilnvarotajam pārstāvim Sony Belgium, bijkantor van Sony Europe Limited, Da Vincilaan 7-D1, 1935 Zaventem, Beļģija.

CE

Ar šo Sony Corporation paziņo, ka šis aprīkojums atbilst Direktīvai 2014/53/E.S. Pilns ES atbilstības deklarācijas teksts pieejams šeit: http://www.compliance.sony.de/



Atbrīvošanās no nolietotām baterijām/akumulatoriem, kā arī elektriskām un elektroniskām iekārtām (attiecas uz Eiropas Savienību un citām Eiropas valstīm ar atsevišķu savākšanas sistēmu)

Šis apzīmējums uz produkta, baterijas/akumulatora vai iepakojuma norāda, ka ar šo izstrādājumu un baterijām/akumulatoriem nedrīkst rīkoties kā ar mājāsaimniecības atkritumiem. Noteiktām baterijām/akumulatoriem šis apzīmējums, iespējams, tiek izmantots kopā ar kādu ķīmisko simbolu. Dzīvsudraba (Hg) vai svina (Pb) ķīmiskais simbols tiek pievienots, ja baterijā/akumulatorā ir vairāk par 0,0005% dzīvsudraba vai 0,004% svina. Nodrošinot pareizu atbrīvošanas no šiem izstrādājumiem un baterijām/akumulatoriem, palīdzēsīt nepieļaut iespējamo negatīvo ietekmi uz vidi un cilvēku veselību, ko varētu izraisīt neatbilstoša šādu atkritumu apstrāde. Materiālu pārstrāde palīdzēs taupīt dabas resursus. Ja drošības, veiktspējas vai datu integritātes iemeslu dēļ iekārtai nepieciešams pastāvīgs savienojums ar iebūvētu bateriju/akumulatoru, šādu bateriju/akumulatoru drīkst nomainīt tikai kvalificēts servisa speciālists. Lai nodrošinātu pareizu šādas baterijas/akumulatora, kā arī elektriskās vai elektroniskās iekārtas apstrādi, beidzoties izstrādājuma kalpošanas laikam, nododiet šos izstrādājumus atbilstoši savākšanas vietā elektrisko un elektronisko iekārtu pārstrādei. Visu pārējo bateriju/akumulatoru gadījumā skatiet sadaļu par to, kā no izstrādājuma droši izņemt bateriju/akumulatoru. Bateriju/akumulatoru nododiet atbilstoša savākšanas vietā izlietoto bateriju/akumulatoru pārstrādei. Lai iegūtu papildinformāciju par šī produkta vai baterijas/akumulatora pārstrādi, sazinieties ar vietējo pašvaldību, mājāsaimniecības atkritumu apsaimniekotāju vai veikalu, kurā iegādājāties šo produktu vai bateriju/akumulatoru.

CE marķējums ir derīgs tikai valstīs, kur tā lietošana ir noteikta ar likumu. Galvenokārt tās ir EEZ (Eiropas Ekonomikas zonas) valstis.

Bluetooth® vārda zīme un logotipi ir Bluetooth SIG, Inc. reģistrētas preču zīmes, un Sony Corporation šīs zīmes izmanto saskaņā ar licenci.

Atzīme N ir NFC Forum, Inc. preču zīme vai reģistrēta preču zīme ASV un citās valstīs.

Windows ir Microsoft Corporation ASV un/vai citās valstīs reģistrēta preču zīme.

Mac, OS X un iPhone ir Apple Inc. ASV un citās valstīs reģistrētas preču zīmes.

Android ir Google Inc. preču zīme.

Pārējās preču zīmes un tirdzniecības nosaukumi ir to atbilstošu īpašnieku preču zīmes un tirdzniecības nosaukumi.

Piesardzības pasākumi

Par BLUETOOTH® sakariem

- Bezvadu tehnoloģija Bluetooth darbojas aptuveni 10 metru rādiusā. Maksimālais sakaru attālums var mainīties atkarībā no šķēršļiem (cilvēka ķermenis, metāla priekšmetiem, sienas u. tml.) vai elektromagnētiskās viides.
- Bluetooth sakari var tikt deaktivizēti vai var rasties troksnis vai audio pārtraukumi, ja ir spēkā tālāk aprakstītie nosacījumi.
 - Starp iekārtu un Bluetooth ierīci atrodas cilvēks. Šo situāciju var labot, novietojot Bluetooth ierīci, lai tā būtu vērsta pret iekārtas antenu.
 - Starp iekārtu un Bluetooth ierīci atrodas kāds šķērslis, piemēram, metāla priekšmets vai siena.
 - Tiek izmantota Wi-Fi ierīce vai mikroviļņu krāsnis, vai arī iekārtas tuvumā tiek izplatīti mikroviļņi.
 - Iekārtā ir iebūvēta antena, kā parādīts ar punktotu līniju (attēls **A**). Bluetooth sakaru jutība tiks uzlabota, novēršot šķēršļus starp savienoto Bluetooth ierīci un šīs iekārtas antenu.
- Tā kā Bluetooth ierīces un tehnoloģija Wi-Fi (IEEE802.11b/g/n) izmanto vienu frekvenci (2,4 GHz), var rasties mikroviļņu traucējumi, kuru rezultātā iespējams troksnis, audio pārtraukumi vai sakaru deaktivizēšana, ja šo iekārtu izmantojat Wi-Fi ierīces tuvumā. Šādā gadījumā veiciet tālāk norādītās darbības.
 - Izmantojiet šo iekārtu vismaz 10 metru attālumā no Wi-Fi ierīces.
 - Ja šī iekārta tiek izmantota tuvāk par 10 metriem no Wi-Fi ierīces, izslēdziet Wi-Fi ierīci.
 - Uzstādiet šo iekārtu un Bluetooth ierīci pēc iespējas tuvāk citu citai.
- Mikroviļņu starojums no Bluetooth ierīces var ietekmēt elektronisko medicīnisko ierīču darbību. Izslēdziet šo iekārtu un citas Bluetooth ierīces tālāk aprakstītajās vietās, jo tās var izraisīt negadījumu.
 - Vietās, kur ir viegli uzliesmojošas gāzes klātbūtnē, slimnicā vai degvielas uzpildes stacijā.
 - Automātisko durvju un ugunsgrēka signālizatora tuvumā.
- Bezvadu tehnoloģijas raksturlielumu dēļ šajā iekārtā skaņa tiek atskaņota ar aizkavēšanos, salīdzinot ar sūtīšanas ierīces atskaņoto skaņu un mūziku. Tādēļ attēls un skaņa filmas skatīšanās vai spēles spēlēšanas laikā var savstarpēji neatbilst.

- Nelietojiet iekārtu lidmašīnā. Radio viļņi var ietekmēt instrumentus, izraisot negadījumu darbības traucējumu dēļ.
- Šī iekārta atbalsta Bluetooth standartam atbilstošas drošības funkcijas, lai piedāvātu drošu savienojumu laikā, kad tiek izmantota bezvadu tehnoloģija Bluetooth, bet drošība atkarībā no iestātajiem ierīcēm, bet drošība atkarībā no lietotāja Bluetooth, bet drošība atkarībā no lietotāja Bluetooth, bet drošība atkarībā no lietotāja Bluetooth.
- Mēs neuzņemamies nekādu atbildību par informācijas noplūdi Bluetooth sakaru laikā.

- Savienojumu ar visām Bluetooth ierīcēm nevar garantēt.
 - Lai ierīce atbilstu Bluetooth SIG, Inc. izstrādātajam Bluetooth standartam un tīktu autentificēta, tai ir nepieciešama funkcija Bluetooth.
 - Pat tad, ja savienotā ierīce atbilst iepriekš norādītajam Bluetooth standartam, atkarībā no ierīces iespējām un specifikācijām dažās ierīces nevarēs savienot ar tās nedarbosies pareizi.
 - Laikā, kad runāšanai izmantojat tālruna brīvroku sistēmu, var rasties troksnis (atkarībā no ierīces vai sakaru viides).
- Atkarībā no pievienojamās ierīces var būt nepieciešams noteikts laiks, pirms tiek izveidoti sakari.

Ja atskaņošanas laikā bieži tiek izlaista skaņa

- Iespējams, situāciju varēs uzlabot, mainot bezvadu atskaņošanas kvalitātes iestatījumus vai raidierīcē fiksējot bezvadu atskaņošanas režīmu SBC. Detalizētu informāciju sk. raidierīces komplektācijā iekļautajās lietošanas instrukcijās.
- Ja izmantojot viedtālruni, šo situāciju var labot, aizverot nevajadzīgās lietotnes vai atsāknējot viedtālruni.

Par viedtālrunu un datoru zvānu veikasna un saņemšanas lietotnēm

- Šī iekārta atbalsta tikai parastos ienākošos zvanus. Viedtālrunu un datoru zvānu veikasna un saņemšanas lietotnes netiek atbalstītas.

Par iekārtas uzlādi

- Šo iekārtu var uzlādēt, tikai izmantojot USB savienojumu. Uzlādei ir nepieciešams personālais dators ar USB portu.
- Šo iekārtu nevar ieslēgt un funkciju Bluetooth nevar izmantot uzlādes laikā.
- Ja iekārtu ilglaicīgi neesat lietojis, akumulators var nenodrošināt pietiekamu lādiņu. Akumulators varēs nodrošināt pietiekamu enerģijas daudzumu pēc tā vairākkārtējas izlādes un uzlādes.
- Ja ilglaicīgi glabājat iekārtu un to nelietojat, uzlādējiet akumulatoru reizi pusgadā, lai novērstu pārliecīgu izlādi.
- Ja iekārtas izmantošanai pieejamais laiks ārkārtīgi saīsinašs, akumulators jāaizstāj ar jaunu. Sazinieties ar tuvāko Sony izplatītāju, lai veiktu akumulatora maiņu.

Piezīme par statisko elektrību

- Korpusā uzkrātā statiskā elektrība var izraisīt vieglu knudēšanu ausis. Lai minimizētu šo efektu, valkājiet dabiska auduma drēbes.
- Ja iekārta nedarbojas pareizi**
- Atiestatiet iekārtu (att. **E**).
 - Atiestatot šo iekārtu, uzlādējiet iekāru. Kad sākas uzlāde, šī iekārta tiek atiestatīta automātiski. Savienošanas pāri informācija un citi iestatījumi tiek paturēti.
 - Ja problēma joprojām pastāv pat pēc iepriekš aprakstītās atiestatīšanas darbības, inicializējiet iekārtu, kā aprakstīts tālāk. Atvienojiet mikro USB kabeli no sakaru USB porta, izslēdziet iekārtu, pēc tam vairāk nekā 7 sekundes turiet pogas ⏻ un ⏪. Indikators (zīls) iemīrgosies 4 reizes, un iekārtai tiks atjaunoti rūpnīcas noklusējuma iestatījumi. Tiek dzēsta visa informācija par savienošanu pāri.
 - Pēc iekārtas inicializēšanas to, iespējams, nevarēs savienot ar iPhone ierīci vai datoru. Šādā gadījumā dzēsiet informāciju par šīs iekārtas savienošanu pāri no iPhone tālruna vai datora un pēc tam no jauna veiciet savienošanu pāri.

Par iekārtas lietošanu

- Tā kā austiņas nodrošina blīvu savienojumu, to spiešana uz ausīm var izraisīt bungādiņas bojājumu. Austiņu spiešana pret ausīm var izraisīt diafragmas klikšķa skaņu. Tas nav defekts.

Citas problēmas

- Novienotojiet šo iekārtu vietā, kas pakļauta mitrumam, putekļiem, sodrējiem vai tvaikam, kā arī novienotojiet to automašīnā vai tiešā saules gaismā.
- Ierīces funkcija Bluetooth var nebūt lietojama mobilajos tālrunos atkarībā no radio viļņu stāvokļa un vietas, kur aprīkojums tiek izmantots.
- Klausīšanās lielā skaļumā var ietekmēt jūsu dzirdi.
- Satiksmes drošības nolūkos nelietojiet iekārtu, braucot ar automašīnu vai divriteni.
- Nelietojiet šo iekārtu vietās, kur nespēja saklausīt apkārtējās skaņas var radīt riskus, piemēram, uz dzelzceļa pārbrauktuvēm, uz vilcienu stacijas platformām un būvlaukumos.
- Novienotojiet svaru uz iekārtas, jo ilgstošas uzglabāšanas laikā tas var deformēt iekārtu.
- Nepakļaujiet iekārtu pārmērīgam triecienam.
- Trieciet iekārtu ar mīkstu, sausu drāniņu.
- Nepakļaujiet iekārtu ūdens iedarbībai. Iekārta nav ūdensdroša. Neaizmirstiet ievērot tālāk aprakstītos piesardzības pasākumus.
 - Uzmanieties, lai neieņemtu iekārtu izlietnē vai citā ar ūdeni pildītā konteinerā.
 - Neizmantojiet iekārtu mitrās vietās vai sliktos laikapstākļos, piemēram, lietū vai sniegā.
 - Neļaujiet iekārtai samirkēt. Ja pieskaraties iekārtai ar mitrām rokām vai atstājat iekārtu slāpjās drēbēs, iekārta var samirkēt, kas savukārt var izraisīt iekārtas darbības traucējumus.
- Ja pēc iekārtas lietošanas izjūtat diskomfortu, nekavējoties pārtrauciet iekārtas lietošanu.
- Ilglaicīgi glabājot vai izmantojot austiņas, to uzlikas var nolietoties.
- Ja rodas šajā rokasgrāmatā neaprakstīti jautājumi vai problēmas saistībā ar šo iekārtu, sazinieties ar tuvāko Sony izplatītāju.

<p>Nomainīnai paredzētas papildu austiņu uzlikas var iegādāties pie tuvākā Sony izplatītāja.</p>
--

Specifikācijas

Vispārīgi
Sakaru sistēma:
Bluetooth specifikācijas versija 4.2
Izeja:
Bluetooth specifikācijas 2. jaudas klase
Maksimālais sakaru diapazons:
tiešā redzamībā apm. 10 m ¹⁾
Frekvenču josta:
2,4 GHz josta (2,4000 GHz - 2,4835 GHz)
Darbības frekvence:
Bluetooth 2400 MHz - 2483,5 MHz NFC 13,56 MHz
Maksimālā iezjas jauda:
Bluetooth < 4 dBm
Saderīgie Bluetooth profilī²⁾:
A2DP (Advanced Audio Distribution Profile — uzlabotais audio izplatīšanas profils)
AVRCP (Audio Video Remote Control Profile — audio/video tālvadības profils)
HFP (Hands-free Profile — brīvroku profils)
HSP (Headset Profile — austiņu profils)
Atbaistītais kodekss³⁾: SBC⁴⁾, AAC⁵⁾
Atbalstītā satura aizsardzības metode:
SCMS-T
Pārraidis diapazons (A2DP):
20 Hz – 20 000 Hz (iztveršanas frekvence 44,1 kHz)
Iekļautie priekšmeti:
Bezvadu stereo austiņas (1)
Mikro USB kabelis (apm. 50 cm) (1)
Uzziņas rokasgrāmata (šī lapa) (1)
Lietošanas instrukcijas (1)
Citi dokumenti (1 komplekts)

^[1] Faktiskais diapazonas mainās atkarībā no tādiem apstākļiem kā šķēršļi starp ierīcēm, mikroviļņu krāsnis radītais magnētiskais lauks, statnās elektrība, uztveršanas jutīgums, antenas veiktspēja, operētājsistēma, programmatūras lietotne u.c.

^[2] Bluetooth standarta profilī norāda, kāds ir mērķis sakariem starp Bluetooth ierīcēm.

^[3] Kodeks: audio signāla saspiešana un pārveidošanas formāts

^[4] Apakšjoslas kodeks

^[5] Detalizētā audio kodēšana

Bezvadu stereo austiņas

Barošanas avots:
DC 3,7 V: iebūvētais litiņa jonu akumulators
5 V DC: ja uzlādei tiek izmantots USB ports
Svars: Apm. 107 g
Darba temperatūra: 0 °C līdz 40 °C
Enerģijas patēriņš: 0,7 W
Lietošanas ilgums:
Ja izveidots savienojums, izmantojot Bluetooth ierīci
Mūzikas atskaņošanas ilgums: maks. 20 stundas
Sakaru ilgums: maks. 20 stundas
Gaidstāves ilgums: maks. 200 stundas
Piezīme. Lietošanas ilgums var būt mazāks atkarībā no kodeka un lietošanas apstākļiem.

Uzlādes ilgums:

Apm. 4,5 stundas (Pēc 15 minūšu ilgas uzlādes mūziku iespējams atskaņot aptuveni 60 minūtes.)

Piezīme. Uzlādes ilgums var atšķirties atkarībā no lietošanas apstākļiem.

Uzlādes temperatūra: 5 °C līdz 35 °C

Uztvērējs

Veids: slēgta tipa, dinamisks

Membrāna: 30 mm

Mikrofons

Veids: elektrēta kondensators

Uztveršanas virziens: visos virzienos

Efektīvais frekvenču diapazons: 100 Hz – 8 000 Hz

Sistēmas prasības akumulatora uzlādei, izmantojot USB

USB maiņstrāvas adapteris

Tirgū pieejams USB maiņstrāvas adapteris, kas spēj nodrošināt vairāk nekā 0,5 A strāvu (500 mA)

Personālais dators

(Atbilstoši 2017. gada novembra datiem)
Personālais dators, kurā ir instalēta jebkura no šīm operētājsistēmām un kurš ir aprīkots ar USB portu:

Operētājsistēmas:

(Ja izmantojat sistēmu Windows)
Windows® 10 Home / Windows® 10 Pro
Windows® 8.1 / Windows® 8.1 Pro
Windows® 8 / Windows® 8 Pro
Windows® 7
Home Basic / Home Premium / Professional / Ultimate

(Ja izmantojat Mac datoru)
Mac OS X (versija 10.9 vai jaunāka)

Dizains un tehniskie parametri var tikt mainīti bez brīdinājuma.