

# Korpus Korpusas Korpuss

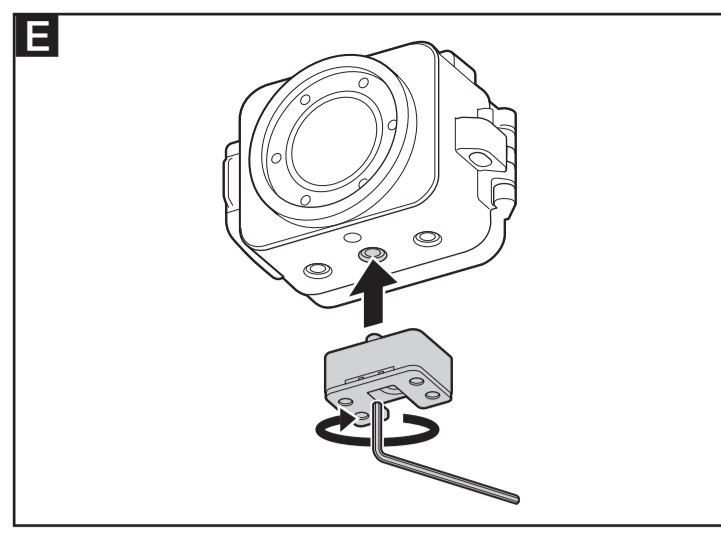
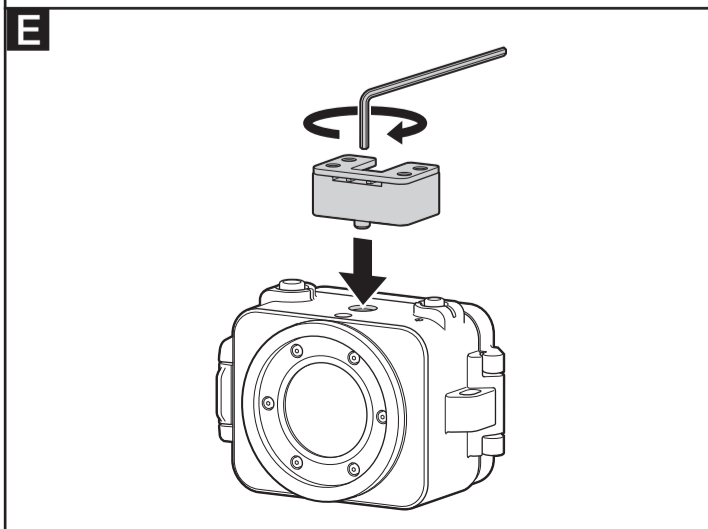
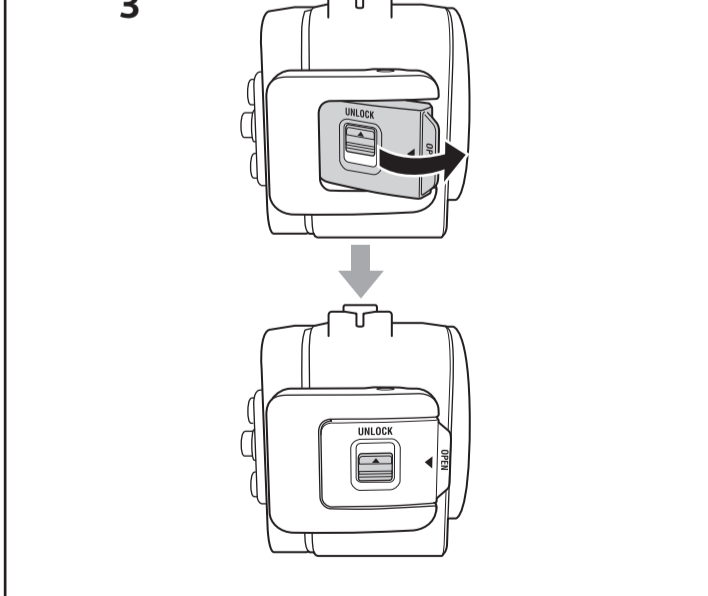
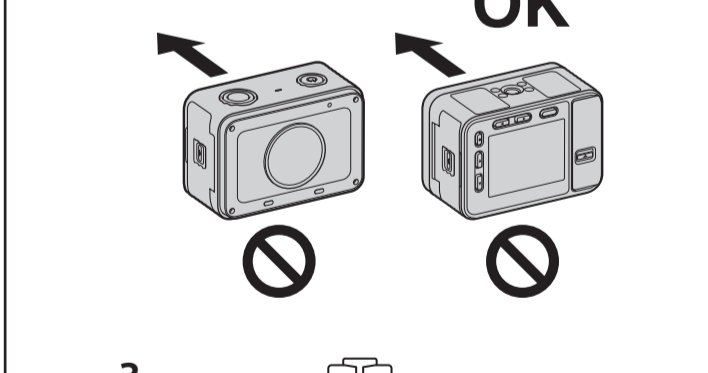
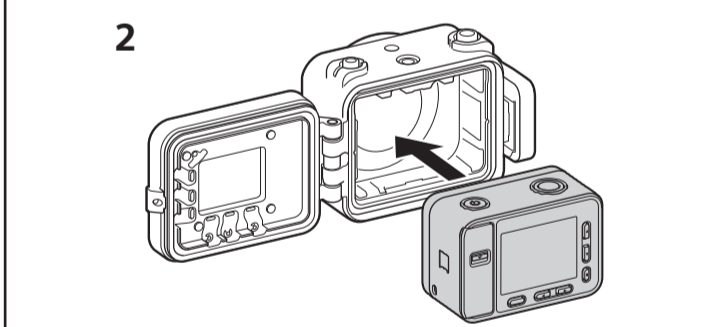
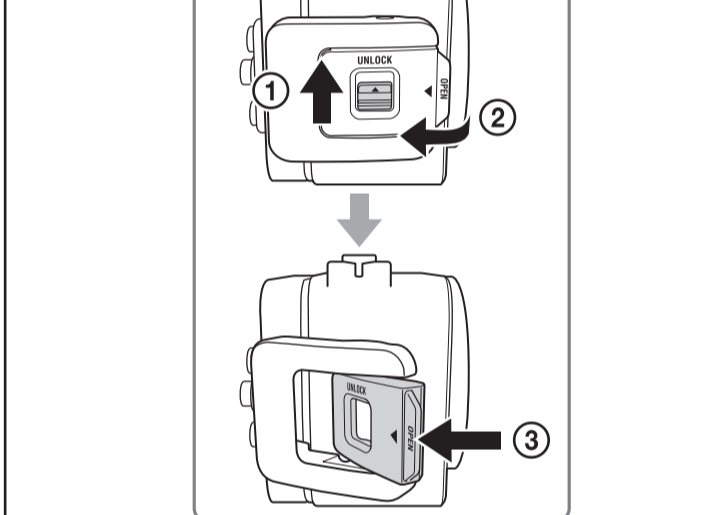
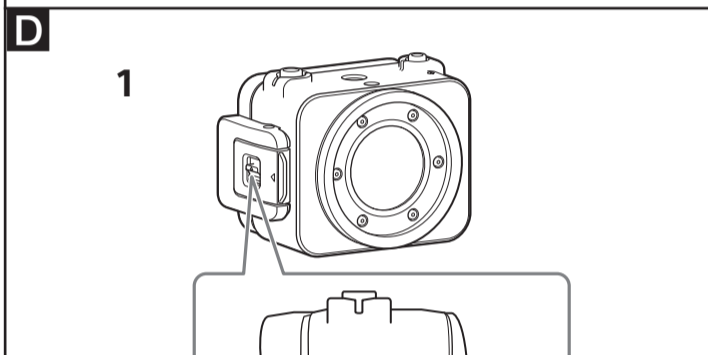
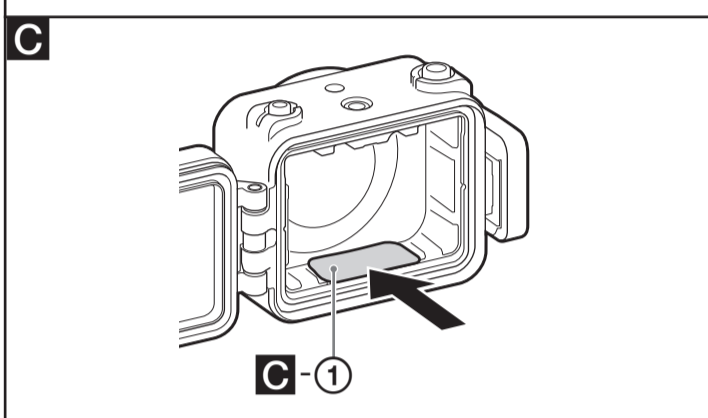
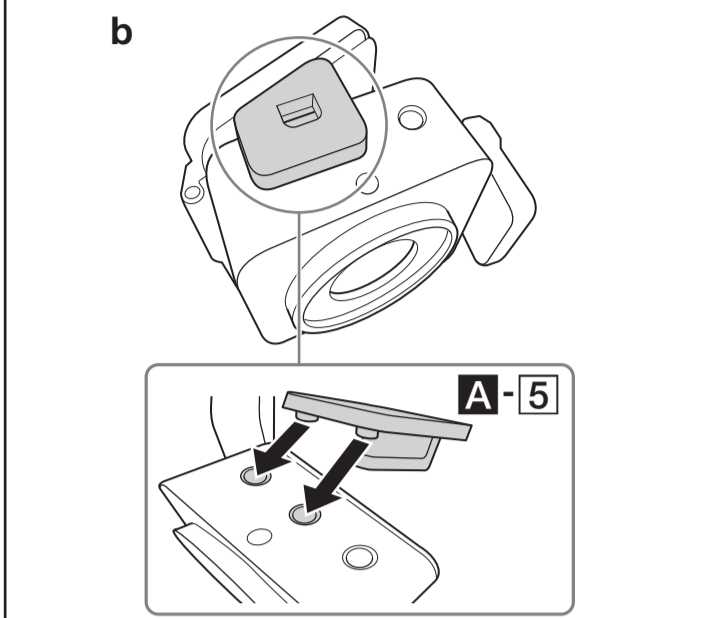
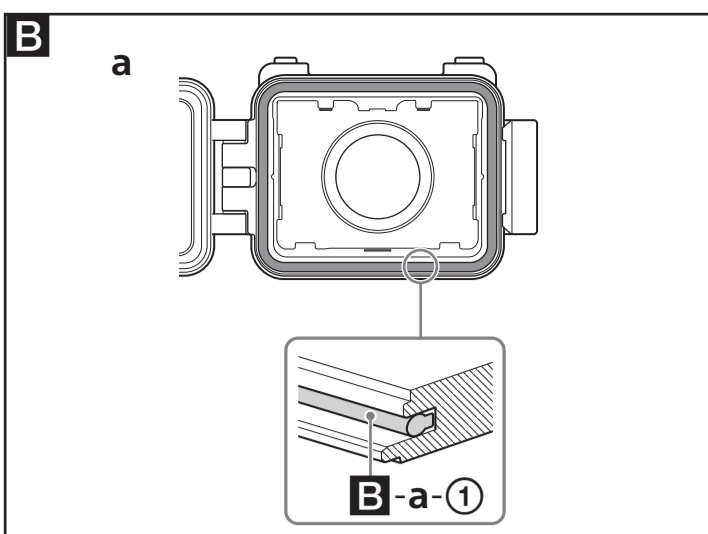
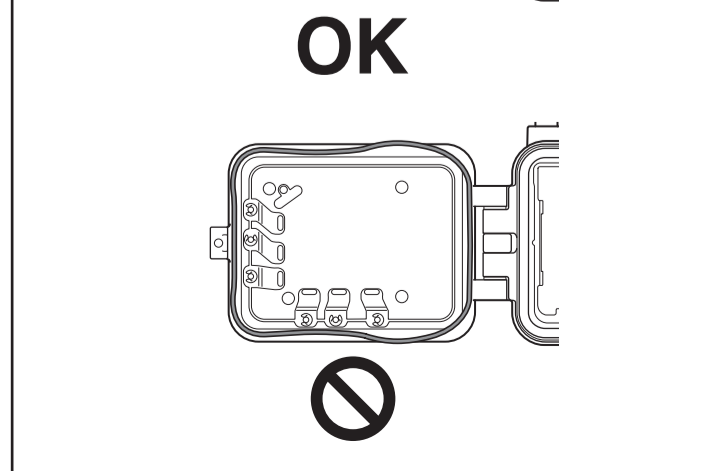
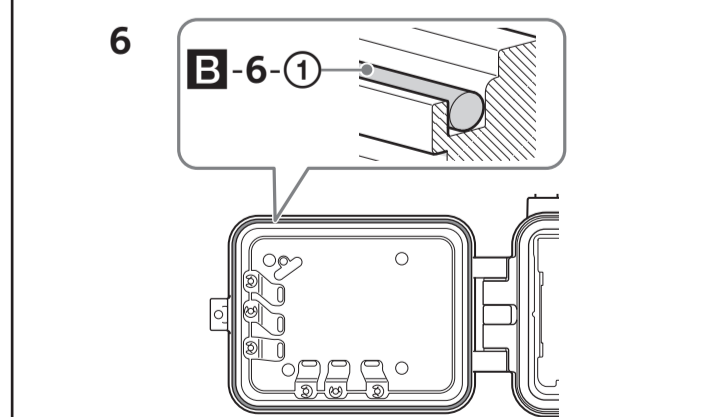
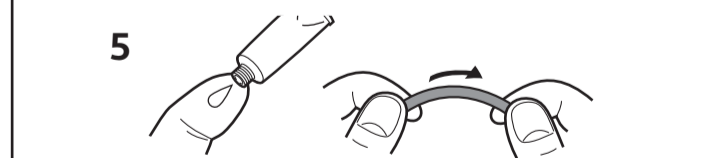
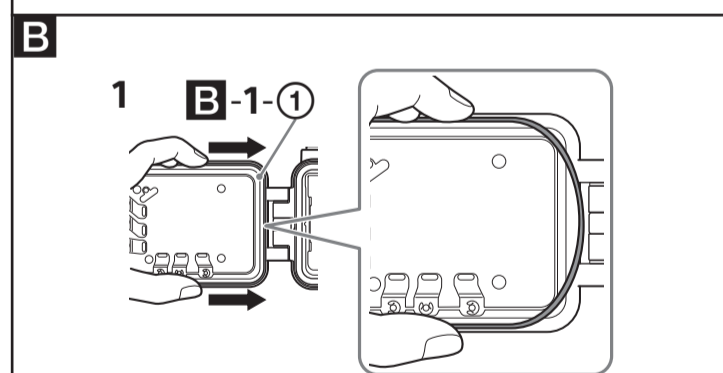
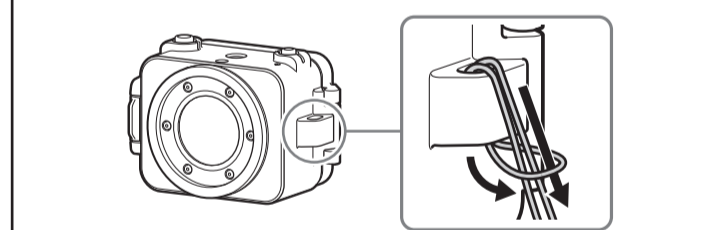
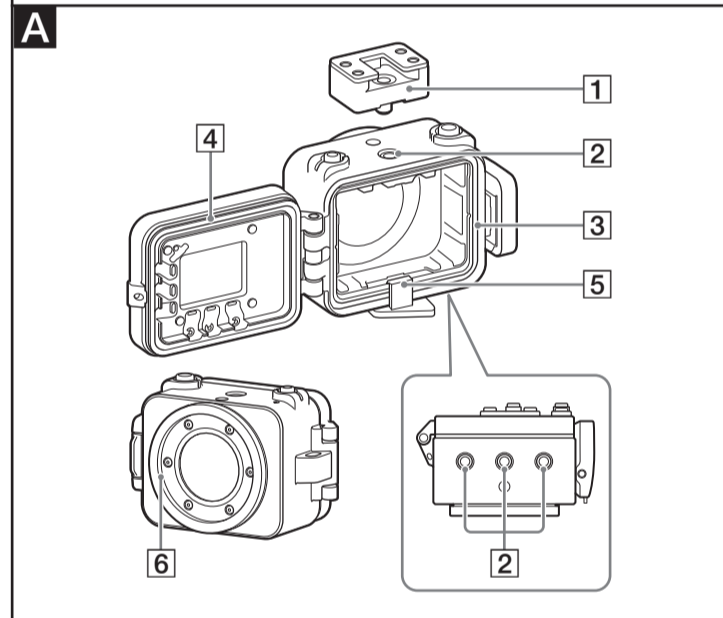
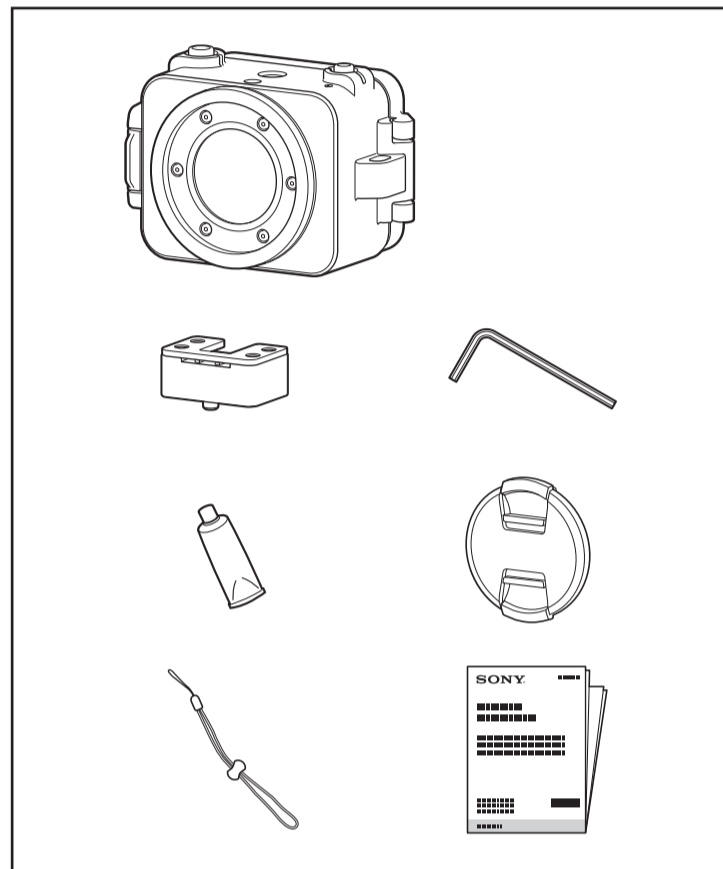
The Help Guide may not be available in all languages.  
All available manuals can be found on:  
<https://www.sony.co.uk/electronics/support/camera-camcorder-accessories-sport-marine-packs/mpk-hsr1#manuals>

Kasutusjuhend/Naudojimo instrukcijos/  
Lietošanas instrukcijas

© 2017 Sony Corporation  
Printed in Czech Republic  
<http://www.sony.net/>



## MPK-HSR1



## Eesti

### Põhifunktsioon

Veerõhukindlus: kuni 100 m sügavusel vee all

### Osad (A)

- 1 Kinnitusadapter
- 2 Statiivipesa
- 3 Lekkekindel vahetihend (Ärge eemaldage lekkekindlat vahetihendit ega kandke sellele silikoonmääret.)
- 4 Tihend
- 5 Vahedetail (Enne seadme kasutamist eemaldage kindlasti vahedetail. Kinnitage vahedetail hoiustamisel.)
- 6 Filtrisoon

### Ettevaatusabinõud

- Kui kasutate seadet sukeldumisel, jälgige kindlasti ümbrisevat olukorda. Tähelepanu hajumine võib sukeldumise ajal õnnetuse põhjustada.
- Lekke korral jälgige kindlasti ümbrisevat ja tõuske pinnale sukeldumise ohutusreeglid järgides.
- Ülekuumenemise korral võib kaamera automaatselt välja lülituda või salvestamine nurjuda. Saate järjestikust jäädvustamisega pikendada, valides suvandi [Auto Pwr Off Temp.] sätteks [High]. Lisateavet vaadake kaamera kasutusjuhendist.
- Kaitske klaasi tugevate löökide eest, vastasel juhul võib see praguneda.
- Ärge visake seda seadet vette.
- Vältige selle seadme kasutamist järgmistes olukordades.
  - Väga soe või niiske koht.
  - Soojemas vees kui 40 °C.
  - Temperatuuril, mis on madalam kui 0 °C.
- Sellistes olukordades võib niiskus kondenseeruda ja vesi lekkida ning kaamerat kahjustada.
- Ärge jätke seadet pikaks ajaks otsese päikesevalguse kätte või väga kuumu ja niiske kohta. Kui seadme päikesevalguse kätte jätmist ei saa vältida, katke see kindlasti näiteks rätiku või muu kaitsva asjaga.
- Kasutage kaasasolevat vahedetaili, et hoida seade lennukisse kaasa võttes avatuna. Kui see on tihedalt suletud, võib salongi rõhk muuta selle raskesti avatavaks.
- Soovitatud on kasutada Sony tarvikuid, mis on loodud sobima selle mooduli ja selles oleva seadme (kaamera, aku jne) omadustega. Teiste tootjate toodete kasutamisel ei pruugi nende kõik funktsioonid töötada ja võib juhtuda õnnetusi või esineda tõrkeid seadme töös.
- Video salvestamise ajal ei ole võimalik heli korrektselt salvestada.
- See moodul ja selles olev seade (kaamera, aku jne) on läbinud seoses loogikindlusega meie ettevõttesisesed testid, mis vastavad meetodile MIL-STD 810G C1, 516.7 – loogikindlus (Ameerika Ühendriikide kaitseministeeriumi loogikindluse testimismeetodi standard), kuktades neid 2,0 m kõrguselt 5 cm paksusele vineerplaadile\*.
- Olenevalt kasutustingimustest ja asjaoludest ei anta seoses selle mooduli ja selles oleva seadme (kaamera, aku jne) kahjustuste, tõrgete või vee-/tolmukindlusega mingeid garantiisid.
- Loogikindlusega seoses ei ole mingit garantiid, et kaamerale ei teki kriime või mõlke.
- Mõnikord võib vee-/tolmukindlus väheneda, kui moodul ja selles olev seade (kaamera, aku jne) saavad tugeva löögi, näiteks kukkumisel. Soovitame lasta need volitatud remonditöökojas tasu eest üle vaadata.
- Kaasasolevad tarvikud ei vasta vee-, tolmu- ega loogikindluse tehnilistele andmetele.

Kui seadmele satub päevitusõli, peske seadet põhjalikult leige veega. Kui seadme korpusele jääb päevitusõli, võib pind värvi muuta või kahjustada saada (nt mõraneda).

### Veeleke

- Kui kaamera saab märjaks, viige see kohe lähimale Sony edasimüüjale. Paranduskulud peab tasuma klient.
- Vähetõenäoliselt juhul, kui seadme talitlushäire põhjustab vee lekkimise tõttu kahjustuse, ei anna Sony selles olevatele seadmetele (kaamera, aku jne), salvestatud sisule ega pildistamisega kaasnevatele kuludele garantiid.

### Kaal vees

- (sh kaamera, aku, mäluandja (SD-kaart), kinnitusadapteri ja käerihma kaal)
- Magevees: 1 g/cm<sup>3</sup>  
Ligikaudu 310 g
- Merevees: 1,024 g/cm<sup>3</sup>  
Ligikaudu 300 g

### Filtri kinnitamine

- Filtrisoon võimaldab kinnitada 55 mm läbimõõduga tarvikut.
- Tarvikut, näiteks filtri, kasutamisel kinnitage see selle mooduli filtrisoonda.
- Olenevalt tarvikust võivad pildid näida osaliselt tumedat või moonutatud, kui need on jäädvustatud selle mooduli külge kinnitatud tarvikuga.

### Tihend ja lekkekindel vahetihend (B)

Tihendi hooldamine on väga tähtis. Kui tihendit ei hooldata suuniste järgi, võib tekkida lekkeid ja seade võib põhja vajuda.

#### Tihend

See seade kasutab veekindluse säilitamiseks tihendit.

#### Tihendi paigaldamine

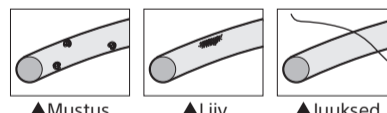
Tihendi paigaldamisel vältige tolmuseid ja liivaseid kohti.

#### 1 Eemaldage mooduli külge kinnitatud tihend. (B-1-1)

Tihendi eemaldamiseks vajutage seda õrnalt ja lükake seejärel noolega näidatud suunas. See lõdvendab tihendit piisavalt, et see kergesti eemaldada. Olge ettevaatlik, et te tihendit enda küünega ei kriimustaks.

#### 2 Kontrollige tihendit.

- Kontrollige hoolikalt, et tihendil ei oleks mustust, liiva, karvu, tolmu, soola, niite jne. Mustuse leidmisel eemaldage see pehme lapiga.
- Katsuge sõrmega õrnalt kogu tihendit, et leida nähtamatut mustust.
- Kontrollige, et tihendil ei jääks pärast selle pühkimist lapi kiude.
- Kontrollige, et tihendil ei oleks pragusid, moonutusi, väikesi lõhesid, kriimustusi, kinni jäänud liiva jne. Sellise kahjustuse leidmisel vahetage tihend välja.



#### 3 Kontrollige tagumise korpuse tihendisoont.

Eemaldage hoolikalt kõik soonde sattunud liiva- või soolaterad.

#### 4 Kontrollige samamoodi eesmise korpuse tihendi kontaktpinda.

#### 5 Lisage tihendiga kaasas olnud silikoonmääret.

- Määrige väike tilk määret sõrme abil õhukese ja ühtlase kihina kogu tihendi pinnale, nagu on näidatud.
- Veenduge, et tihendi pinnal oleks alati õhuke määrekiht. Määre kaitses tihendit ja aitab vältida kulumist.

#### Silikoonmääre

Kasutage ainult kaasasolevat silikoonmääret. Muud määrded kahjustavad tihendit ja põhjustavad vee lekkimist.

Kui olete lõpetanud silikoonmääre lisamisega, peske käed vee ja seebiga.

#### Esmameetmed

Kokkupuude silmadega: loputage kohe rohke veega. Pöörduge koheselt arsti poole. Kokkupuude nahaga: peske nahka seebi ja veega. Ärrituse tekkel ja püsivisel pöörduge arsti poole. Allaneelamine: loputage suud. Pöörduge koheselt arsti poole.

#### 6 Paigutage tihend (B-6-1) mooduli soonde.

- Paigaldage tihend ühtlaselt soonde, pöörates tähelepanu järgmisele.
- Kontrollige, et tihend poleks määrdunud.
- Kontrollige, et tihend poleks keerdus ega ulatuks välja.
- Ärge tõmmake tihendit tugevasti.

#### Lõplik kontroll

Kontrollige uuesti, et tihendil poleks mustust, kriime, keerde jne.

Lõtv või kokkuvõltnud tihend või sellel olev liiv või mustus võib põhjustada vee all lekkeid. Kontrollige tihendit kindlasti enne kasutamist.

#### Lekete kontrollimine

Enne kaamera paigaldamist sulgege seade ja kastke see vette ning veenduge, et vesi ei satuks korpusesse.

#### Lekkekindel vahetihend (B-a)

Ärge eemaldage lekkekindlat vahetihendit (B-a-1) ega kandke sellele silikoonmääret.

Kui vahetihend on korpuse osade vahel kahjustatud saanud, võib vesi seadmesse lekkida.

Kui lekkekindel vahetihend peaks seadme küljest ära tulema, pange see hoolikalt ilma keerdu ajamata tagasi.

#### Tihendi ja lekkekindla vahetihendi kasutamisega

Tihendi kasutamisega on leib kasutamise sagedusest ja selle säilitamise tingimustest. Üldjuhul on see umbes üks aasta. Kui leiate lekkekindlalt vahetihendilt kriimustusi või mõrasid, vahetage see uue vastu välja.

Pärast vahetamist veenduge, et see ei laseks vett läbi.

## Esiklaasile udu tekkimise ennetamine (C)

- Paigaldage kaamera sellesse moodulisse madala niiskustasemega ruumis või sarnases keskkonnas.

- Pange moodulisse kaks või kolm tundi enne jäädvustamist uduvastane leht (AKA-AF1 (C-⊖), ei kuulu komplekti).
- Hoidke kasutatava uduvastast lehte selle plastist originaalkotis ja hoidke kotti korralikult suletuna. Kui uduvastane leht korralikult ära kuivatada, saab seda umbes 200 korda kasutada.

## Hooldus

- Pärast seadme kasutamist merevees või selle lähedal peske seda koos kinnitatud pandlaga meageveega, et eemaldada kogunenud sool ja liiv; pärast pesemist kuivatage pehme ja kuiva lapiga. Seadet soovitatakse hoida pandlaga kinnitatuna ja meageves umbes 30 minutit. Kui jätate selle soolaseina seisma, võivad metallosad kahjustuda või tekkida rooste ja põhjustada vee lekkimist.

- Pühkige seadme sisemust pehme kuiva lapiga. Ärge peske sisemust veega.

Tehe ülaltoodud hooldust iga kord, kui seadete kasutate. Ärge kasutage puhastamiseks mingeid lahusteid, nagu alkohol, bensiin või värvilahusti, kuna need võivad seadme pinnaviimistlust kahjustada.

##### Seadme houstamine

- Kinnitage seadmega kaasasolev vahedetail, et vältida tihendi kulumist. (B-b)
- Vältige tolmü kogunemist tihendile.
- Katke tihend kergelt määrdega ja sisestage tihendisoonde, seejärel pange seade jähedasse ja hästi ventileeritud kohta hoiale. Ärge kinnitage pannalt.
- Vältige seadme hoüstamist külmās, väga soojas või niiskes kohas või koos naftaleeni või kampriga, kuna need tingimused võivad seadet kahjustada.

### Lietuviškai

## Pagrindinė savybė

Atsparumas vandens slėgiui: iki 100 m (330 pėdų) po vandeniu

## Dalys (A)

- Priedų jungtis
- Trikojo jungtis
- Nuo lašų apsauganti pakuotė (nenuimkite nuo lašų apsaugančios pakuotės arba sutepkite silikoniniu tepalu.)
- „O“ žiedas
- Tarpiklis (Būtinai išimkite tarpiklį nauddami šį įrenginį. Naudokite jį, kai įrenginį padedate laikyti.)
- Filtro sriegis

## Atsargumo priemonės

- Naudodami gaminį po vandeniu, nepamirškite stebėti aplinką. Neatidumas gali būti nelaimingo įvykio nardant priežastis.
- Jei patektų vandens, būtinai atkreipkite dėmesį į aplinką ir paviršių, kaip nurodyta saugaus nardymo taisyklėse.
- Fotoparatui perkaitus, jis gali būti automatiškai išjungtas arba bus netinkamai įrašoma. Nuolatinio fotografavimo trukmė galite pailginti nustatymą [Automatinio maitinimo išjungimo temperatūra] nustatę kaip Aukštą.
- Jei reikia daugiau informacijos, žr. su fotoparatu pridedamas naudojimo instrukcijas.
- Stenkitės stipriai nesutrenkti stiklo, nes jis gali įškilti.
- Nemeskite įrenginio į vandenį.
- Stenkitės nenaudoti įrenginio tokiomis aplinkybėmis:
  - labai karštoje ar drėgnoje vietoje;
  - vandenyje, karštesniame nei 40 °C (104 °F).
  - žemesnėje nei 0 °C (32 °F).
- Tokiomis aplinkybėmis gali kondensuotis drėgmė arba pritekėti vandens ir fotoparatas bus pažeistas.
- Nepalikite šio įrenginio ilgam tiesioginėje saulės šviesoje ir labai karštoje ar drėgnose vietose. Jei turite palikti įrenginį tiesioginėje saulės šviesoje, būtinai uždenkite jį rankšluosčiu arba kitaip apsaugokite.
- Naudokite pridėtą tarpiklį norėdami laikyti šį įrenginį atidarytą, jei imate į lėktuvą. Jei jis gerai uždarytas, dėl pasikeitusio lėktuvo salone slėgio jį gali būti sunku atidaryti.
- Rekomenduojame naudoti šio gamtinio charakteristikoms pritaikytus „Sony“ priedus ir įranga (fotoparatas, maitinimo elementų pakuotė ir pan.). Naudojant kitų gamintojų gaminius įrenginiai gali tinkamai neveikti, gali kilti kitų problemų arba įrenginiai gali sugesti.
- Filmuojant garso tinkamai įrašyti nepavyks.
- Kalbant apie apsaugą nuo smūgių, su šiuo gaminiu ir jo įranga (fotoparatu, maitinimo elementų pakuote ir pan.) buvo atlikti įmonės viduje atliekami bandymai, kurie atitinka MIL-STD 810G C1 metodo 516.7 – smūgiai (JAV gynybos departamento bandymo metodo standarta dėl smūgių) – šis gaminys metamas iš 2,0 m (6,5 ft.) ant 5 cm (2 in) storio faneros lentos\*.
- \* Atsižvelgiant į naudojimo sąlygas ir aplinkybes, garantija dėl šio gamtinio ir su juo pateikiamos įrangos (fotoparato, maitinimo elementų pakuotės ir pan.) pažeidimų, gedimų arba atsparumo vandeniui ir dulkmės nesuteikiama.
- Kalbant apie atsparumą smūgiams, garantija, kad fotoparatas nebus subraižytas arba kad ant jo neliks įspaudų, nesuteikiama.
- Kartais šio gamtinio atsparumo vandeniui / dulkmės savybė dingsta, jei gaminys ir jo įranga (fotoparatas, maitinimo elementų pakuotė ir pan.) yra stipriai sukrečiama, pvz., numetama. Rekomenduojame nemokamai jus patikrinti įgaliotame techninės priežiūros centre.
- Parduodami priedai nėra atsparūs vandeniui, dulkmės ir smūgiams.

Jei ant įrenginio pateko aliejaus nuo saulės, kruopščiai nuplaukite jį drungnu vandeniu. Ant įrenginio korpuso paliktos aliejaus nuo saulės dėmės gali pakeisti įrenginio spalvą arba sugadinti jo paviršių (pvz., atsirasti įtrūkimų).

##### Pratekėjęs vanduo

- Jei patenka vandens, jokiū būdu nebenaudokite įrenginio vandenyje.
- Jeį fotoparatas sušlapo, nedelsdami nuneškite jį artimiausiam „Sony“ pardavėjui. Taisymo išlaidas apmoka klientas.
- Retai pasitaikantčiais atvejais, kai patiriama žalos dėl šio įrenginio defektų patekus vandens, „Sony“ negarantuoja, kad nebus sugadinta jame esanti įranga (fotoparatas, maitinimo elementų pakuotė ir kt.) bei įrašytas turinys, ir neatygina su fotografavimu susijusių išlaidų.

##### Svoris po vandeniu

- (įskaitant fotoparato svorius, maitinimo elementų pakuotę, saugojimo laikmeną (SD kortelę), priedų jungtį ir rankos dirželį)
- Gélame vandenyje: 1 g/cm³
- Apytiskl. 310 g (11 oz)
- Sūriame vandenyje: 1,024 g/cm³
- Apytiskl. 300 g (10,6 oz)

##### Filtro pritvirtinimas

- Šiame filtro sriegyje galima pritvirtinti priedą, kurio jungties skersmuo 55 mm.
- Kai naudojate priedą, pvz., filtra, tvirtinkite jį prie šio gamtinio filtro sriegio.
- Atsižvelgiant į priedą, vaizdai užfiksuoti prie šio gamtinio įrejingtu priedu gali būti iš dalies tamsūs arba iškreipti.

## „O“ žiedas ir nuo lašų apsauganti pakuotė (B)

Labai svarbu tinkamai prižiūrėti „O“ žiedą. Nesilaikant „O“ žiedo priežiūros instrukcijų, gali patekti vandens ir įrenginys gali nusęsti.

##### „O“ žiedas

Šiame įrenginyje įtaisytas „O“ žiedas, apsaugantis įrenginį nuo vandens.

##### „O“ žiedo uždėjimas

„O“ žiedą dėkite vietoje, kur nėra dulkių ar smėlio.

- Nuimkite „O“ žiedą nuo įrenginio. (B-1-⊖) Kad galėtumėte nuimti „O“ žiedą, nesmarkiai paspauskite jį ir stumkite rodyklės kryptimi, kaip parodyta. Taip „O“ žiedas atlaisvinamas ir jį lengva nuimti. Nesubraižykite „O“ žiedo nagais.

##### 2 Patikrinkite „O“ žiedą.

- Atidžiai apžiūrėkite, ar ant „O“ žiedo nėra purvo, smėlio, plaukų, dulkių, druskos, siūlų ar kt. Juos pastebėję, nuvalykite minkštu audekl.
- Čiuopdami patikrinkite, ar ant „O“ žiedo neliko purvo, kurio neįmanoma pamatyti.
- Nušluostę „O“ žiedą, patikrinkite, ar ant jo neliko audinio pūkelių.

- Patikrinkite, ar „O“ žiedas neįtrūkęs, nekrevias, nedeformuotas, neįskilęs, nesubraižytas, neapneštas smėliu ir t. t. Aptikę kokių nors pažeidimų, pakeiskite „O“ žiedą.

##### 3 Patikrinkite „O“ žiedo griovelį ant užpakalinio korpuso.

Atsargiai pašalinkite smėlį ar druską, patekusią į griovelį.

##### 4 Tokiu pačiu būdu patikrinkite „O“ žiedo paviršių, besiliečiantį su priekiniu korpusu.

##### 5 Užtepkite kartu su „O“ žiedu pateikiamo silikoninio tepalo.

- Pirštų galais lygiai sutepkite visa „O“ žiedo paviršių plonu sluoksniu, naudodami nedidelį kiekį silikoninio tepalo, kaip parodyta.
- „O“ žiedo paviršius turi būti visada suteptas plonu sluoksniu silikoninio tepalo. Silikoninis tepalas apsaugo „O“ žiedą ir neleidžia jam susidėvėti.

##### Silikoninis tepalas

Naudokite tik pridėtą silikoninį tepalą. Kitoks tepalas pažeis „O“ žiedą ir praleis vandenį.

Užtepe silikoninio tepalo nusiplaukite rankas su muilu.

##### Pirmosios pagalbos priemonės

Patekus į akis: nedelsdami praskalaukite dideliu kiekiu vandens.

Nedelsdami kreipkitės į gydytoją.

Patekus ant odos: nuplaukite odą muilu ir vandeniu. Kreipkitės į gydytoją, jei oda sudirginama ir nepraeina.

Nurijus: išsiskalaukite burną. Nedelsdami kreipkitės į gydytoją.

##### 6 Įstatykite „O“ žiedą (B-6-⊖) į šio gamtinio griovelį.

- Tolygiai įtaisykite „O“ žiedą griovelyje vadovaudamiesi toliau pateiktais nurodymais.
  - Patikrinkite, ar ant „O“ žiedo nėra nešvarumų.
  - „O“ žiedas turi būti nesusisukęs ir neišlįsti.
  - Stipriai netraukite „O“ žiedo.

##### Galutinė patikra

Dar kartą patikrinkite, ar „O“ žiedas švarus, nesubraižytas, nesusisukęs ir pan.

Jeį „O“ žiedas laisvas ar prispaustas arba ant jo yra smėlio ar nešvarumų, panardinus jis gali būti pralaidus vandeniu. Prieš naudodami būtinai patikrinkite „O“ žiedą.

##### Kaip patikrinti, ar nepatenka vandens

Prieš dėdami fotoparatą, uždarykite įrenginį, panardinkite jį į vandenį ir patikrinkite, ar nepatenka vandens.

##### Nuo lašų apsauganti pakuotė (B-a)

Nenuimkite nuo lašų apsaugančios pakuotės (B-a-⊖) arba užtepkite silikoninio tepalo.

Pakuotei atsilaivinus ar įstrigus tarp korpusų, į šį įrenginį gali patekti vandens. Jei nuo lašų apsauganti pakuotė nukrenta, vėl ją atsargiai, išlaikydami nesulankstę uždėkite.

## „O“ žiedo ir nuo lašų apsaugančios pakuotės tinkamumo naudoti trukmė

„O“ žiedo tinkamumo naudoti trukmė skiriasi: ji priklauso nuo šio įrenginio naudojimo dažnumo ir nuo lašų sąlygų. Paprastai žieda galima naudoti apie vienus metus.

Pakeiskite nuo lašų apsaugančią pakuotę, jei pastebėjote įbrėžimų ar įtrūkimų. Pakeitę patikrinkite, ar nepraleidžia vandens.

## Priekinio stiklo apsauga nuo rasojimo (C)

- Prijunkite fotoparatą prie šio gamtinio sausoje patalpoje arba panašioje aplinkoje.
- Likus dviems arba trimis valandoms iki fotografavimo, šiame įrenginyje dėkite plevėlę nuo aprasojimo (AKA-AF1 (C-⊖), nepridedama).
- Nenaudotą nuo aprasojimo apsaugančią plevėlę laikykite originalioje tvirtai uždarytoje plastikinėje pakuotėje. Tinkamai išdžiovinta nuo rasojimo apsauganti plevėlė gali būti naudojama apie 200 kartų.

## Techninė priežiūra

- Pasinaudoję šiuo įrenginiu jūroje ar prie jos, laikydami užfiksuotą fikursorių kruopščiai nuplaukite įrenginį švariu vandeniu, kad pašalintumėte druską ir smėlį, tada nušluostykite jį minkšta sausa šluoste. Rekomenduojama laikyti įrenginį užfiksuotą fikursoriumi ir panardinti į gelą vandeni maždaug 30 minučių. Nenuplovus nuo jo druskos, metalinės dalys gali būti pažeistos arba surūdyti, todėl bus praleidžiamas vanduo.
- Įrenginio vidų nušluostykite minkšta sausa šluoste. Neplaukite vidaus vandeniu.

Kaskart panaudoję įrenginį atlikite anksčiau aprašytą priežiūros procedūrą. Nevalykite jokių tirpikliu, pvz., alkoholiu, benzinu ar dažų skiedikliu, nes galite sugadinti įrenginio paviršiaus daņą.

##### Įrenginio laikymas

- Pritvirtinkite prie įrenginio pridėtą tarpiklį, kad nesusidėvėtų „O“ žiedas. (B-b)
- Ant „O“ žiedo neturi kauptis dulkmės.
- Sutepkite „O“ žiedą plonu sluoksniu silikoninio tepalo ir įtaisykite griovelyje. Įrenginį laikykite vėsioje, gerai vėdinamoje vietoje. Nepritvirtinkite fikursoriaus.
- Nelaikykite įrenginio šaltoje, labai karštoje ar drėgnoje vietoje arba kartu su naftaliniu ar kamparu, nes galite pažeisti įrenginį.

#### Latviešu

## Pamatīpašības

Ūdens spiediena izturība: līdz 100 m (330 pēdām) zem ūdens

## Detāļu identifikācija (A)

- Stiprinājuma adapteris
- Trīskāja stiprinājuma vieta
- Pretpilēšanas blīvējums (Nenoņemiet pretpilēšanas blīvējumu n nelietojiet silikona smērvielu.)
- Gredzenveida blīve
- Starplika (Noteikti izņemiet starpliku izstrādājuma lietošanas laikā. Pievienojiet starpliku uzglabājot.)
- Filtra vītne

## Piesardzības pasākumi

- Ja izmantojat šo izstrādājumu nīršanas laikā, noteikti pievērsiet uzmanību apkārtējai situācijai. Uzmanības trūkums nīršanas laikā var izraisīt negadījumus.
- Ja radusies ūdens sūce, noteikti pievērsiet uzmanību apkārtējai situācijai un virsmai, ievērojot nīršanas drošības noteikumus.
- Kamerai pārkarstot, tā var automātiski izslēgties vai var rasties ierakta kļūme. Varat paildzināt nepārtrauktās uzņemšanas laiku, iestatījumam [Auto Pwr Off Temp.] uzstādot vērtību [High]. Papildinformāciju skatiet kamerai pievienotajā lietošanas instrukcijā.
- Nepakļaujiet stiklu spēcīgiem triecieniem, jo tas var iepīst.
- Nemietiet šo izstrādājumu ūdenī.
- Neizmantojiet šo izstrādājumu šādos apstākļos:
  - ļoti karstā vai mitrā vietā;
  - ūdenī, kura temperatūra pārsniedz 40 °C (104 °F);
  - temperatūrā, kas zemāka par 0 °C (32 °F).
- Šādos apstākļos var rasties kondensāts vai ūdens sūce, tā sabojājot kameru.
- Neatstājiēt šo izstrādājumu uz ilgu laiku tiešā saules gaismā vai ļoti karstā un mitrā vietā. Ja no šādās situācijas nevar izvairīties un šis izstrādājums ir jāatstāj tiešā saules gaismā, noteikti aplāķējiet to ar dvieļi vai citu aizsargmateriālu.
- Izmantojiet komplektācijā iekļauto starpliku, lai turētu šo izstrādājumu atvērta, kad nemat to līdz uz līdmāšinas klāja. Ja tas ir cieši noslēgts, spiediena izmaiņas salonā var padarīt to grūti atveramu.
- Ieteicams izmantot Sony piederumus, kas izstrādāti atbilstoši šī izstrādājuma raksturlielumiem un tajā iekļautajam aprīkojumam (kamera, bateriju pakotne u.c.). Citu ražotāju produktu izmantošana var izraisīt nepilnvērtīgu darbību vai nelaiemes gadījumus un darbības atteices.
- Filmu ierakstīšanas laikā nevar pareizi ierakstīt audio.
- Attiecībā uz triecienizturību šis izstrādājums un tajā iekļautais aprīkojums (kamera, bateriju pakotne u.c.) ir sekmīgi izturējis uzņēmuma iekšējo pārbaudi, kas atbilst MIL-STD 810G C1 Method 516.7-Shock (ASV Aizsardzības departamenta standarta triecienizturības pārbaude), nomētot izstrādājumu no 2,0 m (6,5 pēdu) augstuma uz 5 cm (2 collu) bieza saplākšņa\*.
  - \* Atkarībā no lietošanas apstākļiem netiek sniegta garantija attiecībā uz šī izstrādājuma un tajā iekļautā aprīkojuma (kamera, bateriju pakotne u.c.) bojājumu, darbības atteici vai ūdens necaurlaidības/putekļu necaurlaidības sniegumu.
- Attiecībā uz triecienizturību nav nekādu garantiju, ka kamera netiks saskrāpēta vai iebuktēta.
- Dažreiz ūdens necaurlaidība/putekļu necaurlaidība tiek zaudēta, ja šis izstrādājums un tajā iekļautais aprīkojums (kamera, bateriju pakotne u.c.) tiek pakļauti spēcīgam triecienam, piemēram, tiek nomesti. Ieteicams šādā gadījumā veikt maksas pārbaudi pilnvarotā remonta darbnīcā.
- Piegādātie piederumi neatbilst ūdens, putekļu un triecienu izturības specifikācijām.

Ja izstrādājums tiek notraipīts ar iedeguma krēmu, rūpīgi to nomazgājiet ar remdenu ūdeni. Ja uz šī izstrādājuma korpusa tiek atstāts iedeguma krēms, izstrādājuma virsma var zaudēt krāsu vai tikt sabojāta (piem., var rasties virsmas plaisas).

##### Ūdens sūce

- Ja rodas ūdens sūce, nekavējoties pārtrauciet šīs ierīces pakļaušanu ūdens iedarbībai.
- Ja kamera samirkst, nekavējoties nogādājiet to pie tuvākā Sony izplatītāja. Remonta izdevumi ir jāapmaksā Klientam.
- Tajos retajos gadījumos, kad šis izstrādājums nedarbojas pareizi un izraisa bojājumus ūdens sūces dēļ, Sony nesniedz garantiju pret tajā ievietotos iekārtas (kameras, bateriju komplekta utt.) un ierakstītā saturā bojājumiem, kā arī nesedz ar fotogrāfēšanu saistītos zaudējumus.

##### Svars ūdenī

- (ieskaitot kameras, bateriju pakotnes, datu nesēja (SD karte), stiprinājuma adaptera un siksnīņas svaru)
- Saldūdeni: 1 g/cm<sup>3</sup>
- Apt. 310 g (11 unces)
- Sālsūdeni: 1,024 g/cm³
- Apt. 300 g (10,6 unces)

##### Filtra piestiprināšana

- Filtra vītne sniedz iespēju piestiprināt piederumu ar diametru 55 mm.
- Izmantojot piederumu, piemēram, filtru, piestipriniet to pie šī izstrādājuma filtra vītnes.
- Atkarībā no piederuma attēli var būt redzami daļēji aptumšoti vai izkropļoti, ja tiek uzņemti ar izstrādājumam pievienotu piederumu.

## Gredzenveida blīve un pretpilēšanas blīvējums (B)

**Gredzenveida blīves apkope ir ļoti svarīga. Instrukcijām neatbilstoša gredzenveida blīves apkope var izraisīt ūdens sūci, kā rezultātā šis izstrādājums var nogrimt.**

##### Gredzenveida blīve

Ūdensnecaurlaidības uzturēšanai šis izstrādājums izmanto gredzenveida blīvi.

##### Gredzenveida blīves uzlikšana

Gredzenveida blīves uzlikšanas laikā izvairieties no putekļainām vai smilšainām vietām.

##### 1 Nonemiet šim izstrādājumam piestiprināto gredzenveida blīvi. (B-1-⊖)

Lai nopemtu gredzenveida blīvi, viegli saspiediet to un velciet to bultinas virzienā, kā parādīts attēlā. Tas ļauj padarīt gredzenveida blīvi pietiekami vaļīgu, lai to varētu viegli noņemt.

- Uzmanieties, lai nesaskrāpētu gredzenveida blīvi ar nagiem.

##### 2 Pārbaudiet gredzenveida blīvi.

- Uzmanīgi pārbaudiet, vai uz gredzenveida blīves nav netīrumu, smīlšu, putekļu, sāls, diegu u.tml. Ja atrodat kādu no šīm vielām, noteikti noslaukiet to ar sausu drāniņu.

▲Netīrumi

▲Smiltis

▲Mati
- Viegli velciet ar pirkstu apkārt gredzenveida blīvei, lai pārbaudītu, vai tai nav pielīpuši neredzami netīrumi.
- Uzmanieties, lai pēc gredzenveida blīves noslaucišanas uz tās nepaliktu lupatīņas šķiedru.
- Pārbaudiet, vai gredzenveida blīve nav saplaisājusi, sašķiebusies, deformējusies, kā arī pārliecinieties, vai tai nav sīku šķēlumu, švīku, vai tajā nav iestrēguši smīlšu graudiņi un nav radušies citi tamīdzigji bojājumi. Ja konstatējat kādu no šiem defektiem, nomainiet gredzenveida blīvi.

##### 3 Apskatiet gredzenveida blīves gropi uz aizmugurējā apvalka.

Uzmanīgi izņemiet gropē iestrēgušos smīlšu un sacietējuša sāls graudiņus.

##### 4 Tādā pašā veidā pārbaudiet gredzenveida blīves saskares virsmu uz priekšējā apvalka.

##### 5 Uzklājiet silikona smērvielu, kas ietilpst gredzenveida blīves komplektācijā.

- Izmantojiet nelielu plīenu silikona smērvielas un ar pirkstu galieim vienmērīgi uzklājiet nelielu kārtu smērvielas visai gredzenveida blīves virsmai, kā parādīts attēlā.
- Regulāri pārbaudiet, vai gredzenveida blīves virsmai ir plāns silikona smērvielas pārklājums. Silikona smērviela pasargā gredzenveida blīvi un novērš nodilumu.

##### Silikona smērviela

Izmantojiet tikai komplektācijā iekļauto silikona smērvielu. Cita veida smērvielas sabojās gredzenveida blīvi un izraisīs ūdens sūci.

Kad esat beidzis uzklāt silikona smērvielu, nomazgājiet rokas ar ziepēm un ūdeni.

##### Pirmās palīdzības pasākumi

Iekļūšana acīs: Nekavējoties skaloj ar lielu ūdens daudzumu. Nekavējoties meklējiet medicīnisko palīdzību.

Saskare ar ādu: Mazgājiet ādu ar ziepēm un ūdeni. Ja kairinājums nesamazinās un pienemas spēkā, lūdziet medicīnisko palīdzību.

Norīšana: Skalojiet muti. Nekavējoties meklējiet medicīnisko palīdzību.

##### 6 Uzstādiēt gredzenveida blīvi (B-6-⊖) izstrādājuma gropē.

- Pārliecinieties, vai uz gredzenveida blīves nav netīrumu.
- Pārliecinieties, vai gredzenveida blīve nav savijusies un tā neizvirzās ārpus gropes.

- Nevelciet gredzenveida blīvi ar pārmērīgu spēku.

##### Beigu pārbaude

Vēlreiz pārbaudiet, vai uz gredzenveida blīves nav netīrumu vai skrāpējumu, vai tā nav savijusies utt.

Vaļģa vai saspiesta gredzenveida blīve, kā arī uz tās esošās smiltis vai netīrumi var būt ūdens izraisīt sūci. Noteikti pārbaudiet gredzenveida blīvi pirms lietošanas.

##### Kā pārbaudīt, vai nav sūces

Pirms ievietojat kameru, šis izstrādājums jāaizver un jāiemērc ūdenī, lai pārliecinātos, vai tam nav sūces.

##### Pretpilēšanas blīvējums (B-a)

Nenoņemiet pretpilēšanas blīvējumu (B-a-⊖) un nelietojiet silikona smērvielu.

Ja blīve ir vaļģa vai tiek iespiesta starp apvalkiem, izstrādājumam var rasties ūdens sūce. Ja pretpilēšanas blīvējums atvienojas, uzmanīgi ievietojiet to atpakaļ un uzmanieties, lai tas nesavītos.

##### Gredzenveida blīves un pretpilēšanas blīvējuma kalpošanas ilgums

Gredzenveida blīves kalpošanas ilgums mainās atkarībā no šī izstrādājuma lietošanas biežuma un glabāšanas apstākļiem. Parasti tas ir viens gads. Aizstājiet pretpilēšanas blīvējumu ar jaunu, ja uz tā konstatējat skrambas vai plaisas. Pēc nomaīņas pārbaudiet, vai nav ūdens sūces.

## Priekšējā stikla pretsvīšanas aizsardzība (C)

- Ievietojiet kameru šajā izstrādājumā telpā ar zemu mitruma līmeni vai līdzīgā vidē.
- Ievietojiet pretsvīšanas loksni (AKA-A