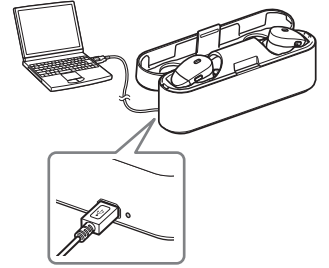
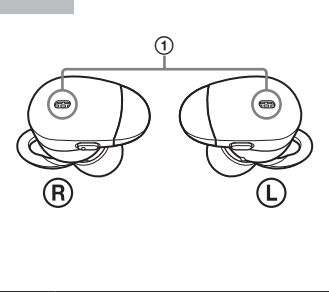


B



C



Latviešu

Nevai izlikt iekārtu norobežotā vietā, piemēram, grāmatplauktā vai iebūvētā skapīti.

Nepakļaujiet baterijas/akumulatorus (bateriju komplektu vai aparātu ar ievietotām baterijām/akumulatoriem) ilglaicīgam pārmērīgam karstumam, piemēram, saules stariem, ugunij vai tamlīdzīgi. Nevai ielikt neatvērēt vai nesaplaciniet sekundāros akumulatorus vai baterijas. Akumulatora noplūdes gadījumā neļaujiet šķidrums nokļūt saskarē ar ādu vai acīm. Ja šķidrums saskaras ar ādu vai acīm, skalojiet skarto zonu ar lielu daudzumu ūdens un meklējiet medicīnisko palīdzību. Sekundāros akumulatorus un baterijas pirms lietošanas jāuzlādē. Norādījumus par pareizu uzlādēšanu vienmēr skatiet ražotāja instrukcijās vai apraksta rokasgrāmatā. Pēc ilgākiem uzglabāšanas periodiem akumulatori vai baterijas vairākas reizes jāuzlādē un jāizlādē, lai iegūtu to maksimālo veikspēju.

Uzturēt pareizi.

Piezīme klientiem: turpmākā informācija attiecas tikai uz iekārtu, kas pārdota valstī, kurā ir spēkā ES direktīvas.

Šīs ierīces ražotājs ir Sony Corporation, 1-1-1 Konan Minato-ku Tokyo, 108-0005, Japāna (vai arī ražotā šīs uzņēmuma vārdā) Jautājumi saistībā ar izstrādājuma atbilstību Eiropas Savienības likumdošanai ir jāuzdod pilnvarotajam pārstāvim Sony Belgium, Bijkantoor van Sony Europe Limited, Da Vincielaan 7-DL, 1925 Zaventem, Beļģija. Ja rodas jautājumi par apkopi vai garantiju, sk. atsevišķos servisa vai garantijas dokumentos norādītās adreses.

CE

Ar šo Sony Corporation paziņo, ka šīs aprīkojums atbilst Direktīvai 2014/53/ES. Pils ES atbilstības deklarācijas teksts pieejams šeit: http://www.compliance.sony.de/



Atbrīvošanās no nolietotām baterijām/akumulatoriem, kā arī elektriskām un elektroniskām iekārtām (attiecas uz Eiropas Savienību un citām Eiropas valstīm ar atsevišķu savākšanas sistēmu) Šīs apzīmējums uz produkta, baterijas/akumulatora vai baterijām/akumulatoriem norāda, ka ar šo izstrādājumu un baterijām/akumulatoriem nedrīkst rīkoties kā ar mīļsaimeniecības atkritumiem. Noteiktām baterijām/akumulatoriem šīs apzīmējums, iespējams, tiek izmantots kopā ar kādu ķīmisko simbolu. Dzīvsudraba (Hg) vai svina (Pb) ķīmiskais simbols tiek pievienots, ja baterijā/akumulatorā ir vairāk par 0,0005% dzīvsudraba vai 0,004% svina. Nodrošināt pareizu atbrīvošanās no šiem izstrādājumiem un baterijām/akumulatoriem, palīdzēsīt nepieļaut iespējamo negatīvo ietekmi uz vidi un cilvēku veselību, ko varētu izraisīt neatbilstoša šādu atkritumu apstrāde. Materiālu pārstrāde palīdzēs taupīt dabas resursus.

Ja drošības, veikspējas vai datu integritātes iemeslu dēļ iekārtai nepieciešams pastāvīgs savienojums ar iebūvētu bateriju/akumulatoru, šādu bateriju/akumulatoru drīkst nomainīt tikai kvalificēts servisa speciālists. Lai nodrošinātu pareizu šādas baterijas/akumulatora, kā arī elektriskās vai elektroniskās iekārtas apstrādi, beidzoties izstrādājuma kalpošanas laikam, nododiet šos izstrādājumus atbilstošā savākšanas vietā elektrisko un elektronisko iekārtu pārstrādei. Visu pārējo bateriju/akumulatoru gadījumā skatiet sadaļu par to, kā no izstrādājuma droši izņemt bateriju/akumulatoru. Bateriju/akumulatoru nododiet atbilstošā savākšanas vietā izlietoto bateriju/akumulatoru pārstrādei. Lai iegūtu papildinformāciju par šī produkta vai baterijas/akumulatora pārstrādi, sazinieties ar vietējo pašvaldību, mīļsaimeniecības atkritumu apsaimniekotāju vai veikalu, kurā iegādājāties šo produktu vai bateriju/akumulatoru. CE marķējums ir derīgs tikai valstīs, kur tā lietošana ir noteikta ar likumu. Galvenokārt tās ir EEZ (Eiropas Ekonomiskās zonas) valstīs.

Nosaukuma plāksnīte un svarīgā informācija par drošību atrodas uzlādes futrālā apakšdaļā.

Bluetooth® vārda zīme un logotipi ir Bluetooth SIG, Inc. reģistrētas preču zīmes, un Sony Corporation šīs zīmes izmanto saskaņā ar licenci.

Atzīme N ir NFC Forum, Inc. preču zīme vai reģistrēta preču zīme ASV un citās valstīs.

Windows ir Microsoft Corporation ASV un/vai citās valstīs reģistrēta preču zīme vai preču zīme.

Mac, OS X, iPhone un iPod touch ir Apple Inc. preču zīmes, kas reģistrētas ASV un citās valstīs.

Made for iPod un Made for iPhone nozīmē, ka elektroniskais piederums ir izstrādāts, lai veidotu savienojumu tieši ar iPod vai iPhone (atbilstoši), un izstrādāts to ir sertificējis kā atbilstošu Apple veikspējas standartiem. Apple neatbild par šīs ierīces darbību vai atbilstību drošības un normatīvajiem standartiem. Ņemiet vērā, ka šī piederuma izmantošana kopā ar iPod vai iPhone var ietekmēt bezvadu veikspēju.

Android ir Google Inc. preču zīme. Pārējās preču zīmes un tirdzniecības nosaukumi ir to atbilstošo īpašnieku preču zīmes un tirdzniecības nosaukumi.

Piesardzības pasākumi

Par BLUETOOTH sakariem

• Bezvadu tehnoloģija BLUETOOTH darbojas aptuveni 10 metru rādiusā. Maksimālais sakaru attālums var mainīties atkarībā no šķēršļiem (cilvēka ķermena, metāla priekšmetu, sienas u. tml.) vai elektromagnētiskās viides.

• Iekārtā ir iebūvēta antena, kā parādīts ar punktuot līniju (attēls **B**). BLUETOOTH sakaru jutīgumu var uzlabot, pagriežot iebūvēto antenu BLUETOOTH ierīces virzienā. Ja starp savienotās ierīces antenu un šīs iekārtas iebūvēto antenu ir šķēršļi, var rasties troksnis vai audio pārtraukumi, kā arī sakari var tikt deaktivizēti.

- BLUETOOTH sakari var tikt deaktivizēti vai var rasties troksnis vai audio pārtraukumi, ja ir spēkā tālāk aprakstītie nosacījumi.
 - Starp iekārtu un BLUETOOTH ierīci atrodas cilvēks. Šo situāciju var labot, novietojot BLUETOOTH ierīci, lai tā būtu vērstā pret iekārtas antenu.
 - Starp iekārtu un BLUETOOTH ierīci atrodas kāds šķērslis, piemēram, metāla priekšmets vai siena.
 - Iekārtas tuvumā tiek lietota ierīce, kas izmanto 2,4 GHz frekvenci, piemēram, Wi-Fi ierīce, bezvadu tālrunis vai mikroviļņu krāsns.
- Tā kā BLUETOOTH ierīces un tehnoloģija Wi-Fi (IEEE802.11b/g/n) izmanto vienu frekvenci (2,4 GHz), var rasties mikroviļņu traucējumi, kuru rezultātā iespējams troksnis, audio pārtraukumi vai sakaru deaktivizēšana, ja šo iekārtu izmantojat Wi-Fi ierīces tuvumā. Šādā gadījumā veiciet tālāk norādītās darbības.
 - Izmantojiet šo iekārtu vismaz 10 metru attālumā no Wi-Fi ierīces.
 - Ja šī iekārtā tiek izmantota tuvāk par 10 metriem no Wi-Fi ierīces, izslēdziet Wi-Fi ierīci.
 - Uzstādiet šo iekārtu un BLUETOOTH ierīci pēc iespējas tuvāk vienu otram.
- Mikroviļņu starojums no BLUETOOTH ierīces var ietekmēt elektronisko medicīnisko ierīču darbību. Izslēdziet šo iekārtu un citas BLUETOOTH ierīces tālāk aprakstītajās vietās, jo tās var izraisīt negadījumus.
 - Vietās, kur ir viegli uzliesmojošas gāzes kļūtbūne, silmnicā vai degvielas uzplīdes stacijā.
 - Automātisko durvju un ugunsgrēka signalizatora tuvumā.
- Nelietojiet iekārtu lidmašīnā. Radio viļņi var ietekmēt instrumentus, izraisot negadījumu darbības traucējumu dēļ.

- Bezvadu tehnoloģijas raksturlielumu dēļ šajā iekārtā skana tiek atskanota ar aizkavēšanos, salīdzinot ar sūtīšanas ierīces atskanoto skanu un mūziku. Tādēļ attēls un skana filmas skatīšanās vai spēles spēlēšanas laikā var savstarpēji neatbilst.
- Šī iekārtā atbilsta BLUETOOTH standartam atbilstošas drošības funkcijas, lai piedāvātu drošu savienojumu laikā, kad tiek izmantota bezvadu tehnoloģija BLUETOOTH. Viet drošība atkarībā no iestatījumiem var būt nepietiekama. Ievērojiet piesardzību, kad sakariem izmantojat bezvadu tehnoloģiju BLUETOOTH.
 - Mēs neuzņemamies nekādu atbildību par informācijas noplūdi BLUETOOTH sakaru laikā.
 - Savienojumu ar visām BLUETOOTH ierīcēm nevar garantēt.
 - Ierīces ar funkciju BLUETOOTH ir jāatbilst Bluetooth SIG, Inc. izstrādātajam BLUETOOTH standartam un jābūt autentificētai.
 - Pat ja savienotā ierīce atbilst iepriekš norādītajam BLUETOOTH standartam, atkarībā no ierīces īpašībām un specifikācijām dažās ierīces nevarēs savienot vai tās nedarbosies pareizi.
 - Laikā, kad runāšanai izmantojat tālruna brīvroku sistēmu, var rasties troksnis (atkarībā no ierīces vai sakaru viides).
 - Atkarībā no pievienojamās ierīces var būt nepieciešams noteikts laiks, pirms tiek izveidoti sakari.

Ja atskanošanas laikā bieži tiek izlaista skaņa

- Šo situāciju var labot, iestatot skaņas kvalitātes režīmu uz "stabila savienojuma prioritāti". Sīkaku informāciju skatiet palīdzības celyedā.
- Iespējams, situāciju varēs uzlabot, mainot bezvadu atskanošanas kvalitātes iestatījumus vai raidierīcē fiksējot bezvadu atskanošanas režīmu SBC.
- Detaļizētu informāciju sk. raidierīces komplektācijā iekļautajās lietošanas instrukcijās.
- Ja izmantojat viedtālruni, šo situāciju var labot, aizverot nevajadzīgās lietotnes vai atsāknējot viedtālruni.

Par viedtālrunu un datoru zvānu veikšanas un saņemšanas lietošmē

• Šī iekārtā atbalsta tikai parastos ienākošos zvanus. Viedtālrunu un datoru zvānu veikšanas un saņemšanas lietošnes netiek atbalstītas.

Par iekārtas uzlādi

- Šo iekārtu var uzlādēt, tikai izmantojot USB savienojumu. Uzlādei ir nepieciešams personālais dators ar USB portu.
 - Uzlādes laikā šo iekārtu nevar ieslēgt, kā arī nevar izmantot funkciju BLUETOOTH un trokšņu neitralizācijas funkciju.
 - Ja iekārtu ilglaicīgi neesat lietojis, akumulators var nenodrošināt pietiekamu lādību. Akumotors varēs nodrošināt pietiekamu enerģijas daudzumu pēc tā vairākkārējās izlādes un uzlādes.
 - Ja ilglaicīgi glabājat iekārtu un to nelietojat, uzlādējiet akumulatoru reizi pusgadā, lai novērstu pārlicēģu izlādi.
 - Ja iekārtas izmantošanai pieejamais laiks ārkārtīgi saīsinās, akumulators jāaizstāj ar jaunu. Sazinieties ar tuvāko Sony izplatītāju, lai veidotu akumulatora maiņu.

Piezīme par statisko elektrību

- Korpusā uzkrātā statiskā elektrība var izraisīt vieglu krudēšanu ausīs. Lai minimizētu šo efektu, valkājiet dabiska auduma drēbes.

Ja iekārtā nedarbojas pareizi

- Atiestatiet iekārtu (attēls **B**). Atiestatot šo iekārtu, uzlādējiet iekārtu. Kad sākas uzlāde, šī iekārtā tiek atiestatīta automātiski. Savienošanas pāri informācija un citi iestatījumi tiek paturēti.
- Ja problēma joprojām pastāv pat pēc iepriekš aprakstītās atiestatīšanas darbības, inicializējiet iekārtu, kā aprakstīts tālāk. Vispirms izņemiet iekārtu no uzlādes futrālā. Turiet nospiestu pogu L (kreisajā) pusē ilgāk nekā 2 sekundes un apstipriniet, ka iekārtā L (kreisā) un R (labā) pusē ir izslēgtas. Pēc tam vienlaikus turiet nospiestas pogas L un R pusē ilgāk nekā 15 sekundes. Indikators (zils) iemirgosies 4 reizes, un iekārtai tiks atjaunoti rūpnīcas noklusējuma iestatījumi. Tiek dzēsta visa informācija par savienošanu pāri.
- Pēc iekārtas inicializēšanas to, iespējams, nevarēs savienot ar iPhone ierīci vai datoru. Šādā gadījumā dzēsiet informāciju par šīs iekārtas savienošanu pāri no iPhone tālruna vai datora un pēc tam no jauna veiciet savienošanu pāri.

Kas ir trokšņu neitralizācija?

- Trokšņu neitralizācijas shēma uztvēr ārējos trokšņus ar iebūvētiem mikrofoniem un sūta uz iekārtu līdzvērtīgu pretēju signālu, kas neitralizē trokšņus.
 - Trokšņu neitralizācijas efekts var nebūt jūtams ļoti klusā vidē, vai arī noteikti trokšņi var būt dzirdami.
 - Atkarībā no iekārtas nēsāšanas veida trokšņu neitralizācijas efekts var būt nepastāvīgs vai var rasties pikštieņi (svilpona). Šādos gadījumos noņemiet iekārtu un uzliciet to vēlreiz.
 - Trokšņu neitralizācijas funkcija primāri ir paredzēta darbam ar zemfrekvencu joslās trokšņiem. Lai arī troksnis tiek samazināts, tas netiek pilnībā likvidēts.
 - Ja lietojat iekārtu vilcienā vai automašīnā, trokšņi var būt dzirdami atkarībā no apstākļiem uz ielas.
 - Mobile tālruni var izraisīt traucējumus un trokšņus. Ja tas notiek, pārvietojiet iekārtu tālāk no mobila tālruna.
 - Neaizsedziet iekārtas (C) mikrofonus ar rokām. Trokšņu neitralizācijas funkcija vai apkārtējās skaņas režīms var nedarboties pareizi, vai arī var rasties pikštieņi (svilpona). Šādos gadījumos noņemiet rokas no ierīces mikrofona (attēls **C**).

Citas problēmas

- Nenovietojiet šo iekārtu vietā, kas pakļauta mitrumam, putekļiem, sodrējiem vai tvalkiem, vai arī tiešai saules gaismai. Neatstājiet šo iekārtu automašīnā uz ilgū laiku. Tas var izraisīt nepareizu darbību.
- BLUETOOTH ierīču lietošana var nebūt iespējama mobilajos tālrunos atkarībā no radio viļņu stāvokļa un vietas, kur aprīkojums tiek izmantots.
- Klausīšanās lielā skaļumā var ietekmēt jūsu dzirdi.
- Satīksmes drošības nolūkos nelietojiet iekārtu, braucot ar automašīnu vai divriteni.
- Nelietojiet šo iekārtu vietās, kur nespēja saklausīt apkārtējās skaņas var radīt riskus, piemēram, uz dzelzceļa pārbrauktuvēm, uz viencenu staciju platformām un būvaukumos.
- Nenovietojiet svaru uz iekārtas; jo ilgstošas uzglabāšanas laikā tas var deformēt iekārtu.
- Nepakļaujiet iekārtu pārmērīgam triecienam.
- Tīriet iekārtu ar mitstu, sausu drāniņu.
- Nepakļaujiet iekārtu ūdens iedarbībai. Iekārtā nav ūdensdroša.

Neaizmirstiet ievērot tālāk aprakstītos piesardzības pasākumus.

- Uzmanieties, lai neieņemtu iekārtu izlietnē vai citā ar ūdeni pildītā konteinerā.
- Neizmantojiet iekārtu mitrās vietās vai sliktos laikapstākļos, piemēram, lietū vai sniegā.
- Nelaujiet iekārtai samīrēt.
- Jā pieskaraties iekārtai ar mitrām rokām vai atstājat iekārtu slāpās drēbēs, iekārtā var samīrēt, kas savukārt var izraisīt iekārtas darbības traucējumus.
- Ja pēc iekārtas lietošanas izjūtat diskomfortu, nekavējoties pārtrauciet iekārtas lietošanu.
- Pievienojiet ieausus cieši. Ja ieauss nejausi atvienojas un paliek ausī, tas var izraisīt trauma.
- Tā kā bērni var notīt mazas daļas, piem., ierīci un ieausus, pēc lietošanas uzglabājiet iekārtu uzlādes futrālī bērniem nepieejamā vietā.
- Ja rodas šajā rokasgrāmatā neaprakstīti jautājumi vai problēmas saistībā ar šo iekārtu, sazinieties ar tuvāko Sony izplatītāju.

Par trīs komfortablo ieausu pāriem

- Trīs komplektācijā iekļautie komfortable ieausu pāri cieši pieguļ ausim, lai efektīvi kļusinātu apkārtējo troksni.
 - Ilgstoša cieši pieguļošu ieašu lietošana var nogurdināt ausis. Ja izjūtat diskomfortu, pārtrauciet lietošanu.
 - Neveiciet tikai aiz ieausu putotā silikona daļas. Ja putotā silikona daļa tiks atvienota no ieausiem, ieausi vairs nedarbosies.
 - Ilglaicīgi nepakļaujiet putotā silikona daļu spiedienam, jo tas var izraisīt deformāciju.
 - Dažādu izmēru caurumi putotā silikona daļā nekādi neietekmē skaņas kvalitāti.
 - Nēsājot ieausus, ausis var būt dzirdama krakšķoša skaņa. Tas nav defekts.
 - Putu materiāli zaudē savas kvalitātes ilglaicīgas lietošanas un glabāšanas rezultātā. Aizstājiet tos ar jauniem materiāliem, ja kvalitātes zudums traucē sākotnējai funkcionalitātei.

<p>Nomainiet paredzētus papildu ieausus var iegādāties pie tuvāko Sony izplatītāja.</p>

Saderīgie iPhone/iPod modeļi

Iekārtu var izmantot tikai ar tālāk minētajiem modeļiem. Pirms izmantošanas atjauniniet savu iPhone vai iPod ierīci ar jaunāko programmatūru.

- iPhone 7 Plus
- iPhone 7
- iPhone SE
- iPhone 6s Plus
- iPhone 6s
- iPhone 6 Plus
- iPhone 6
- iPhone 5s
- iPhone 5c
- iPhone 5
- iPod touch (6. paaudze)

(atbilstoši 2017. gada augusta datiem)

Specifikācijas

Vispārīgi
Sakaru sistēma: BLUETOOTH specifikācijas versija 4.1
Izeja: BLUETOOTH specifikācijas 1. Jaudas klase
Maksimālais sakaru diapazons: tiešā redzamībā apm. 10 m ³
Frekvencu josla: 2,4 GHz josla (2,4000 GHz-2,4835 GHz)
Darbības frekvence: BLUETOOTH 2400 MHz - 2483,5 MHz
NFC 13,56 MHz
Maksimālā iztejas jauda: BLUETOOTH – 20,0 dBm
NFC < 60 dBµA/m 10 m attālumā
Saderīgie BLUETOOTH profilpi: <ul style="list-style-type: none">• A2DP (Advanced Audio Distribution Profile – uzlabotais audio izplatīšanas profils) • AVRCP (Audio Video Remote Control Profile – audio/video tālvadības profils) • HFP (Hands-free Profile – brīvroku profils) • HSP (Headset Profile – austiņu profils)
Atbalstītais kodeksts: SBC ¹⁾ , AAC ²⁾
Atbalstītā satura aizsardzības metode: SCMS-T
Pārāides diapazons (A2DP): <ul style="list-style-type: none">• 20 Hz – 20 000 Hz (iztveršanas frekvence 44,1 kHz)
Iekļautie priekšmeti: <ul style="list-style-type: none">• Bezvadu trokšņa slāpēšanas stereo austiņas (1) • Mikro USB kabelis (apm. 50 cm) (1) • Uzlādes futrālis (1) • Gari hibridā silikona gumijas ieausi (pa 2 gab. S/S/M/L) • Trīs komplektācijā iekļautie komfortable ieausu pāri (pa 2 gab. S/M/L) • Ievietošanas palīgierīces (pa 2 gab. M/L) • Uzunu rokasgrāmatā (šī lapa) (1) • Lietošanas instrukcijas (1) • Cit dokumenti (1 kompl.)
¹⁾ Faktiskais diapazons mainās atkarībā no tādiem apstākļiem kā šēršļi starp ierīcēm, mikroviļņu krāsns radītais magnētiskais lauks, statiskā elektrība, uztveršanas jutīgums, antenas veikspēja, operētājsistēma, programmatūras lietotne u. c.
²⁾ BLUETOOTH standarta profiļi norāda, kāds ir mērķis sakariem starp BLUETOOTH ierīcēm.
³⁾ Kodeks: audio signāla saspiēšana un pārveidošanas formāts
⁴⁾ Apakšijas kodeks
⁵⁾ Detaļizētā audio kodēšana

Bezvadu stereo austiņas ar trokšņu neitralizāciju
Barošanas avots: <ul style="list-style-type: none">• DC 3,7 V iebūvēts litijs jonu akumulators • 5 V DC: ja uzlādei tiek izmantots USB ports
Svars: apm. 6,8 g (austiņas) apm. 70 g (uzlādes futrālis)
Darba temperatūra: 0 °C līdz 40 °C
Enerģijas patēriņš: <ul style="list-style-type: none">• 1 W (austiņas), 3 W (uzlādes futrālis)
Lietošanas ilgums: <ul style="list-style-type: none">• Ja izveidots savienojums, izmantojot BLUETOOTH ierīci • Mūzikas atskanošanas ilgums: maks. 3 stundas (NC ON), maks. 3 stundas (NC OFF) • Sakaru ilgums: maks. 3,5 stundas • Gaidstāves ilgums: maks. 8 stundas (NC ON), maks. 35 stundas (NC OFF) • Piezīme. Lietošanas ilgums var būt mazāks atkarībā no kodeksa un lietošanas apstākļiem.
Uzlādes ilgums: <ul style="list-style-type: none">• apm. 1,5 stundas • (Pēc 15 minūžu ilgas uzlādes mūziku iespējams atskanot aptuveni 70 minūtes.) (austiņas) • apm. 3 stundas (uzlādes futrālis) • Piezīme. Uzlādes ilgums var atšķirties atkarībā no lietošanas apstākļiem.
Uzlādes temperatūra: 5 °C līdz 35 °C
Uztvērējs
Veids: Slēgta tipa, dinamisks
Membrāna: 6 mm
Mikrofons
Veids: elektretu kondensators
Uztveršanas virziens: visos virzienos
Efektīvais frekvencu diapazons: 50 Hz–8 000 Hz

Sistēmas prasības akumulatora uzlādei, izmantojot USB

(atbilstoši 2017. gada augusta datiem)
Personālais dators, kurā ir instalēta jebkura no šīm operētājsistēmām un kurš ir aprīkots ar USB portu:

Operētājsistēmas

(ja izmantojat sistēmu Windows)
Windows® 10 Home / Windows® 10 Pro
Windows® 8.1 / Windows® 8.1 Pro
Windows® 8 / Windows® 8 Pro
Windows® 7
Home Basic / Home Premium / Professional / Ultimate

(ja izmantojat Mac datoru)
Mac OS X (versija 10.9 vai jaunāka)

Dizains un tehniskie parametri var mainīties bez brīdinājuma.