

Zhurma pa tela që anulon kufje stereo

Udhëzuesi i referencës

SQ

Cfarë është anulimi i zhurmës?

- Qarkullimi i zhurmës aktualisht ndjen zhurmën e jashtme me mikrofonta të integruara dhe dërgon një sinjal të anulimit të barabartë, por të kundërt me njësinë.
 - Efekti i anulimit të zhurmës nuk mund të shprehet në një mjedis shumë të qetë, ose mund të dëgjohet ndonjë zhurmë.
 - Efekti i anulimit të zhurmës mund të ndryshojë në varësi të asaj se si e mbani njësinë.
 - Funksioni i anulimit të zhurmës punon kryesisht për zhurmë në brezin e frekuencave të ulëta. Ndonëse zhurma zvogëlohet, ajo nuk anulohet tërësisht.
 - Kur përdorni njësinë në tren ose në një makinë, zhurma mund të ndodhë në varësi të kushteve të rrugës.
 - Telefonat celularë mund të shkaktojnë ndërhyrje dhe zhurmë. Nëse kjo ndodh, gjeni njësinë më larg nga telefonat celular.
 - Mos i mbuloni mikrofonat e kufje (MIC) me duart tuaja. Funksioni i anulimit të zhurmës mund të mos funksionojë siç duhet (Fig. **Q**).

Të tjerët

- Kini kujdes të mos kapni gishtin në njësi kur paloseni.
- Kur e përdorni pajisjen si kufje me kablo, përdorni vetëm kabllon e kufjeve të furnizuar. Sigurohuni që kablloja e kufjeve të jetë vendosur mirë.
- Mos e vendosni këtë njësi në një vend të ekspozuar ndaj lagështirës, pluhurit, blözës ose avullit, ose nënshtruar rrezet e diellit direkte. Mos e lini njësinë në një makinë për një kohë të gjatë. Mund të shkaktojë keqfunksionim.
- Përdorimi i pajisjes BLUETOOTH mund të mos funksionojë në telefonat mobil, në varësi të kushteve të valëve të radios dhe vendit ku përdoret pajisja.
- Dëgjimi me këtë njësi në volumn të lartë mund të ndikojë në dëgjimin tuaj.
- Për sigurinë në trafik, mos e përdorni këtë njësi gjatë ngasjes ose çiklizmit.
- Mos e përdorni pajisjen në vende ku do të ishte e rrezikshme nëse nuk jeni në gjendje të dëgjoni tingujt e ambientit, siç janë në kalimet hekurudhore, platformat e stacioneve të trenit dhe vendet e ndërtimit.
- Mos e vendosni peshën ose presionin në këtë njësi pasi mund të shkaktojë deformimin e njësisë gjatë ruajtjes së gjatë.
- Mos e nënshtroni njësinë në tronditje të tepruar.
- Pastroni njësinë me një leckë të butë të thatë.
- Mos e ekspozoni njësinë në ujë. Njësia nuk është e papërshkueshme nga uji. Mos harroni të ndiqni masat e mëposhtme.
 - Kini kujdes të mos e lëshoni njësinë në një lavaman ose enë tjetër të mbushur me ujë.
 - Mos e përdorni pajisjen në vende të lagështa ose në mot të keq, siç është shiu ose dëbora.
 - Mos e merrni njësinë e lagur. Nëse prekni njësinë me duar të lagura ose vendoseni njësinë në një njësi të lagësht të rrobave, njësia mund të laget dhe kjo mund të shkaktojë keqfunksionim të njësisë.
- Nëse përjetoni siklet pas përdorimit të njësisë, ndërpriti menjëherë përdorimin e njësisë.
- Mbajtësit e veshëve mund të përkeqësohen për shkak të ruajtjes ose përdorimit afatgjatë.
- Nëse keni ndonjë pyetje apo problem në lidhje me këtë njësi që nuk janë të mbuluar në këtë manual, ju lutemi të konsultoheni me shitësin më të afërt të Sony.

Opsionet e zëvendësimit të earbuds mund të porositen nga tregtari më i afërt i Sony.
--

Vendndodhja e etiketës së serisë

Shih Fig. **D**.

Modele të pajtueshme iPhone / iPod

Mund ta përdorni pajisjen me vetëm modelet e mëposhtme. Përditëso Pod ose iPhone për softuerin më të fundit para përdorimit.

- iPhone 7 Plus
- iPhone 7
- iPhone SE
- iPhone 6s Plus
- iPhone 6s
- iPhone 6 Plus
- iPhone 6
- iPhone 5s
- iPhone 5c
- iPhone 5
- iPod touch (6th generation) (Që nga dhjetori 2016)

Specifikimet

Përgjithshme

Sistemi i komunikimit: BLUETOOTH Specification version 4.1
Prodhim: BLUETOOTH Specification Power Class 2
Gama maksimale e komunikimit: Linja e shikimit rreth 10 m⁹
Brez frekuencash: 2.4 GHz band (2.4000 GHz - 2.4835 GHz)
Metoda e modulimit: FHSS
Profilii BLUETOOTH i pajtueshëm²:
A2DP (Advanced Audio Distribution Profile)
AVRCP (Audio Video Remote Control Profile)
HFP (Hands-free Profile)
HSP (Headset Profile)
Kodek i mbështetur⁹: SBC⁽⁴⁾, AAC⁽³⁾, aptX
Metoda e mbështetur e mbrojtjes së përmbajtjes: SCMS-T
Gama e transmetimit (A2DP):
20 Hz - 20,000 Hz (Frekuenca 44.1 kHz)
Artikujt e përfshirë:
Zhurma pa tel që anulon kufjet stereo (1)
Kablo mikro-USB (rreth 50 cm) (1)
Kablloja e kufjeve (rreth 1.2 m) (1)
Mbatja e qeses (1)
Udhëzuesi i Referencës (kjo fletë) (1)
Udhëzimi i Përdorimit (1)
Dokumente të tjera (1 set)

- Gama aktuale do të ndryshojë në varësi të faktorëve si pengesat midis pajisjeve, fushave magnetike rreth një furrë me mikrovalë, energjisë elektrike statike, ndjeshmërisë së priftjes, performancës së ajrit, sistemit operativ, aplikimit të softuerit etj.
- Profillet standarde BLUETOOTH tregojnë qëllimin e komunikimit BLUETOOTH ndërmjet pajisjeve.
- Kodeku: Format i compression audio dhe konvertimit
- Subband Codec
- Kodim i avancuar audio

Zhurma pa tel që anulon kufjet stereo

Burimi i energjisë:
DC 3.65 V: Bateri e integruar rechargeable litium-jon
DC 5 V: Kur ngarkuar duke përdorur USB
Masë: Rreth 290 g
Temperatura e punës: 0 °C te 40 °C
Konsumi i energjisë nominale: 3 W
Orët e përdorimit:

Kur lidheni nëpërmjet pajisjes BLUETOOTH
Koha e luajtjes së muzikës: Maks. 22 orë (NC ON), Maks. 24 orë (NC OFF)
Koha e komunikimit: Maks. 20 orë (NC ON), Maks. 20 orë (NC OFF)
Koha e priftjes: Maks. 20 orë (NC ON), Maks. 40 orë (NC OFF)
Kur lidhni nëpërmjet kablilit të kufjeve me NC ON
Maks. 20 orë
Shënim: Orët e përdorimit mund të jenë më të shkurtra në varësi të Codec-it dhe kushteve të përdorimit.

Koha e tarifimit:
Rreth 7 orë
Kjo njësi mund të përdoret për 3 orë pas ngarkimit 1 orë.
Shënim: Orari i tarifimit mund të jetë i ndryshëm në varësi të kushteve të përdorimit.

Temperatura e ngarkimit: 5 °C te 35 °C

Marrës

Lloj: Mbyllur, Dinamik
Driver: 40 mm
Përgjigja e frekuencës: 20 Hz - 20,000 Hz (kur lidhni nëpërmjet kablilit të kufjeve me NC ON)
Kapaciteti i trajtimit të energjisë: 100 mW (kur lidheni nëpërmjet kablilit të kufjeve)
Rezistençë e plotë:
47 Ω (1 kHz) (kur lidhni nëpërmjet kablilit të kufjeve me njësinë e ndezur)
35 Ω (1 kHz) (kur lidhni nëpërmjet kablilit të kufjeve me njësinë e fikur)
Ndjeshmëri:
96.4 dB/mW (kur lidhni nëpërmjet kablilit të kufjeve me njësinë e ndezur)
100.8 dB/mW (kur lidhni nëpërmjet kablilit të kufjeve me njësinë e fikur)

Mikrofon

Lloj: Kondensator elektrik
Drejtuar: Omni drejtuar
Varg i efektshëm frekuencë: 50 Hz - 8,000 Hz

Kërkesat e sistemit për bateri ngarkuar duke përdorur USB

Kompjuteri personal me para-instaluar me ndonjë nga sistemet operative të mëposhtme dhe USB portit:

Sisteme operative (kur duke përdorur Windows)
Windows® 10 Home / Windows® 10 Pro
Windows® 8.1 / Windows® 8.1 Pro
Windows® 8 / Windows® 8 Pro
Windows® 7
Home Basic / Home Premium / Professional / Ultimate

(kur duke përdorur Mac)
Mac OS X (version.10.8 ose me vone)

Dizajni dhe specifikimet janë subjekt për të ndryshuar pa paralajmërim.

këto produkte në fund të jetës në pikën e mbledhjes së aplikueshme për riciklimin e pajisjeve elektrike dhe elektronike. Për të gjitha bateritë e tjera, ju lutemi shikoni seksionin se si të hiqni baterinë nga produkti në mënyrë të sigurt. Dorëzoni baterinë në pikën e mbledhjes për riciklimin e baterive të mbeturinave. Për informacione më të hollësishme rreth riciklimit të këtij produkti ose baterie, ju lutemi kontaktoni Zyrën tuaj Civile lokale, shërbimin tuaj të deponimit të mbeturinave shtëpiake ose dyqanin ku keni blerë produktin ose baterinë.

Shenja e fjalëve Bluetooth® dhe logot janë marka të regjistruara të zotëruara nga Bluetooth SIG, Inc. dhe çdo përdorim i markave të tilla nga Sony Corporation është nën licencën.

N-Mark është një markë tregtare ose markë e regjistruar e NFC Forum, Inc. në Shtetet e Bashkuara dhe në vende të tjera.

Microsoft, Windows dhe Windows Vista janë marka të regjistruara ose marka tregtare të Microsoft Corporation në Shtetet e Bashkuara dhe / ose vende të tjera.

Mac dhe Mac OS janë marka tregtare të Apple Inc., të regjistruara në Shtetet e Bashkuara dhe vende të tjera.

iPhone dhe iPod touch është një markë tregtare e Apple Inc., e regjistruar në Shtetet e Bashkuara dhe vende të tjera.

"Made for iPod" dhe "Made for iPhone", do të thotë se një pajisje elektronike është projektuar për t'u lidhur në mënyrë specifike me iPod ose iPhone, dhe është certifikuar nga zhvilluesi për të përmbushur standardet e performancës së Apple. Apple nuk është përgjegjës për funksionimin e kësaj pajisjeje ose pajtueshmërinë e saj me standardet e sigurisë dhe rregullatorit. Ju lutem vini re se përdorimi i këtij aksioni me iPod ose iPhone mund të ndikojë në performancën pa tel.

Qualcomm® është një markë tregtare e Qualcomm Incorporated, e regjistruar në Shtetet e Bashkuara dhe vende të tjera, që përdoren me leje. Qualcomm aptX™ audio është një markë tregtare e Qualcomm Technologies International, Ltd., e regjistruar në Shtetet e Bashkuara dhe vende të tjera, që përdoren me leje.

Android™ është një markë tregtare e Google Inc.

Marka të tjera tregtare dhe emra tregtarë janë ato të pronarëve të tyre përkatës.

Masat paraprake

Në komunikimet BLUETOOTH

- Teknologjia BLUETOOTH pa tel funksionon brenda një rrezeje prej rreth 10 m. Gama maksimale e komunikimit mund të ndryshojë në varësi të pengesave (trupit i njeriut, metali, mur etj) ose mjedisi elektromagnetik.
- Ajri është ndërtuar në njësi siç është ilustruar në vijën e vijëzuar (Fig. **A**). Ndjeshmëria e komunikimeve BLUETOOTH do të përmirësohet duke e kthyer drejtimin e ajrit të integruar në pajisjen BLUETOOTH të lidhur. Kur pengesat janë ndërmjet ajrit të pajisjes së lidhur dhe ajrit të integruar të kësaj njësie, mund të ndodhë zhurma ose braktisja e audios ose komunikimet mund të çaktivizohen.
- Komunikimet BLUETOOTH mund të çaktivizohen, ose mund të ndodhë zhurma ose braktisja e audios nën kushtet e mëposhtme.
 - Ekziston një trup i njeriut midis njësisë dhe pajisjes BLUETOOTH.
 - Kjo situatë mund të përmirësohet duke e vendosur pajisjen BLUETOOTH përballë antenës së njësisë.
 - Ekziston një pengesë, siç është metali ose muri, midis njësisë dhe pajisjes BLUETOOTH.
 - Një pajisje që përdor frekuenca 2.4 GHz, si p.sh. një pajisje Wi-Fi, telefon pa tela ose furrë me mikrovalë, është në përdorim pranë kësaj njësie.
- Për shkak se pajisjet BLUETOOTH dhe Wi-Fi (IEEE802.11b / g / n) përdorin të njëjtën frekuencë (2.4 GHz), mund të ndodhë ndërhyrja me mikrovalë që rezulton me zhurmë ose braktisje audio ose komunikimet me aftësi të kufizuara nëse kjo njësi përdoret pranë një pajisjeje Wi-Fi. Në një rast të tillë, kryeni sa më poshtë.
 - Përdoreni këtë njësi të paktën 10 m larg pajisjes Wi-Fi.
 - Nëse kjo njësi do të përdoret brenda 10 m të një pajisjeje Wi-Fi, fikni pajisjen Wi-Fi.
 - Instaloni këtë njësi dhe pajisjen BLUETOOTH sa më afër njëri-tjetrit.
- Mikrovalët që lëshojnë një pajisje BLUETOOTH mund të ndikojnë në funksionimin e pajisjeve mjekësore elektronike. Fikni këtë njësi dhe pajisje të tjera BLUETOOTH në vendet e mëposhtme, pasi mund të shkaktojë një aksident.
 - Ku është i pranishëm gazi i ndezshëm, në një spital ose një stacion benzine
 - Pranë dyerve automatike ose një alarm zjarri
- Mos e përdorni pajisjen në një aeroplan. Valët e radios mund të ndikojnë në instrumentet, duke shkakuar një aksident për shkak të mosfunksionimit.
- Për shkak të karakteristikave të teknologjisë celulare BLUETOOTH, zëri që luhet në këtë njësi është pak i vonuar nga zëri që luhet në pajisjen BLUETOOTH gjatë bisedës në telefon ose duke dëgjuar muzikë.
- Kjo njësi mbështet aftësitë e sigurisë që përputhen me standardin BLUETOOTH për të siguruar një lidhje të sigurt kur përdoret teknologjia Bluetooth BLUETOOTH, por siguria mund të mos jetë e mjaftueshme në varësi të cilësimit. Kini kujdes kur komunikoni duke përdorur teknologjinë wireless të BLUETOOTH.

- Ne nuk marrim asnjë përgjegjësi për rrjedhjen e informacionit gjatë komunikimit BLUETOOTH.
- Lidhja me të gjitha pajisjet BLUETOOTH nuk mund të garantohet.
 - Një pajisje që shfaq funksionin BLUETOOTH kërkohet që të përputhet me standardin BLUETOOTH të specifikuar nga Bluetooth SIG, Inc. dhe të vërtetohet
 - Edhe nëse pajisja e lidhur është në përputhje me standardin BLUETOOTH të lartpërmendur, disa pajisje mund të mos jenë të lidhura ose të punojnë si duhet, varësisht nga karakteristikat ose specifikimet e pajisjes.
 - Ndërsa duke folur në duart e telefonit të lirë, mund të ndodhë zhurma, në varësi të pajisjes ose mjedisit të komunikimit.
- Në varësi të pajisjes që duhet të lidhet, mund të kërkojë pak kohë për të filluar komunikimin.

Nëse tingulli hyn shpesh gjatë riprodhimit

- Situata mund të përmirësohet duke vendosur mënyrën e cilësisë së zërit në "prioritet në cilësinë e zërit". Për detaje, referojuni Udhëzuesit të Ndihmës.
- Situata mund të përmirësohet duke ndryshuar cilësimet e cilësimit të rishikimit pa tel ose duke rregulluar ndalulitetin e riprodhimit pa tel në SBC në pajisjen transmetuese. Për detaje, referojuni udhëzimeve të përdorimit të dhëna me pajisjen transmetuese.
- Nëse jeni duke përdorur një smartphone, situata mund të përmirësohet duke mbyllur aplikacionet e panevojshme ose duke rifilluar telefonin inteligjent.

Për përdorimin e aplikacioneve për thirrje për smartphones dhe kompjuterë

- Kjo njësi mbështet vetëm thirrjet normale hyrëse. Thirrja e aplikacioneve për telefonat inteligjentë dhe kompjuterët nuk mbështetet.

Në ngarkimin e njësisë

- Kjo njësi mund të ngarkohet vetëm duke përdorur USB. Për ngarkimin nevojitet një kompjuter personal me USB port.
- Kjo njësi nuk mund të ndizet dhe as mund të përdoren BLUETOOTH dhe funksionet e anulimit të zhurmës gjatë ngarkimit.
- Ju mund ta përdorni pajisjen duke lidhur kabllon e kufjeve të furnizuar, madje edhe gjatë ngarkimit të njësisë.
- Nëse nuk e përdorni pajisjen për një kohë të gjatë, bateria e ringarkueshme mund të mos jetë në gjendje të mbajë ngarkesë të mjaftueshme. Bateria do të jetë në gjendje të mbajë një pagesë siç duhet pas shkarkimit të përsëritur dhe ngarkimit disa herë.
- Nëse ruani njësinë për një kohë të gjatë, ngarkoni baterinë një herë në vit për të parandaluar shkarkimin e tepërt.
- Nëse gatësia e kohës që mund të përdorni njësinë është shumë e shkurtër, bateria e ringarkueshme duhet të zëvendësohet me një të re. Ju lutemi të kontaktoni tregtarin më të afërt të Sony për zëvendësimin e baterisë.

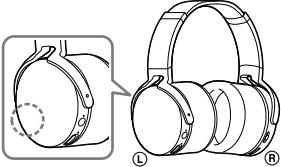
Shënim për elektricitetin statik

- Energjia statike e akumuluar në trup mund të shkaktojë ndjeshje të buta në veshët tuaj. Për të minimizuar efektin, vishni rrobat e bëra nga materialet natyrore.

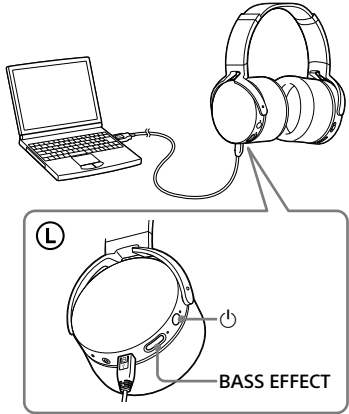
Nëse njësia nuk funksionon si duhet

- Rivendosni njësinë (Fig. **B**). Shtypni butonat ⏪ dhe BASS EFFECT njëkohësisht gjatë ngarkimit. Njësia do të rivendoset. Informacioni i çiftimit është nëshikim.
- Mëse problemi vazhdon edhe pas operacionit të rivendosjes së mësipërme, filloni njësinë si më poshtë. Shkëputeni kabllon mikro-USB nga porta mikro-USB, fikni njësinë, më pas mbani shtypur butonat ⏪ dhe ⏮/▶ (blu) ndizet 4 herë dhe njësia riparohet në cilësimet e fabrikës. Të gjitha informacionet e çiftimit fshihen.
- Pas fillimit të njësisë, nuk mund të lidhet me iPhone ose kompjuterin tuaj. Në këtë rast, fshini informacionin e çiftimit të njësive nga iPhone ose kompjuteri, dhe pastaj ripunoni çiftësitë.

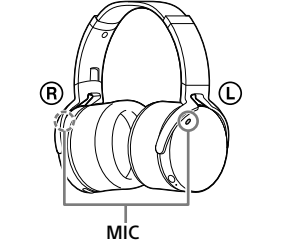
A



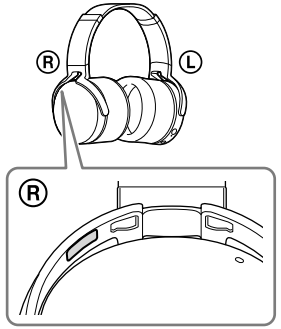
B



C



D



Shqip

KUJDES

Për të zvogëluar rrezikun e goditjes elektrike, mos e hapni kabinetin. Referojuni shërbimit vetëm personelit të kualifikuar.

Mos e instaloni pajisjen në një hapësirë të kufizuar, siç është një raft librash ose kabinet i integruar.

Mos e ekspozoni baterinë në një nxehtësi të tepruar, si rrezet e diellit, zjari ose të ngjashme për një kohë të gjatë. Mos e çmontoni, hapur ose copëtoni qelizat e mesme ose bateritë. Në rast të rrjedhjes së qelizës, mos lejoni që lëngu të vihet në kontakt me lëkurën ose sytë. Nëse është bërë kontakti, lani zonën e prekur me sasi të mëdha uji dhe kërkoni këshill mjekësore. Qelizat sekondare dhe bateritë duhet të ngarkohet para përdorimit. Gjithmonë referojuni udhëzimeve të prodhuesit ose manualit të pajisjes për udhëzimet e duhura të tarifimit. Pas periudhave të gjata të ruajtjes, mund të jetë e nevojshme të ngarkoni dhe të shkarkoni qelizat ose bateritë disa herë për të arritur performancën maksimale. Hidhni rregullisht.

Njoftim për konsumatorët: informacioni i mëposhtëm është i zbatueshëm vetëm për pajisjet e shitura në vendet që zbatojnë direktivat e BE-së

Ky produkt është prodhuar nga ose në emër të Sony Corporation, 1-7-1 Konan Minato-ku Tokyo, 108-0075 Japoni. Kërkesat në lidhje me përputhjen e produktit të bazuar në legjislacionin e Bashkimit Evropian do t'i drejtohen përfaqësuesit të autorizuar, Sony Belgium, Sony Europa Limited, Da Vincilaan 7-D1, 1935 Zaventem, Belgjikë. Për çdo çështje shërbimi ose garancie, ju lutemi referojuni adresave të dhëna në dokumentet e veçanta ose të garancisë.

CE

Me anë të kësaj, Sony Corp, deklarën se kjo pajisje është në përputhje me kërkesat thelbësore dhe dispozitat e tjera përkatëse të Direktivës 1999/5 / EC. Për detaje, ju lutemi të kontaktoni URL-në e mëposhtme: http://www.compliance.sony.de/

Hedhja e baterive dhe pajisjeve elektrike dhe elektronike (e aplikueshme në Bashkimin Evropian dhe vendet e tjera evropiane me sisteme grumbullimi të diferencuar)
Ky simbol i produktit, baterisë ose paketimit tregon që produkti dhe bateria nuk duhet të trajtohen si mbeturina shtëpiake. Në disa bateri ky simbol mund të përdoret në kombinim me simbolin kimik. Shtohen simbolet kimike për merkurin (Hg) ose plumb (Pb) nëse bateria përmban më shumë se 0,0005% merkur ose 0,004% plumb. Duke siguruar që këto produkte dhe bateritë të hidhen drejt, do të ndihmoni në parandalimin e pasojave të mundshme negative për mjedisin dhe shëndetin njerëzor të cilat mund të shkaktohen nga trajtimi i papërshtatshëm i mbeturinave. Riciklimi i materialeve do të ndihmojë në ruajtjen e burimeve natyrore.

Në rast të produkteve dhe për arsye sigurie, performanshme ose integriteti të të dhënave kërkohjë një lidhje të përhershme me një bateri të inkorporuar, kjo bateri duhet të zëvendësohet vetëm nga inforuari, kualifikuar i shërbimit. Për të siguruar që bateria dhe pajisjet elektrike dhe elektronike të trajtohen si duhet, dorëzoni