

IC rakstītājs

Lietošanas instrukcijas



4-579-962-12(1)

4 5 7 9 9 6 2 1 2 * (1)

Palīdzības norādījumu skatīšana

Šīs ir lietošanas instrukcijas, kurās sniegti norādījumi par IC rakstītāja pamatdarbībām. Palīdzības norādījumi ir tiešsaistes rokasgrāmata. Skatiet palīdzības norādījumus, lai uzzinātu detalizētāku informāciju, papildinformāciju par darbībām un iespējamās risinājumus, ja rodas kāda problēma.

http://rd1.sony.net/help/icd/s20/h_ce/



Komplektācijas pārbaude

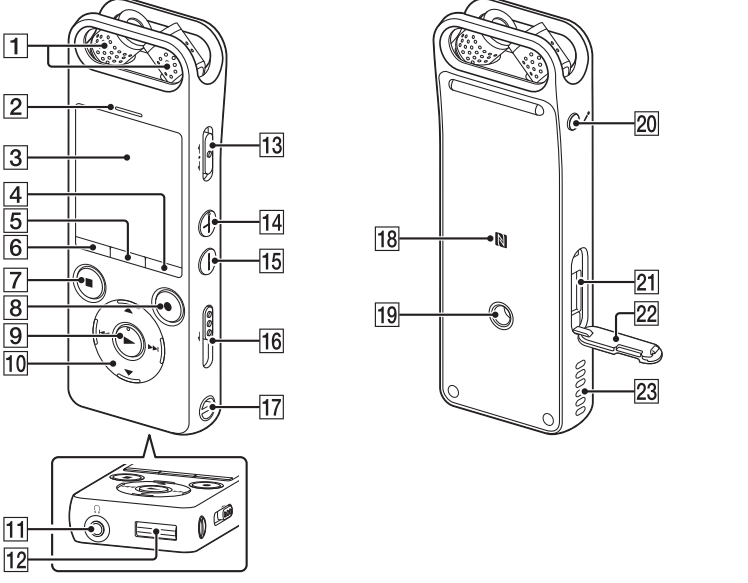
- IC rakstītājs (1)
- Pārnesšanas soma (1)
- Vējsejs (1)
- USB savienojuma atbalsta kabelis (1)
- Lietošanas instrukcijas (Šī lapa)
- Garantijas karte
- Lietojumprogrammātura Sound Organizer 2 (Instalēšanas programmas failis ir saglabāts iebūvētajā atmiņā, lai to varētu instalēt datorā.)

Papildu piederumi

- Electret kondensatora mikrofons ECM-CS3, ECM-TL3
- USB mainstrāvas adapteris AC-UD20

■ Piezīme
Atkarībā no valsts vai reģiona dažī modeļi vai papildu piederumi var nebūt pieejami.

Daļas un vadības elementi



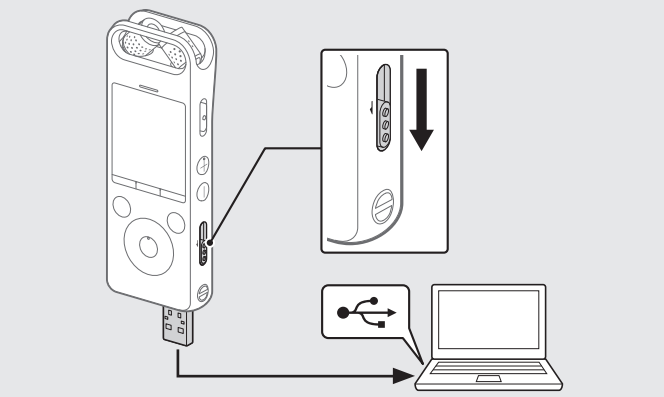
- Iebūvētie mikrofolni
- Maks. skaņas indikators
- Displejs
- OPTION poga
- T-MARK (ieraksta atzīme) poga
- BACK/HOME poga
- STOP poga
- REC/PAUSE (ierakstīt/pauze), ierakstīšanas indikators
- ▶ (atskaņot/ievadīt) poga^{*1}
- Vadības poga (▲ DPC (Digital Pitch Control — digitālā augstuma vadība), ▼ A-B (atkārtot A-B), ◀▶ (meklēt atpakaļ/ātri attīti), ▶▶ (meklēt uz priekšu/ātri pārtīti))
- ☏ (ausstīņas) ligzda
- USB savienotāja vāciņš (Aiz vāciņa atrodas USB savienotājs ievilktā stāvoklī.)
- POWER+HOLD slēdzis^{*2}
- VOL + (skaļums +) poga^{*1}
- VOL - (skaļums -) poga
- USB slīdņa svira
- Atvere siksniņai (IC rakstītāja komplektācijā siksniņa nav iekļauta.)
- N (N zīme) (Novietojiet NFC iespējotu viedtālruni uz šīs zīmes, lai izveidotu NFC savienojumu.)
- Caurums trijkrāša piesietiprināšanai (IC rakstītāja komplektācijā trijkrāšs nav iekļauts.)
- (mikrofons) ligzda
- microSD karšu slots (Karšu slots atrodas zem vāciņa.)
- Slota vāciņš
- Iebūvēts skaļrunis

^{*1} ▶ (atskaņot/ievadīt) poga un VOL + (skaļums +) pogai ir saataustāms punktiņš. Lietojot IC rakstītāju, saataustāmo punktiņu izmantojiet kā atskailes vietu.

^{*2} Bidet slēdzi POWER+HOLD virzienā uz atzīmi POWER un turiet to šādā stāvoklī 8 sekundes vai ilgāk, tiek restartēts IC rakstītājs. Detalizētas instrukcijas skatiet palīdzības norādījumos.

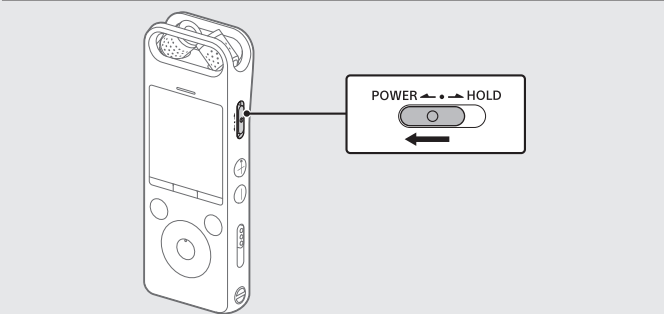
Jūsu jaunā IC rakstītāja izmēģināšana

Uztlāde



- Uztlādējiet IC rakstītāju.** Bidēt USB slīdņa sviru bultinas virzienā un ievietojiet USB savienotāju ieslēgta datora USB portā. Kad akumulators ir pilnībā uzlādēts, akumulatora indikators rāda.
- Atvienojiet IC rakstītāju.** Pārļieciniet, ka displejā vairs nav redzams ziņojums "Accessing" (Piekļūsti). Pēc tam palīdzības norādījumos skatiet, kā droši atvienot IC rakstītāju.

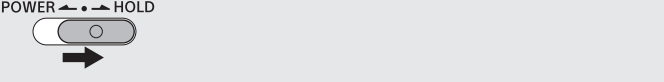
Barošana ieslēgta



Bidēt slēdzi POWER+HOLD atzīmes POWER virzienā un turiet, līdz tiek parādīts logs.

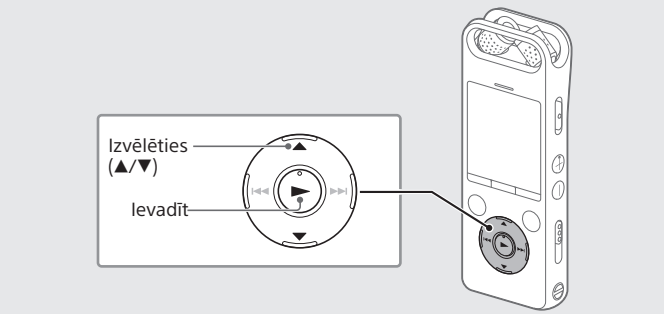
Lai ieslēgtu barošanu, bidēt slēdzi POWER+HOLD atzīmes POWER virzienā un turiet, līdz displeja logā tiek parādīts uzkrasts Power Off.

Lai nepieļautu nejausās darbības (HOLD) Bidēt slēdzi POWER+HOLD atzīmes HOLD virzienā.



Lai IC rakstītāju atbrīvotu no aizturēšanas stāvokļa HOLD, bidēt slēdzi POWER+HOLD uz vidu.

Sākotnējie iestatījumi



Kad pirmoreiz ieslēdzāt savu IC rakstītāju, displeja logā tiek parādīts ekrāns "Configure Initial Settings". Pēc tam varat izvēlēties displeja valodu, iestatīt pulksteni un ieslēgt/izslēgt pikstiena signālu.

- Izvēlieties "Yes", lai aktivizētu sākotnējos iestatījumus.**

Yes
- Izvēlieties displeja valodu.**

Varat izvēlēties kādu no šīm valodām: Deutsch (vācu), English* (angļu), Español (spāņu), Français (franču), Italiano (itāliešu), Русский (krievu), Türkçe (turku)

* Noklusējuma iestatījums
- Iestatiet pašreizējo gadu, mēnesi, dienu, stundu un minūtes.**

DD MM YYYY
1 2016
00:00

Lai atgrieztos pie iepriekšējā pulksteņa iestatīšanas elementa, nospiediet BACK/HOME.

- Izvēlieties "Next".**

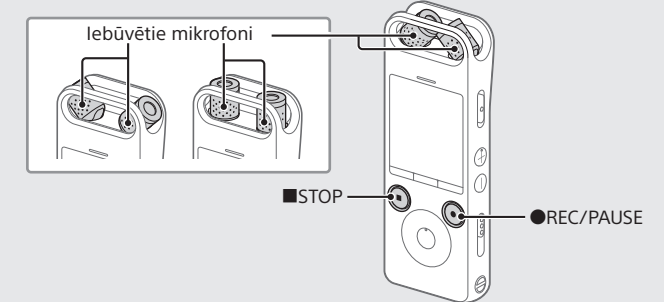
Set Date/Time
DD MM YYYY
10 10 2016
10:00
Next
Back
- Izvēlieties ON vai OFF, lai attiecīgi ieslēgtu vai izslēgtu pikstiena skanu.**

Kad sākotnējo iestatījumu norādīšana ir pabeigta, tiek parādīts izpldes ziņojums, un kļūst redzams izvēlnes HOME ekrāns.

Setup
ON
OFF

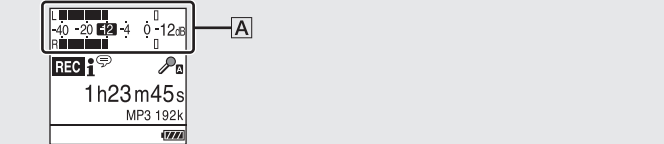
■ Piezīme
Varat jebkuru sākotnējo iestatījumu vēlāk mainīt jebkurā laikā. Detalizētas instrukcijas skatiet palīdzības norādījumos.

Ierakstīt



- Pirms sākat lietot IC rakstītāju, pārļieciniet, vai slēdzis POWER+HOLD atrodas centrālā punkta pozīcijā.
- Varat izvēlēties ierakstīšanas ainu katrai situācijai, izvēlnē OPTION atlasot "Scene Select".

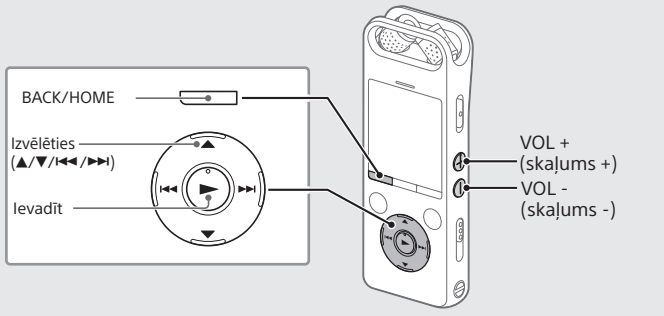
- Regulējiet IC rakstītāja iebūvēto mikrofonu leņķi ar pirkstgaliem, lai mikrofolni būtu vērsti ierakstīšanas avota virzienā.**
- Nospiediet ●REC/PAUSE.** Sākas ierakstīšana, un deg sarkans ierakstīšanas indikators.



Ierakstīšanas laikā tiek rādīti maksimālā skaņas līmeņa mērītāji, lai palīdzētu jums regulēt ierakstīšanas līmeni (▲). Regulējiet iebūvēto mikrofonu orientāciju, attālumu no skaņas avota vai mikrofonu jutīguma iestatījumu, lai ierakstīšanas līmenis saglabātos aptuveni -12 dB līmenī, kas ietilpst optimālajā diapazonā, kā parādīts iepriekš.

- Nospiediet ■STOP, lai apturētu ierakstīšanu.** Vispirms tiek parādīts uzkrasts "Please Wait", pēc tam tiek parādīts ierakstīšanas gaidstāves ekrāns.
- Kad ierakstīšana ir apturēta, varat nospiegt ▶, lai atskanotu tikko ierakstīto failu.

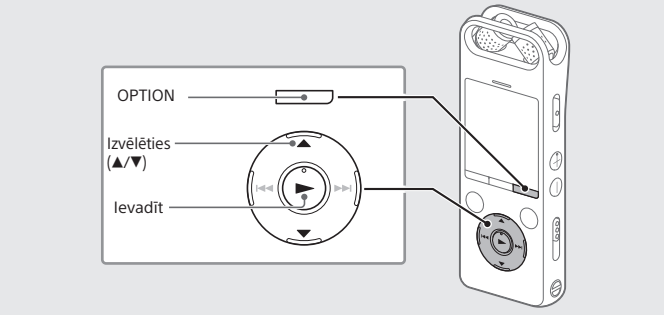
Klausīšanās



- Izvēlnē HOME atlasiet Recorded Files".
- Izvēlieties Latest Recording, Search by REC Date, Search by REC Scene vai Folders.
- Izvēlieties vajadzīgo failu. Tiks sākota atskaņošana.
- Nospiediet VOL + vai VOL -, lai regulētu skaļumu.
- Nospiediet ■STOP, lai apturētu atskaņošanu.

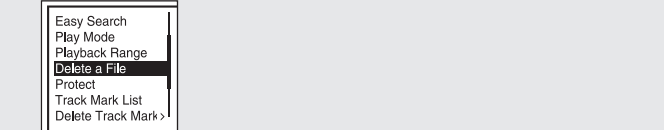
Lai pievienotu ieraksta atzīmi
Ieraksta atzīmi varat pievienot vietā, kurā vēlāk paredzēts sadalīt failu vai kuru vēlaties atrast atskaņošanas laikā. Katram failam varat pievienot līdz 98 ieraksta atzīmēm. Ieraksta atzīmes var pievienot arī ierakstīšanas laikā.

Dzēšana



■ Piezīme
Tiklīdz fails ir izdzēsts, to vairs nevar atjaunot.

- Ierakstīto failu sarakstā izvēlieties dzēšamo failu vai atskaņojiet dzēšamo failu.
- Izvēlnē OPTION izvēlieties "Delete a File".



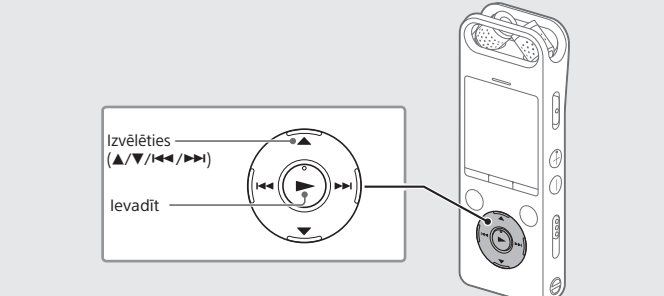
Tiek parādīta uzvedne "Delete?", un tiek sākta izvēlētā faila atskaņošana, lai varat sniegt apstiprinājumu.

- Izvēlieties "Yes."**

Delete?
Yes
No

Tiek parādīts uzkrasts "Please Wait", un tas ir redzams, kamēr fails nav izdzēsts.

Darbības ar viedtālruni (REC Remote)



Izmantojot IC rakstītāja Bluetooth funkciju, IC rakstītāju var lietot (ierakstīt, mainīt ierakstīšanas iestatījumus utt.), izmantojot viedtālruni.

Lai lietotu IC rakstītāju, izmantojot viedtālruni
Viedtālruni jāinstalē REC Remote un jāizveido Bluetooth savienojums ar IC rakstītāju.



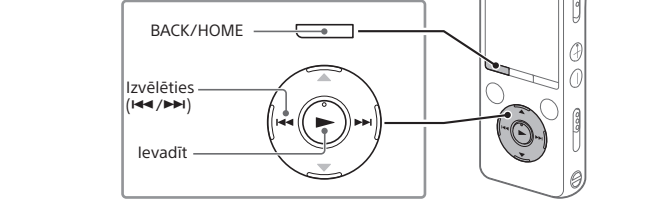
- Meklējiet lietotni REC Remote pakalpojumā Google Play™ vai App Store un instalējiet šo lietotni viedtālrunī.
- IC rakstītāja izvēlnē HOME izvēlieties "REC Remote". "Add Device (Pairing)" un izpldīdet ekrānā redzamos norādījumus, lai ieslēgtu Bluetooth funkciju.
- Viedtālrunī startējiet lietotni REC Remote un pieejamo ierīču sarakstā izvēlieties "ICD-SX2000" (jūsu IC rakstītājs). Detalizētus norādījumus skatiet lietotnes REC Remote palīdzības sadaļā un viedtālruna komplektācijā iekļautajā rokasgrāmatā. Tagad viedtālruni var izmantot IC rakstītāja darbībām.

Lai ieslēgtu vai izslēgtu IC rakstītāja Bluetooth funkciju

- Izvēlnē HOME izvēlieties "REC Remote" - "Bluetooth ON/OFF".
- Lai ieslēgtu Bluetooth funkciju, izvēlieties "ON". Lai to izslēgtu, izvēlieties "OFF."

Izvēlnes HOME lietošana

Varat izmantot izvēlni HOME dažādām darbībām, tostarp ierakstīta faila atrašānai un atskaņošanai un IC rakstītāja iestatījumu maiņai.



- Nospiediet un turiet BACK/HOME.** Tiks atvērts izvēlnes HOME ekrāns.



Izvēlnes HOME elementi ir izkārtoti tālāk norādītajā secībā.

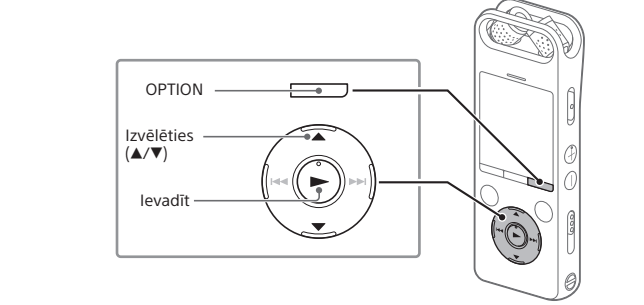
^{*} XX vietā tiek rādīta šobrīd lietojamā funkcija.

	Izvēlieties vajadzīgo funkciju no šādiem izvēlnes elementiem:
	Varat izvēlēties un atskaņot vienu no datorā importētajiem failiem. Lai atrastu mūzikas failu, izvēlieties "All Songs", "Albums", "Artists" vai "Folders".
	Varat izvēlēties un atskaņot vienu no failiem, ko ierakstījāt ar savu IC rakstītāju. Lai atrastu ierakstītu failu, izvēlieties "Latest Recording", "Search by REC Date", "Search by REC Scene" vai "Folders".
	Varat atvērt ierakstīšanas gaidstāves ekrānu un pēc tam sākt ierakstīšanu.
	Var parādīt izvēlnes ekrānu lietotnei REC Remote, kas izmanto Bluetooth funkciju.
	Varat atgriezties ekrānā, kas tika rādīts pirms izvēlnes HOME ekrāna. * XX vietā tiek rādīta šobrīd lietojamā funkcija.

Nospiediet ■STOP, lai atgrieztos ekrānā, kas tika parādīts, pirms atvērtā izvēlni HOME.

Izvēlnes OPTION izmantošana

Varat izmantot izvēlni OPTION, lai veiktu dažādas funkcijas, tostarp mainītu savu IC rakstītāja iestatījumus. Pieejmie elementi atšķiras atkarībā no situācijas.



- Izvēlnē HOME norādiet nepieciešamo funkciju un pēc tam nospiediet OPTION.



- Norādiet izvēlnes elementu, kura iestatījumu vēlaties mainīt.
- Izvēlieties vajadzīgo iestatījuma opciju.

Failu kopēšana no IC rakstītāja datorā

Failus un mapes no IC rakstītāja varat iekopēt datorā, lai tur tos uzglabātu.

- Norādījumus par to, kā savienot IC rakstītāju ar datoru, skatiet sadaļā "Uztlāde".
- Kopējamos failus un mapes no IC RECORDER vai MEMORY CARD veiciet un nometiet datora lokālajā diskā.
- Atvienojiet IC rakstītāju no datora.

Sound Organizer 2 instalēšana

Datorā instalējiet lietojumprogrammatūru Sound Organizer. Sound Organizer ļauj IC rakstītājam un datoram veikt failu apmaiņu. IC rakstītājā var atskanot (un uz to pārsūtīt) arī no mūzikas kompaktdiskiem un citiem datu nesējiem importētas dziesmas, datorā importētus MP3 un citus audio failus.

- Piezīmes**
 - Programmatūra Sound Organizer ir saderīga tikai ar Windows datoriem. Tā nav saderīga ar Mac datoriem.
 - IC rakstītājs ir saderīgs tikai ar Sound Organizer 2.
 - Formatejot iebūvēto atmiņu, visi tajā saglabātie dati tiks izdzēsti. (Tiks izdzēsta arī programmatūra Sound Organizer.)

Instalējot Sound Organizer, piesakieties kontā, kuram ir administratora atļaujas.

- Norādījumus par to, kā savienot IC rakstītāju ar datoru, skatiet sadaļā "Uztlāde".**
- Tiklīdz tiek atvērts logs [veiksmīgi noteicis IC rakstītāju.** Kamēr IC rakstītājs ir savienots ar datoru, IC rakstītāja displeja logā tiek pastāvīgi rādīts uzkrasts "Connecting".
- Izvēlnē [Sākt] noklikšķiniet uz [Dators] un veiciet dubltklikšķi uz [IC RECORDER] - [FOR WINDOWS].**
- Veiciet dubltklikšķi [SoundOrganizer_V2001] [vai [SoundOrganizer_V2001.exe]].** Izplīdriet datora ekrānā redzamās instrukcijas.
- Noteikti akceptējiet licences līguma nosacījumus, izvēloties [I accept the terms in the license agreement], un pēc tam noklikšķiniet uz [Next].**
- Kad tiek atvērts logs [Setup Type], izvēlieties [Standard] vai [Custom] un pēc tam noklikšķiniet uz [Next].** Izplīdriet ekrānā redzamos norādījumus un norādiēt instalēšanas iestatījumus, ja izvēlaties [Custom].
- Tiklīdz tiek atvērts logs [Ready to Install the Program], noklikšķiniet uz [Install].** Tiek sākta instalēšana.
- Tiklīdz tiek atvērts logs [Sound Organizer has been installed successfully], atzīmējiet [Launch Sound Organizer Now] un noklikšķiniet uz [Finish].**
 - Piezīme**
Pēc Sound Organizer instalēšanas, iespējams, būs jāveic datora restartēšana.

Piesardzības pasākumi

Par barošanu
Darbiniet ierīci tikai ar 3,7 V līdzstrāvu, izmantojot iebūvēto litija jonu akumulatoru.

Par drošību
Nedarbiniet iekārtu, vadot automašīnu, braucot ar velosipēdu vai vadot jebkuru citu motorizētu transportlīdzekli.

- Par ekspluatāciju**
 - Neatstājiet iekārtu siltuma avotu tuvumā vai vietās, kas tiek pakļautas tiešai saules gaismas, pārmērīgu putekļu vai mehānisķu triecienu iedarbībai.
 - Ja kāds ciets priekšmets vai šķidrums nonāk ierīcē, pirms turpmākas ierīces darbīšanas lūdziet to pārbaudīt kvalificētām servisa darbiniekam.
 - Izmantojot IC rakstītāju, neizmēģiniet ievērot tālāk norādītos piesardzības pasākumus, lai izvairītos no korpusa deformēšanas un IC rakstītāja darbības sabojāšanas.
 - Nesēdīet ar aizmurgures kabatā ievietotu IC rakstītāju.
 - Neliecīet IC rakstītāja somā, aptinot nav austiņu vadu un pakļaujot somu spēcīgiem triecieniem.
 - Uzmanieties, lai ierīce netiktu uzšakstītas ūdens. Iekārta nav ūdensdroša. Sevīšķi uzmanieties tālāk norādītajos apstākļos.
 - Ja turat ierīci kabatā un dodaties uz vannas istabu u. tml. Jums noliecīeties, ierīce var iekrist ūdeni un samīkrt.
 - Ja ierīci izmantojat vidē, kur tā ir pakļauta lietus, sniega vai mitruma iedarbībai.
 - Gadījumos, kad savsīstat, Ja pieskaraties ierīcei ar mitrām rokām vai ievietojat ierīci savduļļu drēbju kabatā, ierīce var samīkrt.
 - Šīs iekārtas klausīšanās lielā skaļumā var ietekmēt jūsu dzirdi. Satiksmes drošības nolūkos nelieļojiet šo iekārtu, braucot ar automašīnu vai divriteni.
 - Ja ausiņas izmantojat apkārtējā vidē, kur ir ļoti sauss gaiss, iespējama sāpju sajūta ausīs.
 - Tas nav austiņu nepareizas darbības dēļ, bet tāpēc, ka kermenis uzkrāj statisko elektrību. Statisko elektrību varat samazināt, veicot apģērbu, kas nav sintētisks, tā kavējot statiskās elektrības rašanos.

- Par troksni**
 - Ja ierakstīšanas vai atskaņošanas laikā ierīce tiek novietota mainstrāvas barošanas avota, dienasgaismas lampas vai mobilā tālruna tuvumā, var būt dzirdāms troksnis.
 - Ja ierakstīšanas laikā kāds objekts, piemēram, jūsu pirksts, nejauši pieskaras ierīcei vai berzas gar to, iespējams, tiks ierakstīts troksnis.

Par apkopi
Ārpusus tīrīšanai izmantojiet mikstu, ūdeni maziet samitrinātā drāniņū. Pēc tam ārpusi noslaukiet ar mikstu, sāusu drāniņu. Nelieļojiet spritus, benzīnu vai atšķaidītāju.

Ja rodas jautājumi vai problēmas saistībā ar iekārtu, sazinieties ar tuvāko Sony izplatītāju.

BRĪDINĀJUMS

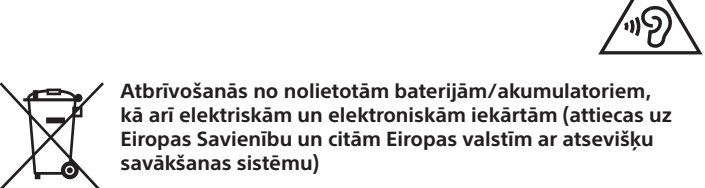
Nepakļaujiet baterijas/akumulatorus (bateriju komplektu vai aparātu ar ievietotām baterijām/akumulatoriem) ilglaicīgam pārmerīgām karstumam, piemēram, saules stariem, ugunij vai tamidižigi.

Piezīme klientiem: turpmākā informācija attiecas tikai uz iekārtu, kas pārdoata valstī, kurā ir spēkā ES direktīvas.
Ražotājs: Sony Corporation, 1-7-1 Konan Minato-ku Tokyo, 108-0075, Japāna
Informācija par atbilstību ES izstrādājumiem: Sony Belgium, bijkantor ar van Sony Europe Limited, De Vincilaan 7-D1, 1935 Zaventem, Beļģija



Ar šo Sony Corp. deklarē, ka šī iekārta atbilst Direktīvas 1999/5/EK pamatprasībām un citiem saistītajiem noteikumiem. Lai iegūtu detalizētu informāciju, lūdz, skatiet šo tīmekļa vietni: http://www.compliance.sony.de/

Lai nepieļautu iespējamos dzirdes bojājumus, ilglaicīgi neklausieties ar lielu skaļuma līmeni.



Šīs apzīmējums uz produkta, baterijas/akumulatora vai iepakojuma norāda, ka ar šo izstrādājumu un baterijām/akumulatoriem nedrīkst rīkoties kā ar mājaismiecības atkritumiem. Noteiktām baterijām/akumulatoriem šis apzīmējums, iespējams, tiek izmantots kopā ar kādu ķīmisko simbolu. Dzīvsudraba (Hg) vai svina (Pb) ķīmiskais simbols tiek pievienots, ja baterijā/akumulatorā ir vairāk par 0,0005% dzīvsudraba vai 0,004% svina. Nodrošinot pareizu atbrīvošanos no šiem izstrādājumiem un baterijām/akumulatoriem, palīdzēšit nepieļaut iespējamo negatīvo ietekmi uz vidi un cilvēku veselību, ko varētu izraisīt neatbilstoša šādu atkritumu apstrāde. Materiālu pārstrāde palīdzēs taupīt dabas resursus. Ja drošības, veiktspējas vai datu integritātes iemeslu dēļ iekārtai nepieciešams pastāvīgs savienojums ar iebūvēto bateriju/akumulatoru, šādu bateriju/akumulatoru drīkst nomainīt tikai kvalificēts servisa speciālists. Lai nodrošinātu pareizu šādas baterijas/akumulatora, kā arī elektriskās vai elektroniskās iekārtas apstrādi, beidzoties izstrādājuma kalpošanas laikam, nododiet šos izstrādājumus atbilstošā savākšanas vietā elektrisko un elektronisko iekārtu pārstrādei. Visu pārējo bateriju/akumulatoru gadījumā skatiet sadalu par to, kā no izstrādājuma droši izņemt bateriju/akumulatoru. Bateriju/akumulatoru nododiet atbilstošā savākšanas vietā izlietoto bateriju/akumulatoru pārstrādei. Lai iegūtu papildinformāciju par šī produkta vai baterijas/akumulatora pārstrādi, sazinieties ar vietējo pašvaldību, mājaismiecības atkritumu apsaimniekotāju vai veikalu, kurā iegādājāties šo produktu vai bateriju/akumulatoru.

Specifikācijas

Ietilpība (lietotajam pieejamā ietilpība^{*1*2})
16 GB (apm. 12,80 GB = 13 743 895 347 baiti)

Maksimālāis ierakstīšanas ilgums (iebūvētajā atmiņā) Visu mapju maksimālais ierakstīšanas ilgums ir norādīts tālāk.		
LPCM 96 kHz/24 biti	Aptuveni 15 stundas	6 stundas 35 minūtes
LPCM 44,1 kHz/16 bitu	Aptuveni 20 stundas	21 stunda 35 minūtes
MP3 320 kbps	Aptuveni 24 stundas	95 stundas 25 minūtes
MP3 192 kbps ^{*3}	Aptuveni 24 stundas	159 stundas
MP3 128 kb/s	Aptuveni 24 stundas	238 stundas
MP3 48 kb/s (MONO)	Aptuveni 24 stundas	636 stundas

■ Piezīme
Ja vēlaties veikt pārtrauktu un ilglaicīgu ierakstīšanu, iespējams, būs nepieciešams USB mainstrāvas adapteris (neietilpst komplektācijā). Detalizētu informāciju par bateriju/akumulatoru darbības ilgumu skatiet sadaļā "Bateriju/akumulatoru darbības ilgums". Šajā tēmā norādītās maksimālais ierakstīšanas ilgums ir tikai kā atsauce.

Akumulatora darbības ilgums (iebūvētajam litija jonu akumulatoram) (JEITA)^{*4*5}			
	Ierakstīšana	Atskaņošana, izmantojot iebūvēto skaļruni ^{*6}	Atskaņošana, izmantojot austiņas
LPCM 96 kHz/24 biti	Aptuveni 15 stundas	Aptuveni 20 stundas	Aptuveni 24 stundas
MP3 192 kbps	Aptuveni 30 stundas	Aptuveni 24 stundas	Aptuveni 30 stundas

Izmēri (p/a/d, neieskaitot izvirdījumus un vadības elementus; JEITA)^{*4}
Aptuveni 44,0 mm × 120,0 mm × 14,5 mm

Masa (JEITA)^{*4}
Apm. 98 g

Temperatūra/mitrums	
Darba temperatūra	no 5 °C līdz 35 °C
Darba mitrums	25% – 75%
Uzglabāšana temperatūra	-10°C līdz +45°C
Uzglabāšanas mitrums	25% – 75%

Saderīgās atmiņas kartes

- microSDHC kartes ar ietilpību no 4 GB līdz 32 GB
- microSDXC kartes ar ietilpību 64 GB vai vairāk

■ Piezīme
LPCM 96 kHz/24 bitu audio tiešā veidā nevar ierakstīt microSD/SDHC/SDXC kartē.

^[1] Neliela iekšējās atmiņas daļa tiek izmantota failu pārvaldībai, tāpēc lietotajam failu uzglabāšanai tā nav pieejama