

Kasutusjuhised



ICD-SX2000

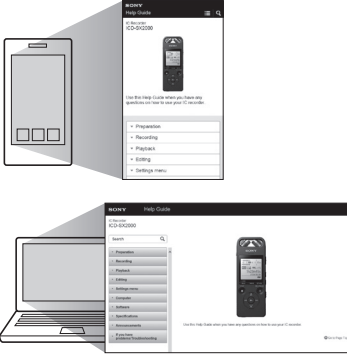
4-579-962-12(1)



Spikri vaatamine

See on kasutusjuhend, mis annab juhtnõure IC-salvestaja põhitoomingute kohta. Spikker on veebjuhend. Vaadake spikrit, kui soovite probleemi ilmlemisel lisateavet, teavet edasiste toimingute ja võimalike lahenduste kohta.

http://rd1.sony.net/help/icd/s20/h_ce/



Kaasolevate elementide kontrollimine

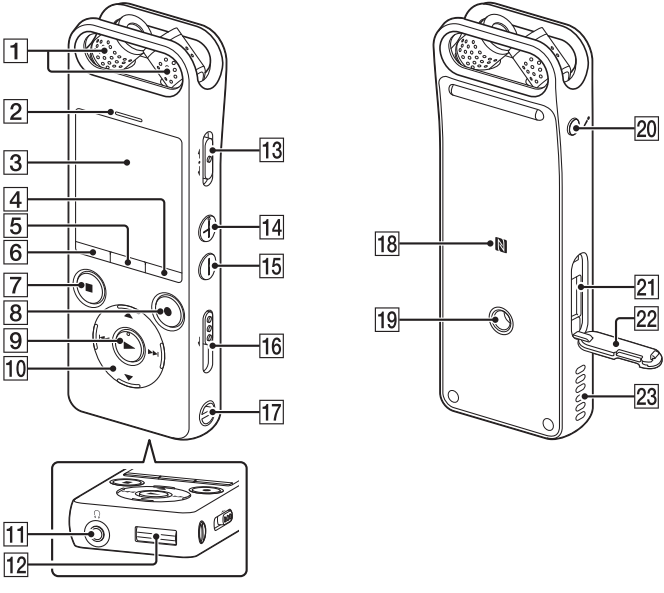
- IC-salvestaja (1)
- Kandekott (1)
- Tuulekaitse (1)
- USB-ühenduse tugikaabel (1)
- Kasutusjuhend (see leht)
- Garantikaart
- Rakenduse tarkvara. Sound Organizer 2 (sisseehitatud mälu salvestatud installifail, mille saate oma arvutisse installida.)

Valikulised lisatarvikud

- Elektretmikrofon ECM-CS3, ECM-TL3
- USB-AC-adapter AC-UD20

Märkus
Olenevalt riigist või piirkonnast ei ole mõned mudelid või valikulised lisatarvikud saadaval.

Osad ja juhtelemendid

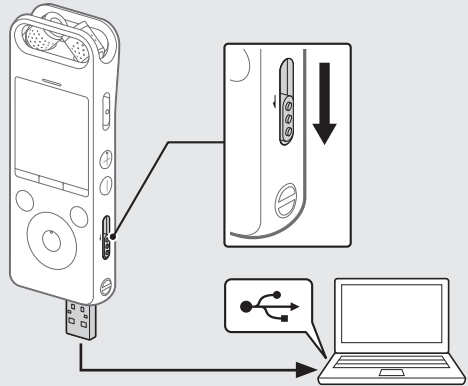


- Sisseehitatud mikrofoniid
- Maksimumtaseme näidik
- Kuvaaken
- Nupp OPTION
- Nupp T-MARK (vahepunkt)
- Nupp BACK/HOME
- Nupp ■STOP
- Nupp ●REC/PAUSE (salvestamine/peatamine), salvestamise näidik
- Nupp ► (esitamine/sisestamine)*
- Juhtnupp ▲ DPC (digitaalne helikõrguse reguleerimine), (taasesituspunkt/edaskerimine)
- Pesa ◀ (kõrvaklapid)
- USB-pesa kate (USB-pesa leiate katte tagant)
- Lüüti POWER+HOLD**
- Nupp VOL + (helitugevuse suurendamine)*
- Nupp VOL - (helitugevuse vähendamine)
- USB-liugur
- Rihmaava (IC-salvestajaga ei ole rihma kaasas)
- N (N-tähis) (NFC kaudu sidumiseks pange NFC-toega nutitelefoni sellele märgile)
- Statiivi kinnitamine ava (IC-salvestajaga ei ole statiivi kaasas)
- Pesa ◀ (mikrofon)
- microSD-kaardi pesa (kaardipesa asub katte all)
- Pesakate
- Sisseehitatud kõlar

* Nuppude ► (esitamine/sisestamine) ja VOL + (helitugevuse suurendamine) on kompepunkt. IC-salvestajaga töötamisel kasutage reljeefset punkti juhendamiseks.
** Lüüti POWER+HOLD libistamine asendise POWER ja seal 8 sekundit või kauem hoidmine taaskäivitab IC-salvestaja. Üksikasjalikke juhtnõure vaadake spikrit.

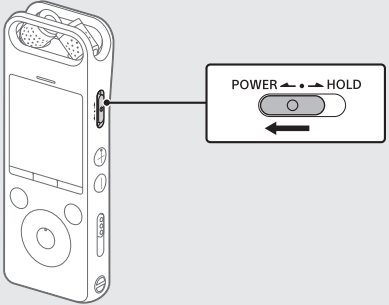
Teie uue IC-salvestaja proovimine

Laadimine



- Laadige IC-salvestajat. Libistage USB-liugur noole suunas ja sisestage USB-pistik töötab arvuti USB-porti. Kui aku on täis laetud, kuvab akunäidik sümboli **100**.
- Katkestage IC-salvestaja ühendus. Veenduge, et kuvaaknas ei oleks enam sõnumit „Accessing“. Seejärel vaadake IC-salvestaja ohutuks eemaldamiseks spikrit.

Toite sisselülitamine



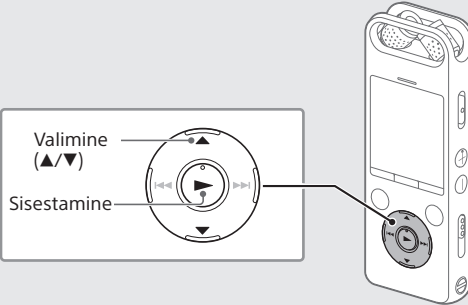
Lüüake ja hoidke all lülitit POWER+HOLD märgise POWER suunas, kuni kuvatakse kuvaaken. Toite väljalülitamiseks lüüake lülitit POWER+HOLD märgise POWER suunas ning hoidke seda all, kuni ekraanile ilmub teade „Power Off“.

Soovitavate toimingute vältimine (HOLD)

Libistage lülitit POWER+HOLD asendi HOLD suunas. POWER+HOLD

IC-salvestaja vabastamiseks oleksit HOLD lüüake lülitit POWER+HOLD keskosas suunas.

Algsätted

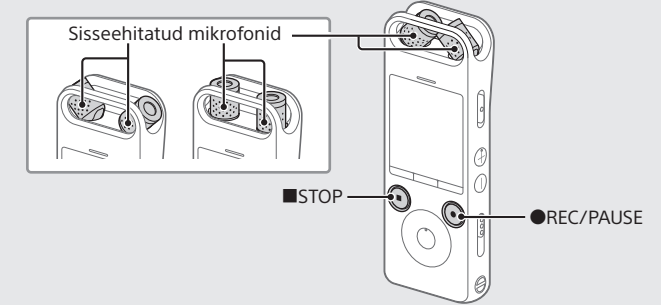


IC-salvestaja esmakordsel sisselülitamisel kuvatakse ekraanil „Configure Initial Settings“. Seejärel saate valida ekraanikeele, seadistada kella ja lülitada piiksus sisse/välja.

- Valige Yes, et alustada algeadistamist.
- Valige kuvatav keel. Saate valida järgmistele keelte seast: Deutsch (saksa), English (inglise)*, Español (hispaania), Français (prantsuse), Italiano (itaalia), Русский (vene), Türkçe (türgi) * Vaikesäte
- Saate määrata praeguse aasta, kuu ja päeva ning kellaaja tundides ja minutites.
- Valige Next.
- Valige ON või OFF, et piiksus sisse või välja lülitada. Kui esialgne seadistus on valmis, kuvatakse lõpetamise teade ja seejärel ilmub menüü HOME ekraan.

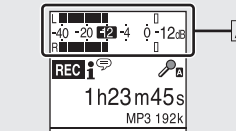
Märkus
Kõiki algeiside sätteid saate hiljem muuta. Üksikasjalikke juhtnõure vaadake spikrit.

Salvestus



- Enne IC-salvestaja kasutamist veenduge, et lüüti POWER+HOLD oleks keskpunkti asendis.
- Iga okukorra jaoks saate valida salvestamisstseeni, tehes menüüs OPTION valiku Scene Select.

- Reguleerige oma sõrmeotsega IC-salvestaja sisseehitatud mikrofonile kaldenurka, et need oleksid suunatud salvestatava poole.
- Vajutage nuppu ●REC/PAUSE. Salvestamine algab ja salvestamisnäidik süttib punaselt.

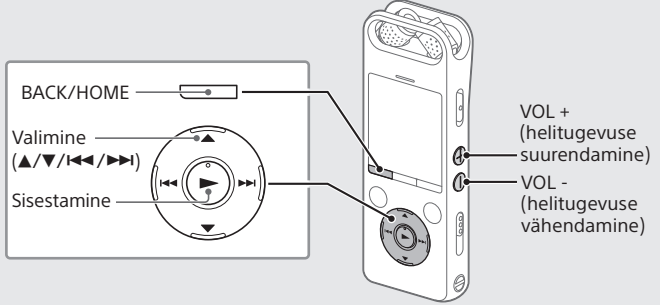


Salvestamise ajal kuvatakse maksimumtaseme määrdikud, mis aitavad reguleerida salvestamise taset (▲). Reguleerige sisseehitatud mikrofonide suunda, vahemaad heliallikaga või mikrofonide tundlikkuse sätteid, et salvestamise tase jääks –12 dB ümbrusesse, mis sobib optimaalsesse vahemikku, nagu ülalpool näidatud.

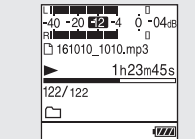
- Salvestamise seiskamiseks vajutage nuppu ■STOP. Esmalt kuvatakse „Please Wait“ ja seejärel ilmub salvestamise ooterežiimi kuva.

Pärast salvestamise lõpetamist saate nuppu ► vajutades äsja salvestatud faili taasesitada.

Kuulamine



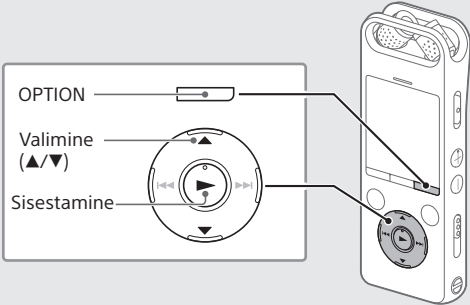
- Valige menüüst HOME valik Recorded Files.
- Valige Latest Recording, Search by REC Date, Search by REC Scene või Folders.
- Valige soovitud fail. Taasesitus algab.



- Vajutage helitugevuse reguleerimiseks nuppu VOL + või VOL -.
- Taasesituse peatamiseks vajutage nuppu ■STOP.

Loomärgi lisamiseks
Loomärgi saate lisada akuda, kust soovite faili hiljem jagada või taasesituse ajal üles leida. Iga faili kohta saab lisada kuni 98 loomärki. Samuti saate loomärke lisada salvestamise ajal.

Kustutamine



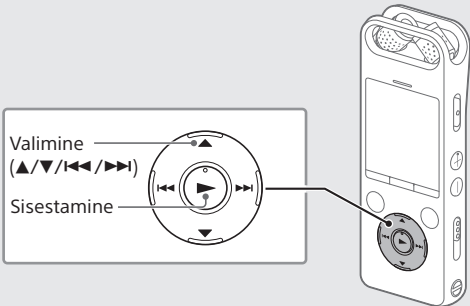
Märkus
Faili kustutamisel pole seda võimalik taastada.

- Valige salvestatud failide loendist fail, mille soovite kustutada, või taasesitage kustutatavat faili.
- Valige menüüst OPTION valik Delete a File.

Kuvatakse „Delete?“ ja valitud fail taasesitatakse, et selle kinnitaksite.
- Valige Yes.

Ilmub teade „Please Wait“ ja jääb ekraanile, kuni valitud fail on kustutatud.

Nutitelefoniaga tehtavad toimingud (REC Remote)



IC-salvestaja Bluetooth-funktsiooniga saate juhtida oma IC-salvestajat (salvestamine, salvestamisäsete muutmise jne) nutitelefoniaga.

IC-salvestaja juhtimine nutitelefoniaga

Peate installima nutitelefoni rakenduse REC Remote ja algatama IC-salvestajaga Bluetooth-sidumise.

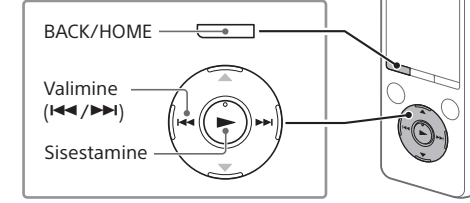
- Otsige teenusest Google Play™ või App Store rakendus REC Remote ja installige see nutitelefoni.
- Valige IC-salvestaja menüüst HOME valikud REC Remote – Add Device (Pairing) ning järgige Bluetooth-funktsiooni sisselülitamiseks ekraanil kuvatavaid suuniseid.
- Käivitage nutitelefoni rakendus REC Remote ja valige saadaolevate seadmete loendist ICD-SX2000 (teie IC-salvestaja). Täpsamate suuniste saamiseks vaadake rakenduse REC Remote abijaoist ja nutitelefoniaga kaasas olnud juhendit. Nüüd saate kasutada nutitelefoni IC-salvestaja juhtimiseks.

IC-salvestaja Bluetooth-funktsiooni sisse- või väljalülitamine

- Valige menüüst HOME valikud REC Remote – Bluetooth ON/OFF.
- Bluetooth-funktsiooni sisselülitamiseks valige ON. Selle väljalülitamiseks valige OFF.

Menüü HOME kasutamine

Saate menüüd HOME kasutada mitmeteks toiminguteks, sh salvestatud faili leidmiseks ja esitamiseks ning IC-salvestaja sätete muutmiseks.



- Vajutage pikalt nuppu BACK/HOME. Ilmub menüü HOME ekraan.



Menüü HOME elemendid on järjestatud järgmiselt.

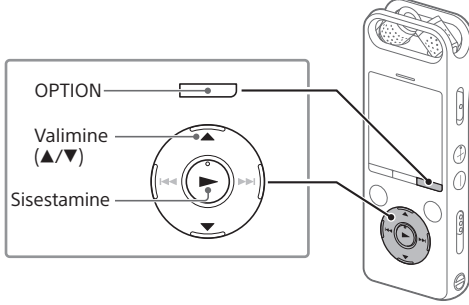
* Kasutatav funktsioon kuvatakse kui „XX“.

Icon	Function	Description
Music	Valige soovitud funktsioon järgmistest hulgast.	Saate valida ja esitada ühte failidest, mille olete arvutist importinud. Muusikafaili leidmiseks valige All Songs, Albums, Artists või Folders.
Recorded Files	Valige Latest Recording, Search by REC Date, Search by REC Scene või Folders.	Saate valida ja esitada ühte failidest, mille olete IC-salvestajaga salvestanud. Salvestatud faili leidmiseks valige Latest Recording, Search by REC Date, Search by REC Scene või Folders.
Record	Saate kuvada salvestuse ooteekraani ja seejärel alustada salvestamist.	
REC Remote	Saate kuvada Bluetooth-funktsiooni kasutava rakenduse REC Remote menüükuvat.	
Settings	Saate kuvada sätetemenüü ekraani ja muuta IC-salvestaja eri sätteid.	
Return to XX*	Saate minna tagasi ekraanile, mis kuvati enne menüü HOME ekraani.	* Praegu kasutatav funktsioon kuvatakse suvandis XX.

Vajutage nuppu ■STOP, et naasta ekraanile, mis kuvati enne menüüse HOME sisenemist.

Menüü OPTION kasutamine

Saate menüüd OPTION kasutada mitmete funktsioonide jaoks, sh IC-salvestaja sätete muutmiseks. Saadaolevad üksused on olenevalt olukorrast erinevad.



- Valige menüüst HOME soovitud funktsioon ja seejärel vajutage nuppu OPTION.
- Valige menüü-üksus, mille sätet soovite muuta.
- Valige soovitud säte.

Failide kopeerimine IC-salvestajast arvutisse

Faili ja kaustu saab salvestamiseks IC-salvestajast arvutisse kopeerida.

- Järgige suuniseid jaotises „Laadimine“, et ühendada oma IC-salvestaja arvutiga.
- Pukseerige kopeeritavad failid või kaustad jaotises IC RECORDER või MEMORY CARD arvuti kohalikele kettale.
- Lahutage IC-salvestaja arvuti küljest.

Sound Organizer 2 installimine

Installige arvutisse Sound Organizer. Sound Organizer võimaldab teie IC-salvestaja ja arvuti vahel faile vahetada. IC-salvestajaga saab esitada ja sinna edastada ka muusika-CD-delt ja teistel meediumitelt imporditud laule, arvutisse imporditud MP3- ja muud helifaile.

- **Märkus**
• Sound Organizeri ühildub ainult operatsioonisüsteemi Windows kasutatava arvutitega. See ei ühildu Maciga.
- See IC-salvestaja ühildub ainult Sound Organizer 2-ga.
- Sisseehitatud mälu vormindamisel kustatakse kõik sellesse salvestatud andmed. (Ka Sound Organizeri tarkvara kustutatakse.)

• Sound Organizeri installimisel logige kontole sisse administraatoritõugestega.

- Järgige suuniseid jaotises „Laadimine“, et ühendada oma IC-salvestaja arvutiga.
 - Veenduge, et arvuti tunneks IC-salvestaja ära. Teade „Connecting“ ilmub jääduvalt IC-salvestaja ekraanile, kui IC-salvestaja on arvutiga ühendatud.
 - Avage menüü [Start], klõpsake valikud [Computer] ja seejärel topetklõpsake valikud [IC RECORDER] – [FOR WINDOWS].
 - Topetklõpsake valikud [SoundOrganizer_V2001] (või [SoundOrganizer_V2001.exe]). Järgige juhtnõure arvuti ekraanil.
 - Veenduge, et nõustusite litsentsilepingu tingimustega, valige [I accept the terms in the license agreement] ja seejärel klõpsake valikud [Next].
 - Akna [Setup Type] kuvamisel valige [Standard] või [Custom] ja seejärel klõpsake valikud [Next].
 - Akna [Ready to Install the Program] kuvamisel klõpsake valikud [Install].
 - Akna [Sound Organizer has been installed successfully.] kuvamisel märkige valik [Launch Sound Organizer Now] ja seejärel klõpsake valikud [Finish].
- Märkus**
Pärast Sound Organizeri installimist võib olla vaja arvuti taaskäivitada.

Ettevaatusabinõud

Toide
Kasutage seadet ainult 3,7 V alalisvooluga koos sisseehitatud korduvlaetava liitium-ioonakuga.

Ohutus
Ärge kasutage seadet, kui juhtite sõidukit, jalgratast või kasutate mis tahes mootoriga sõidukit.

- Käsitsemine**
- Ärge jätke seadet soojusallikate lähedale või kohta, kus on otsene päikesevalgus, palju tolm või mehaaniliste põrutuste võimalus.
 - Kui seadmesse peaks sattuma mingeid esemeid või vedelikku, laske enne kasutamist kvalifitseeritud tehnikul seade üle kontrollida.
 - IC-salvestaja kasutamisel järgige järgmisi ettevaatusabinõusid, et vältida korvaste koverdamist või IC-salvestaja talitlushäiret.
 - Ärge istuge, kui IC-salvestaja on teie tagataskus.
 - Ärge pange IC-salvestajat kottii nii, et kõrvaklapide juhe on selle ümber keeratud ja hoidke kotti tugevate löökide eest.
 - Olge ettevaatlik, et seadmele ei satuks vett. Seade ei ole veekindel. Eriti hoolikas olge järgmistes olukordades.
 - Kui lähete tuuletiti ja seade on teie taskus vms.
 - Kui kumardate, võib seade vette kukkuda ja märjaks saada.
 - Kui kasutate seadet keskonnas, kus see on vihma, lume või niiskuse käes.
 - Kui higistate, kui puudutate seadet märgade kätega või panete selle higiste rõivaste taskusse, võib seade märjaks saada.
 - Seadme kuulamine väga tugeva heliga võib teie kuulimist mõjutada. Liiklusohutuse tagamiseks ärge kasutage seadet sõiduki juhtimise või jalgrattaga sõitmise ajal.
 - Kui ümbritsev õhk on kõrvaklapide kasutamise ajal väga kuiv, võite kõrvadest valu tunda.
 - Selle põhjusel ei ole kõrvaklapide talitlushäire, vaid staatilise elektril kogunemine teie kehas. Staatilise elektril vähendamiseks ärge kandke sünteelilist kangast riideid, mis soodustavad staatilise elektril teket.

- **Müra**
• Vähite kuulda müra, kui seade on salvestamise või taasesituse ajal vahelduvvoolu toiteallikal, luminofoorlambi või mobiiltelefoni lähedal.
- Müra võidakse salvestada, kui mõni ese, näiteks teie sõrm jne, läheb salvestamise ajal vastu seadet või kraabib seda.

Hooldus
Puhastage välispinda vahese veega niisutatud pehme lapiga. Seejärel kasutage välispinna puhkimiseks pehmet kuiva lappi. Ärge kasutage alkoholi, bensini ega lahustit.

Kui teil on seadme kohta küsimusi või sellega probleeme, võtke ühendust lähima Sony edasimüüjaga.

HOIATUS

Ärge asetage akusid (akut või paigaldatud patareisid) pikaks ajaks liigse kuumuse, nagu päikesepaiste, tuli vms, lähedusse.

Teadmiseks klientidele: järgnev teave kehtib ainult seadmetele, mida müüakse riikides, kus kehtivad Euroopa Liidu direktiivid. Tootja: Sony Corporation, 1-7-1 Konan Minato-ku Tokyo, 108-0075 Jaapan Tootes vastavus EU-is: Sony Belgium, bijkantoor van Sony Europe Limited, Da Vinciiaan 7-D1, 1935 Zaventem, Belgia



Käesolevaga kinnitab Sony Corporation, et see seade vastab direktiivi 1999/5/EÜ põhinõuetele ja muudele kehtivatele sätetele. Üksikasjaliku teabe leiate järgmiselt veebisaidilt: <http://www.compliance.sony.de/>

Võimaliku kuulumiskahjustuse vältimiseks ärge kuulake pikka aega suure helitugevusega.



Vanade akude ning elektril- ja elektroonikaseadmete käitlemine (kehtib Euroopa Liidus ja teistes Euroopa riikides, kus on eraldi kogumisüsteemid)

See sümbol tootel, akul või pakendil näitab, et toodet ja akut ei tohi olmejäätmetena käeldeda. Teatud akudel võidakse seada sümbolit kasutada koos keemilise sümbooliga. Elavhõbeda (Hg) või tina (Pb) keemilise sümbool lisatakse, kui aku sisaldab enam kui 0,0005% elavhõbedat või 0,004% tina. Tagades toodete ja akude reeglitepärase utiliseerimise, aitate ära hoida võimalikke keskkonda ja tervist mõjutavaid negatiivseid tagajärgi, mis ebakorrektese käitlemise tõttu võivad tekkida. Materjalide taastõõletamine aitab säästa loodusressursuse.

Toodete puhul, mis nõuavad ohutuse, jõudluse või andmete terviklikkuse tõttu alalist ühendust kasutatud akuga, tohib akut vahetada vaid kvalifitseeritud hoolduspersonal. Aku ning elektril- ja elektroonikaseadmete korrektse käitlemise tagamiseks viige tooted kasutusse lõppedes spetsiaalsesse kogumispunkti, kus need taastõõeldatakse elektril- ja elektroonikaseadmetele kohaselt. Kõigi teiste akude puhul vaadake jaotist, kus kirjeldatakse aku ohutut eemaldamist tootest. Viige aku spetsiaalsesse kogumispunkti, kus see taastõõeldatakse kasutatud akudele kohaselt. Täpsema teabe saamiseks toote või aku töötlemise kohta võtke ühendust kohaliku omavalitsuse, lähedalasuva jäätmekäitluspunkti või kauplusega, kust selle toote või aku ostsite.

Tehnilised andmed

Mahutavus (kasutajale saadava mahutavus+**)**
16 GB (ligikaudu 12,80 GB = 13,743,895,347 baiti)

Maksimaalne salvestusaeag (sisseehitatud mälu)
Kõigi kaustade maksimaalne salvestusaeg on järgmine.

Biti kiirus	Salvestamine
LPCM 96 kHz / 24 bitti	6 tundi 35 minutit
LPCM 44,1 kHz / 16 bitti	21 tundi 35 minutit
MP3 320 kbit/s	95 tundi 25 minutit
MP3 192 kbit/s**	159 tundi
MP3 128 kbps	238 tundi
MP3 48 kbps (MONO)	636 tundi

- **Märkus**
Kui kavatsete pikka aega järjest salvestada, võib olla USB-AC-adapterit vaja (pole kaasas). Üksikasju aku tööea kohta vaadake jaotisest „Aku tööiga“. Selles jaotises toodud maksimaalne salvestusaeg on ainult viiteks.

Aku tööiga (sisseehitatud laetav liitiumioonaku) (JEITA)+****

Salvestamine	Taasesituse sisseehitatud kõrlariga**	Taasesitus kõrvaklappidega
LPCM 96 kHz / 24 bitti	Ligikaudu 15 tundi	Ligikaudu 24 tundi
MP3 192 KB/s	Ligikaudu 20 tundi	Ligikaudu 30 tundi

Mõõtmised (l/k/s) (v.a eenduvad osad ja juhtelemendid) (JEITA)+**
Ligikaudu 44,0 mm x 120,0 mm x 14,5 mm

Kaal (JEITA)+**
Ligikaudu 98 g

Temperatuur/niiskus

Operatsioonivahemik	Temperatuur	Niiskus
Töötetemperatuur	5 °C – 35 °C	
Õhuniiskuse kasutuskohtas	25–75%	
Hoiustamistemperatuur	-10 °C – 45 °C	
Õhuniiskuse hoiustamiskohas	25–75%	

Ühilduvad mälukaardid
• microSDHC kaardid vahemikus 4 GB kuni 32 GB
• microSDXC kaardid 64 GB või suurema mahuga

Märkus
Vormingus LPCM 96 kHz / 24 bitti heli ei saa salvestada otse microSD-/SDHC-/SDXC-kaardile.

*+ Väikest hulka sisemälust kasutatakse failihaldamiseks ja seega pole see kasutajale salvestamiseks saadaval.
** Kui sisseehitatud mälu on vormindatud IC-salvestajaga.
*** Salvestusteeninde vaikesätted.
**** JEITA (Japan Electronics and Information Technology Industries Association) standardiga mõõdetud väärtus.
***** Patareide tööiga võib olenevalt IC-salvestaja kasutamisest lüheneda.
***** Muusika taasesitamisel sisseehitatud kõrlariga, kui helitugevuseks on määratud 25.

Kaubamärgid

- Microsoft, Windows, Windows Vista ja Windows Media on Microsoft Corporationi registreeritud kaubamärgid või kaubamärgid USA-s ja/või teistes riikides.
- MPEG Layer-3 helikodeerimise tehnoloogia ja patendid on litsensitud ettevõtetele Fraunhofer IIS ja Thomson.
- MicroSD, microSDHC ja microSDXC logod on SD-3C, LLC kaubamärgid.



- Google Play on ettevõtte Google Inc. kaubamärk.
- Apple'i logo, iPhone, iTunes, Mac ja OS X on ettevõtte Apple Inc. Ameerika Ühendriikides ja teistes riikides registreeritud kaubamärgid.
- Tähistus „Made for iPhone“ tähendab, et vastav elektrooniline tarvik on loodud ühendamiseks spetsiaalselt iPhone'iga ja on saanud arendajalt serdi, et see vastab Apple'i jõudlusestandarditele. Apple ei vastuta selle seadme töö ega selle ohutuse ja reguleerivastandarditega ühilduvuse eest. Pange tähele, et tarvikku kasutamine iPhone'iga võib mõjutada juhtmeta ühenduse jõudlust.
- Ühilduvad iPhone'i mudelid
Bluetooth- tehnoloogia töötab telefonidega iPhone 6 Plus, iPhone 6s, iPhone 6 Plus, iPhone 6, iPhone 5s, iPhone 5c, iPhone 5c ja iPhone 4s.



Kõik teised kaubamärgid on nende vastavate omanike kaubamärgid või registreeritud kaubamärgid. Sümboloid™ ja * ei ole selles juhendis eraldi välja toodud.

See toode on kaitsitud ettevõtte Microsoft Corporation teatud intellektuaalse omandi õigustega. Selles tehnoloogia kasutamine või levitamine väljaspool seda toodet on ilma Microsofti või volitatud Microsofti tütarettevõtte litsentsita keelatud.

„Sound Organizer 2“ kasutat järgmisi tarkvaramooduleid. Windows Media Format Runtime

Litsents

Märkusd litsentsi kohta
Selle IC-salvestajaga on kaasas tarkvara, mille kasutamine põhineb tarkvara omanikega sõlmitud litsentsilepingutel. Nende tarkvararakenduste autoriõiguste omanike nõudmisel oleme kohustatud teie teavitama järgmiselt. Lugege järgmisi lõike.
Litsentsid (inglise keeles) on salvestatud teie IC-salvestaja sisemällu. Looge massmäluühendus IC-salvestaja ja arvuti vahel, et lugeda litsentse kaasas LICENCE.