

**SONY®**

4-668-080-13 (1)

# *Wireless LAN Card*

---

Operating Instructions \_\_\_\_\_ **GB**

Mode d'emploi \_\_\_\_\_ **FR**

**CLiÉ**  
**GEAR**

*PEGA-WL100*

© 2002 Sony Corporation

## Owner's Record

The model number and serial number are located at the rear of the product. Record the model number and the serial number in the space provided below. Refer to them whenever you call upon your Sony dealer regarding this product.

Model Number : PEGA-WL100

Serial Number : \_\_\_\_\_

## For the customers in USA and Canada :

### NOTICE

This equipment has been tested and found to comply with the limits for a Class B digital device, pursuant to part 15 of the FCC Rules. These limits are designed to provide reasonable protection against harmful interference in a residential installation.

This equipment generates, uses and can radiate radio frequency energy and, if not installed and used in accordance with the instructions, may cause harmful interference to radio communications.

However, there is no guarantee that interference will not occur in a particular installation. If this equipment does cause harmful interference to radio or television reception, which can be determined by turning the equipment off and on, the user is encouraged to try to correct the interference by one or more of the following measures:

- Change the direction and position of the receiving antenna.
- Increase the distance between the equipment and receiver.
- Connect the equipment into an outlet on a circuit different from that to which the receiver is connected.
- Consult the dealer or an experienced radio/TV technician for help.

### FCC WARNING

Changes or modifications not expressly approved by the party responsible for compliance could void the user's authority to operate the equipment.

## Declaration of Conformity

Trade Name : SONY  
Model No. : PEGA-WL100  
Responsible Party : Sony Electronics Inc.  
Address : 680 Kinderkamack Road, Oradell,  
NJ 07649 USA  
Telephone No. : 201-930-6972

This device complies with part 15 of the FCC Rules.

Operation is subject to the following two conditions:

- (1) This device may not cause harmful interference, and
- (2) this device must accept any interference received, including interference that may cause undesired operation.

## FCC Radiation Exposure Statement:

**GB**

This transmitter complies with FCC radiation exposure limits set forth for an uncontrolled environment. To comply with the FCC RF exposure compliance requirements, no change to the antenna or the device is permitted. Any change to the antenna or the device could result in the device exceeding the RF exposure requirements and void user. In addition, this transmitter must not be co-located or operating in conjunction with any other antenna or transmitter.

The term "IC:" before the radio certification number only signifies that Industry Canada technical specifications were met.

Operation is subject to the following two conditions: (1) this device may not cause interference, and (2) this device must accept any interference, including interference that may cause undesired operation of the device.

To prevent radio interference to the licensed service, this device is intended to be operated indoors and away from windows to provide maximum shielding. Equipment (or its transmit antenna) that is installed outdoors is subject to licensing.

This Class B digital apparatus complies with Canadian ICES-003.

### **For the Customers in European Countries:**

Hereby, Sony Corporation, declares that this Wireless LAN Card is in compliance with the essential requirements and other relevant provisions of the Directive 1999/5/EC.

In some countries the use of the Wireless LAN Card is restricted. Before using it, make sure you read the regulation leaflet of this product.

## **Warnings**

- In some situations or environments, the use of the IEEE 802.11b technology might be restricted by the proprietor of the building or responsible representatives of the organization, for example on board of airplanes, in hospitals or in any other environment where the risk of interference with other devices or services is perceived or identified as harmful.
- If you are uncertain about the policy applying to the use of IEEE 802.11b technology in a specific organization or environment, you are encouraged to first ask for authorization prior to switching it on.
- Consult your physician or the manufacturer of personal medical devices (pacemakers, hearing aids, etc.) regarding any restrictions on the use of IEEE 802.11b technology.

- Sony, **SONY**, CLIÉ, **CLiÉ**, CLIÉ GEAR, **CLiÉ GEAR**, **VAIO**, Jog Dial and Memory Stick are trademarks of Sony Corporation.
- Palm OS and HotSync are registered trademarks of Palm, Inc. or its subsidiaries. Palm Desktop and HotSync logo are trademarks of Palm, Inc. or its subsidiaries.
- Microsoft, Windows and Windows NT are registered trademarks of Microsoft Corporation in the United States and/or other countries.
- Adobe and Adobe Acrobat Reader are trademarks of Adobe Systems Incorporated.
- All other names of systems, products and services are trademarks of their respective owners. In the manual, the TM or ® marks are not specified.

Before using the PEGA-WL100, make sure to read the End User Software License Agreement that accompanies it.

- Copyright laws prohibit reproducing the software or the manual accompanying it in whole or in part, or renting the software without the permission of the copyright holder.
- In no event will SONY be liable for any financial damages, or loss of profits, including claims made by third parties, arising out of the use of the software supplied with this unit.
- If a problem occurs with this product as a result of defective manufacturing, SONY will replace it. However, SONY bears no other responsibility.
- The software provided with this unit cannot be used with other units.
- Please note that, due to continued efforts to improve quality, the software specifications may be changed without notice.
- Operation of this unit with software other than that provided is not covered by the warranty.

---

# Table of Contents

Introduction .....	7
Names of Parts .....	9
Inserting/Removing the Wireless LAN Card .....	10
Installing the Software .....	12
Performing Communications via a Wireless LAN Access Point (Infrastructure Mode) .....	14
Basic Settings .....	14
Advanced Settings .....	20
Connecting your CLIÉ Handheld to a Wireless LAN .....	21
Performing Communications Directly between your CLIÉ Handheld and Another Device on a Wireless LAN (Ad-Hoc Mode) .....	23
Basic Settings .....	23
Connecting your CLIÉ Handheld to Another Device on a Wireless LAN .....	30
Performing a HotSync Operation via a Network with a Wireless LAN Card .....	32
Troubleshooting .....	34
Precautions on Use .....	37
Specifications .....	38

# Introduction

This product is a Wireless LAN Card for the Sony Personal Entertainment Organizer (mentioned as CLIE handheld after this) with Palm OS 5 (ver 5.0).

This product complies with IEEE 802.11b\* and allows you to access the Internet without wires in locations where there is a Wi-Fi certified wireless LAN access point.

\* Wi-Fi certified.

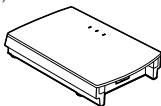
## Performing a HotSync operation

You can perform a HotSync operation via a network (synchronize data without wires) between your CLIE handheld and a personal computer. For details on HotSync operation, see the Operating Instructions of your CLIE handheld.

PEGA-WL100 and CLIE handheld



Personal computer

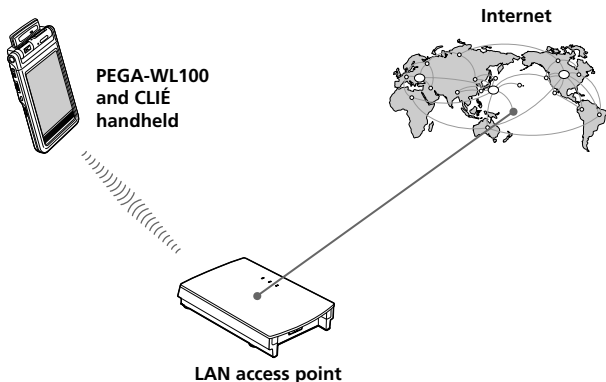


LAN access point



## Accessing the Internet

You can access the Internet from your CLIÉ handheld in which this Wireless LAN card is inserted through a LAN access point, and enjoy browsing various websites or sending/receiving email.



### Notes

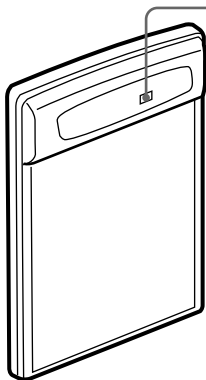
- To access the Internet through a LAN access point, you need to be a subscriber to a telecommunications company and an Internet Service Provider (ISP) in advance.
- You may need a personal computer to set a wireless LAN. For details, see the Operating Instructions of your wireless LAN access point.



# Names of Parts

## Wireless LAN Card

Front



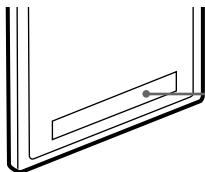
### LED indicator

Blinks slowly while your CLIÉ handheld is connected to an access point, etc.

Blinks rapidly during data transfer (Flashing speed varies depending on the amount of data being transferred).

Does not blink when your CLIÉ handheld is not connected to an access point, etc.

Rear



### MAC Address

This address may be used by your System Administrator.

## Other items included

CD-ROM  
Hard case

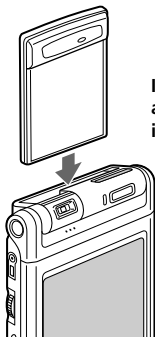
# Inserting/Removing the Wireless LAN Card

## Inserting the Wireless LAN card in your CLIÉ handheld

Insert the Wireless LAN card in Wireless Communication Slot of the CLIÉ handheld.

### Notes

- Insert the Wireless LAN card straight in the Wireless Communication Slot of the CLIÉ handheld.
- Do not insert the Wireless LAN card in the wrong way. Forcing it in the wrong way will damage it and cause a malfunction.
- You may be unable to use the Wireless LAN card when the remaining power of the battery in the CLIÉ handheld is low. Before using, charge the battery fully.



Insert the Wireless LAN card all the way into the slot until it is connected.

## **Removing the Wireless LAN card from your CLIÉ handheld**

After use, stop all communication. Then, pull the wireless LAN card up straight.

## **When using this Wireless LAN card with a Flip&Rotate style CLIÉ handheld**

Do not rotate the display when the wireless LAN card is inserted in the Wireless Communication Slot of the CLIÉ handheld. This may press the display panel against the Wireless LAN card and cause a malfunction.

### **Note**

During communication, do not remove the Wireless LAN card or subject the CLIÉ handheld to excessive shock.

# Installing the Software

When you try to perform wireless LAN communications for the first time after inserting the Wireless LAN card in your CLIÉ handheld, you need to install the Wireless LAN utility on your CLIÉ handheld. You can install the Wireless LAN utility by using the supplied CD-ROM.

## Note

Before installation, it is necessary to have Palm Desktop for CLIÉ installed and to perform a HotSync operation. Connect the CLIÉ handheld to a Windows computer, using a cradle, etc. For details on how to connect the CLIÉ handheld to the computer, see the Operating Instructions of your CLIÉ handheld.

## 1 Perform a soft reset on your CLIÉ handheld.

For details on how to perform a soft reset, see the Operating Instructions of your CLIÉ handheld.

## 2 Insert the supplied CD-ROM in the CD-ROM drive of your Windows computer.

The installer starts and the initial screen appears.

## Tip

If the installer does not start automatically, double-click [setup] (setup.exe) which can be found on the CD-ROM.

## 3 Proceed with the installation, following the installer's instructions.

On the user name selection screen, select a user's name.

## Note

If you want to use more than one CLIÉ handheld, you need to install this utility on each CLIÉ handheld.


#### **4 Click [Done] when the installer-closing screen appears.**

Your computer is ready to install the Wireless LAN utility to your CLIÉ handheld. In the next step, you will perform a HotSync operation to carry out the installation.

#### **5 Click the icon on the task tray that is located in the lower right corner of the Windows display on your computer.**

The [Local USB] check box should be selected in the shortcut menu on the display.

#### **Tip**

If you cannot find the  icon on the task tray, click [Programs] ([All Programs] in Windows® XP), [Sony Handheld], and then [HotSync Manager] to start up the HotSync manager, from the [Start] menu.

#### **6 Execute a local HotSync operation on your CLIÉ handheld.**

The Wireless LAN utility is installed on your CLIÉ handheld.

#### **Note**

Part of this software application extends into the system of CLIÉ handheld. Therefore, it cannot be uninstalled.

#### **After you perform a hard reset Make sure you reinstall this utility.**

After a hard reset, normally, the backup data on a personal computer is automatically restored to your CLIÉ handheld through a HotSync operation. However, this utility restores only the setting file when a HotSync operation is performed, and it does not restore the utility itself. Therefore, it is necessary to reinstall this utility after a hard reset.

---

# Performing Communications via a Wireless LAN Access Point (Infrastructure Mode)

You can without wires access the Internet or perform communications with another communication device through a wireless LAN access point.

---

## Basic Settings

### *Before setting*

You first need to input a couple of values to set the wireless LAN access point you use. Check the following values in advance.

[NetworkID (SSID)]: It is also called ESS-ID or Network Name.

[WEP (Wired Equivalent Privacy)]: It is also called Encryption.

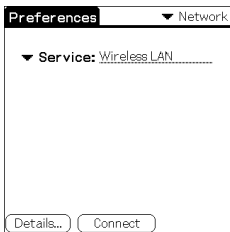
For details, ask your System Administrator. When you have a wireless LAN access point for your personal use, refer to the operating instructions of the wireless LAN access point.

### **Note**

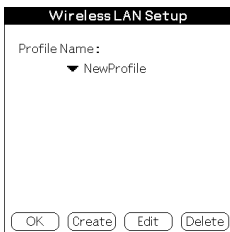
The Wireless LAN card uses the 1-11 channels (2.4 GHz frequency band). If your access point uses the 12-14 channels, it is impossible to perform communications using the Wireless LAN card.

- 1 Insert the Wireless LAN card in the Wireless Communication Slot of your CLIÉ handheld.**
- 2 Tap the [Prefs] icon on the home screen of your CLIÉ handheld.**  
The [Preferences] screen appears.
- 3 Tap ▼ in the upper right corner of the screen, and select [Network].**  
The [Network] screen appears.

#### 4 Tap ▼ of [Service], and select [Wireless LAN].

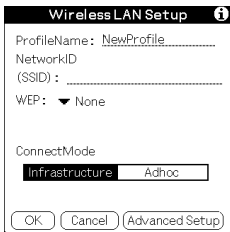


#### 5 Tap [Details...] in the lower left corner of the screen. The [Wireless LAN Setup] screen appears.



#### 6 Tap [Create].

A new input screen of [Wireless LAN Setup] appears.



Check that [Infrastructure] is selected (highlighted) in [ConnectMode]. If it is not selected, tap [Infrastructure].

## Tip

Tapping the ⓘ mark in the upper right corner of the screen shows a brief explanation for the setting.

## 7 Enter a profile name in [ProfileName].

Specify a name freely according to the name of the other communication device, access point, etc.

Wireless LAN Setup ⓘ

ProfileName: Profile.1.....

NetworkID  
(SSID): .....

WEP: ▼ None

ConnectMode  
Infrastructure Adhoc

OK Cancel Advanced Setup

## 8 Enter a network ID in [NetworkID (SSID)].

Network ID (SSID) depends on the access point you are using. Make sure to enter the network ID (SSID) that is specified by your access point.

Wireless LAN Setup ⓘ

ProfileName: Profile.1.....

NetworkID  
(SSID): Sony.....

WEP: ▼ None

ConnectMode  
Infrastructure Adhoc

OK Cancel Advanced Setup

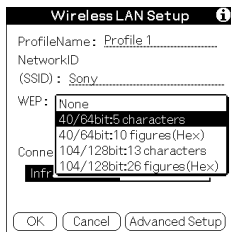
## Note

The Network ID is case-sensitive. Be careful when entering a Network ID.



## 9 Select the encryption level in [WEP].

WEP (encryption level) is fixed depending on the access point you use. Be sure to select the encryption that is used by your access point.

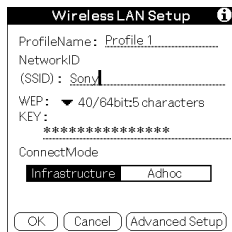
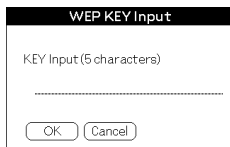


### Tip

When you select [None] in [WEP], you do not need to enter a WEP key. In this case, skip the next step, and go to Step 11.

## 10 Enter a WEP key.

The WEP key is fixed, depending on the access point you use. Make sure to enter the WEP key that is specified by your access point.



**When you select 40/64bit: alphanumeric string (5 characters)**

Enter a 5-digit password using alphabetical characters (a-z), numbers (0-9) and symbols.

**When you select 40/64bit: hexadecimal notation (10 figures (Hex))**

Enter a 10-digit password using alphabetical characters (a-f) and numbers (0-9).

**When you select 104/128bit: alphanumeric string (13 characters)**

Enter a 13-digit password using alphabetical characters (a-z), numbers (0-9) and symbols.

**When you select 104/128bit: hexadecimal notation (26 figures (Hex))**

Enter a 26-digit password using alphabetical characters (a-f) and numbers (0-9).

**Note**

The WEP key is case-sensitive. Be careful when entering a WEP key.

**Tips**

- WEP key is the function that encrypts data that are to be sent by radio waves.
- Depending on the manufacturer, the above WEP keys might have different names.


**11 Tap [OK].**

The basic settings are completed by the profile name you set in Step 7.


**12 Tap the  Home icon on your CLIÉ handheld.**

The home screen appears.

## Modifying the settings

- 1 Tap the [Prefs] icon on the home screen of your CLIÉ handheld.  
The [Preferences] screen appears.
- 2 Tap ▼ in the upper right corner of the screen, and select [Network].  
The [Network] screen appears.
- 3 Tap ▼ of [Service], and select [Wireless LAN].
- 4 Tap [Details...] in the lower left corner of the screen.  
The [Wireless LAN Setup] screen appears.
- 5 Tap ▼ below [ProfileName], and select the profile name you want to modify.
- 6 Tap [Edit] at the bottom of the screen.  
The [Wireless LAN Setup] input screen appears.
- 7 Modify the settings.
- 8 Tap [OK].
- 9 Tap the  Home icon.  
The home screen appears.

## Deleting the profile you have set

- 1 In Step 6 of "Modifying the settings" above, tap [Delete] at the bottom of the screen.  
The selected profile is deleted.
- 2 Tap [OK].
- 3 Tap the  Home icon.  
The home screen appears.

### Note

Do not modify the settings while the Wireless LAN card is being connected to the wireless LAN access point.

## Advanced Settings

### Setting a network manually

When it is necessary to set a network IP address or DNS address, follow the procedure below.

**1 Tap [Advanced Setup] in the lower right corner of the [Wireless LAN Setup] input screen.**

**2 Tap the [Auto] check box in [IP Address] or [DNS Address]. The check mark disappears.**

The IP Address input screen or the DNS Address input screen appears.

Wireless LAN Setup

IP Address:  Auto

SubnetMask

Gateway Address

DNS Address:  Auto

PrimaryDNS

SecondaryDNS

PowerSaveMode:  Enable

OK Cancel

**3 Enter necessary addresses.**

**4 Tap [OK] when you complete the setting.**

### Disabling the power saving mode

**1 Tap [Advanced Setup] in the lower right corner of the [Wireless LAN Setup] input screen.**

**2 Tap the [Enable] check box in [PowerSaveMode]. The check mark disappears.**

The power saving mode is disabled.

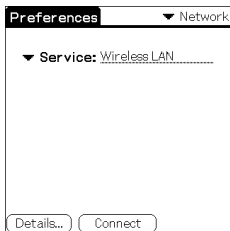
#### Tip

When the communication conditions are not good, you can disable the power saving mode to maximize the battery power and achieve better communications. However, it will make the battery life shorter.

Normally, the power saving mode is recommended.

## Connecting your CLIÉ Handheld to a Wireless LAN

- 1** Insert the **Wireless LAN** card in the **Wireless Communication Slot** of your CLIÉ handheld.
- 2** Tap the **[Prefs]** icon on the home screen of your CLIÉ handheld.  
The **[Preferences]** screen appears.
- 3** Tap **▼** in the upper right corner of the screen, and select **[Network]**.  
The **[Network]** screen appears.
- 4** Tap **▼** of **[Service]**, and select **[Wireless LAN]**.

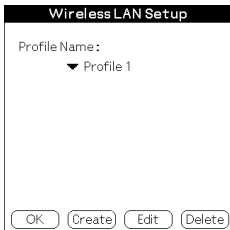


### Tip

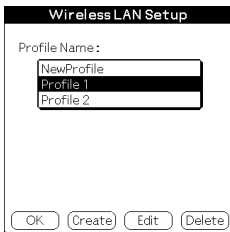
If you have set only one profile, go to Step 8.

**5 Tap [Details...] in the lower left corner of the screen.**

The [Wireless LAN Setup] screen appears.



**6 Tap ▼ below [Profile Name], and select the profile name you want to use.**



**7 Tap [OK].**

The [Preferences] screen appears again.

**8 Tap [Connect] at the bottom of the screen.**

Your CLIÉ handheld begins to connect to a wireless LAN.

When a connection is established, start up the application you like.

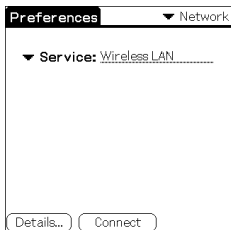
# Performing Communications Directly between your CLIÉ Handheld and Another Device on a Wireless LAN (Ad-Hoc Mode)

Your CLIÉ handheld can communicate directly with another device on a wireless LAN without using a wireless LAN access point.

The Ad-hoc mode settings and communications require network knowledge.

## Basic Settings

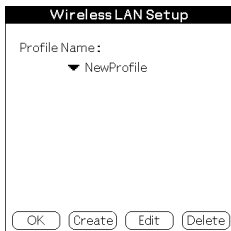
- 1 Insert the Wireless LAN card in the Wireless Communication Slot of your CLIÉ handheld.**
- 2 Tap the [Prefs] icon on the home screen of your CLIÉ handheld.**  
The [Preferences] screen appears.
- 3 Tap ▼ in the upper right corner of the screen, and select [Network].**  
The [Network] screen appears.
- 4 Tap ▼ of [Service], and select [Wireless LAN].**



Continued on next page

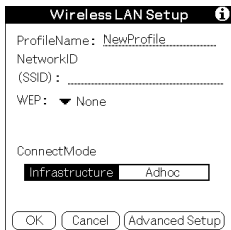
## 5 Tap [Details...] in the lower left corner of the screen.

The [Wireless LAN Setup] screen appears.



## 6 Tap [Create].

A new input screen of [Wireless LAN Setup] appears.

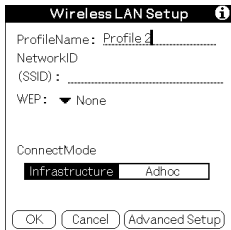


### Tip

Tapping the **i** mark in the upper right corner of the screen shows a brief explanation for the setting.

## 7 Enter a profile name in [ProfileName].

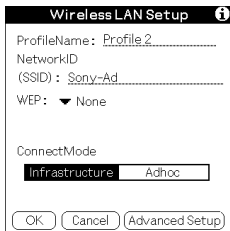
Specify a name freely according to the name of the other communication device, access point, etc.





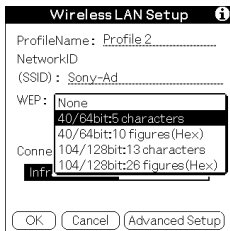
## 8 Enter a network ID in [NetworkID (SSID)].

Specify an alphanumeric string freely. The same network ID (SSID) needs to be entered in both your CLIÉ handheld and the other communication device.



## 9 Select the encryption level in [WEP].

Make sure to select the same encryption level for both your CLIÉ handheld and the other communication device.



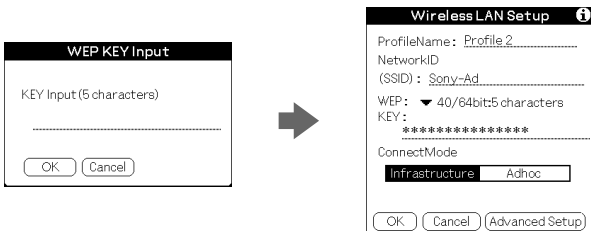
### Tip

When you select [None] in [WEP], you do not need to enter a WEP key. In this case, skip the next step, and go to Step 11.

## 10 Enter a WEP key.

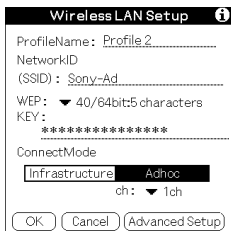
Be sure to enter the same WEP key in both your CLIÉ handheld and the other communication device.

For details on WEP key, see pages 17-18.



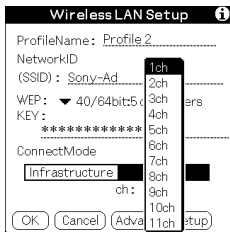
## 11 Tap [Adhoc] in [ConnectMode].

The Ad-hoc mode is selected as the connection type.



## 12 Tap ▼ of [ch] below [Adhoc], and select a channel.

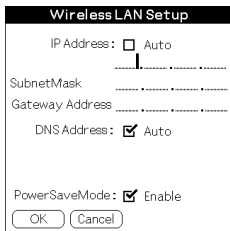
Make sure to select the same channel for both your CLIÉ handheld and the other communication device. Select a channel from 1 to 11.



## 13 Tap [Advanced Setup] in the lower right corner of the screen.

## 14 Tap the [Auto] check box in [IP Address]. The check mark disappears.

The IP address input screen appears.



### Note

Ad-hoc mode may not be established if "Auto" is checked.

The connection works only when both the PC without DHCP and the CLIÉ handheld select "Auto". Most of the time, the user has to enter a static IP on the CLIÉ handheld for the Ad-hoc mode.

## 15 Enter an IP address and a sub-netmask.

Enter different IP addresses in your CLIÉ handheld and the other communication device.

Enter the same Subnet mask in your CLIÉ handheld and the other communication device.

(Eg.)

IP address

CLIÉ handheld: 192.168.0.1

Other device: 192.168.0.2

Subnet mask

CLIÉ handheld/other device:  
255.255.255.0

**Wireless LAN Setup**

IP Address:  Auto  
192.168.0.1

SubnetMask 255.255.255.0

Gateway Address

DNS Address:  Auto

PowerSaveMode:  Enable

OK Cancel

### Note

The user has to find the Subnet mask from the PC that he/she wants to connect to. Proceed as follows to find a Subnet mark on your PC.

#### Windows 98 and Windows ME:

From [Start] → [Run...] → type in 'winipcfg' → the [IP configuration] dialog box appears → check the IP address and Subnet mask.

#### Windows 2000 and Windows XP:

From [Start] → [Run...] → type in 'cmd' → type 'ipconfig/all' → check the IP address and Subnet mask.

### Tip

Enter a gateway address if necessary. When it is necessary to enter a DNS address, tap and tick the checkbox of [Auto] in [DNS Address] before entering the DNS address.

## 16 Tap [OK].

The [Wireless LAN Setup] screen appears.


## 17 Tap [OK].

The settings are completed in the profile name you set in Step 7.


## 18 Tap the Home icon on your CLIÉ handheld.

The home screen appears.

## Modifying the settings

- 1 Tap the [Prefs] icon on the home screen of your CLIÉ handheld.  
The [Preferences] screen appears.
- 2 Tap ▼ in the upper right corner of the screen, and select [Network].  
The [Network] screen appears.
- 3 Tap ▼ of [Service], and select [Wireless LAN].
- 4 Tap [Details...] in the lower left corner of the screen.  
The [Wireless LAN Setup] screen appears.
- 5 Tap ▼ below [ProfileName], and select the profile name you want to modify.
- 6 Tap [Edit] at the bottom of the screen.  
The [Wireless LAN Setup] input screen appears.
- 7 Modify the settings.
- 8 Tap [OK].
- 9 Tap the  Home icon.  
The home screen appears.

## Deleting the profile you have set

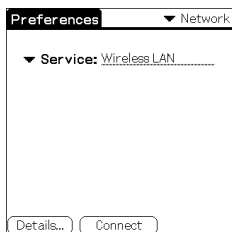
- 1 In Step 6 of "Modifying the settings" above, tap [Delete] at the bottom of the screen.  
The [Delete Profile] confirmation dialog window appears.
- 2 Tap [OK] to confirm deletion or [Cancel] to cancel the deletion.
- 3 Tap the  Home icon.  
The home screen appears.

### Note

Do not modify the settings while the Wireless LAN card is being connected to the wireless LAN access point.

## Connecting your CLIÉ Handheld to Another Device on a Wireless LAN

- 1** Insert the **Wireless LAN** card in the **Wireless Communication Slot** of your compatible CLIÉ handheld.
- 2** Tap the **[Prefs]** icon on the home screen of your CLIÉ handheld.  
The **[Preferences]** screen appears.
- 3** Tap **▼** in the upper right corner of the screen, and select **[Network]**.
- 4** Tap **▼** of **[Service]**, and select **[Wireless LAN]**.

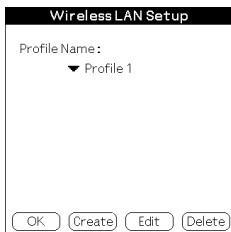


### Tip

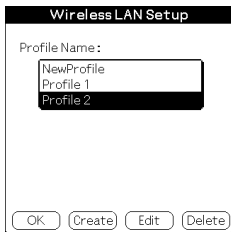
If you have set only one profile, go to Step 8.

**5 Tap [Details...] in the lower left corner of the screen.**

The [Wireless LAN Setup] screen appears.



**6 Tap ▼ below [Profile Name], and select the profile name you want to use.**



**7 Tap [OK].**

The [Preferences] screen appears again.

**8 Tap [Connect] at the bottom of the screen.**



Your CLIÉ handheld begins to connect to a wireless LAN.

When a connection is established, start up the application you like.

# Performing a HotSync Operation via a Network with a Wireless LAN Card

This Wireless LAN card can be used in various ways. For example, you can perform a HotSync operation with a Windows computer via a wireless LAN. Follow the procedures below.

## Preparing your computer

- 1 Click the  icon in the Windows task tray (bottom-right corner of the taskbar) and select [Network] from the shortcut menu.
- 2 Click the  icon in the Windows task tray again and select [Setup] from the shortcut menu.  
The [Setup] screen is displayed.
- 3 Click the [Network] tab, then click the check box next to the user name for HotSync.
- 4 Click [TCP/IP Settings], and enter a Subnet Mask.
- 5 Click [OK].
- 6 Connect your CLIÉ handheld to your computer, and perform a HotSync operation.

The computer information is transferred to your CLIÉ handheld. When you perform a HotSync operation via a wireless LAN, your CLIÉ handheld identifies the computer based on the information transferred.



## Preparing your CLIÉ handheld

Follow the steps below to set up your CLIÉ handheld for a HotSync operation via a wireless LAN.

- 1 Select [Wireless LAN] in [Service] on the [Network] screen of [Preferences], and select a profile name for a HotSync operation on the [Wireless LAN details] screen.

For details, see the Steps 1 to 6 of “Connecting your CLIÉ Handheld to a Wireless LAN” on pages 21 and 22.



- 2 Rotate the Jog Dial navigator to select HotSync and press the Jog Dial navigator on the Application Launcher screen.  
The [HotSync] screen is displayed.  
You can also tap the [HotSync] icon to display the HotSync screen.
- 3 Tap the  Menu icon, and tap [Primary PC Setup] from the [Option] menu.
- 4 Check that correct data is entered in [Primary PC Address] and [Subnet Mask(optional)], and tap [OK].
- 5 Tap the  Menu icon, and tap [Modem Sync Prefes] from the [Option] menu.
- 6 Tap [Network], and tap [OK].
- 7 When the HotSync screen appears, tap [Modem], and then tap [Select Service].
- 8 Tap ▼ of [Service], select [Wireless LAN], and tap [Done].

#### Tip

It is unnecessary to enter a telephone number in [Enter phone #].

#### Note

It is also necessary to select [Wireless LAN] in [Service] on the [Network] screen of the [Preferences] that can be started from the home screen.

## Performing a HotSync operation

When you finish the preparation of your CLIÉ handheld and your computer, tap the [HotSync] icon on the [HotSync] screen. Your CLIÉ handheld automatically connects to the network and begins a HotSync operation.

## When communication is not possible

Following the above Step 3, erase the [Primary PC Name].

---

# Troubleshooting

If any problem occurs, for example, if communication is not possible, or if the unit does not operate normally, please check the points listed in this troubleshooting guide.

Visit Sony CLIÉ support website:

## Customers in USA, Canada and Mexico:

<http://www.ita.sel.sony.com/support/ctie/access/>

## Customers in European Countries:

<http://www.ctie-link.com/>

## Customers in Asia-Pacific Countries:

<http://vaio-online.sony.com/ctie/>

If the problem persists, contact the Sony dealer where you purchased this product or a Sony service representative serving your area.

---

### Symptom

### Cause/Remedy

Your CLIÉ handheld does not recognize this Wireless LAN card. (Although connection has started, the LED indicator on the Wireless LAN card does not flash.)

- The Wireless LAN card is not installed correctly in your CLIÉ handheld.  
→ Insert the Wireless LAN card into the Wireless Communication Slot of your compatible CLIÉ handheld in the correct way until it is connected.
- A service other than [Wireless LAN] is selected in [Network] of [Preferences].  
→ Select [Wireless LAN] in [Service].

You cannot connect your CLIÉ handheld to an access point.

- A wrong profile is selected.  
→ Check the [Profile Name] you have selected on the [Wireless LAN Setup] screen.
  - The settings for communications are not correct.  
→ Check the settings of Network ID, WEP key, etc.
-

Symptom	Cause/Remedy
You cannot connect your CLIÉ handheld to an access point.	<ul style="list-style-type: none"> <li>• Your CLIÉ handheld and the access point are placed too far apart. → Decrease the distance between them.</li> <li>• There is an obstacle that could block off radio waves (e.g., metal plate, concrete block) between your CLIÉ handheld and the access point. → Move your CLIÉ handheld and/or the access point to different places. → Disable the power saving mode (This will increase the power consumption. Be careful of the remaining battery power).</li> <li>• The channels of the access point are not set at 1-11. → Change the channel setting of the access point.</li> </ul>
You cannot access the Internet.	<ul style="list-style-type: none"> <li>• The access point you are using is not configured for internet access. → Connect the access point to the Internet, following the operating instructions of the access point.</li> <li>• There is a mistake in the Network settings. → Ask your System Administrator about the settings.</li> </ul>
The data transfer rate is slow.	<ul style="list-style-type: none"> <li>• Some other access points are interfering the communication. → Change the channel number of the access point you are using. For details on how to change the setting, see the Operating Instructions of your access point.</li> <li>• The access point is being heavily used. → Wait a while and try to access it again.</li> </ul>

Symptom	Cause/Remedy
The data transfer rate is slow.	<ul style="list-style-type: none"> <li>• There is an obstacle that could block off radio waves (e.g., metal plate, concrete block) between your CLIÉ handheld and the access point.               <ul style="list-style-type: none"> <li>→ Move your CLIÉ handheld and/or the access point to a different place.</li> <li>→ Disable the power saving mode (This will increase the power consumption. Be careful of the remaining battery power).</li> </ul> </li> <li>• There is a device operating at the 2.4 GHz frequency band (microwave oven, Bluetooth-enabled device, etc.) around the CLIÉ handheld.               <ul style="list-style-type: none"> <li>→ Increase the distance between the device and the CLIÉ handheld or turn off the power of the device.</li> </ul> </li> </ul>
You forget a WEP (encryption) key.	<ul style="list-style-type: none"> <li>→ After changing all the settings of the access point to its factory default setting, set the access point again. To restore the default settings, see the operating instructions of the access point.</li> </ul>
You cannot send or receive email.	<ul style="list-style-type: none"> <li>→ Check the settings of the emailing software you are using. For details on how to set the emailing software, see its operating instructions.</li> </ul>
You cannot perform a HotSync operation.	<ul style="list-style-type: none"> <li>→ Check the settings of HotSync. For details on how to set HotSync, see the operating instructions supplied with your CLIÉ handheld.</li> </ul>
You cannot browse homepages.	<ul style="list-style-type: none"> <li>→ Check the settings of the web browser you are using. For details on how to set the web browser, see its operating instructions.</li> </ul>

### Tip

You can view the data of the communication preferences. While performing communications using your CLIÉ handheld in which this Wireless LAN card is inserted, show the [Network] screen of [Preferences]. Select [Option] on the menu, then select [View Log].

---

## Precautions on Use

---

### Handling this Wireless LAN Card

- Do not subject the card to excessive shock, and take care not to drop it to prevent malfunction.
- Do not use or store this unit in locations subject to:
  - extremely high temperature, such as in direct sunlight or near a heater.
  - excessive dust
  - high humidity
  - vibrations
  - poor ventilation

It may cause a malfunction.

- Do not use the card in a shaky, unstable place.
- Do not put a metal object such as a metal clip etc. inside the card.
- When inserting the card in the CLIÉ handheld, take care not to force it in the wrong way. It may cause a malfunction.
- When there is a device operating at the 2.4 GHz frequency band around the CLIÉ handheld, the card and the CLIÉ handheld may not work correctly.

---

### Condensation

Condensation is a phenomenon that occurs when moisture in the air turn into drops of water when it comes into contact with a metal plate, for example. Condensation may occur on the surface or inside the Wireless LAN Card when you quickly move it from a cold place to a warm place, when you turn on the heating in the room on a cold, winter morning. Using the Wireless LAN Card with condensation on it may cause a malfunction. If condensation occurs on the Wireless LAN Card, leave it without turning on the power of the CLIÉ handheld until the condensation disappears.

# Specifications

## Power source

Powered by CLIÉ handheld

## Power consumption

When transmitting: Approx. 560 – 920 mW (typ)\*

Idle: Approx. 90 mW (typ)\*

\* At the default setting

(Note: The Wireless LAN card consumes no electricity when the LED indicator is off.)

## Dimensions

Approx.  $1 \frac{11}{16} \times 2 \frac{1}{4} \times \frac{1}{4}$  in. (width/length/thickness)

(42.8 × 55.4 × 5.9 mm)

## Mass

Approx. 0.5 oz (14 g)

## Maximum communication range<sup>1)</sup>

Indoor: 300 ft. (90 m)

Outdoor: 1000 ft. (300 m)

## Supported protocol

TCP/IP

## Applied standard

IEEE 802.11b

## Frequency band

2.4 GHz band (1 – 11 channels, ISM band)

## WEP (data encryption)

128-bit/40-bit

## Modulation method

DS-SS (in conformity to IEEE 802.11b)

## Operating temperature

41 °F – 95 °F (5 °C – 35 °C)

<sup>1)</sup> Actual range will vary depending on factors such as obstacles between devices, magnetic fields around a microwave oven, static electricity, interference, radio wave conditions, reception sensitivity or antenna performance, or the operating system or software application, etc.

Design and specifications are subject to change without notice.



## **Pour les clients des Etats-Unis et du Canada :**

### **REMARQUE**

Cet équipement a été soumis à essais et s'est avéré conforme aux restrictions concernant les appareils numériques de classe B, conformément à la partie 15 des réglementations FCC. Ces restrictions sont conçues pour fournir une protection raisonnable contre les interférences nuisibles pour les installations situées en zone résidentielle.

Cet équipement produit, utilise et peut émettre une énergie de fréquence radio et peut produire des interférences nuisibles aux communications radio s'il n'est pas installé et utilisé conformément au mode d'emploi.

Il n'existe toutefois aucune garantie selon laquelle aucune interférence ne sera produite avec une installation particulière. Si cet équipement produit des interférences nuisibles à la réception radio ou de programmes télévisés, pouvant être constatées en mettant l'équipement hors puis sous tension, nous encourageons l'utilisateur à tenter de remédier aux interférences en prenant une ou plusieurs mesures suivantes :

- Réorientez ou déplacez l'antenne réceptrice.
- Eloignez l'équipement du récepteur.
- Raccordez l'équipement sur une prise secteur fonctionnant sur un autre circuit que celui sur lequel le récepteur est raccordé.
- Demandez l'assistance d'un revendeur ou d'un technicien radio/TV expérimenté.

### **AVERTISSEMENT FCC**

Tout changement ou modification non expressément approuvé par la partie responsable de la conformité risquerait d'annuler la capacité de l'utilisateur à faire fonctionner cet appareil.



## Déclaration de conformité

Appellation commerciale : SONY  
N° du modèle : PEGA-WL100  
Responsable : Sony Electronics Inc.  
Adresse : 680 Kinderkamack Road, Oradell,  
NJ 07649 USA  
N° de téléphone : 201-930-6972

Cet appareil est conforme à la Section 15 de la réglementation FCC.

Son fonctionnement est sujet aux deux conditions suivantes :

- (1) Cet appareil ne doit pas provoquer d'interférences nuisibles et
- (2) Cet appareil doit accepter toute interférence reçue, y compris les interférences pouvant entraîner un mauvais fonctionnement.

## Déclaration FCC d'exposition aux radiations :

Cet émetteur est conforme aux limites d'exposition aux radiations FCC définies pour un environnement non contrôlé. Pour garantir la conformité RF FCC aux exigences en matière d'exposition aux radiations, aucune modification ne doit être apportée à l'antenne ou à l'appareil. Toute modification de l'antenne ou de l'appareil risque d'entraîner le dépassement des exigences en matière d'exposition aux radiations et d'annuler la capacité de l'utilisateur à utiliser l'appareil. En outre, cet émetteur ne doit pas être situé à côté ou fonctionner avec une autre antenne ou un autre émetteur.

Le terme "IC :" placé avant le numéro de certification radio signifie uniquement que les spécifications techniques canadiennes de l'industrie ont été respectées.

L'utilisation de ce dispositif est autorisée seulement aux conditions suivantes: (1) il ne doit pas produire de brouillage et (2) l'utilisateur du dispositif doit être prêt à accepter tout brouillage radioélectrique reçu, même si ce brouillage est susceptible de compromettre le fonctionnement du dispositif.

FR

Pour empêcher que cet appareil cause du brouillage au service faisant l'objet d'une licence, il doit être utilisé à l'intérieur et devrait être placé loin des fenêtres afin de fournir un écran de blindage maximal. Si le matériel (ou son antenne d'émission) est installé à l'extérieur, il doit faire l'objet d'une licence.

Cet appareil numérique de la classe B est conforme à la norme NMB-003 du Canada.

### **Pour les utilisateurs en Europe :**

Par la présente, Sony Corporation déclare que cet de la carte LAN sans fil est conforme aux exigences essentielles et aux autres dispositions pertinentes de la directive 1999/5/CE.

Dans certains pays, l'utilisation de la carte LAN sans fil est limitée. Avant de l'utiliser, lisez bien la notice de réglementation de ce produit.

## **Avertissements**

- Dans certaines situations ou certains environnements, l'utilisation de la technologie IEEE 802.11b peut être limitée par le propriétaire d'un immeuble ou les responsables d'une société. Son utilisation peut, par exemple, être néfaste dans un avion, un hôpital ou tout autre environnement où il existe des risques d'interférences nuisibles avec d'autres appareils ou services.
- Si vous n'êtes pas certain des règles en vigueur dans une société ou un environnement donné concernant l'utilisation de la technologie IEEE 802.11b, nous vous invitons à solliciter une autorisation préalable à son utilisation.
- Adressez-vous à votre médecin ou à un fabricant de dispositifs médicaux individuels (stimulateurs cardiaques, prothèses auditives, etc.) pour connaître les restrictions quant à l'utilisation de la technologie IEEE 802.11b.

- Sony, **SONY**, CLIÉ, **CLIE**, CLIÉ GEAR, **CLIE**<sub>GEAR</sub>, **VAIO**, Jog Dial et Memory Stick sont des marques commerciales de Sony Corporation.
- Palm OS et HotSync sont des marques déposées de Palm, Inc. ou de ses filiales. Les logos Palm Desktop et HotSync sont des marques commerciales de Palm, Inc. ou de ses filiales.
- Microsoft, Windows et Windows NT sont des marques déposées de Microsoft Corporation aux Etats-Unis et/ou dans d'autres pays.
- Adobe et Adobe Acrobat Reader sont des marques commerciales de Adobe Systems Incorporated.
- Tous les autres noms de systèmes, de produits et de services sont des marques commerciales de leurs propriétaires respectifs. Dans ce manuel, les symboles TM ou ® ne sont pas spécifiés.

Avant d'utiliser le PEGA-WL100, lisez le contrat de licence du logiciel de l'utilisateur final fourni avec l'appareil.

- Les lois de copyright interdisent la reproduction totale ou partielle du logiciel ou de son manuel, ainsi que la location du logiciel sans l'autorisation du détenteur du copyright.
- SONY ne sera en aucun cas responsable de tout dommage financier ou perte de profits, y compris des réclamations de tiers, survenant suite à l'utilisation du logiciel fourni avec ce produit.
- Si un problème survient suite à un défaut de fabrication, SONY s'engage à remplacer l'appareil. Toutefois, SONY se dégage de toute autre responsabilité.
- Le logiciel fourni avec cet appareil ne peut pas être utilisé avec d'autres appareils.
- Veuillez noter qu'en raison des efforts continus d'amélioration de la qualité, les spécifications du logiciel peuvent être modifiées sans préavis.
- Dans le cas de l'utilisation de cet appareil avec un logiciel autre que celui fourni, l'appareil n'est pas couvert par la garantie.

# Table des matières

Introduction .....	7
Noms des pièces .....	9
Insertion/Retrait de la carte LAN sans fil .....	10
Installation du logiciel .....	12
Communication via un point d'accès LAN sans fil (Mode infrastructure) .....	14
Réglages de base .....	14
Réglages avancés .....	20
Connexion de votre ordinateur de poche CLIÉ à un réseau local sans fil .....	21
Communication directe entre votre ordinateur de poche CLIÉ et un autre appareil sur un réseau local sans fil (Mode Ad-Hoc) .....	23
Réglages de base .....	23
Connexion de votre ordinateur de poche CLIÉ à un autre appareil sur un réseau local sans fil .....	30
Réalisation d'une opération HotSync via un réseau avec une carte LAN sans fil .....	32
Dépannage .....	34
Précautions d'utilisation .....	37
Spécifications .....	38

# Introduction

Ce produit est une carte LAN sans fil destinée au Sony Personal Entertainment Organizer (désigné par "ordinateur de poche CLIÉ" dans le reste de ce document) du système d'exploitation Palm version 5.0.

Ce produit est conforme à la norme IEEE 802.11b\* et vous permet d'accéder à Internet sans fil dans des zones où se trouve un point d'accès LAN sans fil certifié Wi-Fi.

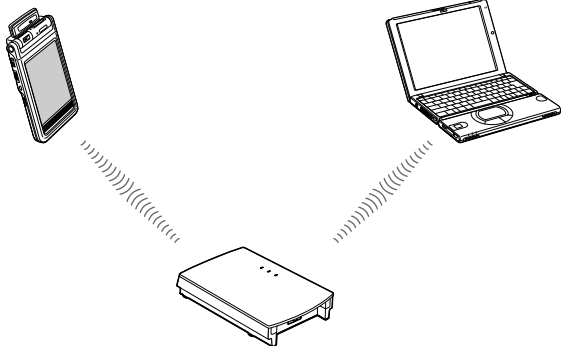
\* Certifié Wi-Fi.

## Réalisation d'une opération HotSync

Vous pouvez réaliser une opération HotSync via un réseau (c'est-à-dire une synchronisation des données sans fil) entre votre ordinateur de poche CLIÉ et un PC. Pour obtenir des informations concernant l'opération HotSync, reportez-vous au mode d'emploi de votre ordinateur de poche CLIÉ.

**PEGA-WL100 et ordinateur de poche CLIÉ**

**PC**

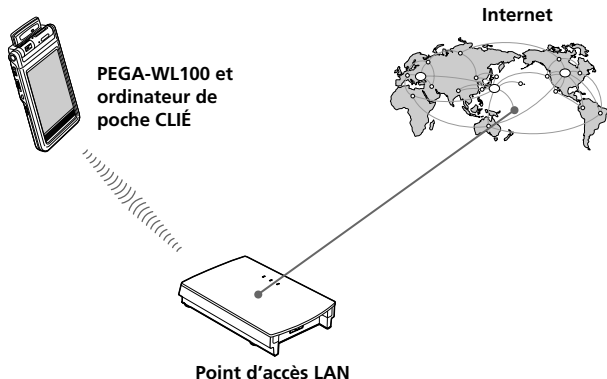


**Point d'accès LAN**

Suite à la page suivante

## Accès à Internet

Vous pouvez accéder à Internet grâce à votre ordinateur de poche CLIÉ dans lequel cette carte LAN sans fil est insérée via un point d'accès LAN et goûter aux joies de la navigation sur Internet en visitant divers sites Web ou en envoyant et en recevant des e-mails.



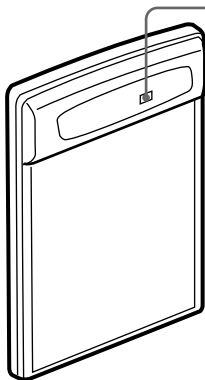
### Remarques

- Pour accéder à Internet via un point d'accès LAN, vous devez préalablement être abonné auprès d'une entreprise de télécommunications et d'un fournisseur d'accès à Internet (FAI).
- Vous aurez peut-être besoin d'un PC pour définir un réseau local sans fil. Pour obtenir des informations, reportez-vous au mode d'emploi de votre point d'accès LAN sans fil.

# Noms des pièces

## Carte LAN sans fil

Avant

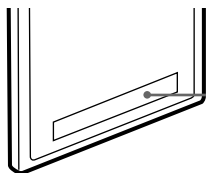


### Témoin LED

Clignote doucement lorsque votre ordinateur de poche CLIÉ est connecté à un point d'accès, etc.

Clignote rapidement lors du transfert des données. (La vitesse de clignotement varie en fonction du volume des données à transférer).  
Ne clignote pas lorsque votre ordinateur de poche CLIÉ n'est pas connecté à un point d'accès, etc.

Arrière



### Adresse MAC

Cette adresse peut être utilisée par votre administrateur système.

## Autres éléments inclus

CD-ROM

Boîtier rigide

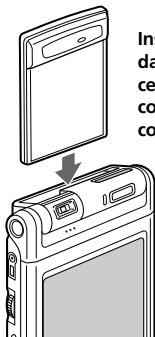
# Insertion/Retrait de la carte LAN sans fil

## Insérez cette carte LAN sans fil dans votre ordinateur de poche CLIÉ

Insérez la carte LAN sans fil dans l'emplacement prévu pour la communication sans fil de votre ordinateur de poche CLIÉ.

### Remarques

- Insérez la carte LAN sans fil directement dans l'emplacement prévu pour la communication sans fil de l'ordinateur de poche CLIÉ.
- N'insérez pas la carte LAN sans fil dans le mauvais sens. Si vous essayez de l'introduire dans le mauvais sens en forçant, vous risquez de l'endommager et de causer un dysfonctionnement.
- Si l'autonomie de la batterie de l'ordinateur de poche CLIÉ est insuffisante, vous risquez de ne pas pouvoir utiliser la carte LAN sans fil. Rechargez entièrement la batterie avant utilisation.



Insérez la carte LAN sans fil dans l'emplacement jusqu'à ce qu'elle s'encliquette complètement dans le connecteur.



## **Retrait de la carte LAN sans fil de votre ordinateur de poche CLIÉ**

Après utilisation, déconnectez-vous. Puis, tirez la carte LAN sans fil directement vers le haut.

## **Lors de l'utilisation de cette carte LAN sans fil avec un ordinateur de poche CLIÉ de type Flip&Rotate**

Ne faites pas pivoter l'écran lorsque la carte LAN sans fil est insérée dans l'emplacement prévu pour la communication sans fil de l'ordinateur de poche CLIÉ. L'écran risque d'appuyer contre la carte LAN sans fil et de provoquer un dysfonctionnement.

### **Remarque**

Lors de la communication, ne retirez pas la carte LAN sans fil et ne soumettez pas l'ordinateur de poche CLIÉ à un choc violent.

# Installation du logiciel

Avant d'essayer d'établir des communications LAN sans fil pour la première fois après avoir inséré la carte LAN sans fil dans votre ordinateur de poche CLIÉ, vous devez installer l'utilitaire LAN sans fil sur votre ordinateur de poche CLIÉ. Vous pouvez l'installer à l'aide du CD-ROM fourni.

## Remarque

Avant l'installation, Palm™ Desktop pour CLIÉ doit être installé et une opération HotSync doit être effectuée. Connectez l'ordinateur de poche CLIÉ à un ordinateur Windows, à l'aide d'un socle, etc. Pour plus d'informations sur le mode de connexion de l'ordinateur de poche CLIÉ à l'ordinateur, reportez-vous au mode d'emploi de votre ordinateur de poche CLIÉ.

## 1 Procédez à un redémarrage à chaud de votre ordinateur de poche CLIÉ.

Pour obtenir des informations sur le redémarrage à chaud, reportez-vous au mode d'emploi de votre ordinateur de poche CLIÉ.

## 2 Insérez le CD-ROM fourni dans le lecteur de CD-ROM de votre ordinateur Windows.

Le logiciel d'installation démarre et l'écran initial apparaît.

## Astuce

Si le logiciel d'installation ne démarre pas automatiquement, cliquez deux fois sur [setup] (setup.exe) sur le CD-ROM.

## 3 Procédez à l'installation en suivant les instructions du programme d'installation.

Sur l'écran de sélection du nom de l'utilisateur, sélectionnez un nom d'utilisateur.

## Remarque

Si vous souhaitez utiliser plusieurs ordinateurs de poche CLIÉ, vous devez installer cet utilitaire sur chaque ordinateur de poche CLIÉ.


#### **4 Cliquez sur [Quitter] lorsque l'écran de fermeture du programme d'installation apparaît.**

Votre ordinateur est prêt pour l'installation de l'utilitaire LAN sans fil sur votre ordinateur de poche CLIÉ. Au cours de l'étape suivante, vous effectuerez une opération HotSync pour procéder à l'installation.

#### **5 Cliquez sur l'icône de la barre des tâches située dans le coin inférieur droit de l'écran Windows de votre ordinateur.**

Vérifiez que [Local USB] est coché dans le menu contextuel affiché.

##### **Astuce**

Si l'icône  n'est pas affichée dans la barre de tâches, dans le menu [Start], cliquez sur [Programs] ([All Programs] dans Windows®XP), sur [Sony Handheld], puis sur [HotSync Manager] pour lancer HotSync manager.

#### **6 Exécutez une opération HotSync locale sur votre ordinateur de poche CLIÉ.**

L'utilitaire LAN sans fil est installé sur votre ordinateur de poche CLIÉ.

##### **Remarque**

Une partie de cette application logicielle se déploie dans le système de l'ordinateur de poche CLIÉ. Elle ne peut par conséquent pas être désinstallée.

#### **Après avoir exécuté un redémarrage à froid**

**Assurez-vous de réinstaller cet utilitaire.**

Après un redémarrage à froid, les données de sauvegarde du PC sont généralement automatiquement restaurées sur votre ordinateur de poche CLIÉ via l'opération HotSync. Cependant, cet utilitaire restaure uniquement le fichier de définition lorsqu'une opération HotSync est réalisée et il ne restaure pas l'utilitaire lui-même. Par conséquent, il est nécessaire de réinstaller cet utilitaire après un redémarrage à froid.

# Communication via un point d'accès LAN sans fil (Mode infrastructure)

Vous pouvez accéder à Internet sans fil ou réaliser des communications avec un autre appareil de communication via un point d'accès LAN sans fil.

## Réglages de base

### *Avant le réglage*

Vous devez tout d'abord saisir deux valeurs pour définir le point d'accès LAN sans fil utilisé. Vérifiez au préalable les valeurs suivantes.

[NetworkID (SSID)]: également appelé ESS-ID ou nom de réseau.

[WEP (Wired Equivalent Privacy)]: également appelé cryptage.

Pour plus d'informations, renseignez-vous auprès de votre administrateur système. Si vous disposez d'un point d'accès LAN sans fil pour votre utilisation personnelle, reportez-vous au mode d'emploi du point d'accès LAN sans fil.

### **Remarque**

La carte LAN sans fil utilise les canaux 1-11 (bande de fréquences de 2,4 GHz). Si votre point d'accès utilise les canaux 12-14, il vous sera impossible de réaliser des communications à l'aide de la carte LAN sans fil.

- 1 Insérez la carte LAN sans fil dans l'emplacement prévu pour la communication sans fil de votre ordinateur de poche CLIÉ.**
- 2 Appuyez l'icône [Prefs] de l'écran d'accueil de votre ordinateur de poche CLIÉ.**  
L'écran [Preferences] apparaît.
- 3 Appuyez ▼ dans le coin supérieur droit de l'écran, puis sélectionnez [Network].**  
L'écran [Network] apparaît.

**4** Appuyez ▼ dans [Service] et sélectionnez [Wireless LAN].



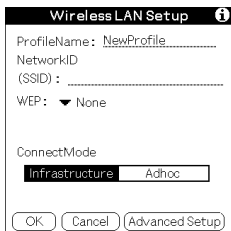
**5** Appuyez [Details...] dans le coin inférieur gauche de l'écran.

L'écran [Wireless LAN Setup] apparaît.



**6** Appuyez [Create].

Un nouvel écran de saisie [Wireless LAN Setup] apparaît.



Vérifiez que [Infrastructure] est sélectionné (mis en surbrillance) dans [ConnectMode]. S'il ne l'est pas, appuyez [Infrastructure] pour le sélectionner.

## Astuce

Effleurer la marque ⓘ dans le coin supérieur droit de l'écran permet d'afficher une explication brève du réglage.

## 7 Saisissez un nom de profil dans [ProfileName].

Spécifiez le nom de votre choix en fonction du nom de l'autre appareil de communication, du point d'accès, etc.

Wireless LAN Setup ⓘ

ProfileName: Profile.1

NetworkID  
(SSID):

WEP: ▼ None

ConnectMode  
Infrastructure Adhoc

OK Cancel Advanced Setup

## 8 Saisissez un ID réseau dans [NetworkID (SSID)].

L'ID réseau (SSID) est défini pour la partie du point d'accès que vous utilisez. Assurez-vous de saisir l'ID réseau (SSID) spécifié par votre point d'accès.

Wireless LAN Setup ⓘ

ProfileName: Profile.1

NetworkID  
(SSID): Sony

WEP: ▼ None

ConnectMode  
Infrastructure Adhoc

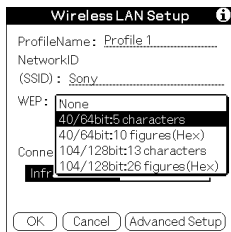
OK Cancel Advanced Setup

## Remarque

L'ID réseau est sensible à la casse. Pensez-y lorsque vous saisissez un ID réseau.

## 9 Sélectionnez le niveau de cryptage dans [WEP].

WEP (niveau de cryptage) est défini en fonction du point d'accès que vous utilisez. Assurez-vous de sélectionner le cryptage utilisé par votre point d'accès.

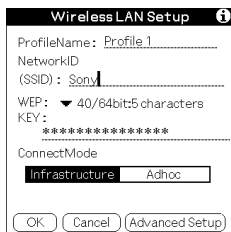
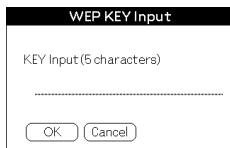


### Astuce

Si vous sélectionnez [None] dans [WEP], il n'est pas nécessaire de saisir une touche WEP. Dans ce cas, passez directement à l'étape 11.

## 10 Saisissez une touche WEP.

La touche WEP est définie en fonction du point d'accès que vous utilisez. Assurez-vous de saisir la touche WEP spécifiée par votre point d'accès.



### **Si vous sélectionnez 40/64 bit : chaîne alphanumérique (5 caractères)**

Saisissez un mot de passe à 5 caractères composé de lettres (a-z), de chiffres (0-9) et de symboles.

### **Si vous sélectionnez 40/64 bit : notation hexadécimale (10 chiffres (Hex))**

Saisissez un mot de passe à 10 caractères composé de lettres (a-f) et de chiffres (0-9).

### **Si vous sélectionnez 104/128 bit : chaîne alphanumérique (13 caractères)**

Saisissez un mot de passe à 13 caractères composé de lettres (a-z), de chiffres (0-9) et de symboles.

### **Si vous sélectionnez 104/128 bit : notation hexadécimale (26 caractères (Hex))**

Saisissez un mot de passe à 26 caractères composé de lettres (a-f) et de chiffres (0-9).

#### **Remarque**

La touche WEP est sensible à la casse. Pensez-y lorsque vous saisissez une touche WEP.

#### **Astuces**

- La touche WEP est la fonction qui permet de crypter les données qui doivent être envoyées par ondes radio.
- Selon le fabricant, un nom différent peut être affecté aux touches WEP ci-dessus.

## **11 Appuyez [OK].**

Les réglages de base sont terminés pour le nom du profil défini à l'étape 7.

## **12 Appuyez l'icône Home de votre ordinateur de poche CLIÉ.**

L'écran d'accueil apparaît.



## Modification des réglages

1 Appuyez l'icône [Prefs] de l'écran d'accueil de votre ordinateur de poche CLIÉ.

L'écran [Preferences] apparaît.

2 Appuyez ▼ dans le coin supérieur droit de l'écran, puis sélectionnez [Network].

L'écran [Network] apparaît.

3 Appuyez ▼ dans [Service] et sélectionnez [Wireless LAN].

4 Appuyez [Details...] dans le coin inférieur gauche de l'écran.

L'écran [Wireless LAN Setup] apparaît.

5 Appuyez ▼ sous [ProfileName] et sélectionnez le nom de profil que vous souhaitez modifier.

6 Appuyez [Edit] en bas de l'écran.

L'écran de saisie [Wireless LAN Setup] apparaît.

7 Modifiez les réglages.

8 Appuyez [OK].

9 Appuyez l'icône  Home.

L'écran d'accueil apparaît.

## Suppression du profil défini

1 A l'étape 6 "Modification des réglages" ci-dessus, appuyez [Delete] en bas de l'écran.

Le profil sélectionné est supprimé.

2 Appuyez [OK].

3 Appuyez l'icône  Home.

L'écran d'accueil apparaît.

### Remarque

Ne modifiez pas les réglages lorsque la carte LAN sans fil est connectée au point d'accès LAN sans fil.

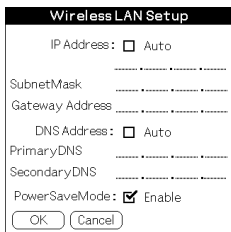
## Réglages avancés

### Réglage manuel d'un réseau

S'il est nécessaire de définir une adresse IP réseau ou une adresse DNS, suivez la procédure ci-dessous.

- 1 Appuyez [Advanced Setup] dans le coin inférieur droit de l'écran de saisie [Wireless LAN Setup].**
- 2 Appuyez la case [Auto] dans [IP Address] ou [DNS Address] et décochez-la.**

L'écran de saisie de l'adresse IP ou de l'adresse DNS apparaît.



Wireless LAN Setup

IP Address:  Auto

SubnetMask .....

Gateway Address .....

DNS Address:  Auto

PrimaryDNS .....

SecondaryDNS .....

PowerSaveMode:  Enable

OK Cancel

- 3 Saisissez les adresses nécessaires.**
- 4 Appuyez [OK] lorsque vous avez terminé le réglage.**

### Désactivation de la mise en veille

- 1 Appuyez [Advanced Setup] dans le coin inférieur droit de l'écran de saisie [Wireless LAN Setup].**
- 2 Appuyez la case [Enable] dans [PowerSaveMode] et décochez-la.**  
La mise en veille est désactivée.

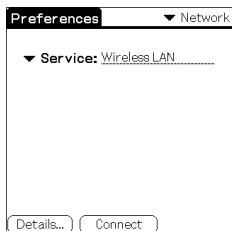
#### Astuce

Lorsque les conditions de communication sont mauvaises, vous pouvez désactiver le mode de mise en veille pour optimiser l'alimentation de la batterie et obtenir une meilleure communication. Cependant, la durée de vie de la batterie s'en trouvera écourtée.

En général, le mode de mise en veille est recommandé.

## Connexion de votre ordinateur de poche CLIÉ à un réseau local sans fil

- 1** Insérez la carte LAN sans fil dans l'emplacement prévu pour la communication sans fil de votre ordinateur de poche CLIÉ.
- 2** Appuyez l'icône [Prefs] de l'écran d'accueil de votre ordinateur de poche CLIÉ.  
L'écran [Preferences] apparaît.
- 3** Appuyez ▼ dans le coin supérieur droit de l'écran, puis sélectionnez [Network].  
L'écran [Network] apparaît.
- 4** Appuyez ▼ de [Service] et sélectionnez [Wireless LAN].

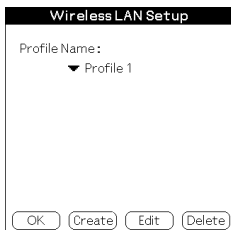


### Astuce

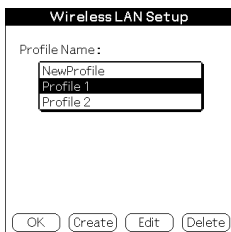
Si vous n'avez sélectionné qu'un seul profil, passez à l'étape 8.

## 5 Appuyez [Details...] dans le coin inférieur gauche de l'écran.

L'écran [Wireless LAN Setup] apparaît.



## 6 Appuyez ▼ sous [Profile Name] et sélectionnez le nom de profil que vous souhaitez utiliser.



## 7 Appuyez [OK].

L'écran [Preferences] apparaît à nouveau.

## 8 Appuyez [Connect] en bas de l'écran.

Votre ordinateur de poche CLIÉ se connecte à un réseau local sans fil.

Une fois la connexion établie, lancez l'application souhaitée.

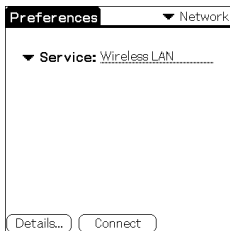
# Communication directe entre votre ordinateur de poche CLIÉ et un autre appareil sur un réseau local sans fil (Mode Ad-Hoc)

Votre ordinateur de poche CLIÉ peut communiquer directement avec un autre appareil sur un réseau local sans fil sans utiliser de point d'accès LAN sans fil.

Les réglages du mode Ad-hoc et de ses communications requièrent une bonne connaissance du réseau.

## Réglages de base

- 1** Insérez la carte LAN sans fil dans l'emplacement prévu pour la communication sans fil de votre ordinateur de poche CLIÉ.
- 2** Appuyez l'icône [Prefs] de l'écran d'accueil de votre ordinateur de poche CLIÉ.  
L'écran [Preferences] apparaît.
- 3** Appuyez ▼ dans le coin supérieur droit de l'écran, puis sélectionnez [Network].  
L'écran [Network] apparaît.
- 4** Appuyez ▼ de [Service] et sélectionnez [Wireless LAN].



Suite à la page suivante

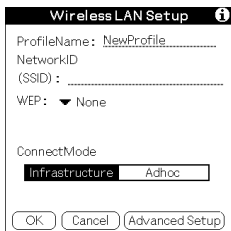
## 5 Appuyez [Details...] dans le coin inférieur gauche de l'écran.

L'écran [Wireless LAN Setup] apparaît.



## 6 Appuyez [Create].

Un nouvel écran de saisie [Wireless LAN Setup] apparaît.

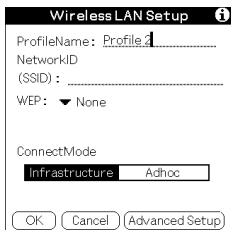


### Astuce

Effleurer la marque (i) dans le coin supérieur droit de l'écran permet d'afficher une explication brève du réglage.

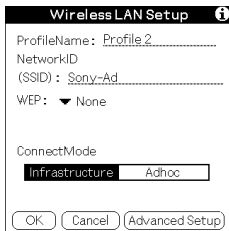
## 7 Saisissez un nom de profil dans [ProfileName].

Spécifiez le nom de votre choix en fonction du nom de l'autre appareil de communication, du point d'accès, etc.



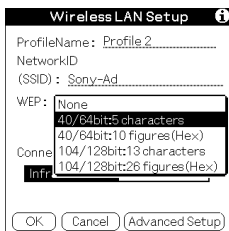
## 8 Saisissez un ID réseau dans [NetworkID (SSID)].

Spécifiez la chaîne alphanumérique de votre choix. Le même ID réseau (SSID) doit être saisi sur votre ordinateur de poche CLIÉ et sur l'autre appareil de communication.



## 9 Sélectionnez le niveau de cryptage dans [WEP].

Assurez-vous de sélectionner le même niveau de cryptage pour votre ordinateur de poche CLIÉ et l'autre appareil de communication.



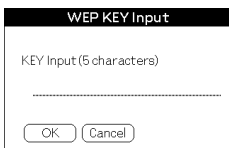
### Astuce

Si vous sélectionnez [None] dans [WEP], il n'est pas nécessaire de saisir une touche WEP. Dans ce cas, passez directement à l'étape 11.

## 10 Saisissez une touche WEP.

Assurez-vous de saisir la même touche WEP sur votre ordinateur de poche CLIÉ et sur l'autre appareil de communication.

Pour plus d'informations sur la touche WEP, reportez-vous aux pages 17-18.

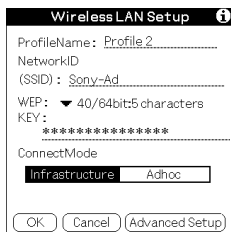


WEP KEY Input

KEY Input (5 characters)

.....

OK Cancel



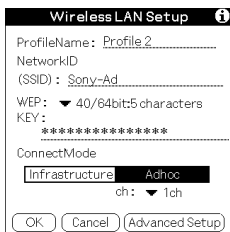
Wireless LAN Setup

ProfileName: Profile 2.....  
NetworkID  
(SSID) : Sony-Ad.....  
WEP: ▼ 40/64bit:5 characters  
KEY :  
\*\*\*\*\*  
ConnectMode  
Infrastructure Adhoc

OK Cancel Advanced Setup

## 11 Appuyez [Adhoc] dans [ConnectMode].

Le mode Ad-hoc est sélectionné.



Wireless LAN Setup

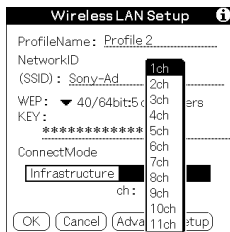
ProfileName: Profile 2.....  
NetworkID  
(SSID) : Sony-Ad.....  
WEP: ▼ 40/64bit:5 characters  
KEY :  
\*\*\*\*\*  
ConnectMode  
Infrastructure Adhoc  
ch: ▼ 1ch

OK Cancel Advanced Setup



## 12 Appuyez ▼ dans [ch] sous [Adhoc], puis sélectionnez un canal.

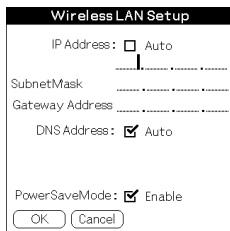
Assurez-vous de sélectionner le même canal pour votre ordinateur de poche CLIÉ et l'autre appareil de communication. Sélectionnez un canal compris entre 1 et 11.



## 13 Appuyez [Advanced Setup] dans le coin inférieur droit de l'écran.

## 14 Appuyez la case [Auto] dans [IP Address] et décochez-la.

L'écran de saisie de l'adresse IP apparaît.



### Remarque

Le mode Ad-hoc peut ne pas être établi si "Auto" est coché. La connexion fonctionne uniquement lorsque "Auto" est sélectionné sur le PC sans DHCP et l'ordinateur de poche CLIÉ. La plupart du temps, l'utilisateur doit saisir une adresse IP statique sur l'ordinateur de poche CLIÉ pour le mode Ad-hoc.

## 15 Saisissez une adresse IP et un masque de sous-réseau.

Saisissez des adresses IP différentes pour votre ordinateur de poche CLIÉ et l'autre appareil de communication.

Saisissez le même masque de sous-réseau pour votre ordinateur de poche CLIÉ et l'autre appareil de communication.

(Exemple)

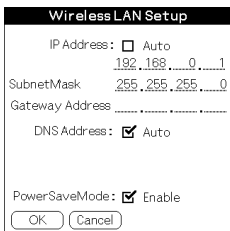
Adresse IP

Ordinateur de poche CLIÉ : 192.168.0.1

Autre appareil : 192.168.0.2

Masque de sous-réseau  
appareil :

Ordinateur de poche CLIÉ/autre  
255.255.255.0



Wireless LAN Setup

IP Address:  Auto  
192 . 168 . 0 . 1

SubnetMask 255 . 255 . 255 . 0

Gateway Address .....

DNS Address:  Auto

PowerSaveMode:  Enable

OK Cancel

### Remarque

L'utilisateur doit trouver le masque de sous-réseau du PC auquel il souhaite se connecter. Les instructions suivantes permettent de trouver un masque de sous-réseau sur un PC.

#### Windows 98 et Windows ME :

Dans [Start] → [Run...] → saisissez 'winipcfg' → la boîte de dialogue [IP configuration] apparaît → vérifiez l'adresse IP et le masque de sous-réseau.

#### Windows 2000 et Windows XP :

Dans [Start] → [Run...] → saisissez 'cmd' → saisissez 'ipconfig/all' → vérifiez l'adresse IP et le masque de sous-réseau.

### Astuce

Saisissez une adresse passerelle si nécessaire. S'il est nécessaire de saisir une adresse DNS, appuyez et cochez la case [Auto] dans [DNS Address] avant de saisir l'adresse DNS.

## 16 Appuyez [OK].

L'écran [Wireless LAN Setup] apparaît.

## 17 Appuyez [OK].

Les réglages sont terminés pour le nom du profil défini à l'étape 7.

## 18 Appuyez l'icône Home sur votre ordinateur de poche CLIÉ.

L'écran d'accueil apparaît.

## Modification des réglages

1 Appuyez l'icône [Prefs] de l'écran d'accueil de votre ordinateur de poche CLIÉ.

L'écran [Preferences] apparaît.

2 Appuyez ▼ dans le coin supérieur droit de l'écran, puis sélectionnez [Network].

L'écran [Network] apparaît.

3 Appuyez ▼ dans [Service] et sélectionnez [Wireless LAN].

4 Appuyez [Details...] dans le coin inférieur gauche de l'écran.

L'écran [Wireless LAN Setup] apparaît.

5 Appuyez ▼ sous [ProfileName] et sélectionnez le nom de profil que vous souhaitez modifier.

6 Appuyez [Edit] en bas de l'écran.

L'écran de saisie [Wireless LAN Setup] apparaît.

7 Modifiez les réglages.

8 Appuyez [OK].

9 Appuyez l'icône  Home.

L'écran d'accueil apparaît.

## Suppression du profil défini

1 A l'étape 6 "Modification des réglages" ci-dessus, appuyez [Delete] en bas de l'écran.

La fenêtre de dialogue de confirmation [Delete Profile] apparaît.

2 Appuyez [OK] pour confirmer la suppression ou [Cancel] pour l'annuler.

3 Appuyez l'icône  Home.

L'écran d'accueil apparaît.

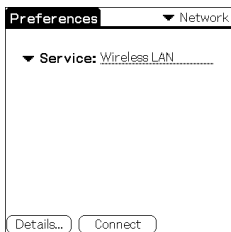
### Remarque

Ne modifiez pas les réglages lorsque la carte LAN sans fil est connectée au point d'accès LAN sans fil.

Suite à la page suivante

## Connexion de votre ordinateur de poche CLIÉ à un autre appareil sur un réseau local sans fil

- 1** Insérez la carte LAN sans fil dans l'emplacement prévu pour la communication sans fil de votre ordinateur de poche CLIÉ compatible.
- 2** Appuyez l'icône [Prefs] de l'écran d'accueil de votre ordinateur de poche CLIÉ.  
L'écran [Preferences] apparaît.
- 3** Appuyez ▼ dans le coin supérieur droit de l'écran, puis sélectionnez [Network].
- 4** Appuyez ▼ dans [Service] et sélectionnez [Wireless LAN].

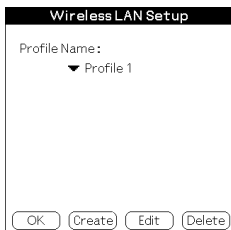


### Astuce

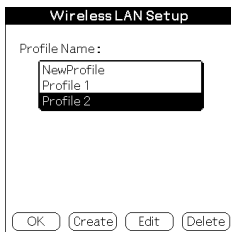
Si vous n'avez sélectionné qu'un seul profil, passez à l'étape 8.

## 5 Appuyez [Details...] dans le coin inférieur gauche de l'écran.

L'écran [Wireless LAN Setup] apparaît.



## 6 Appuyez ▼ sous [Profile Name] et sélectionnez le nom de profil que vous souhaitez utiliser.



## 7 Appuyez [OK].

L'écran [Preferences] apparaît à nouveau.

## 8 Appuyez [Connect] en bas de l'écran.



Votre ordinateur de poche CLIÉ se connecte à un réseau local sans fil.

Une fois la connexion établie, lancez l'application souhaitée.

# Réalisation d'une opération HotSync via un réseau avec une carte LAN sans fil

Cette carte LAN sans fil peut être utilisée de plusieurs façons. Par exemple, vous pouvez réaliser une opération HotSync avec un ordinateur Windows via un réseau local sans fil. Suivez les procédures ci-dessous.

## Préparation de votre ordinateur

- 1 Cliquez sur l'icône  dans la barre des tâches de Windows (coin inférieur droit de la barre des tâches) et sélectionnez [Réseau] dans le menu de raccourcis.
- 2 Cliquez à nouveau sur l'icône  dans la barre des tâches de Windows et sélectionnez [Setup] dans le menu de raccourcis. L'écran [Setup] apparaît.
- 3 Cliquez sur l'onglet [Réseau], puis cochez la case située à côté du nom d'utilisateur pour HotSync.
- 4 Cliquez sur [paramètres TCP/IP], puis saisissez un masque de sous-réseau.
- 5 Cliquez sur [OK].
- 6 Connectez votre ordinateur de poche CLIÉ à votre ordinateur et réalisez une opération HotSync.

Les informations de l'ordinateur sont transférées sur votre ordinateur de poche CLIÉ.

Lorsque vous réalisez une opération HotSync via un réseau local sans fil, votre ordinateur de poche CLIÉ identifie l'ordinateur en fonction des informations transférées.

## Préparation de votre ordinateur de poche CLIÉ

Exécutez les étapes ci-dessous pour configurer votre ordinateur de poche CLIÉ pour une opération HotSync via un réseau local sans fil.

- 1 Sélectionnez [Wireless LAN] dans [Service] sur l'écran [Network de [Preferences], puis sélectionnez un nom de profil pour une opération HotSync sur l'écran [Wireless LAN details].

Pour plus d'informations, reportez-vous aux étapes 1 à 6 de la section "Connexion de votre ordinateur de poche CLIÉ à un réseau local sans fil" pages 21 et 22.

**2 Faites tourner le navigateur Jog Dial™ pour sélectionner HotSync et appuyez sur le navigateur Jog Dial™ dans l'écran Application Launcher.**

L'écran [HotSync] apparaît.

Vous pouvez également effleurer l'icône [HotSync] pour afficher l'écran HotSync.

**3 Appuyez l'icône du menu  et appuyez [Primary PC Setup] dans le menu [Option].**

**4 Vérifiez que les données saisies dans [Primary PC Address] et [Subnet Mask(optional)] sont correctes, puis appuyez [OK].**

**5 Appuyez l'icône du menu , puis [Modem Sync Prefes] dans le menu [Option].**

**6 Appuyez [Network], puis [OK].**

**7 Lorsque l'écran HotSync apparaît, appuyez [Modem], puis [Select Service].**

**8 Appuyez ▼ dans [Service], sélectionnez [Wireless LAN], puis appuyez [Quitter].**

### **Astuce**

Il n'est pas nécessaire de saisir un numéro de téléphone dans [Enter phone #].

### **Remarque**

Il est également nécessaire de sélectionner [Wireless LAN] dans [Service] sur l'écran [Network] de [Preferences] qui peut être lancé à partir de l'écran d'accueil.

## **Réalisation d'une opération HotSync**

Lorsque vous terminez la préparation de votre ordinateur de poche CLIÉ et de votre ordinateur, appuyez l'icône [HotSync] sur l'écran [HotSync].

Votre ordinateur de poche CLIÉ se connecte automatiquement au réseau et démarre une opération HotSync.

## **Lorsque la communication est impossible**

Lors de l'exécution de l'étape 3 ci-dessus, effacez [Primary PC Name].

# Dépannage

En cas de problème, par exemple, si la communication est impossible ou si l'appareil ne fonctionne pas normalement, procédez à la vérification des points indiqués dans ce guide de dépannage. Visitez le site Internet d'assistance de Sony CLIÉ :

## Clients aux Etats-Unis, Canada et Mexique :

<http://www.ita.sel.sony.com/support/ctie/access/>

## Clients en Europe :

<http://www.ctie-link.com/>

## Clients dans la zone Asie-Pacifique :

<http://vaio-online.sony.com/ctie/>

Si le problème persiste, contactez le revendeur Sony auprès duquel vous avez acheté ce produit ou un représentant Sony de votre région.

Symptôme	Cause/remède
Votre ordinateur de poche CLIÉ ne reconnaît pas cette carte LAN sans fil. (Bien que la connexion soit lancée, le témoin LED sur la carte LAN sans fil ne clignote pas.)	<ul style="list-style-type: none"><li>• La carte LAN sans fil n'est pas installée correctement sur votre ordinateur de poche CLIÉ. → Insérez correctement la carte LAN sans fil dans l'emplacement prévu pour la communication sans fil de votre ordinateur de poche CLIÉ compatible jusqu'à ce qu'elle s'encliquette complètement dans le connecteur.</li><li>• Un service autre que [Wireless LAN] est sélectionné dans [Network] de [Preferences]. → Sélectionnez [Wireless LAN] dans [Service].</li></ul>
Vous ne pouvez pas connecter votre ordinateur de poche CLIÉ à un point d'accès.	<ul style="list-style-type: none"><li>• Un profil incorrect est sélectionné. → Vérifiez le [Profile Name] que vous avez sélectionné sur l'écran [Wireless LAN Setup].</li><li>• Les réglages des communications sont incorrects. → Vérifiez les réglages de l'ID réseau, de la touche WEP, etc.</li></ul>



Symptôme	Cause/remède
Vous ne pouvez pas connecter votre ordinateur de poche CLIÉ à un point d'accès.	<ul style="list-style-type: none"> <li>• Votre ordinateur de poche CLIÉ et le point d'accès sont trop éloignés. → Diminuez la distance en les séparant.</li> <li>• Un obstacle peut entraver les ondes radio (par exemple, une plaque métallique, un bloc de béton) entre votre ordinateur de poche CLIÉ et le point d'accès. → Déplacez votre ordinateur de poche CLIÉ et/ou le point d'accès. → Désactivez la mise en veille. (Ceci augmentera la consommation électrique. Surveillez l'autonomie de la batterie).</li> <li>• Les canaux du point d'accès ne sont pas définis entre 1 et 11. → Modifiez le réglage du canal du point d'accès.</li> </ul>
Impossible d'accéder à Internet.	<ul style="list-style-type: none"> <li>• Le point d'accès que vous utilisez n'est pas configuré pour un accès Internet. → Connectez le point d'accès à Internet à l'aide du mode d'emploi du point d'accès.</li> <li>• Une erreur s'est produite dans les réglages du réseau. → Pour plus d'informations sur les réglages, renseignez-vous auprès de votre administrateur réseau.</li> </ul>
Le transfert des données est lent.	<ul style="list-style-type: none"> <li>• D'autres points d'accès interfèrent avec la communication. → Modifiez le numéro de canal du point d'accès utilisé. Pour obtenir des informations sur la modification du réglage, reportez-vous au mode d'emploi de votre point d'accès.</li> <li>• Le point d'accès est très sollicité. → Patientez un moment et tentez d'y accéder à nouveau.</li> </ul>

Symptôme	Cause/remède
Le transfert des données est lent.	<ul style="list-style-type: none"> <li>• Un obstacle peut entraver les ondes radio (par exemple, une plaque métallique, un bloc de béton) entre votre ordinateur de poche CLIÉ et le point d'accès.           <ul style="list-style-type: none"> <li>→ Déplacez votre ordinateur de poche CLIÉ et/ou le point d'accès.</li> <li>→ Désactivez la mise en veille. (Ceci augmentera la consommation électrique. Surveillez l'autonomie de la batterie).</li> </ul> </li> <li>• Un appareil fonctionne à une bande de fréquences de 2,4 GHz (four à micro-ondes, appareil compatible Bluetooth, etc.) à proximité de l'ordinateur de poche CLIÉ.           <ul style="list-style-type: none"> <li>→ Augmentez la distance entre l'appareil et l'ordinateur de poche CLIÉ ou mettez l'appareil hors tension.</li> </ul> </li> </ul>
Vous avez oublié une touche (de cryptage) WEP.	<p>→ Après avoir rétabli tous les réglages du point d'accès sur les réglages par défaut, définissez à nouveau le point d'accès.</p> <p>Pour restaurer les réglages par défaut, reportez-vous au mode d'emploi de votre point d'accès.</p>
Impossible d'envoyer ou de recevoir des e-mails.	<p>→ Vérifiez les réglages du logiciel de messagerie utilisé.</p> <p>Pour obtenir des informations sur le réglage du logiciel de messagerie, reportez-vous à son mode d'emploi.</p>
Impossible de réaliser une opération HotSync.	<p>→ Vérifiez les réglages de HotSync.</p> <p>Pour obtenir des informations sur le réglage de HotSync, reportez-vous au mode d'emploi fourni avec votre ordinateur de poche CLIÉ.</p>
Impossible de parcourir des pages d'accueil.	<p>→ Vérifiez les réglages du navigateur Web utilisé.</p> <p>Pour obtenir des informations sur le réglage du navigateur Web, reportez-vous à son mode d'emploi.</p>

### Astuce

Vous pouvez visualiser les données des préférences de communication. Lors de communications à l'aide de votre ordinateur de poche CLIÉ dans lequel cette carte LAN sans fil est insérée, affichez l'écran [Network] de [Preferences]. Sélectionnez [Option] dans le menu, puis [View Log].

---

# Précautions d'utilisation

---

## Manipulation de la carte LAN sans fil

- Ne soumettez pas cette carte à des chocs violents et veillez à ne pas la laisser tomber pour éviter tout dysfonctionnement.
- N'utilisez pas ou ne rangez pas cet appareil dans des endroits :
  - soumis à des températures extrêmement élevées, comme au rayonnement direct du soleil ou à proximité d'un chauffage
  - exposés à une poussière excessive
  - extrêmement humides
  - soumis à des vibrations
  - mal aérés.Ceci pourrait entraîner un dysfonctionnement de l'appareil.
- N'utilisez pas cette carte sur une surface branlante ou instable.
- Ne placez pas d'objet métallique tel qu'un trombone, etc. dans cette carte.
- Lorsque vous insérez cette carte dans l'ordinateur de poche CLIÉ, veillez à ne pas forcer en l'insérant dans le mauvais sens. Ceci pourrait entraîner un dysfonctionnement de l'appareil.
- Si un appareil fonctionne à une bande de fréquences de 2,4 GHz à proximité de l'ordinateur de poche CLIÉ, la carte et l'ordinateur de poche CLIÉ risquent de ne pas fonctionner correctement.

---

## Condensation

La condensation est le phénomène qui transforme l'humidité de l'air en gouttelettes d'eau au contact d'une plaque métallique etc. De la condensation peut se former à la surface ou à l'intérieur de cette carte LAN sans fil si vous la transportez directement d'un endroit froid à un endroit chaud ou lorsque vous allumez le chauffage d'une pièce froide en hiver. L'utilisation de cette carte LAN sans fil en présence de condensation peut entraîner un dysfonctionnement. Si de la condensation se forme sur cette carte LAN sans fil, ne mettez pas l'ordinateur de poche CLIÉ sous tension tant que la condensation n'a pas disparu.

# Spécifications

## Alimentation

Alimenté via l'ordinateur de poche CLIÉ

## Consommation électrique

Lors de la transmission : environ 560 – 920 mW (typ)\*

Au repos : environ 90 mW (typ)\*

\* Réglage par défaut

(Remarque : La carte LAN sans fil ne consomme pas d'électricité lorsque le témoin LED est éteint.)

## Dimensions

Environ 42,8 × 55,4 × 5,9 mm (largeur/longueur/épaisseur)

(Environ 1 <sup>11</sup>/<sub>16</sub> × 2 <sup>1</sup>/<sub>4</sub> × <sup>1</sup>/<sub>4</sub> pouces)

## Poids

Environ 14 g (0,5 oz)

## Portée maximale des communications <sup>1)</sup>

A l'intérieur : 90 m (300 ft.)

A l'extérieur : 300 m (1 000 ft.)

## Protocole pris en charge

TCP/IP

## Norme appliquée

IEEE 802.11b

## Bande de fréquences

Bande de 2,4 GHz (canaux 1 à 11, bande ISM)

## WEP (cryptage de données)

128-bit/40-bit

## Méthode de modulation

DS-SS (en conformité avec la norme IEEE 802.11b)

## Température de fonctionnement

5 °C à 35 °C (41 °F à 95 °F)

<sup>1)</sup> La portée réelle varie selon divers facteurs, en fonction par exemple des obstacles entre les appareils, des champs magnétiques à proximité d'un four à micro-ondes, de l'électricité statique, des interférences, de la qualité des ondes radio, de la sensibilité de réception ou des performances de l'antenne, du système d'exploitation ou du logiciel utilisé, etc.

La conception et les spécifications sont sujettes à modification sans préavis.







## Customer Support

For the latest support information,  
check our official Sony CLIE Web site

**Customers in USA, Canada and Mexico:**

<http://www.ita.sel.sony.com/support/clie/access/>

**Customers in European Countries:**

<http://www.clie-link.com/>

**Customers in Asia-Pacific Countries:**

<http://vaio-online.sony.com/clie/>

<http://www.sony.net/>



Printed on 100% recycled paper using  
VOC (Volatile Organic Compound)-free  
vegetable oil based ink.