

USB Floppy Disk Drive

사용설명서 _____ **KR**

Operating Instructions _____ **GB**

MPF88E/MPF82E

경고

화재 또는 감전될 위험이 있으므로 본 제품에 비나 수분이 닿지 않도록 주의하십시오.

캐비닛은 감전될 위험이 있으므로 열지 마십시오. 점검은 기술자에게 의뢰하여 주십시오.

주의점

본 사용설명서에 명기되지 않은 변경이나 개조를 하면 본 제품의 정당한 사용자로서 인정받을 수 없게 될 염려가 있습니다.

이 기기는 가정용으로 전자파 적합등록을 한 기기로서 주거지역에서는 물론 모든 지역에서 사용할 수 있습니다.

기기의 명칭 (모델명) : MPF82E
인증받은자의 상호 : DONGGUAN HUAQIANG SANYO MOTOR CO., LTD.
DONGGUAN SUPERIOR MANUFACTURING TECHNOLOGY CO., LTD

제조년월일 : 별도표시
제조사/제조국가 : DONGGUAN HUAQIANG SANYO MOTOR CO., LTD/중국,
DONGGUAN SUPERIOR MANUFACTURING TECHNOLOGY CO., LTD/중국

기기의 명칭 (모델명) : MPF88E
인증받은자의 상호 : DONGGUAN HUAQIANG SANYO MOTOR CO., LTD.
DONGGUAN SUPERIOR MANUFACTURING TECHNOLOGY CO., LTD

제조년월일 : 별도표시
제조사/제조국가 : DONGGUAN HUAQIANG SANYO MOTOR CO., LTD/중국,
DONGGUAN SUPERIOR MANUFACTURING TECHNOLOGY CO., LTD/중국

고객님께 알립니다

장치 드라이버 ©2003 Sony Corporation
문서 ©2003 Sony Corporation 모든 권리 보유. 본 사용설명서 또는 본문 중에 설명하는 장치 드라이버는 그 일부 또는 전부를 불문하고 Sony Corporation의 사전 허가 없이 복제나 번역 또는 기계에서 판독 가능한 형태로 변환하는 것은 금지되어 있습니다.

SONY CORPORATION은 불법행위, 계약 및 그 밖의 본 사용설명서, 장치 드라이버, 본 사용설명서 내용이나 사용으로 인하여 또는 사용에 관련되어 발행한 모든 우발적 또는 결과적 및 특별한 손해에 대하여 일절 책임지지 않습니다.

Sony Corporation은 본 사용설명서 또는 본문 중에 기재된 내용을 예고 없이 수시 변경할 수 있습니다.

SONY CORPORATION 은 모든 미디어에 저장한 프로그램 또는 데이터 및 그 밖의 정보 손상 또는 손실에 대하여 일절 책임지지 않습니다.

상표

- Microsoft 및 Windows는 미국 및 그 밖의 나라에 있는 Microsoft Corporation의 등록 상표입니다.
- Macintosh 및 Mac, PowerBook, Power Mac, iMac, iBook, Mac OS는 Apple Computer Inc.의 등록상표 또는 상표입니다.
- 본 사용설명서 안에 나타난 그 밖의 시스템명, 제품명, 회사명은® 또는™ 마크가 기재되지 않았어도 각 소유자의 상표 또는 등록상표입니다.

드라이브를 처음 사용하기 전에 컴퓨터에 장치 드라이버를 설치해야 합니다.

드라이브를 연결하시기 전에 7페이지의 장치 드라이버 설치 순서를 참조하여 주십시오. 또 13페이지의 엔드유저 라이선스 계약서도 참조하여 주십시오.

목차

개설	4
개설	4
패키지 내용	4
시스템 요건	4
대응 플로피 디스크	4
각 부분 명칭 및 기능	5
USB 플로피 디스크 드라이브 사용하기	5
설치	7
Windows XP 장치 드라이버 설치하기	7
Windows Me 장치 드라이버 설치하기	7
Windows 2000 장치 드라이버 설치하기	8
Windows 98 장치 드라이버 설치하기	10
Mac OS 9.x/Mac OS X 장치 드라이버 설치하기	12
Mac OS 8.6 장치 드라이버 설치하기	12
부록	12
주요 제원	12
기술 지원	13
엔드유저 라이선스 계약서 ...	13

개설

USB 플로피 디스크 드라이브는 USB 인터페이스로 연결하고 전원을 공급하는 Windows 및 Macintosh 시스템에 대응하는 휴대용 플로피 디스크 드라이브입니다.

패키지 내용

USB 플로피 디스크 드라이브 패키지에는 다음과 같은 내용물이 동봉되어 있습니다:

- MPF88E/MPF82E USB 플로피 디스크 드라이브
- 사용설명서(본 책자)
- USB 플로피 디스크 드라이브 장치 드라이버 CD-ROM

시스템 요건

본 USB 플로피 디스크 드라이브는 다음과 같은 최저 시스템 구성 요건이 필요합니다:

- PC/AT 호환 퍼스널 컴퓨터
 - Windows 98, Windows 2000 Professional, Windows Me, Windows XP 프리인스톨 모델
 - USB 포트
 - CD-ROM 드라이브(또는 CD-ROM을 읽을 수 있는 장치)

- Macintosh 시스템
 - Power Mac G4, G4 Cube, iMac, iBook, PowerBook G4
 - Mac OS 8.6, Mac OS 9 이상, Mac OS X 10.1 이상 프리인스톨 모델

주의점

- Mac OS X 10.0는 본 드라이브를 지원하지 않습니다.
- Mac OS X에서는 Disk Utility의 "Erase" 커맨드로 플로피 디스크를 포맷하고 "Mac OS Standard" 포맷을 선택하여 주십시오.
- Mac OS X에서는 미포맷 플로피 디스크를 포맷할 수 없습니다.
- USB 포트(Macintosh 컴퓨터의 USB 커넥터)

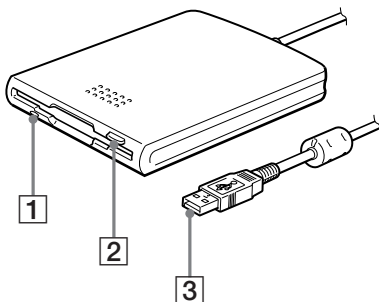
대응 플로피 디스크

USB 플로피 디스크 드라이브는 다음과 같은 플로피 디스크에 대응합니다:

- Windows
 - 2DD (720 KB)
 - 2HD (1.44 MB)
- Macintosh
 - 2DD (720 KB)
 - 2HD (1.44 MB)
 - 2HD (Mac 표준 포맷)

각 부분 명칭 및 기능

여기에서는 USB 플로피 디스크 드라이브의 각 부분 명칭 및 기능에 대하여 설명합니다.



1 상태 표시등

드라이브 상태를 나타냅니다. 드라이브의 플로피 디스크에 액세스할 때 점등합니다.

2 이젝트 버튼

드라이브에서 플로피 디스크를 꺼낼 때 이 버튼을 누릅니다.

3 USB 커넥터

드라이브를 컴퓨터에 연결할 때 사용합니다.

USB 플로피 디스크 드라이브 사용하기

여기에서는 USB 플로피 디스크 드라이브의 사용 방법에 대하여 설명합니다.

Windows에서 플로피 디스크를 넣거나 빼려면

- 1 플로피 디스크의 라벨 면을 위로 해서 잡고 들어가는 소리가 날 때까지 드라이브에 넣습니다.
- 2 컴퓨터에서 플로피 디스크에 대하여 조작합니다.
- 3 플로피 디스크를 꺼낼 때에는 상태 표시등이 꺼질 때까지 기다렸다가 이젝트 버튼을 누릅니다.

주의점

상태 표시등이 점등되어 있을 때에는 데이터의 손실이나 손상될 염려가 있으므로 드라이브에서 플로피 디스크를 꺼내지 마십시오.

Macintosh에서 플로피 디스크를 넣거나 빼려면

- 1 플로피 디스크의 라벨 면을 위로 해서 잡고 들어가는 소리가 날 때까지 드라이브에 넣습니다.
바탕 화면에 플로피 디스크 아이콘이 나타납니다.
- 2 컴퓨터에서 플로피 디스크에 대하여 조작합니다.

3 플로피 디스크를 꺼내려면 플로피 디스크 아이콘을 바탕 화면의 휴지통으로 끌어다 놓습니다.

드라이브에서 플로피 디스크를 꺼낼 수 있음을 확인하는 메시지가 나타납니다.

4 드라이브의 이젝트 버튼을 누릅니다.

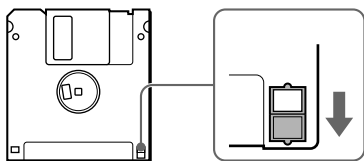
주의점

- 플로피 디스크 아이콘을 휴지통에 끌어 놓기 하기 전에는 데이터가 손실되거나 손상될 염려가 있으므로 이젝트 버튼을 눌러서 플로피 디스크를 꺼내지 마십시오.
- 컴퓨터가 잠자기 모드로 들어가기 전에 드라이브에서 플로피 디스크를 꺼내 놓으실 것을 권장합니다.

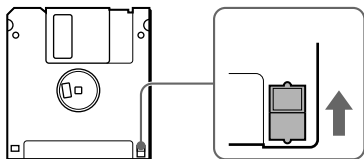
플로피 디스크를 쓰기 방지해 놓으면

플로피 디스크의 데이터에 덮어쓰기 하는 것을 방지하기 위하여 플로피 디스크를 쓰기 방지해 놓을 수 있습니다. 플로피 디스크가 쓰기 방지되어 있으면 그 플로피 디스크에는 데이터를 저장할 수 없습니다.

플로피 디스크를 쓰기 방지하려면 아래 그림과 같이 쓰기 방지 탭을 눌러 주십시오.



플로피 디스크를 쓰기 방지를 해제하려면 아래 그림과 같이 쓰기 방지 탭을 눌러 주십시오.



Windows XP 장치 드라이버 설치하기

Windows XP에는 장치 드라이버가 이미 설치되어 있으므로 USB 플로피 디스크 드라이브를 사용하기 위한 별도의 장치 드라이버는 필요 없습니다. 드라이브를 컴퓨터에 연결하면 자동 검출됩니다.

Windows Me 장치 드라이버 설치하기

여기에서는 Windows Me를 사용하는 시스템에 USB 플로피 디스크 드라이브 장치 드라이버를 설치하는 방법에 대하여 설명합니다.

장치 드라이버를 설치하려면

- 1 USB 플로피 디스크 드라이브 장치 드라이버 CD-ROM을 컴퓨터의 CD-ROM 드라이브에 넣습니다.

- 2 USB 플로피 디스크 드라이브의 USB 커넥터를 컴퓨터 USB 포트에 연결합니다.

새 하드웨어 추가 마법사가 시작되고 다음의 대화 상자가 나타납니다.



- 3 “Specify the location of the driver (Advanced)”를 선택하고 [다음]을 클릭합니다.

다음의 대화 상자가 나타납니다.



- 4 “Specify a location” 확인란을 선택하고 입력란에 “X:\Win2000.ME”(여기의 X는 CD-ROM 드라이브 문자)를 입력합니다.

주의점

그 밖의 확인란이 모두 해제되어 있는지 확인하여 주십시오.

- 5 [다음]을 클릭합니다.
다음의 대화 상자가 나타납니다.



- 6 장치 드라이버의 위치를 확인합니다.

주의점

위치가 "X:\WIN2000.ME\SONYU2K.INF"(여기의 X는 CD-ROM 드라이브 문자)가 아닐 때에는 [뒤로]를 클릭해서 순서 3으로 되돌아갑니다.

- 7 [다음]을 클릭해서 장치 드라이버를 설치합니다.

- 8 설치가 완료되면 [마침]을 누릅니다.

Windows 2000 장치 드라이버 설치하기

여기에서는 Windows 2000을 사용하는 시스템에 USB 플로피 디스크 드라이브 장치 드라이버를 설치하는 방법에 대하여 설명합니다.

장치 드라이버를 설치하려면

- 1 USB 플로피 디스크 드라이브 장치 드라이버 CD-ROM을 컴퓨터의 CD-ROM 드라이브에 넣습니다.

- 2 USB 플로피 디스크 드라이브의 USB 커넥터를 컴퓨터 USB 포트에 연결합니다.

새 하드웨어 발견 마법사가 시작되고 다음의 대화 상자가 나타납니다.



- 3 [다음]을 클릭합니다.
다음의 대화 상자가 나타납니다.



- 4 “Search for a suitable driver for my device (recommended)”를 선택하고 [다음]을 클릭합니다.
다음의 대화 상자가 나타납니다.



- 5 “Specify a location” 확인란을 선택합니다.

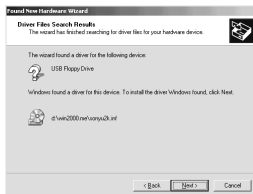
주의점

그 밖의 확인란이 모두 해제되어 있는지 확인하여 주십시오.

- 6 [다음]을 클릭합니다.
다음의 대화 상자가 나타납니다.



- 7 “Copy manufacturer's files from” 확인란을 선택하고 입력란에 “X:\Win2000.ME”(여기의 X는 CD-ROM 드라이브 문자)를 입력한 후 [확인]을 클릭합니다.
다음의 대화 상자가 나타납니다.



- 8 장치 드라이버의 위치를 확인합니다.

주의점

드라이버 위치가 “X:\win2000.me\sony2k.inf”(여기의 X는 CD-ROM 드라이브 문자)가 아닐 때에는 [뒤로]를 클릭해서 순서 4으로 되돌아갑니다.

- 9 [다음]을 클릭해서 장치 드라이버를 설치합니다.

- 10 설치가 완료되면 [마침]을 누릅니다.

Windows 98 장치 드라이버 설치하기

여기에서는 Windows 98을 사용하는 시스템에 USB 플로피 디스크 드라이브 장치 드라이버를 설치하는 방법에 대하여 설명합니다.

장치 드라이버를 설치하려면

1 USB 플로피 디스크 드라이브 장치 드라이버 CD-ROM을 컴퓨터의 CD-ROM 드라이브에 넣습니다.

2 USB 플로피 디스크 드라이브의 USB 커넥터를 컴퓨터 USB 포트에 연결합니다.

새 하드웨어 추가 마법사가 시작되고 다음의 대화 상자가 나타납니다.



3 [다음]을 클릭합니다. 다음의 대화 상자가 나타납니다.



4 “Search for the best drivers for your device(Recommended)”를 선택하고 [다음]을 클릭합니다. 다음의 대화 상자가 나타납니다.



5 “Specify a location” 확인란을 선택하고 입력란에 “X:\Win98” (여기의 X는 CD-ROM 드라이브 문자)를 입력한 후 [다음]을 클릭합니다. 다음의 대화 상자가 나타납니다.



6 장치 드라이버의 위치를 확인합니다.

주의점

위치가 “X:\WIN98\SONYUFD1.INF” (여기의 X는 CD-ROM 드라이브 문자)가 아닐 때에는 [뒤로]를 클릭해서 순서 4으로 되돌아갑니다.

7 [다음]을 클릭해서 장치 드라이버를 설치합니다. 설치가 완료되면 [마침]을 누릅니다.

다음의 대화 상자가 나타납니다.



8 [다음]을 클릭하고 순서 4와 5를 반복 조작합니다.

끝나면 다음의 대화 상자가 나타납니다.



9 “The updated driver (Recommended)”를 선택하고 [다음]을 클릭합니다.

다음의 대화 상자가 나타납니다.



10 장치 드라이버의 위치를 확인합니다.

주의점

위치가 “X:\WIN98\SONYUFD2.INF” (여기의 X는 CD-ROM 드라이브 문자)가 아닐 때에는 [뒤로]를 클릭해서 순서 9로 되돌아갑니다.

11 [다음]을 클릭해서 장치 드라이버를 설치합니다.

12 설치가 완료되면 [마침]을 누릅니다.

Mac OS 9.x/Mac OS X 장치 드라이버 설치하기

Mac OS 9 이상 및 Mac OS X 10.1 이상 버전에서는 USB 플로피 디스크 드라이브 사용시 장치 드라이버는 필요 없습니다.

주의점

- Mac OS X에서는 Disk Utility의 “Erase” 커맨드로 플로피 디스크를 포맷하고 “Mac OS Standard” 포맷을 선택하여 주십시오.
- Mac OS X에서는 미포맷 플로피 디스크를 포맷할 수 없습니다.

Mac OS 8.6 장치 드라이버 설치하기

Mac OS 8.6에서는 USB 플로피 디스크 드라이브 사용시 USB Mass Storage Support 1.3.5가 필요합니다.

하기 주소의 Apple 웹사이트에서 USB Mass Storage Support 1.3.5 및 설치 프로그램 설명서를 다운로드 하여 주십시오.

- <http://docs.info.apple.com/article.html?artnum=60394>

주의점

Apple ID가 없을 때에는 USB Mass Storage Support 1.3.5 기체 페이지에 액세스하기 위한 계정을 만들어야 합니다. 화면의 지시에 따라 새 계정을 만듭니다. 계정이 만들어지면 USB Mass Storage Support 1.3.5의 기체 페이지가 자동으로 열립니다.

주요 제원

필요 전원

DC +5 V
(USB 포트에서 전원 공급)

소비 전력

0.5 A (2.5 W)

동작 온도

5~35 °C

동작 습도

20~80 % RH (비응축)

보관 환경

-20~55 °C, 15~90 % RH (비응축)

대응 플로피 디스크

3.5인치 마이크로 플로피 디스크
(2HD 및 2DD)

대응 포맷

- Windows
 - 2DD(720KB)
 - 2HD(1.44MB)
- Macintosh
 - 2DD(720KB)
 - 2HD(1.44MB)
 - 2HD(Mac 표준 포맷)

인터페이스

USB

외형치수(W×D×H)

약103×140×16.6 mm
(케이블 및 돌출 부분은 제외)

중량

약 280 g (MPF88E)
약 270 g (MPF82E)

지역 기술 지원 서비스는 아래의 판매 지역에서만 이용하실 수 있습니다.

● 한국의 고객님께

(Sony Korea Corp.)

월요일~금요일 10:00 a.m.-7:00 p.m.

Sony Korea CS센터

전화번호: 080-777-2000

엔드유저 라이선스 계약서

중요한 알림

다음의 “엔드유저 라이선스 계약서”는 Sony가 제공하는 USB 플로피 디스크 드라이브 장치 드라이버 소프트웨어를 대상으로 하는 것입니다.

설치하시기 전에 다음의 “엔드유저 라이선스 계약서”를 읽어 주십시오.

장치 드라이버 소프트웨어를 설치하면 “엔드유저 라이선스 계약서”에 동의한 것으로 간주됩니다.

엔드유저 라이선스 계약서

이것은 귀하(이하 “사용자”라 함)와 Sony Corporation(이하 “Sony”라 함) 간의 USB 플로피 디스크 드라이브 장치 드라이버 소프트웨어(이하 “프로그램”이라 함)를 사용하는 권리에 관하여 체결한 법률적인 합의 사항입니다.

본 프로그램을 사용함으로써 사용자는 Sony와의 계약 조건에 동의한 것으로 간주됩니다.

1 본 프로그램 및 본 프로그램에 부속된 문서에 관한 저작권 및 그 밖의 모든 권리는 Sony 또는 Sony에 대하여 본 프로그램을 사용하는 권리를 허락한 본래의 권리자 또는 조직(이하 “본래의 권리자”라 함)이 보유합니다.

사용자에게는 본 계약에 정해진 권리 이외에는 허락되지 않습니다.

2 Sony는 사용자에 대하여 본 프로그램을 대상으로 하는 Sony 제품인 “USB 플로피 디스크 드라이브”를 사용하기 위하여 본 프로그램을 사용하는 비독점, 개별 및 양도불가의 권리를 허락합니다.

3 사용자는 Sony에서 사전 서면 허락 없이 상기의 사용 권리를 제삼자에게 양도하거나 제삼자에게 본 프로그램의 사용을 허락할 수 없습니다.

4 사용자는 본 프로그램 또는 본 프로그램에 부속된 문서에 대하여 사용자가 본 프로그램을 설치한 나라에서 다른 나라로 수출 또는 이동할 수 없습니다.

5 사용자는 본 프로그램의 전부 또는 일부 (i) 갱신, 추가 변경하거나(ii) 분해 또는 역컴파일할 수 없습니다.

6 본 프로그램은 시판성 및 특정 목적의 적합성 또는 결함이 없음을 보증하는 것을 포함한 모든 명시적 묵시적 보증에 관계 없이 “현상태로” 제공됩니다.

7 본 프로그램을 사용한 결과 사용자와 제삼자 간의 저작권 또는 특허 및 그 밖의 무형 재산권 침해에 관한 분쟁이 발생한 경우 사용자는 해당 분쟁을 사용자 자신의 비용 부담으로 해결하며 Sony 및 그 밖의 본래의 권리자에 대하여 청구를 하지 않는 것으로 합니다.

8 Sony는 이상의 조건에 대하여 위반했을 때에는 통지 후 라이선스 계약을 종료할 수 있습니다.

계약 종료 후에도 모든 지불 및 손해에 대한 보증에는 영향을 미치지 않는 것으로 합니다. 계약 종료와 동시에 형태를 불문하고 모든 복사본과 함께 소프트웨어를 즉시 처분해야 합니다.

9 본 계약서에는 참조 목적으로 한정된 비영어판이 몇 가지 있습니다.

영어판과 그 밖의 언어판 사이에 상이점이 있을 때에는 영어판이 우선되는 것으로 합니다.

WARNING

To prevent fire or shock hazard, do not expose the unit to rain or moisture.

To avoid electrical shock, do not open the cabinet. Refer servicing to qualified personnel only.

Caution

You are cautioned that any changes or modifications not expressly approved in this manual could void your authority to operate this equipment.

This device is for personal use. As a result of electromagnetic interference testing, the device was found to be suitable for use in residential areas.

Product (Model name) : MPF82E
Applicant name : DONGGUAN HUAQIANG SANYO
MOTOR CO., LTD,
DONGGUAN SUPERIOR
MANUFACTURING
TECHNOLOGY CO., LTD
Manufacturing date : Printed elsewhere
Manufacturer/Country : DONGGUAN HUAQIANG SANYO
MOTOR CO., LTD/CHINA,
DONGGUAN SUPERIOR
MANUFACTURING
TECHNOLOGY CO., LTD/CHINA

Product (Model name) : MPF88E
Applicant name : DONGGUAN HUAQIANG SANYO
MOTOR CO., LTD,
DONGGUAN SUPERIOR
MANUFACTURING
TECHNOLOGY CO., LTD
Manufacturing date : Printed elsewhere
Manufacturer/Country : DONGGUAN HUAQIANG SANYO
MOTOR CO., LTD/CHINA,
DONGGUAN SUPERIOR
MANUFACTURING
TECHNOLOGY CO., LTD/CHINA

NOTICE TO USERS

Device drivers ©2003 Sony Corporation.
Documentation ©2003 Sony Corporation.
All rights reserved. This manual or device drivers described herein, in whole or in part, may not be reproduced, translated to any machine-readable form without prior written approval from Sony Corporation.

IN NO EVENT SHALL SONY CORPORATION BE LIABLE FOR ANY INCIDENTAL, CONSEQUENTIAL OR SPECIAL DAMAGES, WHETHER BASED ON TORT, CONTRACT, OR OTHERWISE, ARISING OUT OF OR IN CONNECTION WITH THIS MANUAL, THE DEVICE DRIVERS OR OTHER INFORMATION CONTAINED HEREIN OR THE USE THEREOF.

Sony Corporation reserves the right to make any modification to this manual or the information contained herein at any time without notice.

SONY CORPORATION IS NOT RESPONSIBLE FOR ANY DAMAGE TO OR LOSS OF ANY PROGRAMS, DATA, OR OTHER INFORMATION STORED ON ANY MEDIA.

Trademarks

- Microsoft and Windows are registered trademarks of Microsoft Corporation in the United States and/or other countries.
- Macintosh, Mac, PowerBook, Power Mac, iMac, iBook, and Mac OS are registered trademarks or trademarks of Apple Computer, Inc.
- Other system names, product names, and company names appearing in this manual are trademarks or registered trademarks of their respective holders, even though not indicated by the ® or TM marks.

Before you use the drive for the first time, you must install the device driver on your computer.

Before connecting the drive, see page 7 for details about the device driver installation procedure. Also see the end user license agreement on page 13.

Table of Contents

Overview 4

Overview	4
Package Contents	4
System Requirements	4
Supported Floppy Disks	4
Parts and Functions	5
Using the USB Floppy Disk Drive	5

Installation 7

Installing the Windows XP Device Driver	7
Installing the Windows Me Device Driver	7
Installing the Windows 2000 Device Driver	8
Installing the Windows 98 Device Driver	10
Installing the Mac OS 9.x/Mac OS X Device Driver	12
Installing the Mac OS 8.6 Device Driver	12

Appendix 12

Specifications	12
----------------------	----

Technical Support 13

End User License

Agreement	13
------------------------	-----------

GB

Overview

The USB Floppy Disk Drive is a portable floppy disk drive compatible with Windows and Macintosh systems, connected and powered through a USB interface.

Package Contents

The USB Floppy Disk Drive package contains the following:

- MPF88E/MPF82E USB Floppy Disk Drive
- Operating Instructions (this guide)
- USB Floppy Disk Drive Device Driver CD-ROM

System Requirements

The USB Floppy Disk Drive requires the following minimum system configuration:

- PC/AT compatible personal computer
 - Preinstalled Windows 98, Windows 2000 Professional, Windows Me, or Windows XP
 - USB port
 - CD-ROM drive (or device that can read CD-ROM)

- Macintosh system
 - Power Mac G4, G4 Cube, iMac, iBook, PowerBook G4
 - Preinstalled Mac OS 8.6, Mac OS 9 or later, Mac OS X 10.1 or later

Notes

- Mac OS X 10.0 does not support this drive.
 - With Mac OS X, format floppy disks with the “Erase” command of the Disk Utility and select the “Mac OS Standard” format.
 - Mac OS X cannot format unformatted floppy disks.
- USB port (USB connector on Macintosh computer)

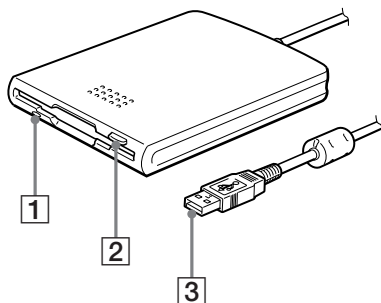
Supported Floppy Disks

The USB Floppy Disk Drive supports the following floppy disks:

- Windows
 - 2DD (720 KB)
 - 2HD (1.44 MB)
- Macintosh
 - 2DD (720 KB)
 - 2HD (1.44 MB)
 - 2HD (Mac standard format)

Parts and Functions

This section describes the USB Floppy Disk Drive parts and functions.



1 Status indicator

Indicates the status of the drive. It lights when the floppy disk in the drive is being accessed.

2 Eject button

Push this button to eject a floppy disk from the drive.

3 USB connector

Use to connect the drive to your computer.

Using the USB Floppy Disk Drive

This section describes how to use the USB Floppy Disk Drive.

To insert and eject a floppy disk with Windows

- 1 Holding a floppy disk label side up, push it into the drive until you hear a click.
- 2 Perform the desired operations with the floppy disk from your computer.
- 3 To eject the floppy disk, wait until the status indicator goes off, and then push the eject button.

Note

Do not eject the floppy disk from the drive while the status indicator is on as this may result in data loss or damage.

To insert and eject a floppy disk with Macintosh

- 1 Holding a floppy disk label side up, push it into the drive until you hear a click.
A floppy disk icon appears on your desktop.
- 2 Perform the desired operations with the floppy disk from your computer.

- 3** To eject the floppy disk, drag the floppy disk icon to the trash can on your desktop.

A message confirming that you can eject the floppy disk from the drive appears.

- 4** Push the eject button of the drive.

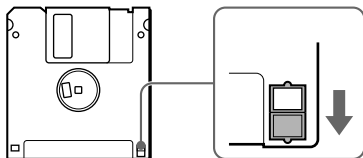
Notes

- Do not eject the floppy disk by pushing the eject button before dragging the floppy disk icon to the trash can as this may result in data loss or damage.
- It is recommended to eject the floppy disk from the drive before your computer goes into sleep mode.

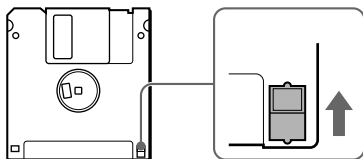
To write-protect a floppy disk

To prevent data on a floppy disk from being overwritten, you can write-protect the floppy disk. When the floppy disk is write-protected, data cannot be saved on it.

To write-protect a floppy disk, push the write-protect tab as illustrated below.



To remove the write-protection on a floppy disk, push the write-protect tab as illustrated below.



Installing the Windows XP Device Driver

Windows XP does not require a device driver to use the USB Floppy Disk Drive because the device driver is already installed. It is automatically found when you connect the drive to your computer.

Installing the Windows Me Device Driver

This section explains how to install the USB Floppy Disk Drive device driver on a system running Windows Me.

To install the device driver

- 1 Insert USB Floppy Disk Drive Device Driver CD-ROM into the CD-ROM drive of your computer.

- 2 Connect the USB connector of the USB Floppy Disk Drive to the USB port of your computer. The Add New Hardware wizard starts and the following dialog box appears.



- 3 Select “Specify the location of the driver (Advanced)”, and then click [Next]. The following dialog box appears.



- 4 Select the “Specify a location” check box and type “X:\Win2000.ME” (where X is your CD-ROM drive letter) in the box.

Note

Make sure that all the other check boxes are clear.

- 5 Click [Next].
The following dialog box appears.



- 6 Confirm the location of the device driver.

Note

If the location is not
“X:\WIN2000.ME\SONYU2K.INF”
(where X is your CD-ROM drive letter),
click [Back] and return to step 3.

- 7 Click [Next] to install the device driver.
- 8 When installation is complete,
click [Finish].

Installing the Windows 2000 Device Driver

This section explains how to install the USB Floppy Disk Drive device driver on a system running Windows 2000.

To install the device driver

- 1 Insert USB Floppy Disk Drive Device Driver CD-ROM into the CD-ROM drive of your computer.
- 2 Connect the USB connector of the USB Floppy Disk Drive to the USB port of your computer. The Found New Hardware wizard starts and the following dialog box appears.



- 3** Click [Next].
The following dialog box appears.



- 4** Select “Search for a suitable driver for my device (recommended)”, and then click [Next].

The following dialog box appears.



- 5** Select the “Specify a location” check box.

Note

Make sure that all the other check boxes are clear.

- 6** Click [Next].
The following dialog box appears.



- 7** In the “Copy manufacturer's files from” box, type “X:\Win2000.ME” (where X is your CD-ROM drive letter), and then click [OK].
The following dialog box appears.



- 8** Confirm the location of the device driver.

Note

If the driver location is not “X:\win2000.me\sony2k.inf” (where X is your CD-ROM drive letter), click [Back] and return to step 4.

- 9** Click [Next] to install the device driver.
10 When installation is complete, click [Finish].

Installing the Windows 98 Device Driver

This section explains how to install the USB Floppy Disk Drive device driver on a system running Windows 98.

To install the device driver

- 1 Insert USB Floppy Disk Drive Device Driver CD-ROM into the CD-ROM drive of your computer.
- 2 Connect the USB connector of the USB Floppy Disk Drive to the USB port of your computer. The Add New Hardware wizard starts and the following dialog box appears.



- 3 Click [Next]. The following dialog box appears.



- 4 Select “Search for the best drivers for your device (Recommended)”, and then click [Next]. The following dialog box appears.



- 5 Select the “Specify a location” check box and type “X:\Win98” (where X is your CD-ROM drive letter) in the box, and then click [Next]. The following dialog box appears.



- 6 Confirm the location of the device driver.

Note

If the location is not “X:\WIN98\SONYUFD1.INF” (where X is your CD-ROM drive letter), click [Back] and return to step 4.

- 7 Click [Next] to install the device driver. When installation is complete, click [Finish].

The following dialog box appears.



- 8 Click [Next], and then repeat steps 4 and 5.

When you are done, the following dialog box appears.



- 9 Select “The updated driver (Recommended)”, and then click [Next].

The following dialog box appears.



- 10 Confirm the location of the device driver.

Note

If the location is not “X:\WIN98\SONYUFD2.INF” (where X is your CD-ROM drive letter), click [Back] and return to step 9.

- 11 Click [Next] to install the device driver.

- 12 When installation is complete, click [Finish].

Installing the Mac OS 9.x/Mac OS X Device Driver

Mac OS 9 or later, and Mac OS X 10.1 or later versions do not require a device driver to use the USB Floppy Disk Drive.

Notes

- With Mac OS X, format floppy disks with the “Erase” command of the Disk Utility and select the “Mac OS Standard” format.
- Mac OS X cannot format unformatted floppy disks.

Installing the Mac OS 8.6 Device Driver

Mac OS 8.6 needs USB Mass Storage Support 1.3.5 to use the USB Floppy Disk Drive.

Visit the Apple Web site at the address below to download USB Mass Storage Support 1.3.5 and installation instructions.

- <http://docs.info.apple.com/article.html?artnum=60394>

Note

If you do not have an Apple ID, you must create an account to access the USB Mass Storage Support 1.3.5 article page. Follow the instructions on the screen to create a new account. After your account is created, the USB Mass Storage Support 1.3.5 article page opens automatically.

Specifications

Power requirements

DC +5 V (powered by the USB port)

Power consumption

0.5 A (2.5 W)

Operating temperature

5 to 35°C (41 to 95°F)

Operating humidity

20 to 80% RH (no condensation)

Storage environments

–20 to 55°C (–4 to 131°F) at 15 to 90% RH (no condensation)

Supported floppy disks

3.5-inch micro floppy disk (2HD and 2DD)

Support formats

- Windows
 - 2DD (720 KB)
 - 2HD (1.44 MB)
- Macintosh
 - 2DD (720 KB)
 - 2HD (1.44 MB)
 - 2HD (Mac standard format)

Interface

USB

Dimensions (W×D×H)

Approx. 103 × 140 × 16.6 mm (excluding cable and protrusions)

Weight

Approx. 280 g (MPF88E)

Approx. 270 g (MPF82E)

Local technical support service is only available in the following sales regions.

● For customers in Korea (Sony Korea Corp.)

Monday to Friday 10:00 a.m. - 7:00 p.m.
CS center of Sony Korea
Tel.: 080-777-2000

End User License Agreement

IMPORTANT NOTICE

The following "END USER LICENSE AGREEMENT" applies to the USB Floppy Disk Drive Device Driver software provided by Sony. Please read the following "END USER LICENSE AGREEMENT" before installing. By installing the device driver software, you agree to the "END USER LICENSE AGREEMENT".

END USER LICENSE AGREEMENT

This is a legal agreement between you (hereafter referred to as the User) and Sony Corporation (hereafter referred to as Sony) pertaining to the right to use the USB Floppy Disk Drive Device Driver software (hereafter referred to as the PROGRAM). Using the PROGRAM indicates your acceptance of these terms and conclusion of the Agreement between the User and Sony.

- 1 Copyright and all other rights relating to the PROGRAM and documents accompanying the PROGRAM are owned by Sony or the original rightful person or organization (hereafter referred to as the original rightful person) granting Sony the right to use the PROGRAM. The User is granted no rights other than those specified in this agreement.
- 2 Sony grants the User the non-exclusive, indivisible and non-transferable right to use the PROGRAM for the purpose of using the Sony product "USB floppy disk drive" for which the PROGRAM designates.
- 3 The User may not transfer the Right of Use described above to any third party nor allow for any third party to use the PROGRAM unless the User obtains the advance written permission of Sony.

4 The User may not export or transport the PROGRAM or documents accompanying the PROGRAM from the country where the User installed the PROGRAM to any other country.

5 The User may not (i) update, add to, or modify nor (ii) de-assemble or de-compile the PROGRAM either in whole or in part.

6 THE PROGRAM IS PROVIDED "AS IS" WITHOUT EXPRESS OR IMPLIED WARRANTIES, INCLUDING WARRANTIES OF MERCHANTABILITY AND FITNESS FOR A PARTICULAR PURPOSE OR NON-DEFECTIVENESS.

7 If any dispute relating to infringement of copyright, patent, or other intangible property rights arises between the User and a third party as a consequence of use of the PROGRAM, the User shall settle the dispute at the User's own expense, and shall make no claim against Sony or the original rightful person.

8 Sony may terminate your license upon notice for failure to comply with any of these Terms. Any such termination shall not affect any payments, any compensation for damage. Upon termination, you must immediately destroy the Software together with all copies in any form.

9 This Agreement has several non-English language versions for the reference purpose only. In the event of any discrepancy between the English language version and any other language version, the English language version shall prevail.

