

Personal Audio System

Басқару нұсқаулары



©2016 Sony Corporation Printed in China <http://www.sony.net/>

ZS-PE60

ЕСКЕРТУ!

Өрт немесе электрлік шок қатерін төмендету үшін бұл аппаратты жабырлық немесе дымқық жерлерде іске қоспаңыз.

Өрт қаупінің алдын алу үшін құрылғы желдеткішінің саңылауын газетпен, дастарханмен, пердемен, т.б. жаппаңыз. Құрылғыны ашық от көздеріне (мысалы, жанып тұрған шыраққа) жақындатпаңыз.

Өрт немесе электрлік шок қатерін төмендету үшін аппаратты су тамшылайтын немесе шашырайтын жерлерде пайдаланбаңыз және аппараттың үстіне вазалар тәрізді сұйықтыққа толы заттарды қоймаңыз.

Негізгі айыр құрылғыны желілік розеткадан ажырату үшін қолданылатындықтан, құрылғыны оңай қолжетімді болатын АТ розеткасына жалғаныз. Құрылғыдан дұрыс емес жағдайды байқаған болсаңыз, негізгі айырды АТ розеткасынан дереу ажыратыңыз.

Құрылғы өшірулі болса да, ол қабырға розеткасына жалғанып тұрғандықтан, АТ қуат көзінен ажыратылмайды.

Құрылғыны кітап сөресі немесе кіріктірілме шкаф тәрізді жабық аймақтарда орнатпаңыз.

Құлаққаптардан шығатын дыбыс аса қатты болса, ол есту қабілетінің жоғалуына әкелуі мүмкін.

Батареяларды ұзақ уақыт бойына (батареялар блогы немесе орнатылған батареялар) күннің астында, оттың жанында және ыстық жерлерде пайдаланбаңыз.

ЕСКЕРТУ, дұрыс пайдаланылмаса, батарея жарылуы мүмкін. Қайта зарядтамаңыз, бөлшектемеңіз немесе отқа жақындатпаңыз.

Аты бар тақта төменгі сыртқы бөлігінде орналасқан.

АБАЙ БОЛЫҢЫЗ

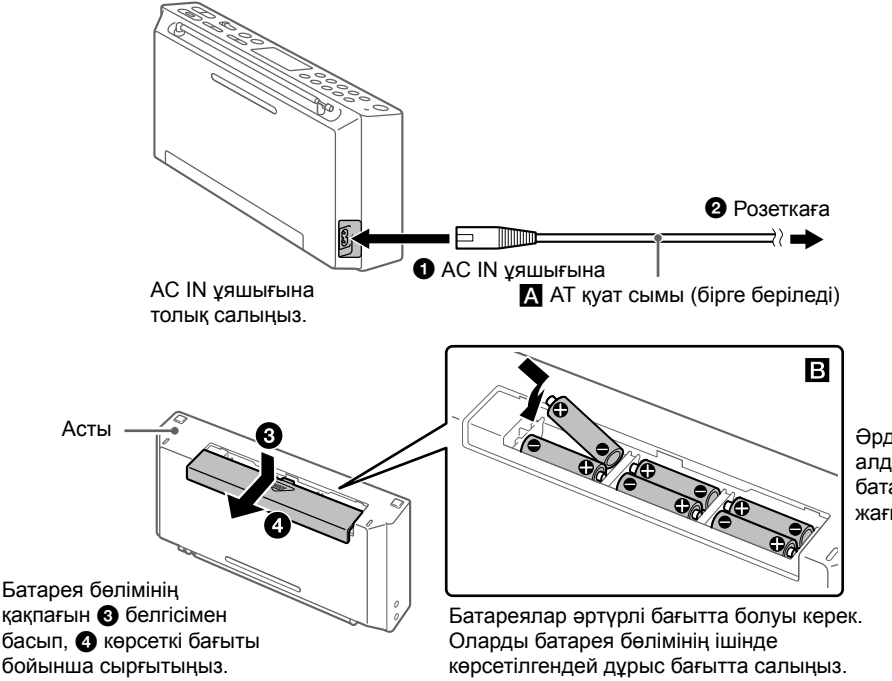
Батарея қате ауыстырылса, жарылу қаупі бар. Дәл сондай немесе балама түрімен ауыстырыңыз.

Бұл өнімнен оптикалық құралдарды пайдалану көзге келетін зиянды арттырады.

Шағын диск ойнатқышының бөлімінде лазер сәулесі пайдаланылатындықтан, көзгезақым келтіреді, корпусын бөлшектемеңіз. Тек білікті маман тарапынан қызмет көрсетілуі керек.

Қуат көздері

АТ қуат сымын жалғаңыз **A** немесе батарея бөліміне алты LR6 (AA өлшемді) батареясын (жабдықталмаған) салыңыз **B**.



Батарея бөлімінің қақпағын **3** белгісімен басып, **4** көрсеткі бағыты бойынша сырғатыңыз.

Батареялар әртүрлі бағытта болуы керек. Оларды батарея бөлімінің ішінде көрсетілгендей дұрыс бағытта салыңыз.

Жеке дыбыс жүйесі

Өндіруші: Сони Корпорейшн
Өндіруші мекенжайы: 1-7-1 Конан, Миното-ку, Токио 108-0075, Жапония

Қазақстан жеріндегі тұтынушылардың шағым-талаптарын қабылдауға уәкілетті ұйым: «Сони Электроникс» АҚ

Қазақстандағы Өкілдігі, 050010, Қазақстан Республикасы, Алматы қ., Достық даңғылы, 117/7 үй



Пайдаланылған қуат алу элементтерін және қызмет мерзімі біткен электр және электрондық жабдықты залалсыз жою (Бағыттама қалдықтарды белек жинау жүйелері жұмыс істейтін Еуроодақ елдерінде және басқа еуропа елдерінде қолданылады)

Бұл өнім келесі мақсаттарда пайдаланылады:

- Дисктердегі не USB құрылғыларындағы музыканы ойнату
- Радио станцияларын тыңдау
- Жалғанған қосымша компоненттен шығатын дыбысты тыңдау

Ескертпелер

- Радионы батареямен қолданғанда, батарея қуаты белгілі бір деңгейге дейін төмендеген кезде, **OPR/BATT** **2** индикаторы көмескіленеді немесе ойнап тұрған радио өшіл қалғуы мүмкін. Ондай жағдайда барлық батареяларды жаңасымен ауыстыру керек. **OPR/BATT** **2** датчиг күңгірттенгенде белгілі бір уақытқа дейін радио және AUDIO IN функцияларын пайдалануға болады, бірақ шағын диск не USB функцияларын пайдалана алмайсыз. Батареяларды ауыстырудан бұрын барлық шағын дисктерді шығарыңыз, барлық USB құрылғыларын не қосымша компоненттерді құрылғыдан ажыратып, FM антеннасы **19** созылған болса, бастапқы күйінде сақтаңыз.
- Құрылғыны батареяларымен қолдану үшін АТ қуат сымын **A** розеткадан және құрылғыдан **(2 → 1)** тәртібі бойынша) ажыратыңыз.
- Құрылғының жадында сақталған параметрлер АТ қуат сымын ажыратылған немесе батареялары алып тасталған жағдайда да сақталады.
- АТ қуат сымы жалғанып, күту режимінде болған кезде дисплейде «STANDBY» жазуы пайда болады.
- Жаңа батареяны ескі батареямен бірге немесе әртүрлі батареяларды бірге пайдаланбаңыз.

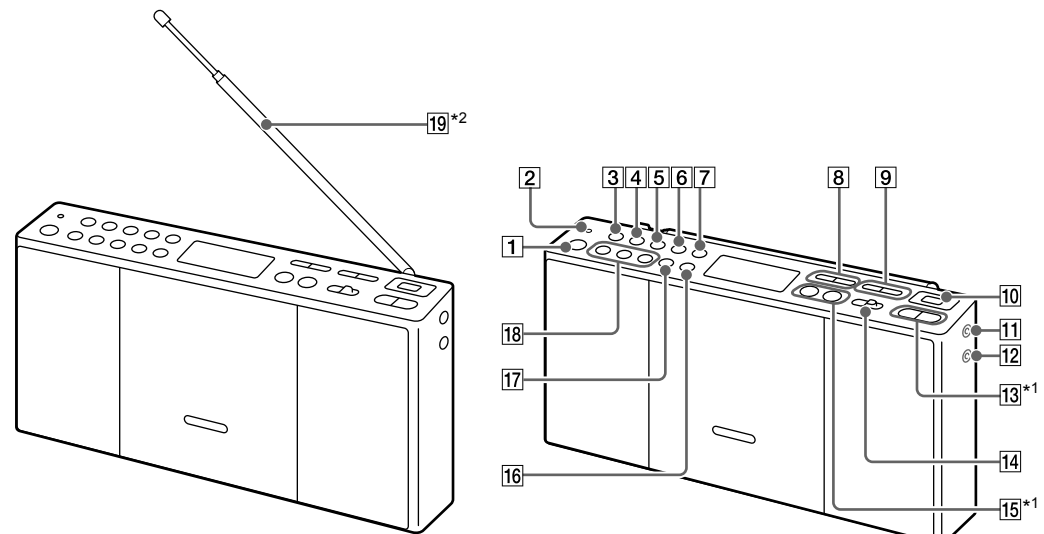
Қуат басқару функциясын пайдалану (тек Еуропаға арналған үлгілерде)

Бұл құрылғы автоматты күту режимі функциясымен жабдықталған. Бұл функция арқылы құрылғы 15 минут бойы ешбір әрекет орындалмаса немесе дыбыстық сигнал шығарылмаса автоматты түрде күту күйіне ауысады. Құрылғының АТ қуат сымын жалғанып, күту режимінде болғанда күту функциясын іске қосу не өшіру үшін **TUNE** **1** + **9** түймесін басып, тұрып, **VOLUME** – **13** түймесін басыңыз. Құрылғы іске қосылғанда автоматты күту функциясының параметрін өзгерту мүмкін емес. Түймелерді басқан сайын «STANDBY» сөзі 2 секунд жыпылықтап, дисплейде «ON» не «OFF» сөзі пайда болады.

Ескертпелер

- Күту күйіне ауысудың алдында дисплейде көрсетіліп жатқан мазмұн шамамен 2 минут жыпылықтай бастайды.
- Автоматты күту күйі функциясы FM/AM функциясымен бірге қолжетімсіз.

Негізгі операциялар



- | | | |
|---|--|---|
| 1 OPERATE түймесі | 10 ψ (USB) порты | 18 FAVORITE RADIO STATION (-SET) түймелері |
| 2 OPR/BATT индикаторы | 11 AUDIO IN ұяшығы | 19 FM антеннасы* ² |
| 3 USB түймесі | 12 Ω (құлаққап) ұяшығы | |
| 4 CD түймесі | 13 VOLUME – түймесі | |
| 5 FM/AM түймесі | 14 VOLUME + түймесі* ¹ | |
| 6 AUDIO IN түймесі | 14 CD OPEN → қосқышы | |
| 7 PLAY/FM MODE түймесі | 15 ▶▶ (ойнату/кідірту) түймесі* ¹ | |
| 8 ◀◀ (артқа)/PRESET – түймесі | 16 ■ (тоқтату) түймесі | |
| ▶▶ (алға)/PRESET + түймесі | 16 DISPLAY (ENTER) түймесі | |
| 9 TUNE 1 (қалта) – түймесі | 17 SLEEP түймесі | |
| TUNE 1 (қалта) + түймесі | | |

Құрылғыны пайдаланудан бұрын

Қуат қосу не өшіру
OPERATE **1** түймесін басыңыз. Сонымен қатар тікелей қуат қосу функциясын (төменде) пайдалану арқылы осы құрылғыны қосуға болады. Бұл нұсқаулықта операциялар негізінен тікелей қуат қосу функциясы арқылы түсіндіріледі.

Тікелей қуат қосу функциясын пайдалану
Құрылғы өшірулі тұрғанда **CD** **4**, **USB** **3**, **FM/AM** **5**, **AUDIO IN** **6** немесе **FAVORITE RADIO STATION (-SET)** **18** түймесін басыңыз. Қуат таңдалған тиісті функция арқылы іске қосылады. Тікелей қуат қосу функциясы құрылғы тек батареямен жұмыс істегенде және АТ қуат сымы жалғанбай тұрғанда қолжетімсіз.

Ескертпе
CD **4** түймесін шағын диск функциясы белсенді болып тұрып, құрылғы өшірілгеннен кейін дереу басылған жағдайда, құрылғыны іске қосу біраз уақытты алады.

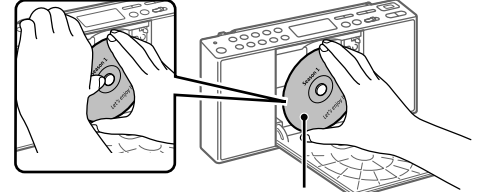
Дыбыс деңгейін реттеу
VOLUME + немесе – **13** түймесін басыңыз. Дыбыс деңгейін үздіксіз реттеп отырыңыз келсе, түймені басып тұрып, тиісті деңгейге келгенде босатыңыз.

Құлаққаптар арқылы тыңдау
Құлаққаптарды **Ω** (құлаққап) ұяшығына **12** жалғаңыз. Есту қабілетінезақым келтірмеу үшін құлақсаппаттармен тыңдағанда өте жоғары дыбыс деңгейінде тыңдамаңыз.

Музыка дискін ойнату

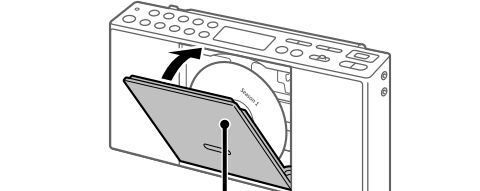
- 1 Шағын диск функциясын іске қосу үшін **CD** **4** түймесін басыңыз.
- 2 **CD OPEN** **→** **14** сырғытпасын оңға сырғытып, шағын диск бөлімінде дискінің жапсырма жағын жоғары қаратып салыңыз.

Дисктің ортасы орнына түспейінше дисктің ортасын ақырын басыңыз.



Жапсырма тарапын жоғары қаратыңыз.

- 3 Шағын диск бөлімінің қақпағын жабыңыз.



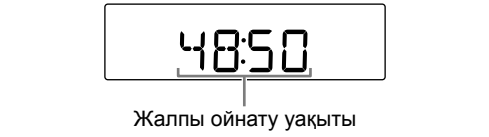
Бөлім қақпағының жоғарғы оң аймағын бекем басыңыз.

Диск жүктеліп, диск туралы ақпарат дисплейде пайда болады.

Шағын диск
(Тректердің жалпы саны мен жалпы ойнату уақыты тәртіп бойынша көрсетіледі.)



Тректердің жалпы саны



MP3/WMA дискі
(Қалталар мен файлдардың жалпы саны көрсетіледі.)



- 4 Ойнатуды бастау үшін **▶▶** **15** түймесін басыңыз.



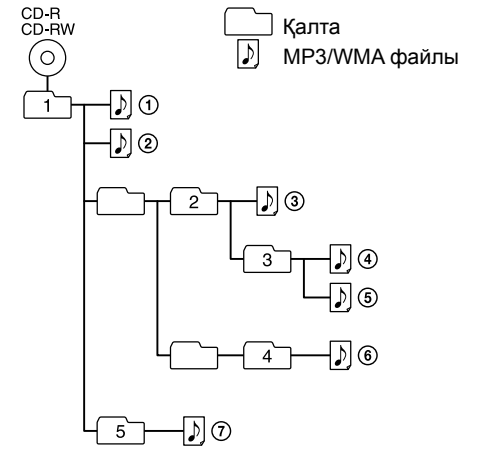
- *¹ MP3/WMA файлдары тек түпкі каталогта ғана бар болса, дисплейде «001» көрсетіледі.
- *² Ойнату уақыты 100 минуттан ұзақ болса, дисплейде «--:--» көрсетіледі.
- *³ **DISPLAY** **16** түймесін басып, ойнату экранында функция атауын, ойнату уақытын және ағымдағы трек нөмірін (немесе ағымдағы қалта мен файл нөмірлерін (MP3/WMA) көрсету) көрсету опцияларына ауыстыруға болады.

Басқа операциялар	
Операциялар	Орындау әдісі
Ойнатуды кідірту	▶▶ 15 түймесін басыңыз. Қайта ойнату үшін түймені қайта басыңыз.
Ойнатуды тоқтату	■ 16 түймесін басыңыз. Ойнату тоқтатылғаннан кейін ▶▶ 15 (Ойнатуды жалғастыру) түймесін басқанда соңғы ойнатылған тректің/файлдың басынан бастап ойнатылады.
MP3/WMA дискінен қалта таңдау	TUNE 1 + немесе – 9 түймесін басыңыз.
Трек/файл таңдау	◀◀ немесе ▶▶ 8 түймесін басыңыз. Тректерді/файлдарды бір-бірілеп өткізіп жіберуге болады.
Тректегі/файлдағы белгілі бір сәтті табу	Ойнату кезінде ◀◀ немесе ▶▶ 8 түймесін басып, түймені қажетті нүктеде босатыңыз. Кідіртулі тұрғанда белгілі бір нүктені табу кезінде қажетті нүкте табылғаннан кейін ойнатуды тоқтату үшін ▶▶ 15 түймесін басыңыз.

Көңес
Ойнатуды жалғастыру функциясынан бас тарту үшін шағын диск тоқтап тұрғанда **■** **16** түймесін басыңыз.

Ескертпе
Ойнатуды жалғастыру функциясы келесі жағдайларда тоқтатылады:
— Шағын диск бөлімін ашқанда.
— Қуатты өшіргенде.

Қалта құрылымы мен ойнату тәртібінің үлгісі
Қалталар мен файлдардың ойнату тәртібі төмендегідей. Бірақ, ойнату тәртібі пайдаланылған жазу әдісіне байланысты дисктегі бастапқы ойнату тәртібінен өзгеше болуы мүмкін.



- MP3/WMA дисктері бойынша ескертпелер**
- Диск жүктелгенде құрылғы салынған дисктегі барлық файлдарды оқиды. Осы уақыт барысында «READ» сөзі жыпылықтайды. Дискте көптеген файлдар немесе MP3/WMA басқа файлдары болса, ойнатуды бастау немесе келесі MP3/WMA файлының басталуы ұзақ уақытты алуы мүмкін.
 - MP3/WMA дисктерін жасау кезінде MP3/WMA басқа файлдарды немесе қажетсіз файлдарды алып тастағаныңыз жөн.
 - Ойнату барысында MP3 және WMA файлдарынан басқа аудио файлдары қалтада болса да, өткізіп жіберіледі.

- Бұл құрылғы қолдайтын аудио пішімдер мыналар:
— MP3: «.mp3» болып аяқталады
— WMA: «.wma» болып аяқталады
Файл атауының соңы дұрыс болып, бірақ нақты файл басқа аудио пішімде жасалған болса, бұл құрылғыдан шу шығуы немесе ақаулық пайда болуы мүмкін.
- MP3 PRO пішіміне қолдау көрсетілмеген.
- WMA файлдары WMA DRM ішінде шифрланған, WMA Lossless және WMA PRO пішімдерін ойнату мүмкін емес.
- Бұл құрылғы келесі жағдайларда дисктегі аудио файлдарын ойната алмайды:
— Аудио файлдарының жалпы саны 999-дан асып кеткенде.
— Бір дисктегі қалталардың жалпы саны 255-тен («ROOT» қалтасын қоса) асып кеткенде.
— Каталог деңгейі (қалта тереңдігі) 9* қалтадан («ROOT» қалтасын қоса) асып кеткенде.
* 9 қалтадан асатын каталог деңгейінде қамтылған файлдарды ойнатуға болады, бірақ келіпдендірілмеген.

USB құрылғысындағы музыканы тыңдау

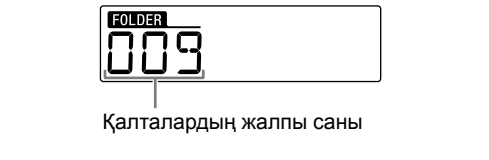
USB құрылғысында сақталған аудио файлдарды тыңдауға болады (сандық музыка ойнатқышы немесе USB сақтау құралы). MP3 және WMA пішімдеріндегі* аудио файлдарын осы құрылғыда ойнатуға болады.

* Авторлық құқықпен қорғалған файлдарды (Сандық құқықтарды басқару) осы құрылғыда ойнату мүмкін емес.

Үйлесімді USB құрылғылары

- USB құрылғылар үшін үйлесімділік талаптары төмендегідей. Құрылғыны осы құралмен бірге пайдаланудан бұрын оның талаптарға сәйкес келетінін тексеріңіз.
- USB 2.0 (толық жылдамдық) портына сәйкестілік
 - Жалпы жад режимін қолдайды*
- * Жалпы жад режимі файл тасымалын іске қосып, USB құрылғысын хост құрылғысына қолжетімді ету мүмкіндігін беретін режим болып табылады. Көптеген USB құрылғылары жалпы жад режимін қолдайды.

- 1 USB құрылғысын **ψ** (USB) портына **10** жалғаңыз.
- 2 USB функциясын іске қосу үшін **USB** **3** түймесін басыңыз.



- 3 Ойнатуды бастау үшін **▶▶** **15** түймесін басыңыз.



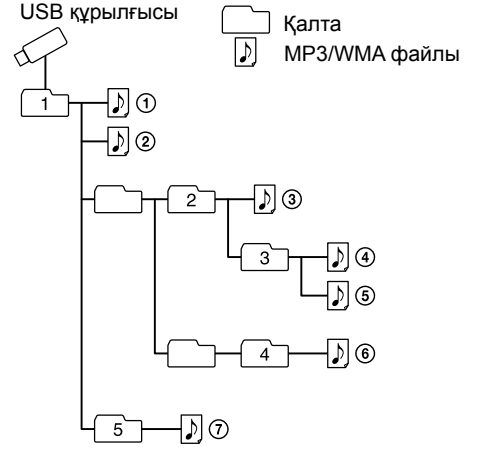
- *¹ Ойнату уақыты 100 минуттан ұзақ болса, дисплейде «--:--» көрсетіледі.
- *² **DISPLAY** **16** түймесін басып, ойнату экранында функция атауын, ойнату уақытын және ағымдағы қалта мен файл нөмірлерін көрсету опцияларына ауыстыруға болады.

Басқа операциялар	
Операциялар	Орындау әдісі
Ойнатуды кідірту	▶▶ 15 түймесін басыңыз. Қайта ойнату үшін түймені қайта басыңыз*.
Ойнатуды тоқтату	■ 16 түймесін басыңыз. Ойнату тоқтатылғаннан кейін ▶▶ 15 (Ойнатуды жалғастыру) түймесін басқанда соңғы ойнатылған тректің/файлдың басынан бастап ойнатылады.
Қалта таңдау	TUNE 1 + немесе – 9 түймесін басыңыз.
Файл таңдау	◀◀ немесе ▶▶ 8 түймесін басыңыз. Файлдарды бір-бірілеп өткізіп жіберуге болады.
Файлдағы белгілі бір сәтті табу	Ойнату кезінде ◀◀ немесе ▶▶ 8 түймесін басып, түймені қажетті нүктеде босатыңыз. Кідіртулі тұрғанда белгілі бір нүктені табу кезінде қажетті нүкте табылғаннан кейін ойнатуды тоқтату үшін ▶▶ 15 түймесін басыңыз.

* VBR MP3/WMA файлын ойнату кезінде басқа нүктеден қайта ойнатылуы мүмкін.

Ескертпе
USB құрылғысын алып тастау кезінде «no DEV» хабары көрсетілмейінше **■** **16** түймесін басып, құрылғыны өшіріңіз немесе алдын ала басқа функцияларға ауыстырыңыз. USB құрылғысын осы қадамдарды орындамай алып тастасаңыз, USB құрылғысындағы деректер бүлінуі немесе құрылғы зақымдалуы мүмкін.

Қалта құрылымы мен ойнату тәртібінің үлгісі
Қалталар мен файлдардың ойнату тәртібі төмендегідей. Бірақ ойнату тәртібі пайдаланылған жазу әдісіне байланысты USB құрылғысындағы бастапқы ойнату тәртібінен өзгеше болуы мүмкін.



- USB құрылғысы туралы ескертпелер**
- Ойнату басталмас бұрын келесі жағдайларда ұзақ уақытты алуы мүмкін:
— қалта құрылымы күрделі болғанда.
— USB құрылғысы толып қалғанда.
 - USB құрылғысы жалғанғанда құрал құрылғыдағы барлық файлдарды оқиды. Құрылғыда көптеген қалталар не файлдар болса, оларды құрылғының оқып аяқтауы ұзақ уақытты алуы мүмкін.
 - USB құрылғысын құралға USB хабы арқылы жалғаманыз.
 - Кейбір жалғанған USB құрылғылары арқылы операция орындалғаннан кейін осы құрал тарапынан орындалудан бұрын кідіріс болуы мүмкін.
 - Бұл құрал USB құрылғысымен берілген барлық функцияларды қолдамауы мүмкін.
 - MP3/WMA файлдарын қамтитын USB құрылғысына MP3/WMA басқа файлдарды немесе қажетсіз файлдарды сақтамаңыз.
 - Ойнату барысында MP3 және WMA файлдарынан басқа аудио файлдары қалтада болса да, өткізіп жіберіледі.
 - Бұл құрылғы қолдайтын аудио пішімдер мыналар:
— MP3: «.mp3» болып аяқталады
— WMA: «.wma» болып аяқталады
Файл атауының соңы дұрыс болып, бірақ нақты файл басқа аудио пішімде жасалған болса, бұл құрылғыдан шу шығуы немесе ақаулық пайда болуы мүмкін.
 - MP3 PRO пішіміне қолдау көрсетілмеген.
 - WMA файлдары WMA DRM ішінде шифрланған, WMA Lossless және WMA PRO пішімдерін ойнату мүмкін емес.
 - Бұл құрылғы келесі жағдайларда USB құрылғысындағы аудио файлдарын ойната алмайды:
— Бір қалтадағы аудио файлдарының жалпы саны 999-дан асып кеткенде.
— Бір USB құрылғысындағы аудио файлдарының жалпы саны 4000-нан асып кеткенде.
— Бір USB құрылғысындағы қалталардың жалпы саны 255-тен («ROOT» қалтасын қоса) асып кеткенде.
— Каталог деңгейі (қалта тереңдігі) 9 қалтадан («ROOT» қалтасын қоса) асып кеткенде.

Бұл сандар файл және қалта құрылымына байланысты әртүрлі болуы мүмкін.

- Барлық шифрлау/жазу бағдарламалық жасақтамасымен үйлесімді болуы келіпдендірілмеген. USB құрылғысындағы аудио файлдар бастапқыда үйлесімсіз бағдарламалық жасақтамамен шифрланған болса, сол файлдар ойнатылғанда шу қосылып шығуы не үзілген дыбыстармен естілуі немесе ойнатылмауы да мүмкін.

Құралды батарея зарядтағышы ретінде пайдалану

Құрал іске қосылғанда қайта зарядтау функциясы бар USB құрылғылары үшін оны батарея зарядтағышы ретінде пайдалануға болады. USB функциясын алдын ала іске қосуыңыз керек. USB функциясын іске қосқанда ғана зарядтауға болады.

Ескертпе
USB құрылғысын зарядтау кезінде батареядан сұйықтық ақпауы үшін құрылғыны АТ қуат сымының көмегімен розеткаға жалғаңыз.

Батареяны зарядтау туралы ескертпе (тек Еуропаға арналған үлгілерде)
Автоматты күту режимі «ON» (ҚОСУЛЫ) күйіне орнатылса, құрал күту режиміне ауысқанда батарея толық зарядталмаса да, зарядтау тоқтатылады. Бұның алдын алу үшін автоматты күту режимін «OFF» (ӨШІРУЛІ) күйіне орнатыңыз. Автматты күту функциясын өшіру туралы мәліметтерді «Қуат басқару функциясын пайдалану (тек Еуропаға арналған үлгілерде)» бөлімінен қараңыз.

Радио тыңдау

- 1 Радио функциясын іске қосу үшін **FM/AM** **5** түймесін бірнеше рет басыңыз және «FM» не «AM» диапазонын таңдаңыз.

2 Антеннаны ең тиімді қабылдайтындай етіп реттеңіз.



Ескертпелер

- FM антеннасын

