

Data Projector

Important precautions

Précautions importantes

Precauciones importantes

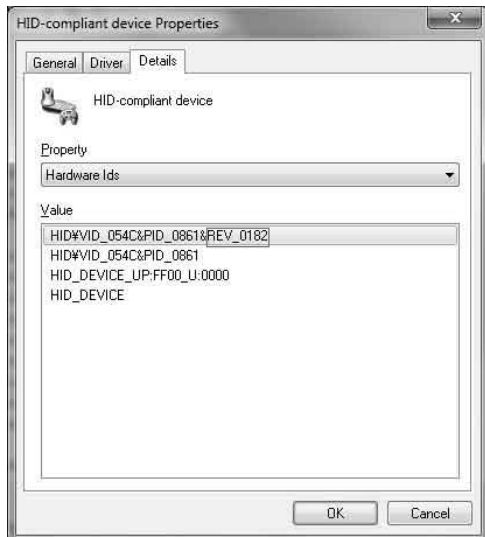
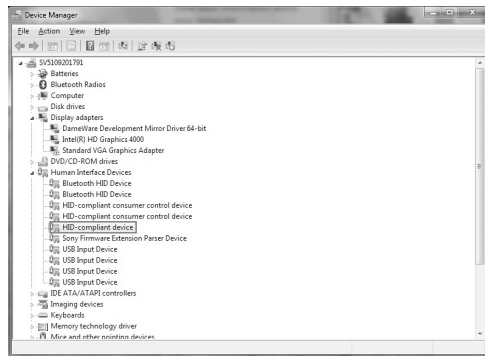
Wichtige Sicherheitshinweise

Precauzioni importanti

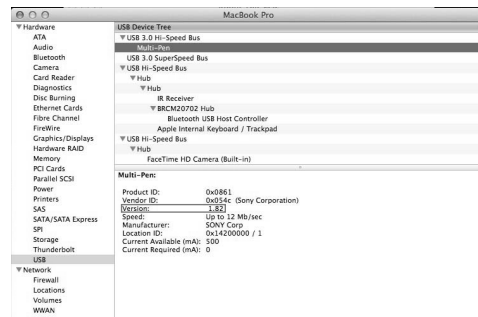
VPL-SW536C/SW526C

© 2014 Sony Corporation Printed in China

A Windows (the figures below are of Version 018x)



B Mac (the figure below is of Version 1.8x)



English



Interactive Firmware of the product you have purchased is updated to the Version 018(1.8). Read the following instructions carefully.

The functionality of the Interactive Pen Device changes between main and sub as shown in the Version comparison table below.

| Model name | Version | | |
|------------|-------------|--------------|------------------------|
| | 011x(1.1x)* | 017x(1.7x) * | 018x(1.8x) * or higher |
| IFU-PN200S | sub | sub | main |
| IFU-PN200M | main | main | sub |

* The Versions in parentheses are of Mac.

Note

If the Version is higher than 018x(1.8x), IFU-PN200S (color : orange) becomes the main pen and IFU-PN200M (color : cyan) becomes the sub pen.

Checking the Version

Windows

- 1 With the USB cable inserted, open Device Manager to display Human Interface Device. HID-compliant device appears. If it does not appear, remove the USB cable and then reinsert it to redisplay (Figure A).
- 2 Check the Version in the details of the properties of the HID-compliant device.

Mac

- 1 With the USB cable inserted, open Device Manager (Figure B). Open in this order: Apple logo → About This Mac → More Info... → System Report...
- 2 When you display the USB device, Multi-Pen appears. Check the Version as instructed in Figure B. If Multi-Pen does not appear, remove the USB cable and then reinsert it to redisplay.

Français



Le micrologiciel Interactive Firmware du produit que vous avez acheté est mis à jour à la version 018(1.8). Lisez attentivement les instructions suivantes.

La fonctionnalité du stylo interactif commute entre Principal et Secondaire, comme indiqué dans le tableau de comparaison des versions ci-dessous.

| Nom du modèle | Version | | |
|---------------|-------------|--------------|--|
| | 011x(1.1x)* | 017x(1.7x) * | 018x(1.8x) * ou une version supérieure |
| IFU-PN200S | Secondaire | Secondaire | Principal |
| IFU-PN200M | Principal | Principal | Secondaire |

* Les versions entre parenthèses correspondent à Mac.

Remarque

Si la version est ultérieure à 018x(1.8x), IFU-PN200S (couleur : orange) devient le stylo principal et IFU-PN200M (couleur : cyan) devient le stylo secondaire.

Contrôle de la version

Windows

- 1 Lorsque le câble USB est inséré, ouvrez Device Manager pour afficher Human Interface Device. HID-compliant device apparaît. S'il n'apparaît pas, retirez le câble USB, puis réinsérez-le afin de recommencer l'affichage (Figure A).
- 2 Contrôlez la version dans les détails des propriétés du HID-compliant device.

Mac

- 1 Lorsque le câble USB est inséré, ouvrez Device Manager (Figure B). Ouvrez dans cet ordre : Apple logo → About This Mac → More Info... → System Report...
- 2 Lorsque vous affichez le périphérique USB, Multi-Pen apparaît. Contrôlez la version comme indiqué dans la Figure B. Si Multi-Pen n'apparaît pas, retirez le câble USB, puis réinsérez-le afin de recommencer l'affichage.

Español



Interactive Firmware del producto adquirido está actualizado a la versión 018(1.8). Lea las siguientes instrucciones con atención.

El funcionamiento del lápiz interactivo alterna entre las funciones principales y las secundarias tal y como refleja la siguiente tabla de comparación de versiones.

| Nombre del modelo | versión | | |
|-------------------|-------------|--------------|-------------------------|
| | 011x(1.1x)* | 017x(1.7x) * | 018x(1.8x) * o superior |
| IFU-PN200S | secundarias | secundarias | principales |
| IFU-PN200M | principales | principales | secundarias |

* Las versiones entre paréntesis corresponden al sistema Mac.

Nota

Si la versión es posterior a la 018x(1.8x), IFU-PN200S (color: naranja) se convierte en el rotulador principal y IFU-PN200M (color: cian) se convierte en el rotulador secundario.

Comprobación de la versión

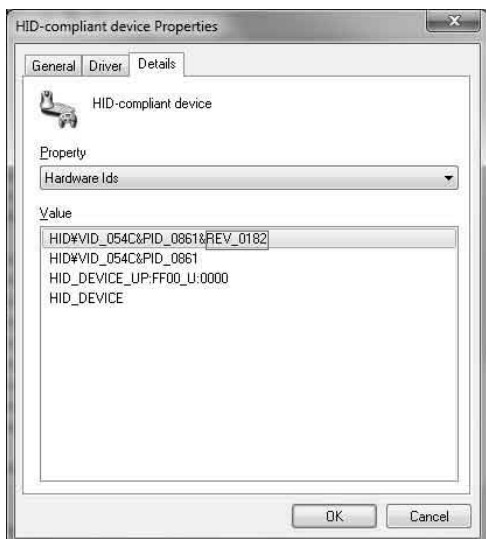
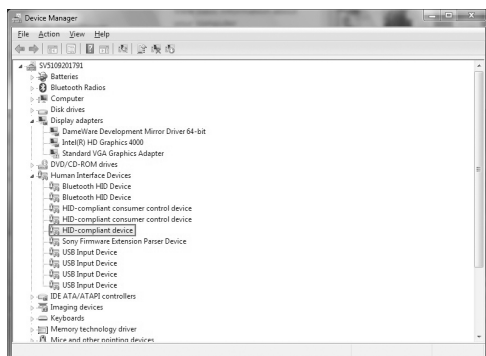
Windows

- 1 Con el cable USB insertado, abra el Administrador de dispositivos para mostrar Human Interface Device. Aparece HID-compliant device. Si no aparece, desconecte el cable USB y vuelva a introducirlo hasta que aparezca de nuevo (figura A).
- 2 Compruebe la versión en los detalles de las propiedades de HID-compliant device.

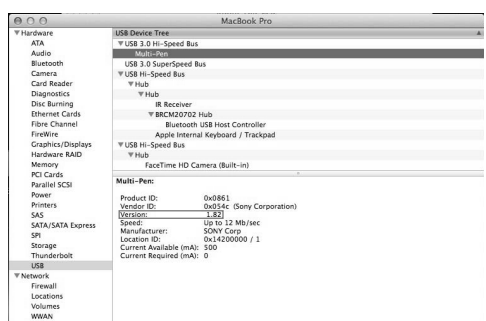
Mac

- 1 Con el cable USB insertado, abra el Administrador de dispositivos (figura B). Para abrirlo, siga esta secuencia: Apple logo → About This Mac → More Info... → System Report...
- 2 Cuando aparezca el dispositivo USB, se mostrará Multi-Pen. Compruebe la versión tal y como se explica en la figura B. Si no aparece Multi-Pen, desconecte el cable USB y vuelva a introducirlo hasta que aparezca de nuevo.

A Windows (the figures below are of Version 018x)



B Mac (the figure below is of Version 1.8x)



Deutsch



Die Interactive Firmware des von Ihnen gekauften Produktes wurde auf Version 018(1.8) aktualisiert. Lesen Sie sich die folgenden Anweisungen sorgfältig durch.

Die Funktionalität des Interaktiven Stifts wechselt zwischen Hauptstift und zweitem Stift, wie in der Versions-Vergleichstabelle unten dargestellt.

| Modellbezeichnung | Version | | |
|-------------------|---------------|---------------|-------------------------|
| | 011x(1.1x)* | 017x(1.7x) * | 018x(1.8x) * oder höher |
| IFU-PN200S | Zweiter Stift | Zweiter Stift | Hauptstift |
| IFU-PN200M | Hauptstift | Hauptstift | Zweiter Stift |

* Die Versionsangaben in Klammern beziehen sich auf den Mac.

Hinweis

Wenn die Version höher als 018x(1.8x) ist, wird der IFU-PN200S (Farbe: orange) zum Hauptstift und der IFU-PN200M (Farbe: Cyan) wird zum Zweitstift.

Überprüfen der Version

Windows

- 1 Öffnen Sie bei angeschlossenem USB-Kabel Device Manager, um Human Interface Device anzuzeigen. HID-compliant device wird angezeigt. Trennen Sie andernfalls das USB-Kabel und schließen Sie es dann erneut an, um die Anzeige zu aktualisieren (Abbildung A).
- 2 Prüfen Sie die Version in den Details der Eigenschaften von HID-compliant device.

Mac

- 1 Öffnen Sie bei angeschlossenem USB-Kabel den Geräte-Manager (Abbildung B). Öffnen Sie nacheinander diese Optionen: Apple-Logo → About This Mac → More Info... → System Report...
- 2 Wenn Sie das USB-Gerät aufgerufen haben, wird Multi-Pen angezeigt. Überprüfen Sie die Version, wie in Abbildung B beschrieben. Wenn Multi-Pen nicht angezeigt wird, trennen Sie das USB-Kabel und schließen Sie es erneut an, um die Anzeige zu aktualisieren.

Italiano



Interactive Firmware in dotazione con il prodotto acquistato è aggiornato alla versione 018(1.8). Leggere attentamente le istruzioni che seguono.

La funzionalità del dispositivo penna interattiva varia tra principale e secondario come indicato nella tabella di confronto sotto riportata.

| Nome del modello | Versione | | |
|------------------|-------------|--------------|---------------------------|
| | 011x(1.1x)* | 017x(1.7x) * | 018x(1.8x) * o successiva |
| IFU-PN200S | secondario | secondario | principale |
| IFU-PN200M | principale | principale | secondario |

* Le versioni indicate tra parentesi sono per Mac.

Note

Se la versione è successiva a 018x(1.8x), IFU-PN200S (colore: arancione) diventa il dispositivo penna principale e IFU-PN200M (colore: ciano) diventa il dispositivo penna secondario.

Verifica della versione

Windows

- 1 Con il cavo USB inserito, aprire Device Manager per visualizzare Human Interface Device. Appare HID-compliant device. Se non appare, rimuovere il cavo USB, quindi reinserirlo per visualizzare nuovamente (Figura A).
- 2 Controllare la versione nelle proprietà di HID-compliant device.

Mac

- 1 Con il cavo USB inserito, aprire Device Manager (Figura B). Aprire nel seguente ordine: Apple logo → About This Mac → More Info... → System Report...
- 2 Quando si visualizza il dispositivo USB, appare Multi-Pen. Verificare la versione come indicato in Figura B. Se Multi-Pen non appare, rimuovere il cavo USB quindi reinserirlo per visualizzare nuovamente.