



**Esiet sveicināts, jaunā Sony IC diktofona lietotāj!**

Šī ir īsā darba sākšanas pamācība, kurā sniegti norādījumi par IC diktofona pamatdarbībām. Lūdzu, rūpīgi izlasiet to. Mēs ceram, ka jums patiks šis jaunais Sony IC diktofons!

**Pārbaudiet, vai ir piegādāti visi priekšmeti.**

- IC diktofons (1)
- Stereoauštīņas (1)
- USB savienojuma atbalsta kabelis (1)
- Pārnēsāšanas somiņa (1)
- Īsā darba sākšanas pamācība
- Programmatūra, Sound Organizer (instalēšanas fails ir saglabāts iebūvētajā atmiņā, lai to varētu instalēt datorā.)
- Palīdzības rokasgrāmata (HTML fails, kas saglabāts iebūvētajā atmiņā, lai to varētu ērti pārskatīt datorā.)

**Papildu piederumi**

- Electret kondensatoru mikrofons ECM-CS3, ECM-TL3
- USB maistrāvas adapteris AC-UD20, AC-US01AD, AC-US0AG

**⚠ Piezīme**

Atkarībā no valsts vai reģiona dažī modeļi vai papildu piederumi var nebūt pieejami.

**Piesardzības pasākumi**

**Par strāvas padēvi**  
Lietojiet ierīci tikai pie 3,7 V DC ar iebūvētu atkārtoti uzlādējamu litija jonu bateriju.

**Par drošību**  
Nelietojiet ierīci, vadot automašīnu, braucot ar velosipēdu vai vadot citu motorizētu transportlīdzekli.  
Nelietojiet ierīci, vadot automašīnu, braucot ar velosipēdu vai vadot citu motorizētu transportlīdzekli.

**Par apiešanos ar ierīci**  
• Neatsājjiet ierīci siltuma avotu tuvumā vai tiešos saules staros, vietās, kas ir ļoti putekļainas vai kur ierīce tiek pakļauta mehāniskiem triecieniem.  
• Ja ierīce iekļūvis jebkāds ciets objekts vai šķidrums, lūdziet kvalificētam servisa personālam ierīci pārbaudīt pirms tālākas lietošanas.

**Izmēģiniet savu jauno IC diktofonu**

**1. Uzlāde.**

- 1 **IC diktofona uzlāde.**  
Bīdiet USB bīdāmo pārslēgu butlīņas virzienā (1-A) un ievietojiet USB savienotāju strādājoša datora USB portā (1-B). Sākas uzlāde. Kad akumulators ir pilnībā uzlādēts, akumulatora indikators uzrādīs "Full".
- 2 **Atvienojiet IC diktofonu.**  
Pārliecinieties, ka darbības indikators nedeg. Lai droši noņemtu IC diktofonu, pēc tam skatiet palīdzības rokasgrāmatu.

**2. Barošanas ieslēgšana.**

- 1 **Ieslēdziet barošanu.**  
Bīdiet un turiet slēdzi HOLD•POWER virzienā "POWER", līdz parādās displeja logs.
- Lai izslēgtu barošanu, bīdīet un turiet slēdzi HOLD•POWER virzienā "POWER", līdz parādās "Power Off".

**Nejašu darbību novēršana (HOLD)**

Bīdīet slēdzi HOLD•POWER virzienā "HOLD", līdz parādās "HOLD".  
⚠ Lai noņemtu IC diktofonu no statusa HOLD, bīdīet slēdzi HOLD•POWER uz vidu.

**3. Sākotnējo iestatījumu iestatīšana.**

Pirmoreiz ieslēdzot barošanu vai, ja pulkstenis nav iestatīts, parādās "Setting Date&Time", un varat iestatīt pulksteni.

- 1 **Nospiediet ▲ vai ▼, lai atlasītu "Next", un pēc tam nospiediet ► (atskaņot/ievadīt).** Displejā parādās logs "Date&Time".

- 2 **Nospiediet ▲ vai ▼, lai mainītu gada skaitli, un pēc tam nospiediet ► (atskaņot/ievadīt), lai ievadītu skaitli.** Atkārtojiet šīs darbības, lai pēc tam iestatītu mēnesi, datumu, stundu un minūtes.
- 3 **Nospiediet ▲ vai ▼, lai atlasītu "Yes" vai "No", un pēc tam nospiediet ►.** Kad pabeidzat skaņas signāla iestatīšanu, parādās izvēlnes SĀKUMS logs.

- Ja pie sākotnējiem iestatījumiem 1 minūtes laikā netiek nospiesta neviena no pogām, sākotnējā iestatījuma režīms tiek atcelts un logs atgriezies izvēlnes SĀKUMS logā.
- Pulksteņa iestatījumu un skaņas signāla iestatījumu varat iestatīt vēlāk. Detalizētu informāciju skatiet IC diktofona palīdzības rokasgrāmatā.

**Screen Off Timer lietošana**

Lai taupītu akumulatora jaudu, ekrāna izslēgšanas taimeris pēc noklusējuma ir iestatīts uz "Auto Screen Off". Kad ekrāna izslēgšanas taimeris ir iestatīts uz "Auto Screen Off", ja apturēšanas režīmā aptuveni 30 sekundes nenotiek nekāda darbība vai ierakstīšanas un atskaņošanas režīmā aptuveni 10 sekundes nenotiek nekāda darbība, displejs automātiski izslēdzas. Darbības ar pogām var veikt pat tad, ja displejs ir izslēgts. Lai displeju ieslēgtu, nospiediet BACK/HOME.

⚠ Lai atspējotu ekrāna izslēgšanas taimerī, atlasiet BACK/HOME — **Settings** — "Common Settings" — "Screen Off Timer", un pēc tam atlasiet "No Auto Screen Off".

**4. Izvēlnes valodas izvēle.**

- 1 **Atlasiet BACK/HOME — **Settings** — "Common settings" — "Language", un pēc tam nospiediet ► (atskaņot/ievadīt).**
- 2 **Nospiediet ▲ vai ▼, lai atlasītu valodu, kuru vēlaties lietot displeja logā, un pēc tam nospiediet ► (atskaņot/ievadīt).** Varat izvēlēties kādu no tālāk minētām valodām: Deutsch (Vācu), English (Angļu)\*, Español (Spāņu), Français (Franču), Italiano (Itāļu), Русский (Krievu)  
\* Noklusējuma iestatījums
- 3 **Nospiediet un turiet nospiešu BACK/HOME, lai atgrieztos izvēlnē SĀKUMS.**

**5. Ierakstīšana.**

⚠ Pirms sākat lietot IC diktofonu, noteikti pabīdīet slēdzi HOLD•POWER virzienā uz centru, lai izslēgtu statusu HOLD.

- 1 **Nospiediet ● REC/PAUSE.** Tiek sāka ierakstīšana, un darbības indikators deg sarkanā krāsā.
- 2 **Novietojiet IC diktofonu tā, lai iebūvētie mikrofoli būtu vērsti pret ieraksta avotu.**
- 3 **Nospiediet ■ STOP, lai pārtrauktu ierakstīšanu.** Parādās "Please Wait", un displejs atgriežas ierakstīšanas pārtraukšanas režīma logā.

Nospiežot ► pēc ierakstīšanas pārtraukšanas, iespējams atskaņot tikko ierakstīto failu.

**6. Klausīšanās.**

- 1 **Nospiediet ◀◀ vai ▶▶, lai izvēlnē SĀKUMS atlasītu **Recorded Files**, un pēc tam nospiediet ►.**
- 2 **Nospiediet ▲ vai ▼, lai atlasītu vēlamu mapi, un pēc tam nospiediet ►.**
- 3 **Nospiediet ▲ vai ▼, lai atlasītu vēlamu failu, un pēc tam nospiediet ►.** Tiek sāka atskaņošana, un darbības indikators deg zaļā krāsā.
- 4 **Regulējiet skaļuma līmeni, spiežot pogu VOL -/+.**
- 5 **Nospiediet ■ STOP, lai pārtrauktu atskaņošanu.**

**7. Dzēšana.**

- Izdzēstos failus nav iespējams atjaunot.
- 1 **Atlasiet failu, kuru vēlaties izdzēst, kad IC diktofons atrodas ierakstīšanas apturēšanas, atskaņošanas apturēšanas vai atskaņošanas režīmā.**
- 2 **Atlasiet OPTION — "Erase a File", un pēc tam nospiediet ►.** Parādās "Erase?", un konkrētais fails tiek atskaņots apstiprināšanai.
- 3 **Atlasiet "Yes" un pēc tam nospiediet ►.** Displeja logā parādās "Please Wait", un atlasītais fails tiks izdzēsts.

**Izvēlnes lietošana**

**Izvēlnes SĀKUMS lietošana**

Lai izmantotu katru funkciju, varat skatīt izvēlni SĀKUMS, nospiežot un turot nospiešu BACK/HOME. Izvēlnē SĀKUMS ļauj atlasīt funkciju, meklēt ierakstītos failus vai mainīt iestatījumus IC diktofona.

- 1 **Nospiediet un turiet nospiešu BACK/HOME.** Parādās izvēlnes SĀKUMS logs.



- 2 **Nospiediet ◀◀ vai ▶▶, lai atlasītu funkciju, kuru vēlaties lietot, un pēc tam nospiediet ►.** Iespējams atlasīt zemāk minētās funkcijas:

🎧 <b>Podcast</b>	Iespējams atlasīt aplādes failus, kas importēti no datora, un tos atskaņot.
🎵 <b>Music</b>	Iespējams atlasīt mūzikas failus, kas importēti no datora, un tos atskaņot.
📁 <b>Recorded Files</b>	Iespējams atlasīt failus, kas ierakstīti ar IC diktofonu, un tos atskaņot.
🎤 <b>Record</b>	Iespējams parādīt ierakstīšanas logu. Lai sāktu ierakstīšanu, nospiediet REC/PAUSE.
⚙️ <b>Settings</b>	Iespējams parādīt izvēlni iestatījumi un mainīt dažādus iestatījumus IC diktofona.
🏠 <b>Return to XX*</b>	Atlasiet šo vienumu, lai atgrieztos logā, kurš tika parādīts pirms ieešanas izvēlnē Sākums. * Šobrīd izmantotā funkcija ir parādīta "XX".

⚠ Nospiediet ■ STOP, lai atgrieztos logā, kurš tika parādīts pirms ieešanas izvēlnē SĀKUMS.

**Izvēlnes OPTION lietošana**

Izvēlni OPTION iespējams skatīt, nospiežot OPTION. Izvēlnes OPTION vienumi mainās katrai IC diktofona funkcijai un ļauj mainīt dažādus iestatījumus utt.

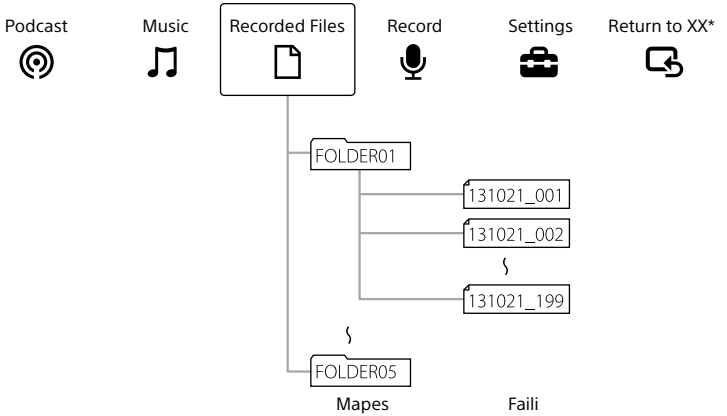
- 1 **Izvēlnē SĀKUMS atlasiet funkciju, kuru vēlaties lietot, un pēc tam nospiediet OPTION.** Izvēlnes OPTION vienumi atlasītajai funkcijai tiek parādīti.
- 2 **Nospiediet ▲ vai ▼, lai atlasītu izvēlnes vienumu, kuram vēlaties veikt iestatījumu, un pēc tam nospiediet ► (atskaņot/ievadīt).**
- 3 **Nospiediet ▲ vai ▼, lai atlasītu iestatījumu, kuru vēlaties iestatīt, un pēc tam nospiediet ► (atskaņot/ievadīt).**

- Detalizētai informācijai par vienumu iestatīšanu ar katru no funkcijām skatiet palīdzības rokasgrāmatu.
- Nospiediet ■ STOP, lai atgrieztos logā, kurš tika parādīts pirms ieešanas izvēlnē OPTION.

**Par mapēm un failiem**

IC diktofona ierakstītie audio faili tiek saglabāti IC diktofona mapē. Kā izskaidrots tālāk, automātiski pēc noklusējuma tiek izveidotas 5 mapes.

"FOLDER01"–"FOLDER05": saglabātie faili, kas ierakstīti ar mikrofonu.



**Datora izmantošana**

**Palīdzības rokasgrāmata instalēšana datorā**

Instalējot palīdzības rokasgrāmatu datorā no IC diktofona iebūvētās atmiņas, varēsiet meklēt detalizētus norādījumus par lietošanu un atrast iespējamos risinājumus problēmu novēršanai.

- 1 **Pabīdīet USB bīdāmo pārslēgu IC diktofona aizmugurējā daļā un ievietojiet USB savienotāju strādājoša datora USB portā.**
- 2 **Operētājsistēmā Windows: noklikšķiniet uz [Dators] (vai [Mans dators]), pēc tam veiciet dubultklikšķi uz [IC RECORDER] → [FOR WINDOWS].** Operētājsistēmā Mac: darbvirsmā veiciet dubultklikšķi uz ikonas [IC RECORDER].
- 3 **Instalējiet palīdzības rokasgrāmatu.** Operētājsistēmā Windows: veiciet dubultklikšķi uz [Help\_Guide\_Installer] (vai [Help\_Guide\_Installer.exe]). Operētājsistēmā Mac: veiciet dubultklikšķi uz [Help\_Guide\_Installer\_for\_mac.app] (v10.5.8 vai jaunāka versija). Lai turpinātu instalēšanu, izpildiet ekrānā redzamos norādījumus.
- 4 **Kad instalēšana pabeigta, darbvirsmā veiciet dubultklikšķi uz ikonas [Help\_Guide\_icdu54\_ce.htm], kad izmantojat operētājsistēmu Windows (vai Finder operētājsistēmai Mac).** Tiek parādīta palīdzības rokasgrāmata. Palīdzības rokasgrāmatu var skatīt arī Sony IC diktofona klientu atbalsta mājaslapā: <http://rd1.sony.net/help/icdu54/ce/> / Varat izvēlēties kādu no tālāk minētām valodām: angļu, franču, vācu, spāņu, holandiešu, itāļu, portugāļu, zviedru, ungāru, čehu, turku, poļu, grieķu, krievu, ukraiņu.

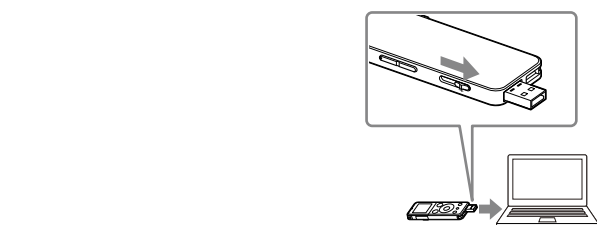
**Sound Organizer instalācija**

Instalējiet Sound Organizer datorā.

**⚠ Piezīme**  
Sound Organizer ir saderīgs tikai ar datoru, kurā ir instalēta operētājsistēma Windows. Tas nav saderīgs ar operētājsistēmu Mac.

⚠ Instalējot Sound Organizer, ieejiet savā kontā ar administratora tiesībām.

- 1 **Pabīdīet USB bīdāmo pārslēgu IC diktofona aizmugurējā daļā un ievietojiet USB savienotāju strādājoša datora USB portā.** Ja IC diktofons nevar tieši pieslēgt datoram, izmantojiet komplektā iekļauto USB savienojuma atbalsta kabeli.



- 2 **Pārliecinieties, ka IC diktofons tika atbilstoši atpazīts.** Kad IC diktofons ir izveidojis savienojumu ar datoru, IC diktofona displeja logā tiek rādīts "Connecting".
- 3 **Dodieties uz izvēlni [Sākt], noklikšķiniet uz [Dators] (vai [Mans dators]) un pēc tam veiciet dubultklikšķi uz [IC RECORDER] → [FOR WINDOWS].**

- 4 **Veiciet dubultklikšķi uz [SoundOrganizerInstaller\_V150.exe] (vai [SoundOrganizerInstaller\_V150.exe]).** Izpildiet ekrānā redzamos norādījumus.
- 5 **Pārliecinieties, ka piekrišat licences figūra noteikumiem, izvēlieties [I accept the terms in the license agreement] un pēc tam noklikšķiniet uz [Next].**
- 6 **Kad parādīsies logs [Setup Type], izvēlieties [Standard] vai [Custom], un pēc tam noklikšķiniet uz [Next].** Izpildiet ekrānā redzamos norādījumus un, ja izvēlējāties [Custom], iestatiet instalācijas iestatījumus.
- 7 **Kad parādīsies logs [Ready to Install the Program], noklikšķiniet uz [Install].** Sākas instalācija.
- 8 **Kad parādīsies logs [Sound Organizer has been installed successfully], atzīmējiet rūtiņu [Launch Sound Organizer Now] un pēc tam noklikšķiniet uz [Finish].**

**⚠ Piezīme**  
Pēc Sound Organizer instalēšanas dators, iespējams, būs jārestartē.  
Ja formatēsit iebūvēto atmiņu, visi saglabātie dati tiks izdzēsti. (Tiks izdzēsta arī palīdzības rokasgrāmata un Sound Organizer programmatūra.)

**BRĪDINĀJUMS**

Nepakļaujiet bateriju (bateriju iepakojumu vai instalētās baterijas) ilglaicīgai pārmēriga karstuma, piemēram, saules, uguns un līdzīgu faktoru, iedarbībai.

**Klientiem: tālāk norādītā informācija attiecas tikai uz ierīcēm, kas tiek pārdotas valstīs, kurās tiek piemērotas ES direktīvas.**

Ražotājs: Sony Corporation, 1-7-1 Konan Minato-ku Tokyo, 108-0075 Japānā  
Par ES produktu atbilstību: Sony Deutschland GmbH, Hedelfinger Strasse 61, 70327 Stuttgart, Vācijā

Lai novērstu iespējamos dzirdes bojājumus, neklausieties ilgi skaļu skaņu ierakstu ar austiņām.



**Atbrīvošanās no izlietotām baterijām un vecām elektriskām un elektroniskām ierīcēm (piemērojama Eiropas Savienībā un citās Eiropas valstīs ar atkritumu atsevišķas savākšanas sistēmām)**

Šis simbols uz produkta, baterijas vai uz iesaiņojuma norāda, ka šo produktu un bateriju nedrīkst izmet sadzīves atkritumos. Uz noteiktām baterijām šis simbols var tikt izmantots kopā ar ķīmiskā elementa simbolu. Džvsudraba (Hg) vai svina (Pb) ķīmiskā elementa simbols tiek pievienots, ja baterija satur vairāk nekā 0,0005% dzvsudraba vai 0,004% svina. Nodrošinot pareizu atbrīvošanos no šiem produktiem un baterijām, palīdzēsiet novērst potenciālus negatīvās sekas videi un cilvēku veselībai, kas varētu rasties to nepareizas apsaimniekošanas rezultātā. Materiālu atveidējam pārstrāde palīdzēs saglabāt dabas resursus. Gadjūmos, kad produktiem drošības, darbības vai datu integritātes labad nepieciešams pastāvīgs pieslēgums pie iebūvētās baterijas, to drīkst nomainīt tikai kvalificēts servisa personāls. Lai nodrošinātu pareizu apiešanos ar bateriju, šos produktus to kalpošanas laika beigās nododiet attiecīgā savākšanas punktā elektrisko un elektronisko ierīču pārstrādei. Par visām citām baterijām skatiet nodaļā par šo bateriju drošu izņemšanu no produkta. Nododiet bateriju attiecīgā savākšanas punktā izlietoto bateriju pārstrādei. Lai iegūtu sīkāku informāciju par šī produkta vai baterijas pārstrādi, sazinieties ar vietējo pašvaldību, vietējo sadzīves atkritumu savākšanas dienestu vai veikalu, kurā iegādājāties šo produktu vai bateriju. Piemērotus piederums: austiņas

- Ierakstīto mūziku drīkst izmantot tikai atskaņošanai privāti. Lai varētu izmantot mūzikas ierakstus, neievērojot šo ierobežojumu, ir jāsaņem atbilstoša autortiesību turētāju atļauja.
- Sony neuzņemas atbildību par nepilnīgiem ierakstiem/Iejuielādēm vai bojātiem datiem, kas radušies IC diktofona vai datora problēmu dēļ.
- Atkarībā no teksta un rakstzīmju veida ir iespējams, ka IC diktofona teksts netiek parādīts pareizi. Tam var būt šādi iemesli:
  - pievienotā IC diktofona iespējams;
  - IC diktofona darbības traucējums;
  - satura informācija ir tādā valodā vai satur tādas rakstzīmes, kuras IC diktofons neatbalsta.

**Prezīmes**

- Microsoft, Windows, Windows Vista un Windows Media ir Microsoft Corporation Amerikas Savienotajās Valstīs un/vai citās valstīs reģistrētas prezīmes vai prezīmes.
- Mac OS ir Apple Inc. prezīme, kas reģistrēta ASV un citās valstīs.
- MPEG Layer-3 audio kodēšanas tehnoloģija ir patenti, ko licencējuši uzņēmumi Fraunhofer IIS un Thomson.

Visas pārējās prezīmes ir reģistrētas prezīmes ir to attiecīgo turētāju prezīmes vai reģistrētas prezīmes. Turklāt šajā pamācībā katrā atsevišķā gadjūmā netiek norādīts "TM" un "®".

This product is protected by certain intellectual property rights of Microsoft Corporation. Use or distribution of such technology outside of this product is prohibited without a license from Microsoft or an authorized Microsoft subsidiary.





IC Recorder  
Trumpa naudojimo instrukcija

ICD-UX543

Sveikiname įsigijus naują „Sony“ IC įrašymo prietaisą!

Šioje trumpoje naudojimo instrukcijoje aprašyti pagrindiniai IC įrašymo prietaiso naudojimo nurodymai. Prašome atidžiai perskaityti šią instrukciją. Mes tikimės, kad jums patiks naudotis naujuoju „Sony“ IC įrašymo prietaisu.

Patikrinkite pateiktus komponentus.

- IC įrašymo prietaisais (1)
- Stereofoninės ausinės (1)
- USB sujungimo kabelis (1)
- Nešiojimo maišelis (1)
- Trumpa naudojimo instrukcija
- Taikomoji programinė įranga, „Sound Organizer“ (diegimo programos failas saugomas vidinėje atmintyje; šį failą galite paprastai nukopijuoti į kompiuterį.)
- Pagalbos žinynas (HTML failas, saugomas vidinėje atmintyje; šį failą galite paprastai nukopijuoti į kompiuterį.)

Pasirenkami priedai

- Elektretinis kondensatorinis mikrofonas ECM-CS3, ECM-TL3
- USB KS adapteris AC-UD20, AC-US01AD, AC-US0AG

- **Pastaba.** Priklausomai nuo šalies arba regiono, kai kurių modelių arba pasirinkamų priedų nėra.

Saugaus naudojimo nurodymai

- Maitinimo įtampa**  
Naudokite prietaisą tik su 3,7 V įtampa įmontuota įkraunama ličio jonų baterija.
- Saugus naudojimas**  
Nenaudokite prietaiso vairuodami automobilį, važiuodami dviračiu arba valdydami bet kokią kitą transporto priemonę.
- Naudojimo nurodymai**
- Nelaikykite prietaiso šalia įkaitusių šildymo įtaisų, tiesioginiais saulės spinduliais apšviestose arba labai dulketose vietose, saugokite prietaisą nuo smūgių ir sutrenkimų.
  - Jei kietas daiktas ar skystis patektų į prietaisą, prieš naudodami jį toliau, leiskite prietaisą patikrinti kvalifikuotam specialistui.
- Naudodamiesi savo IC įrašymo prietaisu nepamirškite laikytis žemiau nurodytų atsargumo priemonių tam, kad išvengtumėte korpuso pažeidimų ar IC įrašymo įrenginio veikimo sutrikimų.  
— Nesėskite laikydamai IC įrašymo prietaisą galinėje kišenėje.  
— Nedėkite IC įrašymo įrenginio į maišelį su asininių laidų apvyniotu aplink prietaisą ir nespauskite jo.
- Jeigu turite klausimų arba problemų, susijusių su šio prietaiso naudojimu, kreipkitės į artimiausią „Sony“ prekybos įmonę.

**Talpa (kuria gali naudotis vartotojas\*\*2)**  
4 GB (maždaug 3,60 GB = 3 865 470 566 baitai)  
\*1 Nedidelis vidinės atminties kiekis yra naudojamas failams tvarkyti, todėl vartotojas juo naudotis negali.  
\*2Kada vidinė atmintis formatuota IC įrašymo prietaisu.

**Matmenys (plotis / aukštis / storis) (be išsiškisusių dalių ir jungiklių) (JEITA)\*\***  
Maždaug 36,6 mm × 101,5 mm × 10,5 mm

**Svoris (JEITA)\*\***  
Maždaug 49 g  
\*1 Pagal JEITA (Japonijos elektronikos ir informacinių technologijų gamintojų asociacijos) standartą išmatuota vertė.

Išbandykite savo naują IC įrašymo prietaisą

1. Įkrovimas.

- 1 IC įrašymo prietaiso įkrovimas. Paslinkite USB šliaužikį rodyklės kryptimi (1-A), ir įkiškite USB jungtį į jungto kompiuterio USB priedavą (1-B). Pradedama krauti. Baterijai visiškai pasikrovus, baterijos indikatorius rodo „FULL“.
- 2 IC įrašymo prietaiso atjungimas. Patikrinkite, ar nedega veikimo indikatorius. Po to instrukcijoje skaitykite, kaip saugiai atjungti IC įrašymo prietaisą.

2. Maitinimo įtampos įjungimas.

- 1 Maitinimo įtampos įjungimas. Paslinkite ir laikykite nuspaužę HOLD•POWER jungiklį „POWER“ kryptimi, kol pasirodys naujas langas.  
Norėdami išjungti maitinimą, paslinkite ir laikykite nuspaužę HOLD•POWER jungiklį „POWER“ kryptimi, kol pasirodys užrašas „Power Off“.  
Norėdami blokuoti nenumatytą prietaiso veikimą naudokite HOLD funkciją. Paslinkite HOLD•POWER jungiklį „HOLD“ kryptimi, kol pasirodys užrašas „HOLD“.  
Norėdami išjungti IC įrašymo prietaiso HOLD būseną, paslinkite HOLD•POWER jungiklį link centro.

3. Pradinių parametrų nustatymas.

- Pirmą kartą įjungus maitinimą, arba kai laikrodis nėra nustatytas, rodomas užrašas „Setting Date&Time“; dabar galite nustatyti laikrodį.
- 1 Spauskite ▲ arba ▼ norėdami pasirinkti „Next“, tada spauskite ► (groti / įvesti). Ekrane pasirodo langas „Date&Time“.

- 2 Spauskite ▲ arba ▼ norėdami keisti metus, tada spauskite ► (groti / įvesti) metams patvirtinti. Pakartokite šią procedūrą norėdami nustatyti mėnesį, dieną, valandą ir minutes. Galite perkelti žymiklį prie ankstesnio elemento paspausdami BACK/HOME. Kada nustatote minutes ir paspaudžiate ► (groti / įvesti), laikrodis rodo parinktą nustatą; taip pat rodomas langas, kuriame galite jungti arba išjungti pypsėjimą.
- 3 Spauskite ▲ arba ▼ norėdami pasirinkti „Yes“ arba „No“, po to spauskite ►.

- Jei pradinių parametrų nustatymo metu per 1 minutę nespausite jokio mygtuko, pradinių parametrų būseną atšaukiama ir grįžtama į HOME meniu langą.
- Laikrodį ir pypsėjimą galite nustatyti vėliau. Daugiau informacijos ieškokite IC įrašymo prietaiso instrukcijoje.

Naudojimas „Screen Off Timer“

Siekiant taupyti baterijos energiją, ekrano išjungimo laikmačio numatytasis parametras yra „Auto Screen Off“. Kada ekrano išjungimo laikmačiu yra parinktas „Auto Screen Off“ parametras, jei per maždaug 30 sekundžių sustabdymo būsenoje ir maždaug 10 sekundžių įrašymo ir atkūrimo būsenose neatliekate jokio veikimo, ekranas automatiškai išjungiamas. Nepaisant to, mygtukus galite naudoti net kai ekranas yra išjungtas. Norėdami įjungti ekraną, spauskite BACK/HOME.

- ☞ Norėdami išjungti ekrano išjungimo laikmatį, pasirinkite BACK/HOME – Settings – „Common Settings“ – „Screen Off Timer“, tada pasirinkite „No Auto Screen Off“.

4. Meniu kalbos pasirinkimas.

- 1 Pasirinkite BACK/HOME – Settings – „Common Settings“ – „Language“, po to spauskite ► (groti / įvesti).
- 2 Spauskite ▲ arba ▼ norėdami pasirinkti ekrano lange naudojamą kalbą, po to paspauskite ► (groti / įvesti). Galite pasirinkti tokias kalbas: Deutsch (Vokiečių), English (Anglų kalba)\*, Español (Ispanų), Français (Prancūzų), Italiano (Italų), Русский (Rusų) \* Iš anksto numatyti parametrai
- 3 Spauskite ir laikykite nuspaužę BACK/HOME norėdami grįžti į HOME meniu.

5. Įrašymas.

- Vidiniai mikrofonai
- 2 Veikimo indikatorius
  - 3
  - 1
- ☞ Prieš pradėdami naudoti IC įrašymo prietaisą, paslinkite jungiklį HOLD•POWER centro link, kad būtų išjungta HOLD būseną.
  - 1 Paspauskite ●REC/PAUSE. Pradedamas įrašymas, veikimo indikatorius šviečia raudona šviesa.
  - 2 Padėkite IC įrašymo prietaisą taip, kad vidiniai mikrofonai būtų nukreipti įrašomo garso link.
  - 3 Jeigu norite sustabdyti įrašymą, spauskite ■STOP. Rodomas užrašas „Please Wait“ ir grįžtama į įrašymo sustabdymo būsenos langą.
- Baigę įrašymą, įrašytą failą galite atkurti paspausdami ►.

6. Įrašo klausymas.

- 1 Spauskite ◀◀ arba ▶▶ norėdami pasirinkti [Recorded Files] iš HOME meniu, tada spauskite ►.
- 2 Spauskite ▲ arba ▼ norėdami pasirinkti norimą aplanką, tada spauskite ►.
- 3 Spauskite ▲ arba ▼ norėdami pasirinkti norimą failą, tada spauskite ►.
- 4 Spauskite ▲ arba ▼ norėdami pasirinkti norimą aplanką, tada spauskite ►.
- 5
- 4
- 3
- 1

7. Ištrynimai.

- ☞ Ištrinto failo atkurti negalėsite.
- 1 Pasirinkite failą, kurį norite ištrinti, kai IC įrašymo prietaisais yra įrašymo sustabdymo, atkūrimo sustabdymo arba atkūrimo būsenoje.
- 2 Pasirinkite OPTION – „Erase a File“, tada spauskite ►.
- 3 Pasirinkite „Yes“ ir spauskite ►.

Naudojimas meniu

Naudojimas HOME meniu

Norėdami, kad būtų rodomas HOME meniu, ir naudotis kiekviena funkcija, spauskite ir laikykite nuspaužę BACK/HOME. Meniu HOME galite pasirinkti funkciją, ieškoti įrašytų failų arba keisti IC įrašymo prietaiso parametrus.

- 1 Paspauskite ir laikykite nuspaužę BACK/HOME. Pasirodo HOME meniu langas.

HOME meniu elementai yra išrikiuoti tokia tvarka:



- 2 Spauskite ◀◀ arba ▶▶ norėdami pasirinkti funkciją, kuria norite naudotis, tada spauskite ►. Galite pasirinkti tokias funkcijas:

Podcast	Galite pasirinkti iš kompiuterio importuotus tinklalaidės failus ir juos atkurti.
Music	Galite pasirinkti iš kompiuterio importuotus muzikos failus ir juos atkurti.
Recorded Files	Galite pasirinkti IC įrašymo prietaisu įrašytus failus ir juos atkurti.
Record	Atveria įrašymo langą. Norėdami pradėti įrašymą, spauskite REC/PAUSE.
Settings	Atveria parametrų meniu; čia galite keisti įvairius IC įrašymo prietaiso parametrus.
Return to XX*	Pasirinkite šį elementą norėdami grįžti į langą, kuris buvo rodomas prieš patekiant į „Home“ meniu. * Funkcija, kuria tuo metu naudojotės, rodoma „XX“ simbolių vietoje.

- ☞ Spauskite ■STOP norėdami grįžti į langą, kuris buvo rodomas prieš patekiant į HOME meniu.

Naudojimas OPTION meniu

OPTION meniu galite pasirinkti paspausdami OPTION. OPTION meniu elementai skiriasi priklausomai nuo kiekvienos IC įrašymo prietaiso funkcijos; šiame meniu galite keisti įvairius parametrus ir pan.

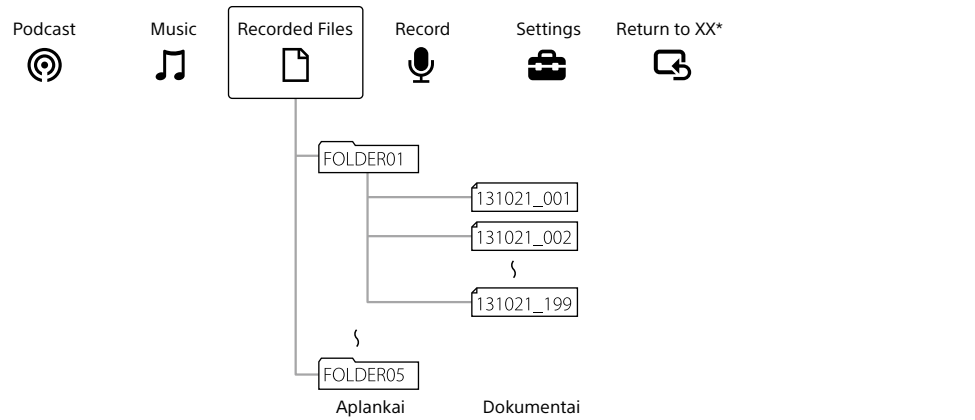
- 1 HOME meniu pasirinkite funkciją, kuria norite naudotis, ir spauskite OPTION. Rodomi funkcijos, kurią pasirinkote, OPTION meniu elementai.
- 2 Spauskite ▲ arba ▼ norėdami pasirinkti meniu elementą, kurio parametru norite nustatyti, tada spauskite ► (groti / įvesti).
- 3 Spauskite ▲ arba ▼ norėdami pasirinkti parametru, kurį norite nustatyti, tada spauskite ► (groti / įvesti).

- ☞ Daugiau informacijos apie kiekvienos funkcijos elementų nustatymą ieškokite instrukcijoje.
- Spauskite ■STOP norėdami grįžti į langą, kuris buvo rodomas prieš patekiant į OPTION meniu.

Apie aplankus ir failus

IC įrašymo prietaisu įrašyti failai yra saugomi IC įrašymo prietaiso aplanke. Kaip paaiškinta žemiau, pagal numatytuosius parametrus 5 aplankai sukuriami automatiškai.

„FOLDER01“ – „FOLDER05“: čia saugomi mikrofonu įrašyti failai.



Kompiuterio naudojimas

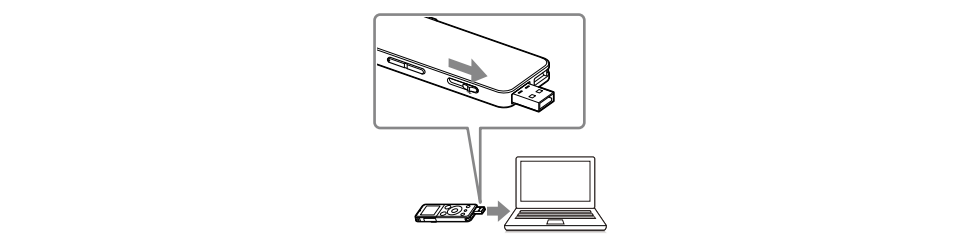
Instrukcijos įdiegimas jūsų kompiuteryje

Įdiegę šią instrukciją savo kompiuteryje iš IC įrašymo prietaiso vidinės atminties, galėsite naudotis išsiimtu naudojimo aprašymu ir patarimais, kaip išspręsti problemas.

- 1 Paslinkite USB šliaužiklį, esantį užpakalinėje IC įrašymo prietaiso pusėje, ir įkiškite USB jungtį į jungto kompiuterio USB priedavą.
- 2 Jeigu naudojate „Windows“ : Spragtelėkite [Kompiuteris] (arba [Mano kompiuteris]), po to du kartus spragtelėkite [IC RECORDER] → [FOR WINDOWS]. Jeigu naudojate „Mac“ : Du kartus spragtelėkite darbalaukyje [IC RECORDER].
- 3 Instrukcijos diegimas. Jeigu naudojate „Windows“ : du kartus spragtelėkite [Help\_Guide\_Installer] (arba [Help\_Guide\_Installer.exe]). Jeigu naudojate „Mac“ : du kartus spragtelėkite [Help\_Guide\_Installer\_for\_mac.app] (v10.5.8 arba naujesnė versija) Tęskite įdiegimą, vadovaudamiesi ekrane rodomais nurodymais.
- 4 Kai įdiegimas bus baigtas, du kartus spragtelėkite [Help\_Guide\_icdu54\_ce.htm] piktogramą „Windows“ darbalaukyje (arba „Finder“, jeigu naudojate „Mac“). Tuomet bus rodoma instrukcija. Jūs taip pat galite peržiūrėti šią instrukciją „Sony“ IC įrašymo prietaiso klientų pagalbos tinklalapyje: http://rd1.sony.net/help/icdu54/ce/ Galite pasirinkti tokias kalbas: anglų, prancūzų, vokiečių, ispanų, olandų, italų, portugalų, švedų, vengrų, čekų, turkų, lenkų, graikų, rusų, ukrainiečių.

Įrašų tvarkytuvės „Sound Organizer“ įdiegimas

- „Sound Organizer“ įdiegimas jūsų kompiuteryje.
- **Pastaba.** „Sound Organizer“ suderinamas tik su „Windows“ operacinės sistemos kompiuteriais. „Mac“ kompiuteriams šį tvarkytuvę netinkama.
  - ☞ Įdiegdami „Sound Organizer“, užsiregistruokite kompiuteryje administratoriaus teisiems.
  - 1 Paslinkite USB šliaužiklį, esantį užpakalinėje IC įrašymo prietaiso pusėje, ir įkiškite USB jungtį į jungto kompiuterio USB priedavą. Jeigu IC įrašymo prietaisu negalima tiesiogiai prijungti prie kompiuterio, panaudokite pateiktą USB jungties kabelį.



- 2 Patikrinkite, ar kompiuteris tinkamai atpažino IC įrašymo prietaisą. Kai IC įrašymo prietaisas prijungtas prie kompiuterio, IC įrašymo prietaiso ekrane rodomas pranešimas „Connecting“.
- 3 Įjunkite meniu [Pradėti], spragtelėkite [Kompiuteris] (arba [Mano kompiuteris]), po to du kartus spragtelėkite [IC RECORDER] → [FOR WINDOWS].

- 4 Du kartus spragtelėkite [SoundOrganizerInstaller\_V150] (arba [SoundOrganizerInstaller\_V150.exe]). Atlikite ekrane rodomus nurodymus.
- 5 Patvirtinkite, kad sutinkate su licencijos sutarties sąlygomis; paženklinkite [I accept the terms in the license agreement], po to spragtelėkite [Next].
- 6 Kai ekrane rodomas langas [Setup Type], pasirinkite [Standard] arba [Custom], po to spragtelėkite [Next]. Jeigu pasirinkote [Custom], atlikite ekrane rodomus nurodymus ir nustatykite įdiegimo parametrus.
- 7 Kai rodomas langas [Ready to Install the Program], spragtelėkite [Install]. Pradedamas įdiegimas.
- 8 Kai rodomas langas [Sound Organizer has been installed successfully.], paženklinkite [Launch Sound Organizer Now] ir po to spragtelėkite [Finish].
- **Pastaba.** Po „Sound Organizer“ įdiegimo gali prireikti iš naujo paleisti kompiuterį. Jeigu formatuojate vidinę atmintį, visi išsaugoti duomenys bus pašalinti. (taip pat bus pašalinta instrukcija ir programinė įranga „Sound Organizer“.)

**ĮSPĖJIMAS**  
Saugokite maitinimo elementus (maitinimo elementų bloką ar įdėtus maitinimo elementus) nuo per didelės ilgalaikės šilumos, pvz., saulės, gaisro ar pan.

**Pastaba klientams: čia pateikiama informacija taikoma tik ES direktyvas taikančiose šalyse parduodamai įranga.**  
Gamintojas: Sony Corporation, 1-7-1 Konan Minato-ku Tokyo, 108-0075 Japonija  
Dėl ES gaminių atitikties: Sony Deutschland GmbH, Hedelfinger Strasse 61, 70327 Stuttgart, Vokietija

Kad nepažeistumėte klausos, neklausykite labai dideliu garsumu ilgą laiko tarpą.



Išnaudotų baterijų ir atitarnavusių elektrinių bei elektroninių įrenginių utilizavimas (ši direktyva galioja tik Europos Sąjungos ir kitoms Europos šalims, kur yra taikoma rūšiuotų atliekų surinkimo sistema)

Šis ženklas ant gaminio, baterijos arba ant įpakavimo nurodo, kad gaminio ir baterijos negalima išmesti su buitėmis atliekomis. Ant kai kurių baterijų šis simbolis gali būti atvaizduotas kartu su cheminio elemento simboliu. Gyvsidabrio (Hg) arba švino (Pb) cheminio elemento simbolis yra nurodomas, jeigu baterijoje yra daugiau nei 0,0005% gyvsidabrio arba daugiau nei 0,004% švino. Teisingai utilizuodami tokius gaminius ir baterijas, padėsite išvengti potencialių neigiamų pasekmių aplinkai ir žmonių sveikatai, kurios galėtų būti dėl neteisingo atšalvavimo nuo jų. Perdirbant medžiagas yra tausojami gamtos išteklių. Tuo atveju, jeigu gaminių saugumo, veikimo arba duomenų integralumo užtikrinimui yra reikalingas nepertraukiamas ryšys su įmontuota baterija, ją yra leista keisti tik kvalifikuotam serviso specialistui. Kad užtikrintumėte teisingą išnaudotos baterijos utilizavimą, nugabenkite šiuos gaminius į atitinkamą surinkimo punktą, kur galima priduoti antriniam perdirimui numatytus elektrinius ir elektroninius įrenginius. Jeigu naudojate kitą bateriją, prašome, perskaitykite skyrį apie tai, kaip galima saugiai išimti bateriją iš gaminio. Nugabenkite bateriją į atitinkamą surinkimo punktą, kur galima priduoti antriniam perdirimui išnaudotas baterijas. Išsamesnę informaciją dėl šio gaminio arba jo baterijos antrinio perdirimu jums gali pateikti miesto savivaldybė, atliekų tvarkymo tarnybos atstovas arba parduotuvių, kuriose įsigijote gaminį arba bateriją. Susiję priedai: ausinės

- Įrašytą muziką galima naudoti tik asmeniniais tikslais. Norint naudoti muziką kitais tikslais, būtina gauti autorius teisės turėtojo leidimą.
- Bendrovė „Sony“ neatsako už tai, jei dėl IC įrašymo prietaiso arba kompiuterio trikčių buvo įrašyti / atsiųsti ne visi arba pažeisti duomenys.
- Atsižvelgiant į teksto ir ženklų tipą, tekstas IC įrašymo prietaiso ekrane gali būti rodomas netinkamai. Taip gali būti dėl to, kad:
  - prijungto IC įrašymo prietaiso atminties talpa yra pernelgų mažą;
  - IC įrašymo prietaisas veikia netinkamai;
  - turinio informacija yra pateikta IC įrašymo prietaiso nepalaikoma kalba arba ženklais.

- Prekių ženklai**
- „Microsoft“, „Windows“, „Windows Vista“ ir „Windows Media“ yra registruotieji prekių ženklai arba bendrovės „Microsoft Corporation“ prekių ženklai, naudojami Jungtinėse Amerikos Valstijose ir (arba) kitose šalyse.
  - „Mac OS“ – tai bendrovės „Apple Inc.“ prekės ženklas, registruotas Jungtinėse Amerikos Valstijose ir kitose šalyse.
  - Garso kodavimo technologijos „MPEG Layer-3“ naudojimo licencija ir patentai priklauso bendrovėms „Fraunhofer IIS“ ir „Thomson“.

Visi kiti prekių ženklai ir registruotieji prekių ženklai yra atitinkamų jų turėtojų prekių ženklai ir registruoti prekių ženklai. Be to, šioje instrukcijoje ne kiekvienu atveju priedamas simbolis „™“ ir „®“.

This product is protected by certain intellectual property rights of Microsoft Corporation. Use or distribution of such technology outside of this product is prohibited without a license from Microsoft or an authorized Microsoft subsidiary.