

IMPORTANT INSTRUCTION TO USERS

- Your model (IT-B1) has been approved by the Industry Canada.

INFORMATION

This Class B digital apparatus complies with Canadian ICES-003.

Note

Operation is subject to the following two conditions: (1) this device may not cause interference, and (2) this device must accept any interference, including interference that may cause undesired operation of the device.

Telephone

Operating Instructions
Mode d'emploi (au verso)

IT-B1

Sony Corporation © 1999 Printed in the Philippines

WARNING

To prevent fire or shock hazard, do not expose the unit to rain or moisture.

To avoid electrical shock, do not open the cabinet. Refer servicing to qualified personnel only.

INDUSTRY CANADA NOTICE

NOTICE: The Industry Canada label identifies certified equipment. This certification means that the equipment meets certain telecommunications network protective, operational and safety requirements as prescribed in the appropriate Terminal Equipment Technical Requirements document (s). The Department does not guarantee the equipment will operate to the user's satisfaction.

Before installing this equipment, users should ensure that it is permissible to be connected to the facilities of the local telecommunications company. The equipment must also be installed using an acceptable method of connection.

The customer should be aware that compliance with the above conditions may not prevent degradation of service in some situations.

Repairs to certified equipment should be coordinated by a representative designated by the supplier. Any repairs or alterations made by the user to this equipment, or equipment malfunctions may give the telecommunications company cause to request the user to disconnect the equipment.

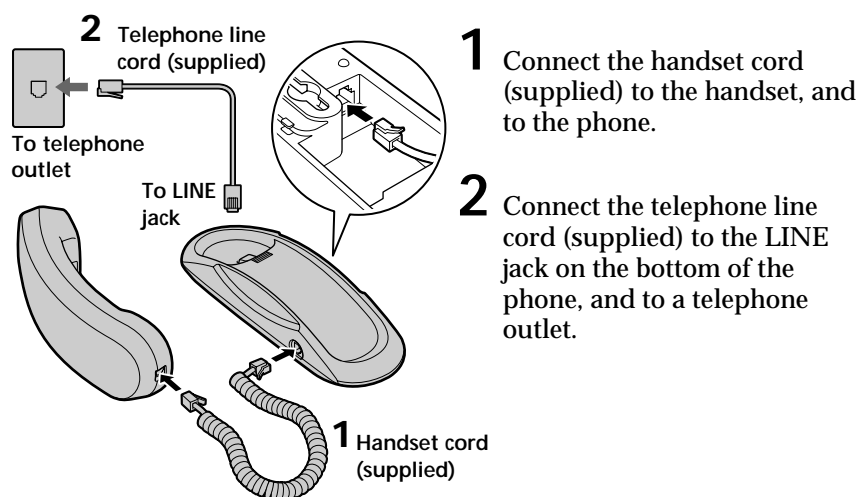
Users should ensure for their own protection that the electrical ground connections of the power utility, telephone lines and internal metallic water pipe system, if present, are connected together. This precaution may be particularly important in rural areas.

Caution: Users should not attempt to make such connections themselves, but should contact the appropriate electric inspection authority, or electrician, as appropriate.

NOTICE: The Ringer Equivalence Number (REN) assigned to each terminal device provides an indication of the maximum number of terminal allowed to be connected to a telephone interface. The termination on an interface may consist of any combination of devices subject only to the requirement that the sum of the Ringer Equivalence Number of all the devices does not exceed 5.

Setting up the phone

Connect the phone



Tips

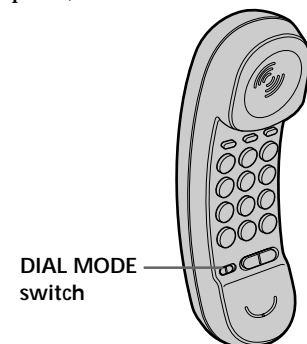
- If your telephone outlet is not modular, contact your telephone service company for assistance.
- If you want to hang the phone on the wall, see "Mounting the phone on a wall".

Modular



Choose the dialing mode

For the phone to work properly, select an appropriate dialing mode (tone or pulse).



Depending on your dialing system, set the DIAL MODE switch as follows:

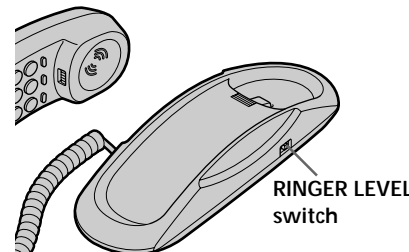
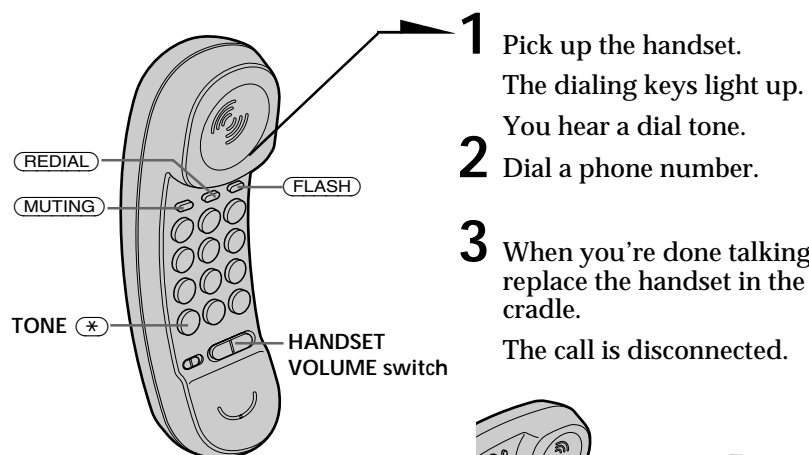
If your dialing system is to	Set the switch
Tone	T
Pulse	P

If you aren't sure of your dialing system

Make a trial call with the DIAL MODE switch set to T. If the call connects, leave the switch as is; otherwise, set to P.

Making and receiving calls

Making a call



Receiving a call

When you hear the phone ring, pick up the handset. When you're done talking, replace the handset in the cradle.

Additional tasks

To	Do this
Adjust the ringer volume	Set the RINGER LEVEL switch to H (high), L (low) or OFF.
Adjust the handset volume	Set the HANDSET VOLUME switch to H (high), M (middle) or L (low).
Switch to tone dialing temporarily	Press TONE (*) after you're connected. The line will remain in tone dialing until disconnected.
Mute a call	Press and hold MUTING. While pressing MUTING you can hear the other party but the other party cannot hear you.
Switch to another call ("call waiting" service*)	Press FLASH. Press FLASH again to get back to the first caller.

* Contact your telephone company to subscribe to this service.

Redialing

You can redial the last number called with just one touch of the REDIAL button. This lets you easily redial the same number again if, for example, the line was busy.

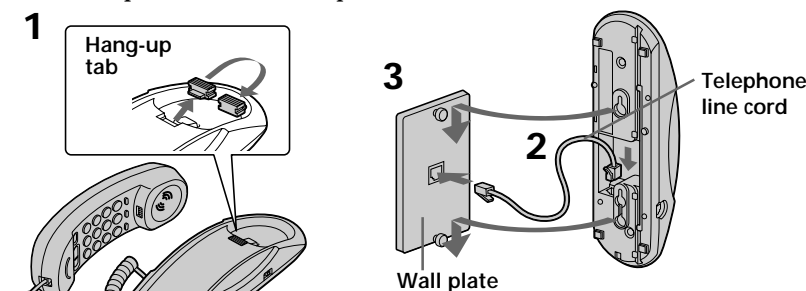
- Pick up the handset. The dialing keys light up. You hear a dial tone.
- Press REDIAL.

Note

You can redial the number which consists of up to 31 digits, including a press of tone, which is counted as one digit.

Mounting the phone on a wall

- Reverse the hang-up tab.
- Plug the telephone line cord to the LINE jack and to the telephone outlet. Use the shorter cord for mounting.
- Hook the phone to the wall plate.



Maintenance

On handling

- Do not attempt to disassemble the casing. Refer servicing to qualified personnel only.
- Do not put foreign objects into the unit. Should any liquid or solid object fall into the unit, unplug the unit and have it checked by qualified personnel before operating the unit any further.
- Do not drop the unit as a malfunction may result.

On cleaning

Clean the cabinets with a soft cloth slightly moistened with water or a mild detergent solution. Do not use any type of abrasive pad, scouring powder or solvent such as alcohol or benzene as they may damage the finish of the cabinet.

If you have any questions or problems concerning your phone, please consult your nearest Sony dealer.

Troubleshooting

Should any problem persist after you have made these checks, consult your nearest authorized Sony dealer.

Symptom	Remedy
You hear no dial tone.	• Make sure the telephone line cord is securely connected to the telephone outlet.
The phone does not connect at all, even the numbers you dial are correct.	• Make sure the dial mode setting (tone or pulse) is correct.
The phone does not ring.	• Set the RINGER LEVEL switch to H or L.
The phone does not redial correctly.	• Make sure the number (including the tone digits, if used) you last dialed does not exceed 31 digits. • Make sure the last dialed number is really the one you want to dial.

Specifications

Dial signal	Tone, 10 PPS (pulse) selectable
Dimensions	Approx. 69 × 74.5 × 225 mm (w/h/d) (Approx. 2 3/4 × 3 × 8 7/8 inches)
Mass	Approx. 485 g (Approx. 17 oz), attachments included
Supplied accessories	• Telephone line cords (2) • Handset cord

Design and specifications are subject to change without notice.

AVERTISSEMENT

Afin d'éviter tout risque d'incendie ou d'électrocution, ne pas exposer cet appareil à la pluie ou à l'humidité.

Afin d'écarter tout risque d'électrocution, garder le coffret fermé. Ne confier l'entretien de l'appareil qu'à un personnel qualifié.

AVIS DE L'INDUSTRIE CANADA

AVIS: L'étiquette d'Industrie Canada identifie le matériel homologué.

Cette étiquette certifie que le matériel est conforme aux normes de protection, d'exploitation et de sécurité des réseaux de télécommunications, comme le prescrivent les documents concernant les exigences techniques relatives au matériel terminal. Le Ministère n'assure toutefois pas que le matériel fonctionnera à la satisfaction de l'utilisateur.

Avant d'installer ce matériel, l'utilisateur doit s'assurer qu'il est permis de le raccorder aux installations de l'entreprise locale de télécommunication. Le matériel doit également être installé en suivant une méthode acceptée de raccordement. L'abonné ne doit pas oublier qu'il est possible que la conformité aux conditions énoncées ci-dessus n'empêche pas la dégradation du service dans certaines situations.

Les réparations de matériel homologué doivent être coordonnées par un représentant désigné par le fournisseur. L'entreprise de télécommunications peut demander à l'utilisateur de débrancher un appareil à la suite de réparations ou de modifications effectuées par l'utilisateur ou à cause de mauvais fonctionnement.

Pour sa propre protection, l'utilisateur doit s'assurer que tous les fils de mise à la terre de la source d'énergie électrique, des lignes téléphoniques et des canalisations d'eau métalliques, s'il y en a, sont raccordés ensemble. Cette précaution est particulièrement importante dans les régions rurales.

Avertissement: L'utilisateur ne doit pas tenter de faire ces raccordements lui-même; il doit avoir recours à un service d'inspection des installations électriques, ou à un électricien, selon le cas.

AVIS: L'indice d'équivalence de la sonnerie (IES) assigné à chaque dispositif terminal indique le nombre maximal de terminaux qui peuvent être raccordés à une interface. La terminaison d'une interface téléphonique peut consister en une combinaison de quelques dispositifs, à la seule condition que la somme d'indices d'équivalence de la sonnerie de tous les dispositifs n'excède pas 5.

NOTICE IMPORTANTE POUR L'UTILISATEUR

- Votre (IT-B1) a été approuvé par l'Industrie Canada.

INFORMATIONS

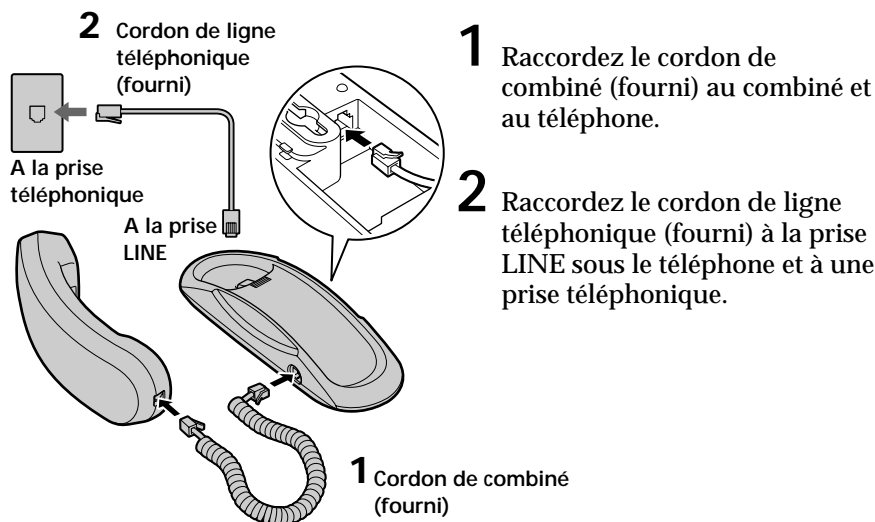
Cet appareil numérique de la class B est conforme à la norme NMB-003 du Canada.

Remarque

L'utilisation de cet appareil est soumise à deux conditions: (1) cet appareil ne peut causer aucune interférence; (2) cet appareil doit accepter toute les interférences, y compris les interférences pouvant entraîner un fonctionnement imprévu de l'appareil.

Installation du téléphone

Raccordez le téléphone



Conseils

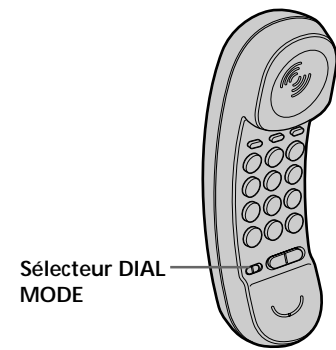
- Si la prise téléphonique n'est pas de type modulaire, contactez votre société de télécommunication pour la faire changer.
- Si vous voulez suspendre le téléphone au mur, reportez-vous à "Montage mural du téléphone".

Prise modulaire



Sélection du mode de numérotation

Le mode de numérotation (à fréquences vocales ou décimale) doit être correct pour que le téléphone fonctionne.



Sélecteur DIAL MODE

Selon le système de numérotation de votre ligne, réglez DIAL MODE de la façon suivante :

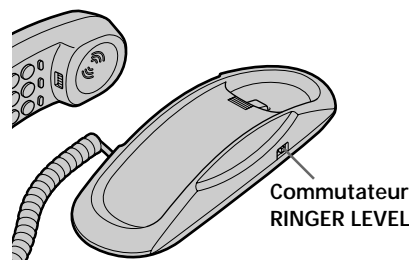
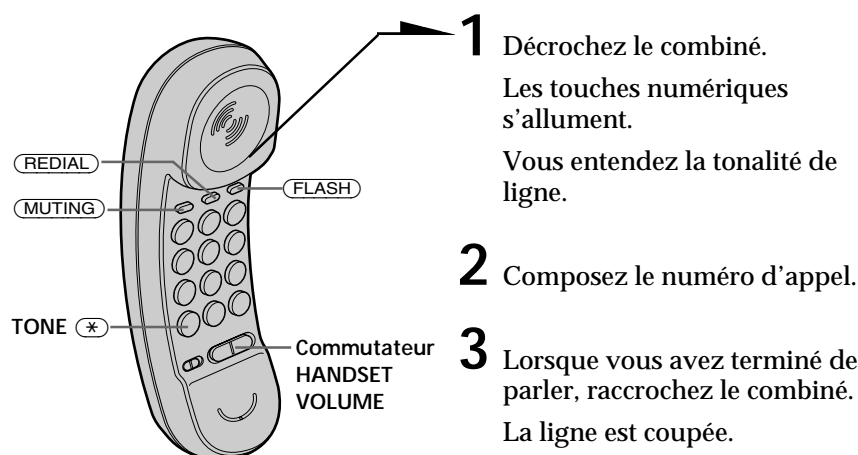
Si le système de numérotation est	Réglez le sélecteur sur
A fréquences vocales	T
Décimale	P

Si vous n'êtes pas sûr du système de numérotation

Faites un essai en réglant le commutateur DIAL MODE sur T. Si la liaison est établie, laissez le commutateur sur cette position, sinon réglez-le sur P.

Emettre et recevoir des appels

Emettre un appel



Recevoir un appel

Lorsque vous entendez le téléphone sonner, décrochez le combiné. Lorsque vous avez terminé de parler, raccrochez le combiné.

Autres fonctions

Pour	Vous devez
Régler le volume de la sonnerie	Régler le commutateur RINGER LEVEL sur H (élevé), L (faible) ou OFF (hors service).
Régler le volume du combiné	Régler le commutateur HANDSET VOLUME sur H (élevé), M (moyen) ou L (faible).
Passer temporairement à la numérotation à fréquences vocales	Appuyez sur TONE (*) après l'établissement de la liaison. La ligne restera sur la numérotation à fréquences vocales jusque ce qu'elle soit coupée.
Utiliser le silencieux	Appuyer sur (MUTING) et maintenir la pression. Lorsque vous appuyez sur (MUTING), vous pouvez entendre votre correspondant mais il ne peut pas vous entendre.
Prendre un autre appel (service d'appel en instance*)	Appuyer sur (FLASH). Appuyer une nouvelle fois sur (FLASH) pour reprendre le premier correspondant.

* Contactez la société de télécommunication pour vous abonner à ce service.

Recomposition d'un numéro

Vous pouvez recomposer le même numéro en appuyant sur la touche (REDIAL) seulement.

Cette touche vous permet de recomposer rapidement le même numéro, par exemple, lorsque la ligne est occupée.

1 Décrochez le combiné.

Les touches numériques s'allument. Vous entendez la tonalité de ligne.

2 Appuyez sur (REDIAL).

Remarque

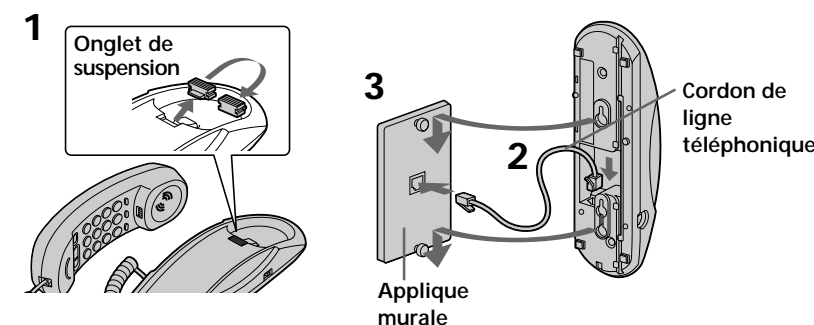
Vous pouvez recomposer un numéro de 31 chiffres au maximum, y compris la touche de tonalité qui compte pour un chiffre.

Montage mural du téléphone

1 Inversez l'onglet de suspension.

2 Branchez le cordon de ligne téléphonique à la prise LINE et à la prise téléphonique. Utilisez le cordon le plus court pour le montage.

3 Suspendez le téléphone à l'applique murale.



Entretien

Manipulation

- Ne pas essayer de démonter le coffret. Faites appel à un technicien qualifié uniquement.
- Ne pas laisser de corps étrangers pénétrer dans le coffret. Si un liquide ou un objet pénètre dans le téléphone, débranchez-le et faites-le vérifier par un technicien qualifié avant de l'utiliser.
- Ne pas faire tomber l'appareil car il risquerait de ne plus fonctionner correctement.

Nettoyage

Nettoyez les coffrets avec un chiffon doux légèrement imprégné d'eau ou d'une solution détergente neutre. N'utilisez pas de tampon abrasif, de poudre à récurer ni de solvants, comme l'alcool ou la benzine, car ils pourraient endommager la finition.

Pour toute question ou difficulté concernant votre téléphone, consultez votre revendeur Sony.

En cas de panne

Faites les vérifications suivantes et si le problème persiste, consultez votre revendeur Sony.

Symptôme	Solution
Pas de tonalité de ligne.	• Assurez-vous que le cordon de ligne téléphonique est bien raccordé à la prise de téléphone.
Impossible de faire un appel bien que le numéro composé soit correct.	• Assurez-vous que le réglage du mode de numérotation (à fréquences vocales ou décimale) est correct.
Le téléphone ne sonne pas.	• Réglez le commutateur RINGER LEVEL sur H ou L.
Le téléphone ne recompose pas correctement un numéro.	• Make sure the number (including the tone digits, if used) you last dialed does not exceed 31 digits. • Assurez-vous que le numéro composé en dernier est vraiment celui que vous voulez.

Spécifications

Signal de numérotation	Fréquences vocales, 10 PPS (numérotation décimale) au choix
Dimensions	Approx. 69 × 74,5 × 225 mm (l/h/p) (Approx. 2 3/4 × 3 × 8 7/8 pouces)
Poids	Approx. 485 g (Approx. 17 onces) fixations comprises
Accessoires fournis	• Cordons de ligne téléphonique (2) • Cordon de combiné

La conception et les spécifications peuvent être modifiées sans préavis.