

# Cordless Telephone

## Operating Instructions

### Manual de instrucciones (verso)

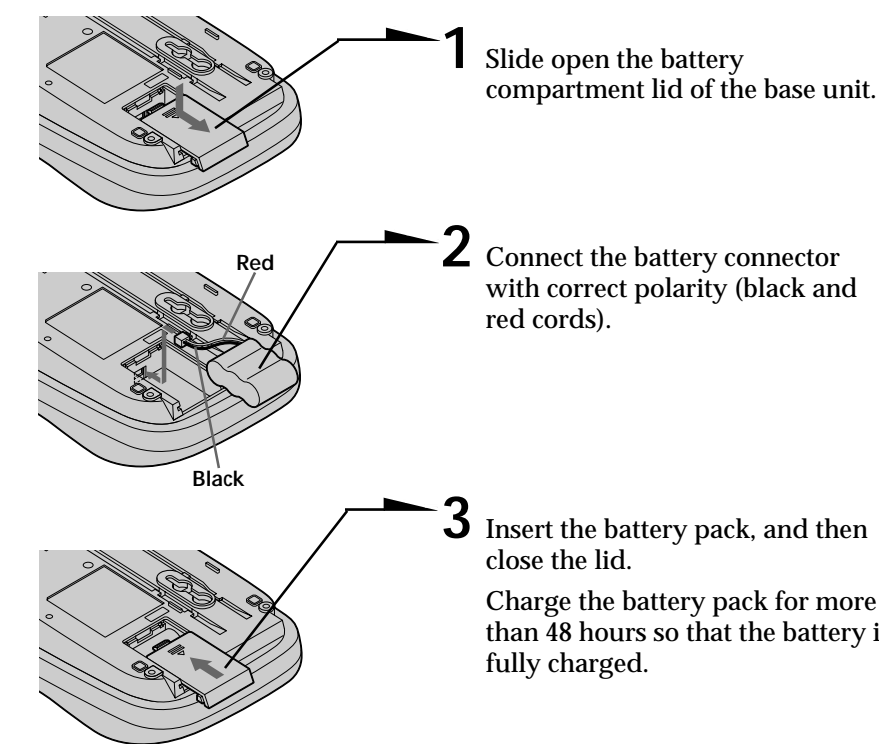


## SPP-Q123

Sony Corporation © 1998 Printed in China

### Insert the battery pack

The supplied battery packs are common to the base unit and handset. Insert one of the supplied battery packs into the base unit to enable telephone usage in case of power failure.



CAUTION: Make sure that the telephone line cord is disconnected before opening the battery compartment lid.

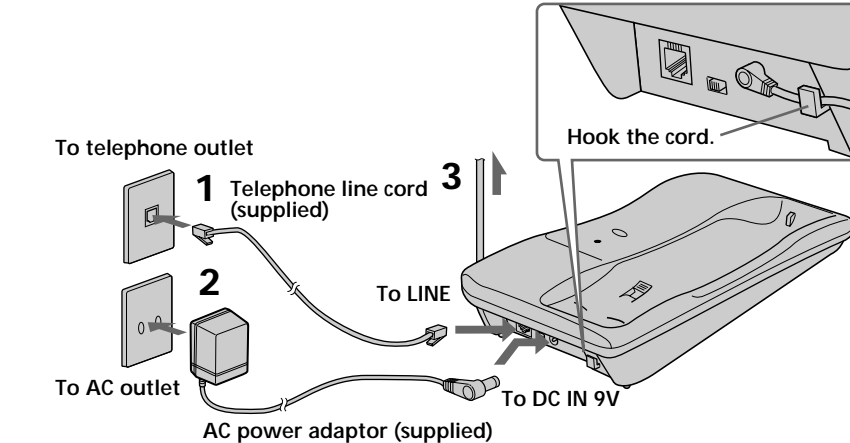
#### On power failure

Even during a power failure, you can make or receive calls, or use the phone's functions normally. During a power failure:

- The phone can be used for about 2 hours continuously if the battery is fully charged.
- The CHARGE lamp on the base unit goes off.
- The battery duration is about 10 hours when the phone is in standby mode.
- The battery pack in the handset cannot be charged with the base unit.

### Connect the base unit

If you want to hang the base unit on the wall, see "Mounting the base unit on a wall".



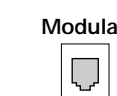
- 1 Connect the telephone line cord to the LINE jack and to a telephone outlet.
- 2 Connect the AC power adaptor to the DC IN 9V jack and to an AC outlet.
- 3 Fully extend the antenna. Make sure it points toward the ceiling.

#### Notes

- Use only the supplied AC power adaptor. Do not use any other AC power adaptor.
- Connect the AC power adaptor to a continuous power supply.
- Place the base unit close to the AC outlet so that you can unplug the AC power adaptor easily.

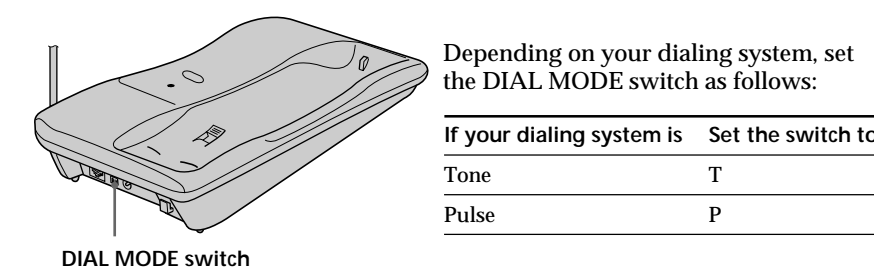
#### Tip

If your telephone outlet is not modular, contact your telephone service company for assistance.



### Choose the dialing mode

For the telephone to work properly, select an appropriate dialing mode (tone or pulse).



Depending on your dialing system, set the DIAL MODE switch as follows:

If your dialing system is	Set the switch to
Tone	T
Pulse	P

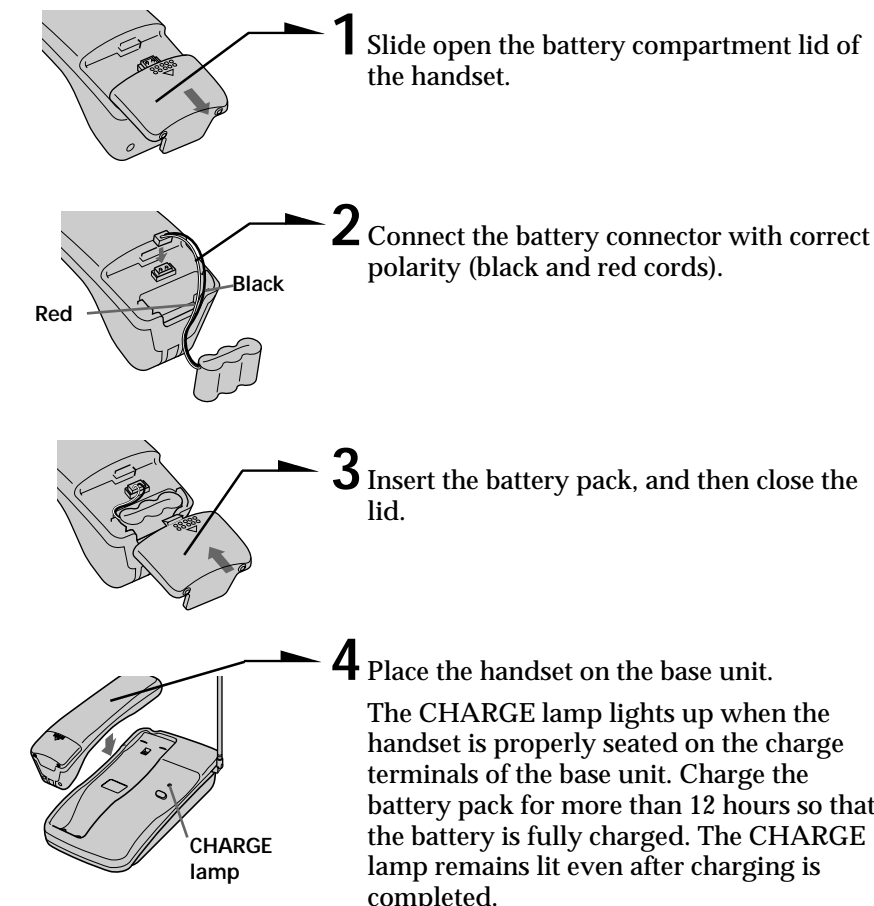
#### If you are not sure of your dialing system

Make a trial call with the DIAL MODE switch set to T.

If the call connects, leave the switch as is; otherwise, set to P.

### Prepare the battery pack

Charge the battery pack for more than 12 hours before you start using your phone.



#### Battery duration

A fully charged battery pack lasts for about:

- 6 hours when you use the handset continuously.
- 14 days when the handset is standing by.

#### Notes

- The battery pack will gradually discharge over a long period of time, even if not in use.
- The battery works best when charged every two or three days. For best performance, do not return the handset to the base unit after every call.
- If the battery runs out completely, the speed dial numbers and the digital security code will be erased. If this happens, charge it on the base unit for over 12 hours. Then reprogram the speed dial numbers, and assign a new digital security code (see "Resetting the digital security code"). You may need to charge the battery several times before it is recharged to its full capacity.

#### When to purchase a new battery pack

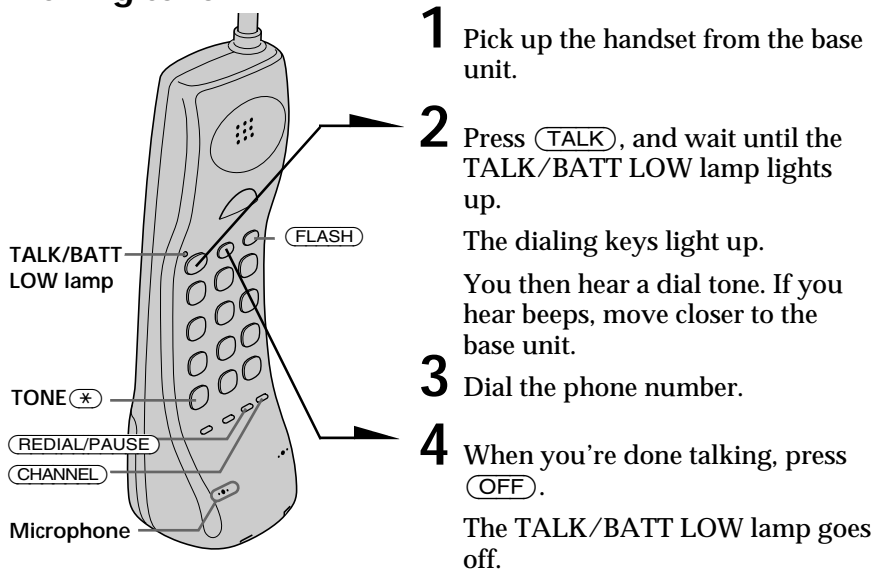
If the battery lasts only a few minutes even after 12 hours of charging, the usable life of the battery has expired and needs replacement. Contact your local Sony authorized dealer or service center, and ask for Sony BP-T16 rechargeable battery pack.

#### Note

Battery life may vary depending on usage condition and ambient temperature.

## Making and receiving calls

### Making calls



#### Additional tasks

To	Do this
Switch to tone dialing temporarily	Press TONE (T) after you're connected. The line will remain in tone dialing until disconnected.

### Receiving calls

- 1 When you hear the phone ring:

- Press (TALK) (or any key except (OFF)).

or

- Pick up the handset from the base unit when the handset is placed on the base unit.

The TALK/BATT LOW lamp lights up.

- 2 When you're done talking, replace the handset on the base unit or press (OFF).

The TALK/BATT LOW lamp goes off.

#### Additional tasks

To	Do this
Switch to another call ("call waiting" service*)	Press (FLASH). Press (FLASH) again to get back to the first caller.

\* You need to subscribe to this service from your telephone company.

#### Notes

- Do not cover the microphone during the conversation; otherwise, the other party cannot hear your voice.
- If you hear beeps during the conversation, move closer to the base unit; otherwise, the call will be disconnected after 15 seconds. Note that, however, you may not hear beeps if it's noisy on the handset.
- During a power failure, press (TALK) or any key except (OFF) to connect the call. To disconnect the call, press (OFF).

#### If interference occurs on the handset

When you press (TALK), the handset automatically searches for the channel with the best reception. However, if you notice interference during a conversation, move closer to the base unit.

If interference persists, press (CHANNEL) to switch to another channel to improve the sound quality of your telephone conversation.

#### Note

If you hear five short beeps when you press (CHANNEL), move closer to the base unit.

#### If the handset battery becomes weak during a call

The handset will beep every three seconds with the TALK/BATT LOW lamp flashing at the same time. Finish your call and charge the battery pack.

If this occurs, you cannot use the handset without charging it for more than one minutes.

For optimum performance, charge the battery for a full 12 hours.

### Redialing

- 1 Press (TALK), and wait until the TALK/BATT LOW lamp lights up.
- 2 Press (REDIAL/PAUSE) to redial the number last dialed.

#### Note

If the number exceeds 32 digits or if it is erased, the beeps will alert you that the number can't be dialed.

#### To erase the last phone number dialed

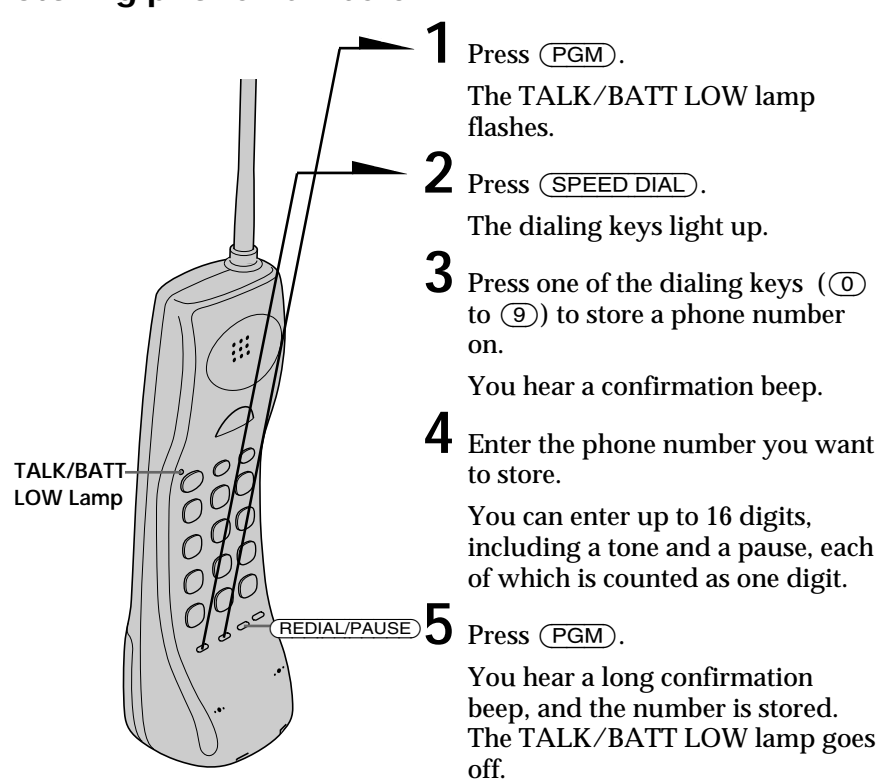
Press (REDIAL/PAUSE) twice.

The number will be erased from the memory, and you'll hear a long confirmation beep.

## Speed dialing

You can dial with a touch of a few keys by storing a phone number on a dialing key.

### Storing phone numbers



#### Note

Do not allow more than 20 seconds to elapse between each step of the procedure.

#### Tips

- If you enter a wrong number, press (PGM), then start from the beginning.
- You can attach the supplied directory on the handset.
- You cannot receive calls while you're storing numbers.

#### To store a number to be dialed via Private Branch Exchange (PBX)

Before entering a phone number in step 4, do as follows:

- 1 Enter the outside line access digit (e.g., 9).
- 2 Press (REDIAL/PAUSE).

#### To change a stored number

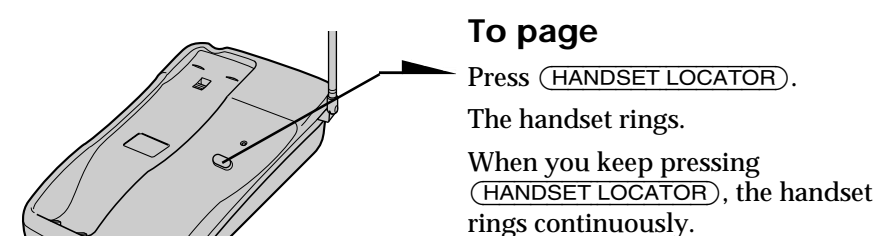
Store a new number, as described previously.

### Making calls with speed dialing

- 1 Press (TALK) and wait until the TALK/BATT LOW lamp lights up. The dialing keys light up.
- 2 Press (SPEED DIAL).
- 3 Enter the desired speed dialing number (0 to 9). The phone number stored in the speed dialing number will be dialed.

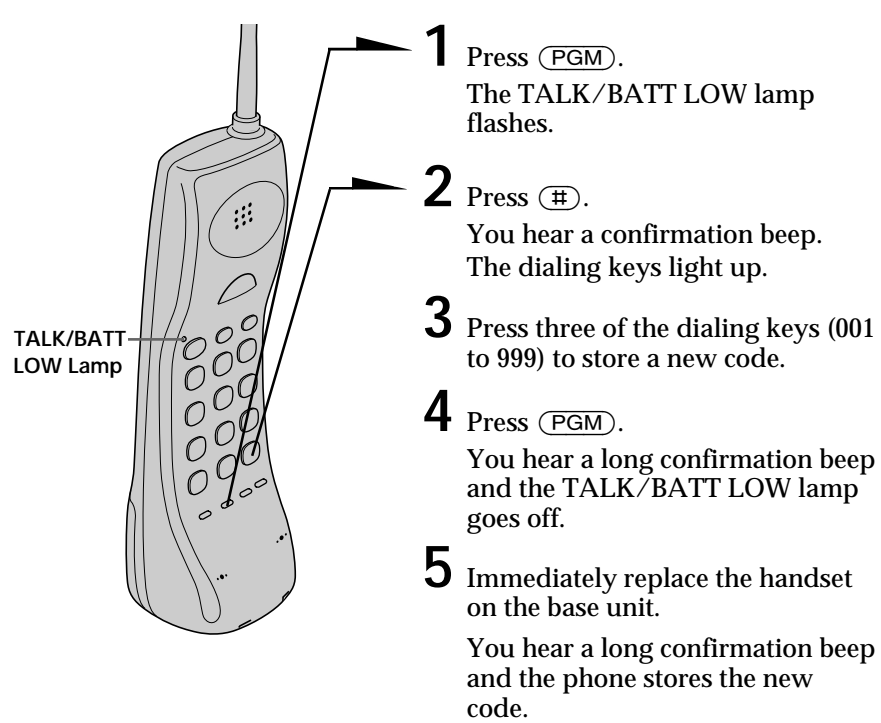
## Paging

You can page the handset from the base unit. Note that you cannot page if the handset is in use.



## Resetting the digital security code

The first time you charge the battery pack, a random security code is automatically assigned between the base unit and the handset. Only a handset which has this security code can make calls through the base unit. This system prevents the possibility of other cordless telephone handsets making calls through your base unit. You normally do not need to reset the security code. However, in the unlikely event that you suspect that another cordless phone uses the same security code, you can manually change the code. Pick up the handset from the base unit, and proceed as follows:



#### Note

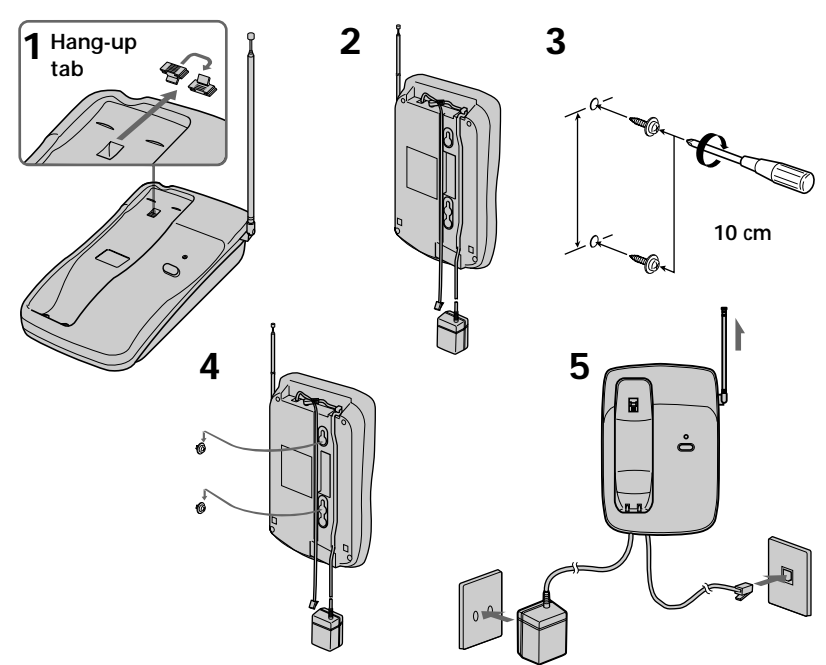
If the battery pack in the handset is completely discharged, or is removed from the handset, the digital security code will be erased. In this case, charge the battery pack. A new digital security code will be assigned automatically.

#### Tips

- This procedure changes the security code in both the base unit and the handset.
- You can change the security code as often as desired.

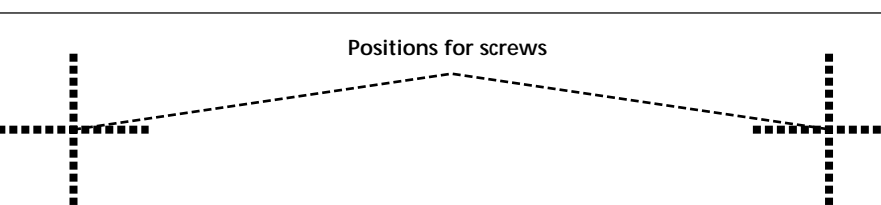
## Mounting the base unit on a wall

- 1 Reverse the hang-up tab and insert it back.
- 2 Plug the telephone line cord to the LINE jack and the AC power adaptor to the DC IN 9V jack. Then attach each cord to the base unit.
- 3 Attach the supplied screws to the wall.
- 4 Hook the base unit to the screws.
- 5 Plug the telephone line cord to the telephone outlet, and the AC power adaptor to an AC outlet. Then fully extend the antenna.



#### Template for mounting the phone on the wall

To determine the positions for the screws, cut out the template below and use it as a guide. Consider the weight of the phone when you choose the place to hang it.



## Maintenance

### On handling

- Do not attempt to disassemble the casing. Refer servicing to qualified personnel only.
- Do not put foreign objects into the base unit. Should any liquid or solid object fall into the base unit, unplug the unit and have it checked by qualified personnel before operating the unit any further.
- Do not put anything in the DC IN 9V (external power input) jack.
- Do not drop the unit as a malfunction may result.

### On cleaning

- Clean the cabinets with a soft cloth slightly moistened with water or a mild detergent solution. Do not use any type of abrasive pad, scouring powder or solvent such as alcohol or benzine as they may damage the finish of the cabinet.
- If the charge terminals of the base unit and handset are soiled, wipe them with a soft cloth.

If you have any questions or problems concerning your phone, please consult your nearest Sony dealer.

## Notes on power sources

### On battery pack

- Store the battery pack at a temperature between 5°C (41°F) and 35°C (95°F) for best performance.
- If you do not use the phone for a long period of time, remove the battery packs from the handset after charging for more than 12 hours and base unit after charging for more than 48 hours. Then unplug the AC power adaptor.
- Keep the battery pack away from fire.
- Do not short-circuit the battery terminals.
- Do not disassemble the battery pack.

#### On power failure

Insert one of the supplied battery packs into the base unit to enable telephone usage in case of power failure.

Even during a power failure, you can make or receive calls, or use the phone's functions normally for about 2 hours. However, you cannot charge the battery pack in the handset with the base unit.

### On safety

- Do not unnaturally bend or crimp the cord, and do not place heavy objects on it.
- If the cord or plug is damaged, do not continue to use it. Contact your local Sony dealer for replacement.
- To remove the AC power adaptor from an AC outlet, pull on the plug.

## Troubleshooting

If you've experienced any of the following difficulties while using your phone, use this troubleshooting guide to help you remedy the problem. Should any problem persist, consult your nearest Sony dealer.

Symptom	Remedy
The handset does not make or receive a call.	<ul style="list-style-type: none"> <li>• Reset the digital security code.</li> <li>• Place the base unit away from noise sources such as TV, FM radio or PC.</li> <li>• Make sure the base unit is connected to an AC outlet. If the AC power adaptor is disconnected, the CHARGE lamp on the base unit will go off.</li> <li>• The battery pack may be discharged. Charge the battery pack for about 12 hours.</li> </ul>
You hear five short error beeps when you press (TALK).	<ul style="list-style-type: none"> <li>• Make sure you have set up the base unit correctly.</li> <li>• Move the handset closer to the base unit.</li> </ul>
You hear no dial tone.	<ul style="list-style-type: none"> <li>• Make sure the telephone line cord is securely connected to the telephone outlet.</li> <li>• Make sure the battery is fully charged.</li> </ul>
The handset does not connect at all, even though the number you dial is correct.	<ul style="list-style-type: none"> <li>• Make sure the dialing mode is set correctly.</li> </ul>
The handset does not redial correctly.	<ul style="list-style-type: none"> <li>• Make sure the last dialed number is really the one you want to dial.</li> </ul>
You hear five short error beeps when you try to redial.	<ul style="list-style-type: none"> <li>• The number you last dialed exceeds 32 digits (including the tone and pause digits if used).</li> <li>• The number you last dialed is erased.</li> </ul>
The handset does not ring.	<ul style="list-style-type: none"> <li>• The battery may be weak. Charge the battery for more than 12 hours.</li> <li>• Make sure you have set up the base unit correctly.</li> <li>• Move the handset closer to the base unit.</li> </ul>

Symptom	Remedy
You hear interference during conversation.	<ul style="list-style-type: none"> <li>• Move the handset closer to the base unit or press (CHANNEL).</li> <li>• Place the base unit away from noise sources.</li> </ul>
You hear a beep every second during conversation.	<ul style="list-style-type: none"> <li>• This is the out-of-range alarm. Move the handset closer to the base unit or press (CHANNEL) within 15 seconds.</li> </ul>
You hear a beep every three second and TALK/BATT LOW lamp flashes.	<ul style="list-style-type: none"> <li>• The battery is weak. Charge the battery for more than 12 hours. Note that you cannot use the handset without charging it for more than one minute.</li> </ul>
You cannot store a speed dialing number.	<ul style="list-style-type: none"> <li>• Make sure you follow the procedure for storing the number correctly.</li> </ul>
You hear five short error beeps when you try to make a speed dial call.	<ul style="list-style-type: none"> <li>• You have entered a speed dialing number for which no phone number has been stored.</li> </ul>
Speed dialing is incorrect.	<ul style="list-style-type: none"> <li>• Store the correct number.</li> </ul>
The handset does not ring when paging from the base unit.	<ul style="list-style-type: none"> <li>• The battery may be weak. Charge the battery for more than 12 hours.</li> <li>• Extend the antenna of the base unit vertically.</li> <li>• Move the handset closer to the base unit.</li> <li>• Place the base unit away from noise sources.</li> </ul>
The CHARGE lamp does not light up when you place the handset to charge.	<ul style="list-style-type: none"> <li>• Wipe the charge terminals of the base unit and the handset with a soft cloth for better contact of the charge terminals.</li> <li>• Make sure the handset is placed on the base unit properly.</li> </ul>
The battery duration is short.	<ul style="list-style-type: none"> <li>• The battery pack was charged less than 12 hours (due to power failure, etc.).</li> <li>• The usage life of the battery has expired and needs replacement.</li> </ul>
The CHARGE lamp goes off.	<ul style="list-style-type: none"> <li>• Make sure the AC power adaptor is plugged firmly.</li> <li>• The CHARGE lamp goes off during a power failure.</li> </ul>

#### Note

If any of these remedies do not work, there may be something wrong with the handset. Replace the handset on the base unit, then pick it up and try again. If the handset is on the base unit, pick up the handset and replace it again.

## Specification

<b>General</b>	
Frequency control	Crystal-controlled PLL
Operation mode	FM, duplex
Operation channel	25 channels
Supplied accessories	AC power adaptor AC-T124 (for use on 220-240V AC) AC-T56 (for use on 120V AC) Telephone line cord Rechargeable battery pack BP-T16 (2) Screws (2) Directories (2 sheets)
<b>Handset</b>	
Power source	Rechargeable battery pack BP-T16
Battery life	Standby: Approx. 14 days Talk: Approx. 6 hours
Battery charging time	Approx. 12 hours
Dimensions	Approx. 59 x 201 x 59 mm (w/h/d), antenna excluded Antenna: Approx. 110 mm
Mass	Approx. 230 g, battery included
<b>Base unit</b>	
Power source	DC 9V from AC power adaptor
Battery charging time	Approx. 48 hours
Dimensions	Approx. 148 x 58 x 233 mm (w/h/d), antenna excluded Antenna: Approx. 430 mm
Mass	Approx. 345 g, battery excluded
Design and specifications are subject to change without notice.	

## ADVERTENCIA

Para evitar incendios o el riesgo de electrocución, **no exponga la unidad a la lluvia ni a la humedad.**

Para evitar descargas eléctricas, **no abra la unidad.** En caso de avería, solicite sólo los servicios de personal cualificado.

## Instalación del teléfono

### Elección del mejor lugar

El lugar en el que coloque la unidad base afectará la calidad de la recepción del microteléfono.

Coloque la unidad base:

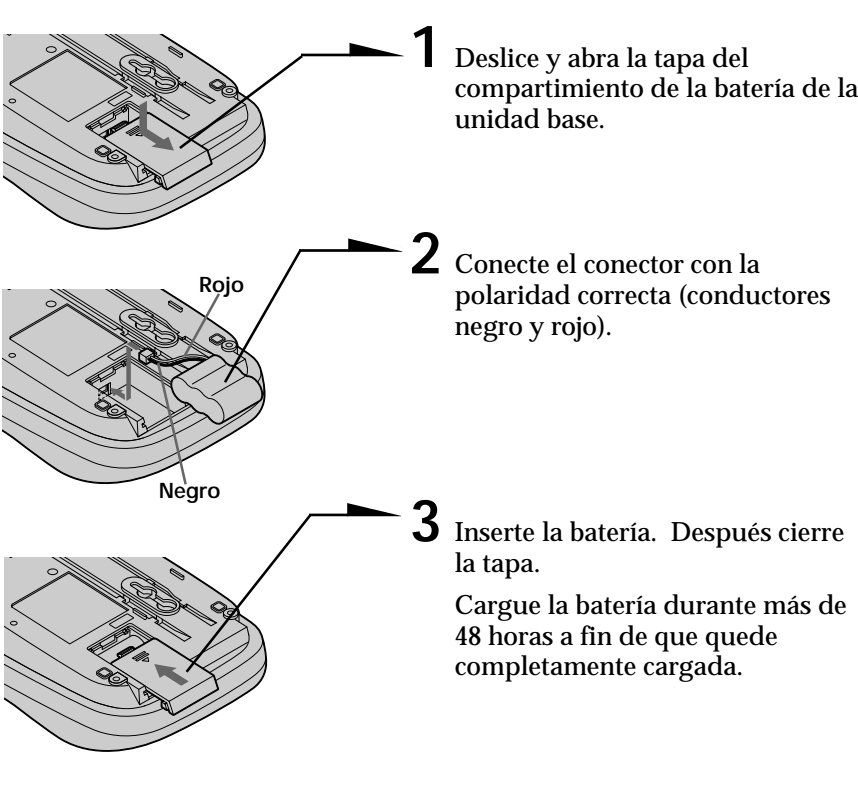
- cerca de un lugar central y sobre una superficie nivelada
- alejada de aparatos de televisión y demás equipos electrónicos, un PC, o un horno de microondas
- alejada de fuentes de ruido, tales como una ventana que dé a una calle con mucho tráfico
- alejada de otro teléfono inalámbrico
- alejada de fuentes térmicas, tales como radiadores, conductos de aire, y la luz solar
- alejada de humedad excesiva, temperaturas extremadamente bajas, polvo, vibraciones, y golpes

### PRECAUCIÓN

El teléfono inalámbrico funciona con una frecuencia que puede causar interferencias en televisores y videograbadoras cercanos; la unidad base no deberá colocarse cerca de un televisor o una videograbadora, ni sobre ellos; y si experimenta interferencias, el alejar el teléfono inalámbrico del televisor o la videograbadora a menudo reducirá o eliminará tales interferencias.

#### Inserción de la batería

Las baterías suministradas son comunes para la unidad base y el microteléfono. Inserte una de las baterías suministradas en la unidad base para poder utilizar el teléfono en caso de corte del suministro eléctrico.

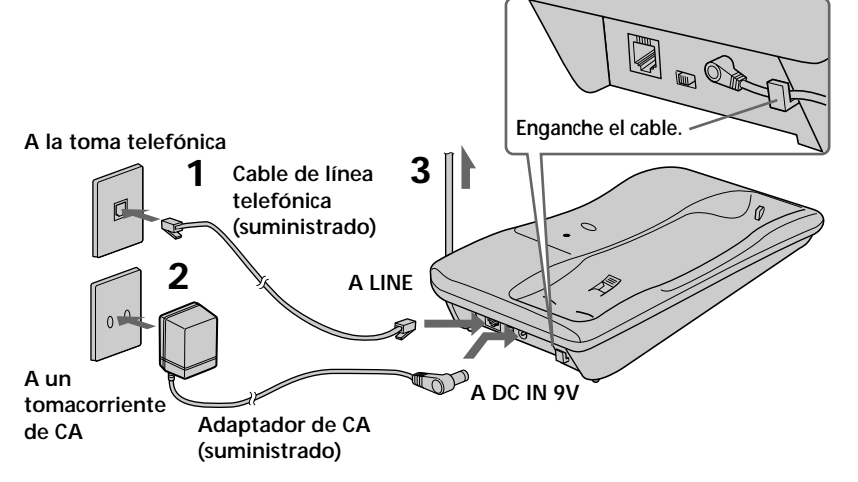


**PRECAUCIÓN:** Cerciórese de que el cable de la línea telefónica esté desconectado antes de abrir la tapa del compartimiento de la batería.

<b>Acerca del corte del suministro eléctrico</b>
Incluso durante el corte del suministro eléctrico usted podrá realizar o recibir llamadas, y utilizar normalmente el teléfono. Durante el corte del suministro eléctrico:
<ul style="list-style-type: none"><li>El teléfono podrá utilizarse continuamente durante unas 2 horas. Si la batería está completamente cargada.</li> <li>La lámpara CHARGE de la unidad base estará apagada.</li> <li>La duración de la batería en el modo de espera será de unas 10 horas.</li> <li>La batería del microteléfono no podrá cargarse con la unidad base.</li></ul>

### Conexión de la unidad base

Si desea colgar el teléfono base de una pared, consulte "Montaje de la unidad base en una pared".



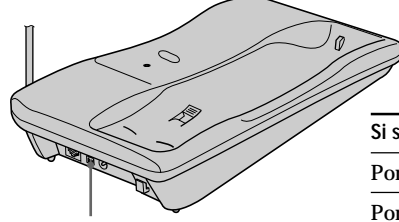
- Conecte el cable de línea telefónica a la toma LINE, y a una toma telefónica.
- Conecte el cable de alimentación de CA a la toma DC IN 9V, y a un tomacorriente de CA.
- Extienda completamente la antena. Cerciórese de que quede apuntando hacia el techo.

- Notas**
- Utilice solamente el adaptador de alimentación de CA suministrado. No utilice ningún otro adaptador de alimentación de CA.
  - Conecte el adaptador de alimentación de CA a un tomacorriente que suministre continuamente alimentación.
  - Coloque el teléfono cerca de un tomacorriente de CA a fin de poder desenchufar fácilmente el adaptador de alimentación de CA.

**Sugerencia**  
Si la toma telefónica no es modular, póngase en contacto con la compañía telefónica para solicitar ayuda.

#### Elección del modo de marcación

Para que el teléfono funcione correctamente, seleccione el modo de marcación apropiado (por tonos o por pulsos).

	Dependiendo de su sistema de marcación, ajuste el selector DIAL MODE de la forma siguiente:
Si su sistema de marcación es	Ponga el selector en
Por tonos	T
Por pulsos	P

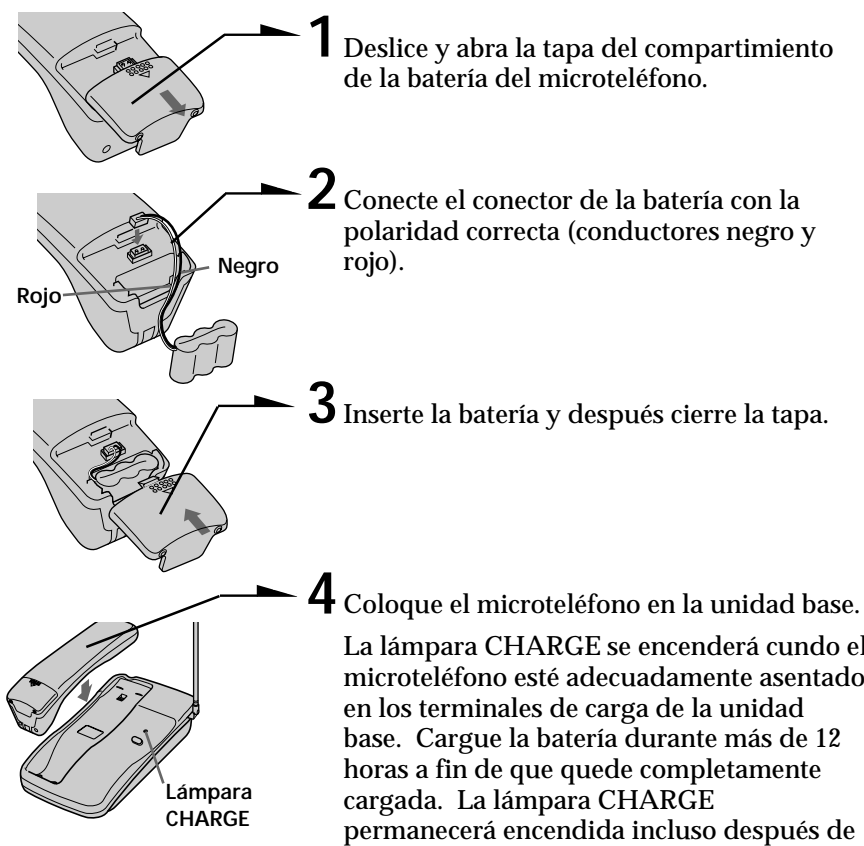
#### Si no está seguro de su sistema de marcación

Realice una llamada de prueba con el selector DIAL MODE en T.

Si la llamada se conecta, deje así el selector. En caso contrario, póngalo en P.

### Preparación de la batería

Antes de utilizar el teléfono, cargue la batería durante más de 12 horas.



### Duración de la batería

Una batería completamente cargada durará aproximadamente:

- 6 horas de utilización continua del microteléfono.
- 14 días con el microteléfono en espera.

#### Notas

- La batería se descargará gradualmente con el tiempo, incluso aunque no se utilice.
- La batería rendirá al máximo cuando se cargue cada dos o tres días. Para obtener el óptimo rendimiento, devuelva el microteléfono a la unidad base después de cada llamada.
- Si la batería se agota por completo, los números de marcación abreviada y el código digital de seguridad se borrarán. Cuando suceda esto, cargue la batería en la unidad base durante 12 horas. Después vuelva a programar los números de marcación abreviada, y asigne un nuevo código digital de seguridad (consulte "Reposición del código digital de seguridad"). Usted quizás tenga que cargar varias veces la batería para que se recargue hasta su plena capacidad.

### Cuando adquiera una nueva batería

Si la batería dura solamente algunos minutos incluso después de 12 horas de carga, la duración útil de la misma habrá expirado y necesita reemplazarse. Póngase en contacto con su proveedor o un centro de reparaciones autorizado por Sony, y solicite una batería BP-T16 Sony.

#### Nota

La duración de la batería puede variar dependiendo de las condiciones de utilización y de la temperatura ambiental.

## Realización y recepción de llamadas

### Realización de llamadas



#### Tareas adicionales

Para	Haga lo siguiente
Cambiar temporalmente a marcación por tonos	Presione TONE (☞) después de haberse conectado. La línea permanecerá en el modo de marcación por tonos hasta que la desconecte.

### Recepción de llamadas

- Cuando suene el teléfono:
  - Presione (TALK) (o cualquier tecla excepto (OFF)).
  - Tome el teléfono de la unidad base cuando esté colocado en ella. La lámpara TALK/BATT LOW se encenderá.
- Cuando termine de conversar, coloque el microteléfono en la unidad base o presione (OFF). La lámpara TALK/BATT LOW se apagará.

### Tareas adicionales

Para	Haga lo siguiente
Cambiar a otra llamada (servicio de "llamada en espera")	Presione (FLASH). Para volver a la primera llamada, presione de nuevo (FLASH). espera")
	* Usted tendrá que suscribirse a este servicio poniéndose en contacto con su compañía telefónica.

#### Notas

- No cubra el micrófono durante la conversación, ya que su interlocutor no podría oírle.
- Si oye pitidos durante la conversación, acérquese a la unidad base. De lo contrario, la llamada se desconectaría después de 15 segundos. Sin embargo, tenga en cuenta que es posible que no oiga los pitidos si hay ruido en el microteléfono.
- Durante el corte del suministro eléctrico, presione (TALK) o cualquier tecla excepto (OFF) para conectar la llamada. Para desconectarla, presione (OFF).

### Si se producen interferencias en el microteléfono

Cuando presione (TALK), el microteléfono buscará automáticamente el canal con la mejor recepción. Sin embargo, si nota interferencias durante la conversación, acérquese a la unidad base.

Si las interferencias persisten, presione (CHANNEL) para cambiar a otro canal a fin de mejorar la calidad del sonido de su conversación telefónica.

#### Nota

Si oye cinco pitidos cortos cuando presione (CHANNEL), acérquese la unidad base.

### Si la batería del microteléfono se debilita durante una llamada

El microteléfono emitirá un pitido cada tres segundos, y la lámpara TALK/BATT LOW parpadeará. Finalice su llamada y cargue la batería.

Cuando ocurra esto, no podrá utilizar el microteléfono sin haber cargado su batería durante más de un minuto.

Para obtener el óptimo rendimiento, cargue la batería durante 12 horas.

### Repetición de la marcación

- Presione (TALK), y espere hasta que se encienda la lámpara TALK/BATT LOW.
- Para repetir la marcación del último número marcado, presione (REDIAL/PAUSE).

#### Nota

Si el número marcado tiene más de 32 dígitos, oírá pitidos para indicarle que no puede repetirse la marcación de tal número.

### Para borrar el último número de teléfono marcado

Presione dos veces (REDIAL/PAUSE).

El número de borrará de la memoria y usted oírá un pitido de confirmación.

## Marcación abreviada

Usted podrá marcar presionando una pocas teclas después de haber almacenado números de teléfono en las teclas de marcación.

### Almacenamiento de números de teléfono



#### Nota

No deje que transcurran más de 20 segundos entre cada paso del procedimiento.

#### Sugerencias

- Si ha introducido un número erróneo, presione (PGM), y vuelva a comenzar desde el principio.
- Usted podrá pegar el directorio suministrado en el microteléfono.
- Usted no podrá recibir llamadas mientras esté almacenando números.

### Para almacenar un número a marcarse a través de una centralita privada (PBX)

Antes de introducir el número de teléfono en el paso 4, realice lo siguiente:

- Introduzca el dígito de acceso a la línea exterior (p. ej., 9).
- Presione (REDIAL/PAUSE).

### Para cambiar un número almacenado

Almacee el nuevo número como se ha descrito anteriormente.

### Realización de llamadas con marcación abreviada

- Presione (TALK) y espere hasta que se encienda la lámpara TALK/BATT LOW. Las teclas de marcación se encenderán.
- Presione (SPEED DIAL).
- Introduzca el número de marcación abreviada deseado (0 a 9). El número de teléfono almacenado en el número de marcación abreviada se marcará.

## Buscapersonas

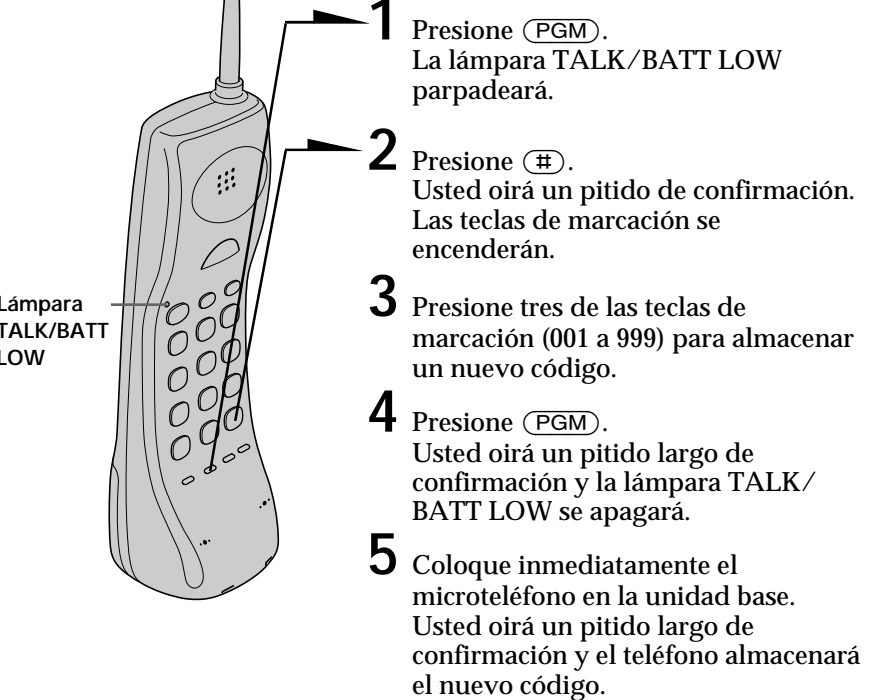
Usted podrá llamar al microteléfono desde la unidad base. Tenga en cuenta que no podrá llamar al microteléfono cuando alguien esté utilizándolo.

### Utilización de la función buscapersonas

Presione (HANDSET LOCATOR). El microteléfono sonará. Si mantiene presionada (HANDSET LOCATOR), el microteléfono sonará continuamente.

## Reposición del código digital de seguridad

La primera vez que cargue la batería, se asignará automáticamente un código de seguridad aleatorio entre la unidad base y el microteléfono. A través de la unidad base solamente podrán realizarse llamadas con un microteléfono que posea este código de seguridad. Este sistema evita la posibilidad de que otros microteléfonos inalámbricos puedan realizar llamadas a través de la unidad base. Usted no necesitará normalmente reponer el código digital de seguridad. Sin embargo, en el improbable caso de que sospeche que otro microteléfono inalámbrico está utilizando el mismo código de seguridad, podrá cambiarlo manualmente. Tome el microteléfono de la unidad principal y realice lo siguiente:



#### Nota

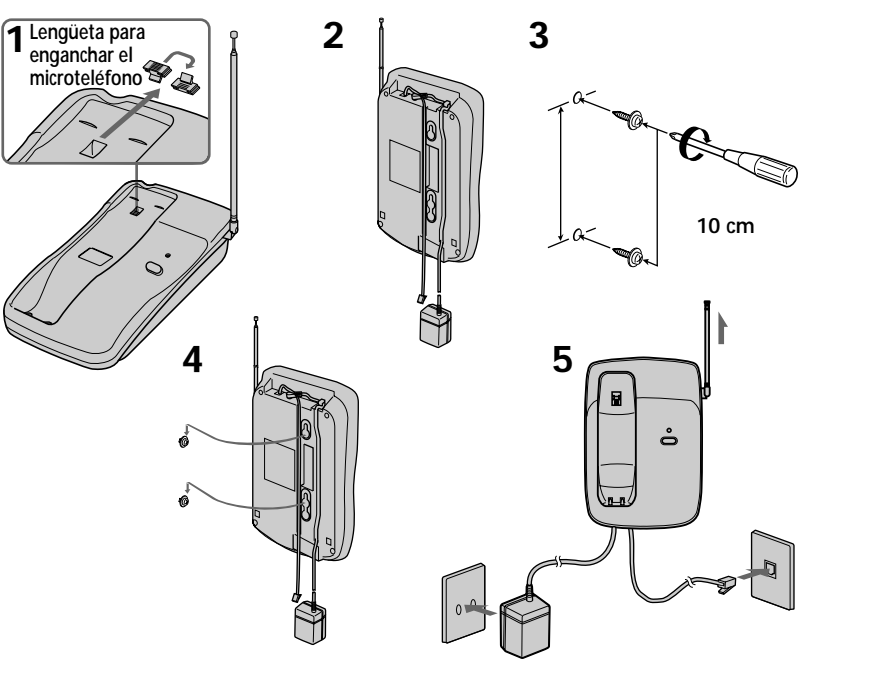
Si la batería del microteléfono se descarga completamente, o si la extrae. El código digital de seguridad se borrará. En este caso, cargue la batería. Se asignará automáticamente un nuevo código digital de seguridad.

#### Sugerencias

- Este procedimiento cambiará el código digital de seguridad tanto de la unidad base como del microteléfono.
- Usted podrá cambiar el código digital de seguridad cuantas veces lo desee.

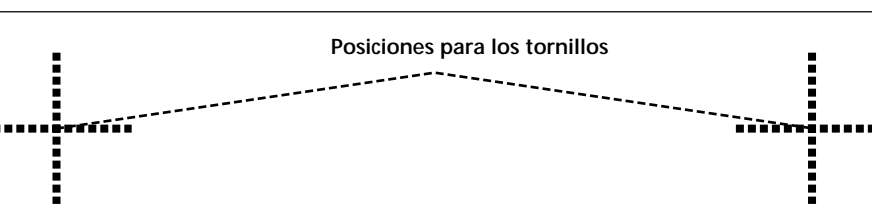
## Montaje de la unidad base en una pared

- Dé la vuelta a la lengüeta para enganchar el microteléfono y vuelva a insertarla.
- Enchufe el cable de línea telefónica en la toma LINE y el adaptador de CA en la toma DC IN 9V. Después conecte cada cable a la unidad base.
- Fije los tornillos suministrados a la pared.
- Enganche la unidad base en los tornillos.
- Enchufe el cable de línea telefónica en la toma telefónica, y el adaptador de alimentación de CA en un tomacorriente de CA. Por último, extienda completamente la antena.



#### Plantilla para montar el teléfono en una pared

Para determinar las posiciones de los tornillos, corte la plantilla siguiente y utilicela como guía. Tenga en cuenta el peso del teléfono cuando elija el lugar de montaje en la pared.



## Mantenimiento

#### Acerca del manejo

- No intente desarmar la unidad. En caso de avería, solicite los servicios de personal cualificado solamente.
- No inserte objetos extraños en la unidad base. Si dentro de la unidad base cae algún objeto sólido o líquido, desenchúfela y haga que sea comprobada por personal cualificado.
- No inserte nada extraño en la toma de alimentación exterior (DC IN 9V).
- No deje caer la unidad porque podría funcionar mal.

#### Acerca de la limpieza

- Limpie el exterior con un paño suave ligeramente humedecido en agua o en una solución poco concentrada de detergente. No utilice ningún tipo de estropajo, productos abrasivos, ni disolventes como alcohol o bencina, ya que podría dañar el acabado de la unidad.
- Si los terminales de carga de la unidad base y del microteléfono están sucios, límpielos con un paño suave.

Si tiene cualquier duda o problema en relación con este teléfono, póngase en contacto con su proveedor Sony.

## Notas sobre fuentes de alimentación

### Acerca de la batería

- A fin de obtener el óptimo rendimiento, guarde la batería en un lugar con una temperatura de 5 a 35°C.
- Cuando no vaya a utilizar el teléfono durante mucho tiempo, extraiga las baterías del microteléfono después de haberlas cargado durante más de 12 horas y de la unidad base después de haberlas cargado durante más de 48 horas. Después desenchúfe el adaptador de alimentación de CA.
- Mantenga la batería alejada del fuego.
- No cortocircuite los terminales de la batería.
- No desarme la batería.

<b>Acerca del corte del suministro eléctrico</b>
Inserte una de las baterías suministradas en la unidad base para poder utilizar el teléfono en caso de corte del suministro eléctrico. Incluso durante un corte del suministro eléctrico, usted podrá realizar y recibir llamadas, y utilizar las funciones normales del teléfono durante unas 2 horas. Sin embargo, no podrá cargar la batería del microteléfono con la unidad base.

### Acerca de la seguridad

- No doble de forma innatural el cable, no lo pliegue, ni tampoco coloque objetos pesados sobre el mismo.
- Si el cable o el enchufe de alimentación se daña, no continúe utilizándolo. Solicite el reemplazo a su proveedor Sony.
- Para desconectar el adaptador de alimentación de CA del tomacorriente, tire del enchufe.

## Solución de problemas

Si experimenta cualquiera de los problemas siguientes cuando utilice su teléfono, use esta guía como ayuda para solucionarlo. Si el problema persiste, póngase en contacto con su proveedor Sony.

Problema	Solución
El microteléfono no puede realizar ni recibir llamadas.	<ul style="list-style-type: none"><li>Reponga el código digital de seguridad.</li> <li>Coloque la unidad base alejada de fuentes de ruido, tales como televisores, radios de FM, o un PC.</li> <li>Compruebe si la unidad base está conectada en un tomacorriente de CA.</li> <li>Si el adaptador de alimentación de CA está desconectado, la lámpara CHARGE de la unidad base estará apagada.</li> <li>La batería puede estar descargada. Cárguela durante unas 12 horas.</li></ul>
Se oyen cinco pitidos cortos de error al presionar (TALK).	<ul style="list-style-type: none"><li>Compruebe si ha instalado correctamente la unidad base.</li> <li>Acercue el microteléfono a la unida base.</li></ul>
No se oye el tono de invitación a marcar.	<ul style="list-style-type: none"><li>Compruebe si el cable de línea telefónica está conectado con seguridad a la toma telefónica.</li> <li>Compruebe si la batería está completamente cargada.</li></ul>
El microteléfono no establece comunicación en absoluto, incluso al marcar el número correcto.	<ul style="list-style-type: none"><li>Compruebe si el modo de marcación está correctamente ajustado.</li></ul>
El microteléfono no repite correctamente la marcación.	<ul style="list-style-type: none"><li>Compruebe si el último número marcado es realmente el deseado.</li></ul>
Se oyen cinco pitidos cortos de error al intentar la repetición de la marcación.	<ul style="list-style-type: none"><li>Cerciórese de que el último número marcado no sea superior a 32 dígitos (incluyendo tono y pausa, si los utilizó).</li> <li>El último número marcado se borró.</li></ul>
El microteléfono no suena.	<ul style="list-style-type: none"><li>La batería puede estar débil. Cárguela durante más de 12 horas.</li> <li>Compruebe si la unidad base está correctamente instalado.</li> <li>Acercue el microteléfono a la unidad base.</li></ul>

	Problema	Solución
Durante la conversación	Se oyen interferencias durante la conversación.	<ul style="list-style-type: none"><li>Acercue el microteléfono a la unidad base o presione (CHANNEL).</li> <li>Coloque el teléfono base alejado de fuentes de ruido.</li></ul>
	Se oye un pitido cada segundo durante la conversación.	<ul style="list-style-type: none"><li>Ésta es la alarma de fuera de alcance. Acercue el microteléfono a la unidad base o presione (CHANNEL) antes de 15 segundos.</li></ul>
Durante la conversación abreviada	Se oye un pitido cada segundo y parpadea la lámpara TALK/BATT LOW.	<ul style="list-style-type: none"><li>La batería está débil. Cárguela durante más de 12 horas. Tenga en cuenta que no podrá utilizar el microteléfono sin haberlo cargado durante más de un minuto.</li></ul>
	No es posible almacenar un número de marcación abreviada.	<ul style="list-style-type: none"><li>Cerciórese de realizar el procedimiento para almacenar correctamente el número de teléfono abreviada.</li></ul>
Marcación abreviada	Se oyen cinco pitidos cortos de error y no es posible almacenar un número de teléfono para marcación abreviada.	<ul style="list-style-type: none"><li>Usted ha introducido un número de marcación abreviada en el que no hay número de teléfono almacenado.</li></ul>
	La marcación abreviada es incorrecta.	<ul style="list-style-type: none"><li>Almacee el número correcto.</li></ul>

Buscapersonas	El microteléfono no suena al utilizar la función buscapersonas desde la unidad base.	<ul style="list-style-type: none"><li>La batería puede estar débil. Cárguela durante más de 12 horas.</li> <li>Extienda verticalmente la antena de la unidad base.</li> <li>Acercue el microteléfono a la unidad base.</li> <li>Coloque la unidad base alejada de fuentes de ruido.</li></ul>
	La lámpara CHARGE no se enciende al colocar el microteléfono en la unidad base para cargar la batería.	<ul style="list-style-type: none"><li>Limpie los terminales de carga de la unidad base y del microteléfono con un paño o un papel suave para mejorar su contacto.</li> <li>Compruebe si el microteléfono está adecuadamente colocado en la unidad base.</li></ul>
Fuente de alimentación/batería	La duración de la batería es corta.	<ul style="list-style-type: none"><li>La batería se cargó durante menos de 12 horas (debido a un corte del suministro eléctrico, etc.).</li> <li>La duración útil de la batería ha expirado.</li></ul>
	La lámpara CHARGE está apagada.	<ul style="list-style-type: none"><li>Compruebe si el adaptador de alimentación de CA está firmemente enchufado.</li> <li>La lámpara CHARGE permanecerá apagada durante un corte del suministro eléctrico.</li></ul>

**Nota**  
Si no funciona ninguna de estas soluciones, es posible que el problema se deba al microteléfono. Coloque el microteléfono en la unidad base, y después tómelo de nuevo. Si el microteléfono está en el teléfono base, tómelo y vuelva a colocarlo.

## Especificaciones

<b>Generales</b>	
Frecuencia de control	Bucle de enganche de fase (PLL) controlado por cuarzo
Modo de operación	FM, dúplex
Canales de operación	25 canales
Accesorios suministrados	Adaptador de alimentación de CA AC-T124 (para utilizarse con 220-240V CA) AC-T56 (para utilizarse con 120V CA) Cable de línea telefónica Baterías BP-T16 (2) Tornillos (2) Directorios (2 hojas)
<b>Microteléfono</b>	
Fuente de alimentación	Batería BP-T16
Duración de la batería	Espera: Aprox. 14 días Conversación: Aprox. 6 horas Aprox. 12 horas
Tiempo de carga de la batería	Aprox. 12 horas
Dimensiones	Aprox. 59 x 201 x 59 mm (an/al/prf), excluyendo la antena Antena: Aprox. 110 mm Aprox. 230 g, incluyendo la batería
<b>Masa</b>	
<b>Unidad base</b>	
Fuente de alimentación	9 V CC del adaptador de alimentación de CA
Tiempo de carga de la batería	Aprox. 48 horas
Dimensiones	Aprox. 148 x 58 x 233 mm (an/al/prf), excluyendo la antena Antena: Aprox. 430 mm Aprox. 345 g, excluyendo la batería
<b>Masa</b>	
El diseño y las especificaciones están sujetos a cambio sin previo aviso.	