

SONY

3-856-606-12 (1)

# Remote Commander

Operating Instructions  
Manual de instrucciones (parte posterior)

## RM-V12

Sony Corporation © 1996 Printed in Malaysia

### English

### WARNING

This equipment has been tested and found to comply with the limits for a Class B digital device, pursuant to Part 15 of the FCC Rules. These limits are designed to provide reasonable protection against harmful interference in a residential installation. This equipment generates, uses, and can radiate radio frequency energy and, if not installed and used in accordance with the instructions, may cause harmful interference to radio communications. However, there is no guarantee that interference will not occur in a particular installation. If this equipment does cause harmful interference to radio or television reception, which can be determined by turning the equipment off and on, the user is encouraged to try to correct the interference by one or more of the following measures:

- Reorient or relocate the receiving antenna.
- Increase the separation between the equipment and receiver.
- Connect the equipment into an outlet on a circuit different from that to which the receiver is connected.
- Consult the dealer or an experienced radio/TV technician for help.

You are cautioned that any changes or modifications not expressly approved in this manual could void your authority to operate this equipment.

### About This Remote Commander

This Remote Commander can operate any of the following audio and video components. Each component is assigned a different position on the Commander's slide switch:

| Component Type  | Position |
|---|----------|
| Cable box   | CBL      |
| TV  | TV       |
| VCR   | VCR      |
| Receiver/amp, CD player, tape deck, or a second TV, VCR, or cable box | AV       |

### If You Have Sony Components...

You won't need to set up the Commander before you start using it. (This Commander is preset at the factory to operate Sony brand components.) However, you will need to set up the Commander if you have a cable box. Also, slide switch position AV is factory preset for Sony receivers. If you want to control different component with AV, you must first set up the Commander as described following.

### If You Do Not Have Sony Components...

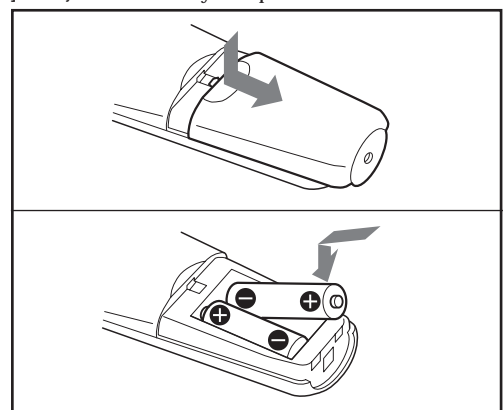
You'll need to follow the instructions in this manual to preset the Remote Commander with the correct code numbers for each of your components.

### If You Have Video Components that Are Connected to an Audio System...

See "Setting Up Video Components That Are Connected to an Audio System".

### Installing the Batteries

Slide open the battery compartment and insert two size AA batteries (not supplied). Be sure to line up the (+) and (-) on the batteries with the (+) and (-) on the battery compartment.



### Notes on Batteries

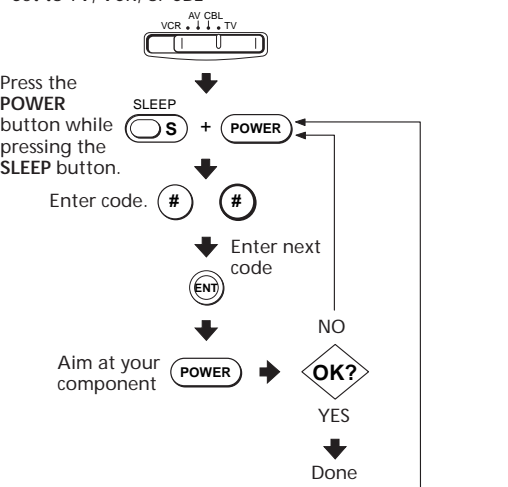
- Under normal conditions, batteries will last up to six months. If the Remote Commander does not operate properly, the batteries might be worn out. When replacing batteries, replace both of them with new ones.
- Do not mix old batteries with new ones or mix different types of batteries together.

- Whenever you remove the batteries — to replace them, for example — the code numbers you've set are automatically erased and must be reset.
- If the electrolyte inside the battery should leak, wipe the contaminated area of the battery compartment with a cloth and replace the old batteries with new ones. To prevent the electrolyte from leaking, remove the batteries when you plan to not use the Commander for a long period of time.

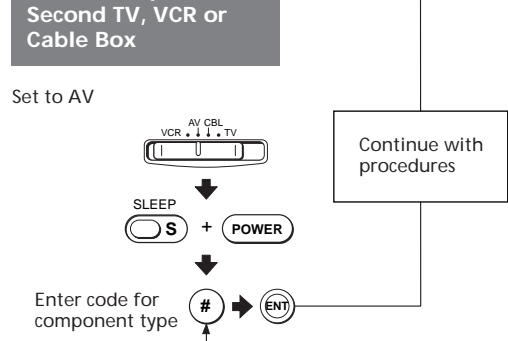
### Setting Up the Commander

#### TV, VCR, or Cable Box

Set to TV, VCR, or CBL



#### Audio Components or Second TV, VCR or Cable Box



| Component    | Code |
|--------------|------|
| VCR          | 1    |
| Receiver/amp | 4    |
| CD player    | 5    |
| Tape deck    | 6    |
| TV           | 8    |
| Cable box    | 9    |

### Step 1: Entering the Code Number

If you are setting up the Commander to operate components on position AV, you must first complete the procedures described under "Before You Set Up AV..."

- 1 Set the slide switch on the Remote Commander to the position of the component that you want to set up.
- 2 Refer to "Component Code Numbers", and find the two-character code number for your component.
- 3 Press the POWER button while pressing the SLEEP button.
- 4 Press and release the CH + button. Then press and release the POWER button.
- 5 Repeat step 4 until your component powers off. Pressing CH + and POWER repeatedly will try every available code until the correct one is found. Be patient as you do this; it may take 50 or 60 tries until the correct code number is located.
- 6 When the component powers off, press and release the ENT button to store the code number in the Commander's memory.
- 7 Check that the Commander is operating the other functions of your component. Turn on the component again; then press the channel and volume control buttons. If it seems to be working properly, you're done setting up the Commander.

If your component is not listed, see "Searching for the Correct Code".

- 3 Press the POWER button while pressing the SLEEP button.
- 4 Enter the component's code number.
- 5 Press and release the ENT button to store the code number in the Commander's memory.
- 6 Go to "Step 2: Checking if the Code Number Works" to finish setting up.

### Step 2: Checking if the Code Number Works

- 1 Using the component's original remote control (or the power switch on the component itself), power on the component.
- 2 Aim the RM-V12 Remote Commander at the component and press the POWER button. The component should power off.
- 3 When the component powers off, press the POWER button again to turn it back on. Then check that the Commander is operating the other functions of your component. Press the channel and volume control buttons.

### If the Commander Doesn't Seem to Be Working...

- First, try repeating these setup procedures using the other codes listed for your component.
- If — after trying all the codes listed for your component — you still cannot get the Commander to work properly, try the search method described under "Searching for the Correct Code".

### If the Commander Seems to Be Working Properly...

- You're finished setting up the Commander for this component.
- If you're setting up more than one component (or a TV/VCR combination), you'll need to complete these procedures for each component you plan to use with the Commander.
- Use the label (supplied) to write down the code numbers of your components. Then affix the label to the back of the Commander.

### Before You Set Up AV...

Before you set up the Commander to operate component on position AV, you must first define the type of component you want to use at this position. To define the type of component you want to use, complete the following procedure:

- 1 Set the slide switch on the Remote Commander to AV.
- 2 Press the POWER button while pressing the SLEEP button.
- 3 Enter one of the codes from the following table, based on the type of component you're setting up:

| Component Type | Code No. |
|----------------|----------|
| VCR            | 1        |
| Receiver/amp   | 4        |
| CD player      | 5        |
| Tape deck      | 6        |
| TV             | 8        |
| Cable box      | 9        |

For example, if you're setting up a CD player, you would press and release 5.

- 4 Press and release the ENT button to store the code number in the Commander's memory.

To finish setting up the component, go to "Step 1: Entering the Code Number" and complete the procedures that are described.

### Searching for the Correct Code

If you've tried all the code numbers listed for your component and you still cannot get the Commander to work, try these steps:

- 1 Using the component's original remote control (or the power switch on the component itself), power on the component.
- 2 Set the slide switch on the Remote Commander to the position of the component that you want to set up.
- 3 Press the POWER button while pressing the SLEEP button.
- 4 Press and release the CH + button. Then press and release the POWER button.
- 5 Repeat step 4 until your component powers off. Pressing CH + and POWER repeatedly will try every available code until the correct one is found. Be patient as you do this; it may take 50 or 60 tries until the correct code number is located.
- 6 When the component powers off, press and release the ENT button to store the code number in the Commander's memory.
- 7 Check that the Commander is operating the other functions of your component. Turn on the component again; then press the channel and volume control buttons. If it seems to be working properly, you're done setting up the Commander.

If you still cannot get the Commander to work properly, see "Troubleshooting".

### Setting Up Video Components That Are Connected to an Audio System

The Remote Commander is factory preset based on the assumption that you play the audio portion of your video programs through your TV's speakers, and that

you play your audio components through your receiver (or amplifier).

This feature lets you control the volume of your components without first having to change the Commander's slide switch to the component's audio source.

| Position | Audio Plays Through: |
|----------|----------------------|
| CBL      | TV                   |
| TV       | TV                   |
| VCR      | TV                   |
| AV       | Receiver/amp         |

For example, to control the volume for your VCR programs, you don't need to change the slide switch from VCR to TV.

### Changing the Factory Preset Audio Source

If your video components are connected to an audio system, you probably play your TV and VCR's audio through your audio receiver, instead of your TV speakers. If so, you can change the factory preset so that you can control the volume of your video components without first having to switch to the receiver (AV). To change the factory preset audio source for your video components, follow the procedures in "Setting Up a Video Component That's Connected to an Audio System".

### Setting Up a Video Component That's Connected to an Audio System

Use the following procedure to change the factory preset audio source for your video components. You can change this either before or after you set up the Commander to work with your component.

- 1 Set the slide switch on the Remote Commander to the position of the video component that you want to set up.
- 2 Press the POWER button while pressing the SLEEP button.
- 3 To control the component's sound through your receiver which is assigned to AV, press the VOL - button. To control the component's sound through your receiver which is assigned to TV, press the VOL + button.
- 4 Press and release the ENT button to store your setting in the Commander's memory.
- 5 If you haven't already done so, finish setting up the component by completing the procedures under "Step 1: Entering the Code Number".

### Using the Remote Commander

#### Turning On/Off a Component

- 1 Set the slide switch on the Remote Commander to the position of the component that you want to turn on/off.
- 2 Point the Commander directly at the component.
- 3 Press the POWER button to power on/off the component.

Note: There may be cases you may turn on/off the cable box by pressing the CH+ or CH- buttons on the Commander.

#### Operating a Component

- 1 Make sure the slide switch is set to the component you want to operate.
- 2 Point the Commander directly at the component.
- 3 Press the button for the function you want to use. See "Remote Button Descriptions" for complete descriptions of the buttons on the Commander.

### Remote Button Descriptions

| Remote Button | Operates               | Function   |
|---------------|------------------------|--|
| (TV/VIDEO)    | TV<br>VCR              | Selects the input mode   |
| (POWER)       | All components         | Turns on and off the component   |
| (1 to 9)      | TV<br>VCR<br>Cable box | Selects the channel. For example, to go to channel 5, press 0 and 5 (or, press 5 and ENT.) You can also change the channel with CH +/-.  |
| (RECALL)      | Receiver/amp           | Selects the input source: 1 selects VIDEO1 2 selects VIDEO2 3 selects VIDEO3 4 selects TUNER 5 selects CD PLAYER 6 selects TAPE DECK 8 selects TV 9 selects CABLE BOX (7 and 0 do not have an assigned function) |
| (MUTING)      | CD player              | Selects the track number. 0 selects track 10. To select track numbers above 10, see DISP.  |

| Remote Button | Operates  | Function   |
|---------------|---|--|
| (0)           | Tape deck   | Selects the tape direction: 1 selects Deck A (dual cassette deck only) 2 selects Deck B (dual cassette deck only) 0 functions as 9 REV button, or switches play sides (The other buttons do not have assigned functions) |
| (DISP)        | TV<br>VCR   | Displays the current channel on TV<br>Displays the on-screen menu (Sony VCR only)  |
| (ENT)         | TV<br>VCR<br>Cable box                                | Used with 0-9 buttons to change channels. For example, to go to channel 5, press 5 and ENT. You can also change the channel with CH +/-.   |
| (0)           | VCR<br>CD player<br>Tape deck                         | Rewind<br>Selects previous track<br>Rewind   |
| (1)           | VCR<br>CD player<br>Tape deck                         | Play<br>Play (in normal direction)   |
| (2)           | VCR<br>CD player<br>Tape deck                         | Fast-forward<br>Selects next track<br>Fast-forward   |
| (REC)         | VCR<br>Tape deck                                      | Record<br>To record, press ( while pressing r. Then release r. (, then release r.  |
| (P)           | VCR<br>CD player<br>Tape deck                         | Stop   |
| (0)           | VCR<br>CD player<br>Tape deck                         | Pause  |
| (CH +/-)      | TV<br>VCR<br>Cable box<br>Receiver                    | Channel up: +<br>Channel down: -<br>Presetting frequency up: +, down: -, or tuning frequency up: +, down: -  |
| (VOL +/-)     | TV<br>Cable box<br>Receiver/amp                       | Volume up: +<br>Volume down: -   |
| (MUTING)      | TV<br>Receiver/amp                                    | Mutes volume on TV<br>Press again to turn muting off.  |
| (RECALL)      | TV<br>Cable box<br>Receiver<br>CD player<br>Tape deck | Functions as the JUMP, FLASHBACK or CHANNEL RETURN button, depending on the TV's manufacturer<br>Shifts band (FM/AM)<br>Selects next disc<br>Selects tape deck: deck A or deck B (dual cassette deck only)               |
| (SLEEP)       | All components<br>TV                                  | Used this switch to change to the specific component that you want to operate<br>Used for operating a Sleep function on TV (works only for TV with a Sleep function)   |

\* For details, see "Note on Operating a Dual Cassette Deck".

### Notes on Using the Remote Commander

- Using this Commander will not increase the functions of your TV, VCR, or cable box. The functions of the Commander are limited to the functions of the components themselves. For example, if your TV does not have a Recall function, the RECALL button on this Commander will not function with your TV.
- If your cable box can control volume, be sure to set its volume switch to a medium position. If the volume on the cable box is turned down completely, you will not be able to adjust your TV's volume with the Commander.
- If your video components are connected to an audio system, make sure you've set up the Commander as described in "Setting Up Video Components That Are Connected to an Audio System".

### Note on Operating a Dual Cassette Deck

To select a deck A or B on a dual cassette deck, use either the number buttons (1 and 2), the RECALL button, depending on the type of the remote commander supplied with your dual cassette deck, as explained below.

- If the deck's commander has two sets of tape operating buttons and has no A/B button for deck selection, use the number buttons (1 and 2); the 1 button selects Deck A, and the 2 button selects Deck B.
- If the deck's commander has one set of tape operating buttons, and has an A/B button for deck selection, use the RECALL button to select Deck A or B.

### Component Code Numbers

#### TV and VCR Codes

| Brand                    | Component    | Code No.   |
|--------------------------|--------------|--|
| Sony                     | VCR          | 01 (VTR1: Beta)<br>02 (VTR2: 8 mm)<br>03 (VTR3: VHS) |
| Admiral (M. Wards)       | TV           | 01   |
|                          | VCR          | 30   |
| Aiwa                     | VCR          | 41   |
| AOC                      | TV           | 12   |
| Audio Dynamic            | VCR          | 17, 40   |
| Bell & Howell (M. Wards) | VCR          | 33, 46   |
|                          | TV           | 14, 09, 38   |
| Brosonic                 | VCR          | 20, 22, 17   |
|                          | TV           | 03, 12   |
| Canon                    | VCR          | 12, 11   |
| Citizen                  | VCR          | 35   |
| Craig                    | VCR          | 18, 35   |
|                          | TV           | 22, 23, 20, 21                                       |
| Croslex                  | TV           | 11   |
| Curtis Mathis            | VCR          | 07, 41, 12   |
|                          | TV           | 03, 19, 23   |
| Daewoo                   | VCR          | 44, 15, 12   |
|                          | TV           | 35, 36, 03, 41                                       |
|                          | TV/VCR Combo | 36 & 44  |
| Daytron                  | TV           | 13   |
| DBX                      | VCR          | 17, 39, 40   |
| Dimensia                 | VCR          | 07   |
| Emerson                  | VCR          | 44, 22, 23, 19, 20, 21, 41                           |
|                          | TV           | 22, 13, 20, 21, 23, 03, 15, 42                       |
|                          | TV/VCR Combo | 21 & 23, 22  |
| Fisher                   | VCR          | 33, 37, 38, 36                                       |
|                          | TV           | 25   |
| Funai                    | VCR          | 41   |
| General Electric         | VCR          | 32, 07, 12   |
|                          | TV           | 02, 18, 03, 07                                       |
|                          | TV/VCR Combo | 27 & 24, 25  |
| Goldstar                 | VCR          | 35   |
|                          | TV           | 03, 13, 12, 30, 46                                   |
|                          | TV/VCR Combo | TV code & 35   |
| Hitachi                  | VCR          | 11, 07, 08   |
|                          | TV           | 13, 03, 32   |
| HQ                       | VCR          | 15   |
| Instant Replay           | VCR          | 12, 11   |
| JC Penny                 | VCR          | 12, 08, 07, 33, 17, 39, 40                           |
|                          | TV           | 03, 02, 30, 07                                       |
| JVC                      | VCR          | 17, 47, 48, 49, 39, 40                               |
|                          | TV           | 28, 29   |
| Kenwood                  | VCR          | 17, 39, 35, 40                                       |
| KTV                      | TV           | 33, 13, 03, 23, 34                                   |
| LXI (Sears)              | VCR          | 41, 35, 08, 36, 37, 33, 38                           |
|                          | TV           | 02, 03, 11, 25, 19, 12                               |
| Magnavox                 | VCR          | 13, 11, 12, 10                                       |
|                          | TV           | 11, 12, 13, 03, 43, 47                               |
|                          | TV/VCR Combo | 11, 18, 47 & 12, 13                                  |
| Marantz                  | VCR          | 17, 39, 40   |
| Marta                    | VCR          | 35   |
| Memorex                  | VCR          | 12, 38   |
| Minolta                  | VCR          | 08, 07   |
| Mitsubishi/MGA           | TV           | 26, 27, 28, 29                                       |
|                          | VCR          | 24, 03, 12   |
| Multitech                | VCR          | 28, 41, 24   |
| NEC                      | VCR          | 17, 39, 40   |
|                          | TV           | 03, 12   |
| Olympic                  | VCR          | 12, 11   |
| Optimus                  | VCR          | 27   |
| Panasonic                | VCR          | 09, 10, 11, 12                                       |
|                          | TV           | 18, 16, 17, 07, 49                                   |
|                          | TV/VCR Combo | 18 & 11, 12  |
| Pentax                   | VCR          | 08, 07   |
| Philco                   | VCR          | 11, 12   |
|                          | TV           | 11, 13, 03   |
| Philips                  | VCR          | 13, 11, 12   |
|                          | TV           | 11   |
| Pioneer                  | VCR          | 11   |
|                          | TV           | 37, 18, 19   |
| Portland                 | TV           | 03, 08   |
| Quasar                   | VCR          | 11, 12, 09, 10, 06                                   |
|                          | TV           | 18, 07, 48   |
|                          | TV/VCR Combo | 18, 48 & 12, 09, 10                                  |
| Radio Shack              | TV           | 02, 12, 24, 23                                       |
| RCA/PROSCAN              | VCR          | 07, 08, 11, 12, 13, 14, 15, 16                       |
|                          | TV           | 02, 03, 04, 05, 06, 07, 08, 44, 45                   |
|                          | TV/VCR Combo | 18 & 11  |
| Realistic                | VCR          | 12, 33, 31, 38, 27, 41                               |
| Sansui                   | VCR          | 17   |
| Singer                   | VCR          | 18   |

| Brand                     | Component    | Code No.                       |
|---------------------------|--------------|--------------------------------|
| Samsung                   | VCR          | 25, 16, 24                     |
|                           | TV           | 26, 12, 13, 03                 |
|                           | TV/VCR Combo | 23, 27 & 24, 25, 29            |
| Sanyo                     | VCR          | 33, 38                         |
|                           | TV           | 25                             |
| Scott                     | VCR          | 15, 16, 24, 38, 26, 27, 28, 29 |
|                           | TV           | 23, 12                         |
| Sharp                     | VCR          | 30, 31                         |
|                           | TV           | 14, 13, 15                     |
| Shintom                   | VCR          | 18                             |
| Signature 2000 (M. Wards) | VCR          | 41, 30                         |
|                           | TV           | 14, 09                         |
| Sylvania                  | VCR          | 13, 11, 12, 41                 |
|                           | TV           | 11, 12, 03                     |
| Symphonic                 | VCR          | 41                             |
|                           | TV           | 23, 39, 40                     |
|                           | TV/VCR Combo | 23 & 41                        |
| Tashiro                   | VCR          | 35                             |
| Tatung                    | VCR          | 17, 39, 40                     |
| Teac                      | VCR          | 17, 39, 41, 40                 |
| Technics                  | VCR          | 12, 11                         |
| Toshiba                   | VCR          | 15, 14                         |
|                           | TV           | 19, 14                         |
| Videch                    | TV           | 31, 03, 12                     |
| Wards                     | VCR          | 30, 31, 38, 34, 35             |
|                           | TV           | 13, 03, 15, 12                 |
| Yamaha                    | VCR          | 33, 17, 39, 40                 |
| Zenith                    | VCR          | 34                             |
|                           | TV           | 09, 10                         |

### Cable Box Codes

| Brand        | Code No.           |
|--------------|--------------------|
| Hamlin/Regal | 22, 23, 24, 25, 26 |
| Jerrold/G.I. | 01, 02,            |



Español

ADVERTENCIA

Este equipo ha sido probado y se ha encontrado que cumple con los límites para dispositivos digitales de Clase B, de acuerdo con la Parte 15 de las normas de la FCC. Estos límites han sido diseñados para proporcionar una protección razonable contra interferencias perjudiciales en una instalación residencial. Este equipo genera, utiliza, y puede radiar energía de radiofrecuencia y, si no se instala y utiliza de acuerdo con las instrucciones, puede causar interferencias perjudiciales en las radiocomunicaciones. Sin embargo, no existe ninguna garantía de que tales interferencias no se produzcan en una instalación particular. Si este equipo causa interferencias perjudiciales, lo que podrá determinarse desconectando y volviendo a conectar su alimentación, se ruega que el usuario corrija las interferencias tomando una o más de las medidas siguientes:

- Reorientación o reubicación de la antena receptora.
- Aumento de la separación entre el equipo y el receptor.
- Conexión del equipo a un tomacorriente diferente del utilizado por el receptor.
- Solicitud de ayuda al proveedor o a un técnico de radio/televisión experimentado.

Tenga en cuenta que cualquier cambio o modificación no expresamente aprobado en este manual puede anular su autoridad para utilizar este equipo.

Preparación del telemando

Este telemando puede funcionar con cualquiera de los siguientes componentes de audio y video. A cada componente se le ha asignado una posición diferente en el selector deslizable del telemando:

| Tipo de componente  | Posición |
|---|----------|
| Decodificador   | CBL      |
| Televisor   | TV       |
| Videograbadora  | VCR      |
| Receptor/amp, Reproductor CD, Platina, o segunda Televisor, Videograbadora, o Decodificador | AV       |

Con componentes Sony...

No es necesario ajustar el telemando antes de usarlo (este telemando está preajustado en fábrica para funcionar con componentes de la marca Sony). Sin embargo, si es preciso ajustarlo si se usa un decodificador. La posición AV del selector deslizable también está preajustada en fábrica para receptores Sony. Si desea controlar otro componente con AV, primero deberá ajustar el telemando como se describe más adelante.

Con componentes que no sean Sony...

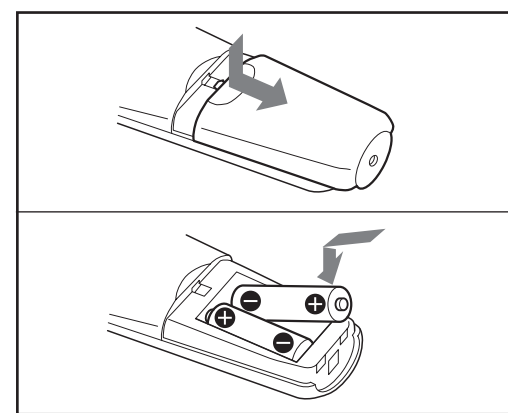
Tendrá que seguir las instrucciones de este manual para preajustar el telemando con el número de código correcto para cada componente.

Con componentes de vídeo conectados a un sistema de audio...

Consulte "Ajuste de componentes de vídeo conectados a un sistema de audio".

Colocación de las pilas

Deslice la tapa del compartimento de las pilas e introduzca dos pilas de R6 (tamaño AA) (no suministradas). Cerciórese de alinear los símbolos ] y ] de las pilas con los del compartimento de las mismas.

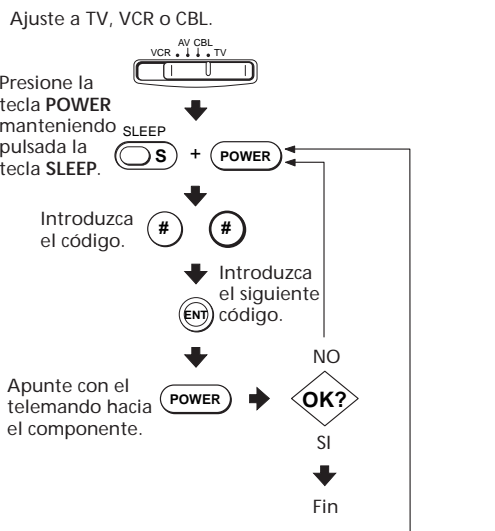


Notas sobre las pilas

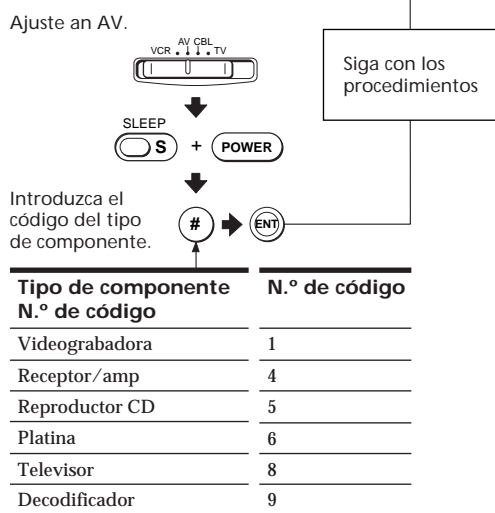
- En condiciones normales, las pilas pueden durar hasta seis meses. Cuando el telemando no funcione correctamente, es posible que las pilas estén agotadas. En tal caso reemplácelas por otras nuevas.
- No mezcle pilas viejas con pilas nuevas, ni utilice pilas de distinto tipo.
- Cuando extraiga las pilas, por ejemplo para reemplazarlas, los números de código preajustados se borrarán automáticamente y tendrá que volver a almacenarlos.
- Si el electrolito de las pilas tiene fugas, limpie el área contaminada del compartimento de las pilas con un paño y reemplace las pilas viejas por otras nuevas. Para evitar fugas del electrolito, extraiga las pilas cuando no vaya a utilizar el telemando durante mucho tiempo.

Ajuste del telemando

Televisor, videograbadora o decodificador



Componentes de audio o vídeo televisor, videograbadora o decodificador



Paso 1: Introducción del número de código

Si va a ajustar el telemando para utilizar componentes en la posición AV, primero debe seguir las instrucciones de la sección "Antes de ajustar AV..."

- 1 Desplace el selector deslizable del telemando a la posición del componente que vaya a ajustar.
- 2 Consulte "Números de código de componentes" y busque el número de código de dos caracteres que corresponde al componente.

Si en la lista hay más de un número de código, utilice el primero de dicha lista para completar los pasos siguientes. Por ejemplo, si está utilizando una videograbadora Philips, podrá utilizar el número de código 13.

| Marca   | Componente     | N.º de código |
|---------|----------------|---------------|
| Philips | Videograbadora | 13, 11, 12    |

Si el componente no aparece en la lista, consulte "Búsqueda del código correcto".

- 3 Presione la tecla POWER manteniendo pulsada la tecla SLEEP.
- 4 Introduzca el número de código del componente. Por ejemplo, para introducir el número de código de una videograbadora Philips, presione y suelte la tecla 1 y después presione y suelte la tecla 3.
- 5 Presione y suelte la tecla ENT para almacenar el número de código en la memoria del telemando.
- 6 Pro siga con "Paso 2: Comprobación del número de código" para finalizar el ajuste.

Paso 2: Comprobación del número de código

- 1 Conecte la alimentación del componente con su propio telemando (o presionando el interruptor de alimentación principal en el componente).
- 2 Apunte con el telemando AV hacia el componente y presione la tecla POWER. El componente deberá desconectarse.
- 3 Cuando se desconecte la alimentación del componente, presione otra vez la tecla POWER para volver a conectarlo. A continuación compruebe si el telemando puede controlar las demás funciones del componente, como la selección de canal y el control de volumen.

Si el telemando parece no funcionar...

- En primer lugar pruebe el procedimiento de ajuste de nuevo utilizando los otros códigos de la lista para el componente.
- Si después de haberlo intentado con todos los códigos de la lista el telemando sigue sin funcionar correctamente, pruebe el método de búsqueda descrito en "Búsqueda del código correcto".

Si el telemando parece funcionar correctamente...

- Habrá finalizado el ajuste del telemando para este componente.
- Si desea ajustar el telemando para más de un componente (o una combinación de televisor/videograbadora), tendrá que realizar este procedimiento para cada uno de los componentes que desee controlar con el telemando.
- Utilice la etiqueta (suministrada) para anotar los números de código de los componentes. Después pegue la etiqueta en la parte posterior del telemando.

Antes de ajustar AV...

Antes de ajustar el telemando para controlar componentes en las posiciones AV1 y AV2, primero es preciso definir el tipo de componentes que van a emplearse desde esta posición. Signa este procedimiento para definir el tipo de componente que va a usar:

- 1 Desplace el selector deslizable del telemando hasta AV.
- 2 Presione la tecla POWER manteniendo pulsada la tecla SLEEP.
- 3 Introduzca uno de los códigos de la tabla siguiente, según el tipo de componente que vaya a ajustar:

| Tipo de componente | N.º de código |
|--------------------|---------------|
| Videograbadora     | 1             |
| Receptor/amp       | 4             |
| Reproductor CD     | 5             |
| Platina            | 6             |
| Televisor          | 8             |
| Decodificador      | 9             |

- 4 Presione y suelte la tecla ENT para almacenar el número de código en la memoria del telemando.

Continúe con las instrucciones de la sección "Paso 1: Introducción del número de código" para finalizar el ajuste del componente.

Búsqueda del código correcto

Si lo ha intentado con todos los números de código de la lista para un componente y el telemando sigue sin funcionar, pruebe estos pasos:

- 1 Conecte la alimentación del componente con su propio telemando (o con el interruptor de alimentación principal).
- 2 Desplace el selector deslizable del telemando a la posición del componente que vaya a ajustar.
- 3 Presione la tecla POWER manteniendo pulsada la tecla SLEEP.
- 4 Presione y suelte la tecla CH+.
- 5 Repita el paso 4 hasta que se desconecte la alimentación del componente. Al presionar repetidamente CH+ y POWER se probarán todos los códigos disponibles hasta que se encuentre el correcto. Tenga paciencia; es posible que deba realizar 50 o 60 intentos antes de encontrar el número de código correcto.
- 6 Cuando se desconecte la alimentación del componente, presione y suelte la tecla ENT para almacenar el número de código en la memoria del telemando.
- 7 Compruebe si el telemando puede controlar las demás funciones del componente. Vuelva a conectar la alimentación de este último y presione la tecla de selección de canal y el control de volumen. Si el telemando parece funcionar adecuadamente, habrá finalizado el ajuste del telemando.

Si el telemando sigue sin funcionar correctamente, consulte "Solución de problemas".

Ajuste de componentes de vídeo conectados a un sistema de audio

El telemando está preajustado en fábrica suponiendo que la parte auditiva de los programas de vídeo se reproduce a través de los altavoces del televisor y que los componentes de audio se reproducen a través del receptor (o amplificador).

Esta función permite controlar el volumen de los componentes sin tener que desplazar primero el selector deslizable del telemando hasta el componente de la fuente de audio.

| Posición | El sonido se reproduce por el: |
|----------|--------------------------------|
| CBL      | Televisor                      |
| TV       | Televisor                      |
| VCR      | Televisor                      |
| AV       | Receptor/amp                   |

Por ejemplo, para controlar el volumen de los programas de la videograbadora, no es necesario cambiar el selector deslizable de VCR a TV.

Cambio de la fuente de audio preajustada en fábrica

Si los componentes de vídeo están conectados a un sistema de audio, probablemente el sonido del televisor y de la videograbadora se reproduce a través del receptor de audio y no de los altavoces del televisor. Si

es así, puede cambiar el preajuste de fábrica para poder controlar el volumen de los componentes de vídeo sin tener que desplazar primero el selector deslizable al receptor (AV). Para cambiar la fuente de audio preajustada de un componente de vídeo, siga las instrucciones de "Ajuste de componentes de vídeo conectados a un sistema de audio".

Ajuste de un componente de vídeo conectado a un sistema de audio

Use el siguiente procedimiento para cambiar la fuente de audio preajustada en fábrica de los componentes de vídeo. La fuente de audio puede cambiarse antes o después de ajustar el telemando para controlar el componente de que se trate.

- 1 Desplace el selector deslizable del telemando a la posición del componente de vídeo que vaya a ajustar.
- 2 Presione la tecla POWER manteniendo pulsada la tecla SLEEP.
- 3 Para controlar el sonido del componente a través del receptor asignado a AV, presione la tecla VOL-.
- 4 Presione y suelte la tecla ENT para almacenar el ajuste en la memoria del telemando.
- 5 Si todavía no lo ha hecho, finalice el ajuste del componente siguiendo los procedimientos de la sección "Paso 1: Introducción del número de código".

Utilización del telemando

Conexión/desconexión de la alimentación de un componente

- 1 Desplace el selector deslizable del telemando a la posición del componente cuya alimentación vaya a conectar/desconectar.
- 2 Apunte con el telemando directamente hacia el componente.
- 3 Presione la tecla POWER para conectar/desconectar la alimentación del componente.

Nota: Es posible que a veces no pueda conectar/desconectar la alimentación del adaptador para cablevisión presionando las teclas CH+ o CH- del telemando.

Control de un componente

- 1 Cerciórese de desplazar el selector deslizable a la posición correspondiente al componente que desee controlar.
- 2 Apunte con el telemando directamente hacia el componente.
- 3 Presione la tecla correspondiente a la función que desee usar. Con respecto a la descripción completa de las teclas del telemando, consulte "Descripción de las teclas del telemando".

Descripción de las teclas del telemando

| Tecla       | Controla                               | Función  |
|-------------|--|--|
| (V/VIDEO)   | Televisor Videograbadora               | Selección del modo de entrada  |
| (POWER)     | Todos los componentes                  | Conexión y desconexión de la alimentación del componente   |
| (1) (9) (0) | Televisor Videograbadora Decodificador | Selección del canal. Por ejemplo, para pasar al canal 5, presione 0 y 5 (o presione 5 y ENT.) También puede cambiar de canal con CH +/-  |
|             | Receptor/amp                           | Selección de la fuente de entrada: 1 selecciona VIDEO1 2 selecciona VIDEO2 3 selecciona VIDEO3 4 selecciona TUNER 5 selecciona CD PLAYER 6 selecciona TAPE DECK 8 selecciona TV 9 selecciona CABLE BOX (7 y 0 no tienen asignada ninguna función)                                    |
|             | Reproductor de discos compactos        | Selección del número de tema. 0 selecciona el tema 10. Para seleccionar números de tema superiores a 10, consulte DISP.  |
|             | Platina                                | Selección de la dirección de la cinta: 1 selecciona Platina A (sólo en unidades de platina doble*) 2 selecciona Platina B (sólo en unidades de platina doble*) 0 funciona como tecla 9 REV o cambia las caras de reproducción. (Las otras teclas no tienen asignada ninguna función) |

| Tecla    | Controla                                       | Función   |
|----------|--|---|
| (DISP)   | Televisor Videograbadora                       | Visualización del canal actual en el televisor Visualización del menú en pantalla (sólo videograbadoras Sony)   |
|          | Reproductor de discos compactos                | Selección de los números de tema 10 y superiores. Por ejemplo, para seleccionar el tema 15, presione DISP y después 5.  |
| (ENT)    | Televisor Videograbadora Decodificador         | Para cambiar canales junto con las teclas 0-9. Por ejemplo, para pasar al canal 5, presione 5 y ENT. También puede cambiar de canal con CH +/-.   |
| (O)      | Videograbadora Reproductor de discos compactos | Rebobinado Selección del tema anterior  |
| (L)      | Videograbadora Reproductor de discos compactos | Rebobinado Reproducción   |
| (J)      | Videograbadora Reproductor de discos compactos | Reproducción en dirección normal  |
| (I)      | Videograbadora Reproductor de discos compactos | Avance rápido Selección del tema siguiente  |
| (P)      | Videograbadora Reproductor de discos compactos | Avance rápido   |
| (E)      | Videograbadora Reproductor de discos compactos | Grabación Para grabar, presione (manteniendo presionada r. Suelte primero ( ( después r.  |
| (CH+)    | Televisor Videograbadora Decodificador         | Canal superior: + Canal inferior: -   |
| (VOL+)   | Televisor Decodificador Receptor/amplificador  | Preajuste de frecuencia superior: +, inferior: -, o sintonización de frecuencia superior: +, inferior: -  |
| (MUTING) | Televisor Receptor/amplificador                | Aumento del volumen: + Reducción del volumen: -   |
| (RECALL) | Televisor Decodificador                        | Cancelación del volumen del televisor Para desactivar la cancelación, vuelva a presionarla. Mismas funciones que las teclas JUMP, FLASHBACK o CHANNEL RETURN, según el fabricante del televisor |
|          | Receptor                                       | Cambio de banda (FM/AM)   |
|          | Reproductor de discos compactos                | Selección del disco siguiente   |
|          | Platina  | Selección de la platina: platina A o B (sólo en unidades de platina doble*)   |
| (SLEEP)  | Todos los componentes                          | Selección del componente que desee utilizarse   |
| (SLEEP)  | Televisor                                      | Se utiliza para activar la función de cronodesconexión en un televisor (solamente trabajar con televisores con función de cronodesconexión).  |

\* Para obtener más detalles, consulte "Nota sobre unidades de platina doble".

Notas sobre la utilización del telemando

- Con la utilización de este telemando no aumentarán las funciones del televisor, la videograbadora ni el decodificador.
- Las funciones del telemando están limitadas a las de los propios componentes. Por ejemplo, si el televisor no posee función de repetición de llamada, la tecla RECALL del telemando no funcionará con dicho televisor.
- Si el decodificador puede controlar el volumen, cerciórese de ajustar el control de volumen en una posición intermedia. Si el volumen del decodificador estuviese al mínimo, no podría ajustar el volumen del televisor con el telemando.
- Si los componentes de vídeo están conectados a un sistema de audio, cerciórese de ajustar el telemando "Ajuste de componentes de vídeo conectados a un sistema de audio".

Nota sobre unidades de platina doble

Para seleccionar la platina A o B en una unidad de platina doble, use las teclas numéricas (1 y 2) o la tecla RECALL (según el tipo de telemando suministrado con la unidad) como se explica a continuación. Si el telemando de la unidad posee dos juegos de teclas de control de cinta pero no tiene tecla A/B para selección de platina, use las teclas numéricas (1 y 2): la tecla 1 selecciona la platina A y la 2 la platina B. Si el telemando de la unidad posee un juego de teclas de control y una tecla A/B para seleccionar la platina, utilice la tecla RECALL para seleccionar la platina A o B.

Números de código de componentes

Códigos de televisores y videograbadoras

| Marca                    | Componente   | N.º de código                                  |
|--------------------------|--------------|--|
| Sony                     | VCR          | 01 (VTR1: Beta) 02 (VTR2: 8 mm) 03 (VTR3: VHS) |
|                          | TV           | 01   |
| Admiral (M.Wards)        | VCR          | 30   |
|                          | TV           | 02, 14, 09                                     |
| Aiwa                     | VCR          | 41   |
| AOC                      | TV           | 12   |
| Audio Dynamic            | VCR          | 17, 40   |
| Bell & Howell (M. Wards) | VCR          | 33, 46   |
|                          | TV           | 14, 09, 38                                     |
| Brosonic                 | VCR          | 20, 22, 17                                     |
|                          | TV           | 03, 12   |
| Canon                    | VCR          | 12, 11   |
| Citizen                  | VCR          | 35   |
| Craig                    | VCR          | 18, 35   |
|                          | TV           | 22, 23, 20, 21                                 |
| Croslex                  | TV           | 11   |
| Curtis Mathis            | VCR          | 07, 41, 12                                     |
|                          | TV           | 03, 19, 23                                     |
| Daewoo                   | VCR          | 44, 15, 12                                     |
|                          | TV           | 35, 36, 03, 41                                 |
|                          | TV/VCR Combo | 36 & 44  |
| Daytron                  | TV           | 13   |
| DBX                      | VCR          | 17, 39, 40                                     |
| Dimensia                 | VCR          | 07   |
| Emerson                  | VCR          | 44, 22, 23, 19, 20, 21, 41                     |
|                          | TV           | 22, 13, 20, 21, 23, 03, 15, 42                 |
|                          | TV/VCR Combo | 21 & 23, 22                                    |
| Fisher                   | VCR          | 33, 37, 38, 36                                 |
|                          | TV           | 25   |
| Funai                    | VCR          | 41   |
| General Electric         | VCR          | 32, 07, 12                                     |
|                          | TV           | 02, 18, 03, 07                                 |
|                          | TV/VCR Combo | 27 & 24, 25                                    |
| Goldstar                 | VCR          | 35   |
|                          | TV           | 03, 13, 12, 30, 46                             |
|                          | TV/VCR Combo | TV code & 35                                   |
| Hitachi                  | VCR          | 11, 07, 08                                     |
|                          | TV           | 31, 13, 03, 32                                 |
| HQ                       | VCR          | 15   |
| Instant Replay           | VCR          | 12, 11   |
| JC Penny                 | VCR          | 12, 08, 07, 33, 17, 39, 40                     |
|                          | TV           | 03, 02, 30, 07                                 |
| JVC                      | VCR          | 17, 47, 48, 49, 39, 40                         |
|                          | TV           | 28, 29   |
| Kenwood                  | VCR          | 17, 39, 35, 40                                 |
| KTV                      | TV           | 33, 13, 03, 23, 34                             |
| LXI (Sears)              | VCR          | 41, 35, 08, 38, 37, 33, 38                     |
|                          | TV           | 02, 03, 11, 25, 19, 12                         |
| Magnavox                 | VCR          | 13, 11, 12, 10                                 |
|                          | TV           | 11, 12, 13, 03, 43, 47                         |
|                          | TV/VCR Combo | 11, 18, 47 & 12, 13                            |
| Marantz                  | VCR          | 17, 39, 40                                     |
| Marta                    | VCR          | 35   |
| Memorex                  | VCR          | 12, 38   |
| Minolta                  | VCR          | 08, 07   |
| Mitsubishi/MGA           | VCR          | 26, 27, 28, 29                                 |
|                          | TV           | 24, 03, 12                                     |
| Multitech                | VCR          | 28, 41, 24                                     |
| NEC                      | VCR          | 17, 39, 40                                     |
|                          | TV           | 03, 12   |
| Olympic                  | VCR          | 12, 11   |
| Optimus                  | VCR          | 27   |
| Panasonic                | VCR          | 09, 10, 11, 12                                 |
|                          | TV           | 18, 16, 17, 07, 49                             |
|                          | TV/VCR Combo | 18 & 11, 12                                    |
| Pentax                   | VCR          | 08, 07   |
| Philco                   | VCR          | 11, 12   |
|                          | TV           | 11, 13, 03                                     |
| Philips                  | VCR          | 13, 11, 12                                     |
|                          | TV           | 11   |
| Pioneer                  | VCR          | 37, 18, 19                                     |
|                          | TV           | 03, 08   |
| Quasar                   | VCR          | 11, 12, 09, 10, 06                             |
|                          | TV           | 18, 07, 48                                     |
|                          | TV/VCR Combo | 18, 48 & 12, 09, 10                            |
| Radio Shack              | TV           | 02, 12, 24, 23                                 |
| RCA/PROSCAN              | VCR          | 07, 08, 11, 12, 13, 14, 15, 16                 |
|                          | TV           | 02, 03, 04, 05, 06, 07, 08, 44, 45             |
|                          | TV/VCR Combo | 18 & 11  |
| Realistic                | VCR          | 12, 33, 31, 38, 27, 41                         |
| Sansui                   | VCR          | 17   |
| Singer                   | VCR          | 18   |

| Marca                     | Componente   | N.º de código                  |
|---------------------------|--------------|--------------------------------|
| Samsung                   | VCR          | 25, 16, 24                     |
|                           | TV           | 26, 12, 13, 03                 |
|                           | TV/VCR Combo | 23, 27 & 24, 25, 29            |
| Sanyo                     | VCR          | 33, 38                         |
|                           | TV           | 25                             |
| Scott                     | VCR          | 15, 16, 24, 38, 26, 27, 28, 29 |
|                           | TV           | 23, 12                         |
| Sharp                     | VCR          | 30, 31                         |
|                           | TV           | 14, 13, 15                     |
| Shintom                   | VCR          | 18                             |
| Signature 2000 (M. Wards) | VCR          | 41, 30                         |
|                           | TV           | 14, 09                         |
| Sylvania                  | VCR          | 13, 11, 12, 41                 |
|                           | TV           | 11, 12, 03                     |
| Symphonic                 | VCR          | 41                             |
|                           | TV           | 23, 39, 40                     |
|                           | TV/VCR Combo | 23 & 41                        |
| Tashiro                   | VCR          | 35                             |
| Tatung                    | VCR          | 17, 39, 40                     |
| Teac                      | VCR          | 17, 39, 41, 40                 |
| Technics                  | VCR          | 12, 11                         |
| Toshiba                   | VCR          | 15, 14                         |
|                           | TV           | 19, 14                         |
| Videch                    | TV           | 31, 03, 12                     |
| Wards                     | VCR          | 30, 31, 38, 34, 35             |
|                           | TV           | 13, 03, 15, 12                 |
| Yamaha                    | VCR          | 33, 17, 39, 40                 |
| Zenith                    | VCR          | 34                             |
|                           | TV           | 09, 10                         |

Códigos