

HT-7200DH

Quick Setup Guide

Guía de instalación rápida



© 2008 Sony Corporation Printed in Malaysia

English

This Quick Setup Guide describes how to connect a DVD player, Blu-ray disc player, satellite tuner or set-top box, TV, speakers, and a sub woofer so that you can enjoy multi-channel surround sound. Refer to the operating instructions supplied with the receiver for details.

1: Installing speakers

The illustrations above show an example of a 5.1 channel speaker system (five speakers and one sub woofer) configuration. Refer to the operating instructions supplied with the receiver.

The illustrations in the guide designate speakers as **A** through **F**.

- A** Front left speaker
- B** Front right speaker
- C** Center speaker
- D** Surround left speaker
- E** Surround right speaker
- F** Sub woofer

About speaker placement

The front speakers, center speaker and sub woofer are magnetically shielded to allow it to be installed near a TV set. However, as the surround speakers are not magnetically shielded, we recommend that you place them slightly further away from a TV set.

2: Connecting the speakers

The illustrations at right show how to connect the speakers. Before you connect the speakers, check the speaker label on the rear panel of the speakers for the speaker type. Refer to "2: Connecting the speakers" in the operating instructions supplied with the receiver for details.

Español

Esta guía de instalación rápida describe cómo conectar un reproductor de DVD, un reproductor de discos Blu-ray, un sintonizador vía satélite o un decodificador, un televisor, los altavoces y un altavoz potenciador de graves para que pueda disfrutar del sonido envolvente multicanal. Consulte el manual de instrucciones suministrado con el receptor para obtener más información.

1: Instalación de los altavoces

Las ilustraciones anteriores muestran un ejemplo de configuración de un sistema de altavoces de 5.1 canales (cinco altavoces y un altavoz potenciador de graves). Consulte el manual de instrucciones suministrado con el receptor.

En las ilustraciones de la guía, los altavoces se identifican de **A** a **F**.

- A** Altavoz frontal (izquierdo)
- B** Altavoz frontal (derecho)
- C** Altavoz central
- D** Altavoz de sonido envolvente (izquierdo)
- E** Altavoz de sonido envolvente (derecho)
- F** Altavoz potenciador de graves

Sobre la ubicación del altavoz

Los altavoces frontales, el altavoz central y el altavoz potenciador de graves están protegidos magnéticamente para que puedan instalarse cerca de un televisor. Sin embargo, debido a que los altavoces de sonido envolvente no están protegidos magnéticamente, se recomienda situarlos a una distancia considerable del televisor.

2: Conexión de los altavoces

Las ilustraciones que aparecen a la derecha muestran cómo conectar los altavoces. Antes de conectar los altavoces, compruebe el tipo de altavoz en la etiqueta del panel posterior de los altavoces. Consulte el apartado "2: Conexión de los altavoces" del manual de instrucciones suministrado con el receptor para obtener más información.

About speaker cords

- Black striped wire is minus (-) in polarity and should be connected to the minus (-) speaker terminal.
- Use the long speaker cords to connect the surround speakers and the short speaker cords to connect the front and center speakers.

About speaker terminals

- Connect the ⊕ terminals to the ⊕ terminals of the receiver and connect the ⊖ terminals to the ⊖ terminals of the receiver.
- Refer to the illustration or the operating instructions supplied with the receiver for details of connecting speaker cords.
- Turn the locking knob until the speaker cord is connected securely.

About the SPEAKERS (ON/OFF) button

You can turn the speaker system on or off.

3: Connecting other components

This is an example of how to connect this receiver and your components. Refer to step 3 and 4 of "Getting Started" of the operating instructions supplied with this receiver for details on other connections and other components.

4: Connect all power cords last

Connect the AC power cord to a wall outlet.

Acerca de los cables de los altavoces

- El cable con rayas negras tiene una polaridad negativa (-) y se debe conectar al terminal de altavoz negativo (-).
- Utilice los cables largos de conexión de altavoces para conectar los altavoces de sonido envolvente, y los cables cortos de conexión de altavoces para conectar el altavoz frontal y el central.

Acerca de las tomas de los altavoces

- Conecte los terminales ⊕ a los terminales ⊕ del receptor y conecte los terminales ⊖ a los terminales ⊖ del receptor.
- Consulte la ilustración o el manual de instrucciones suministrado con el receptor para obtener más información sobre cómo conectar los cables de los altavoces.
- Gire la perilla de bloqueo hasta que el cable de altavoz quede conectado firmemente.

Acerca del botón SPEAKERS (ON/OFF)

Permite encender y apagar el sistema de altavoces.

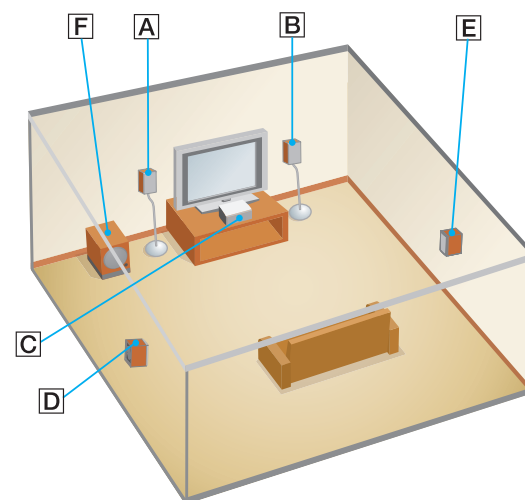
3: Conexión de otros componentes

Este es un ejemplo de cómo conectar este receptor a los componentes. Consulte el paso 3 y 4 de "Procedimientos iniciales" del manual de instrucciones suministrado con el receptor para obtener más información sobre cómo realizar otras conexiones y sobre otros componentes.

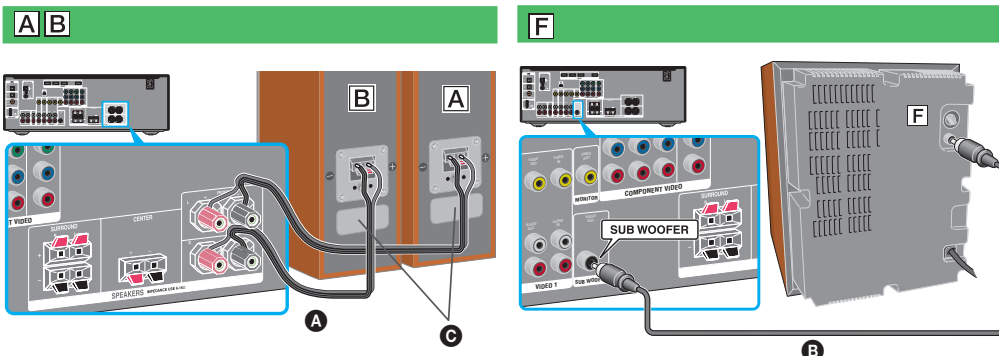
4: Conecte todos los cables de alimentación en último lugar

Conecte el cable de alimentación de ca a una toma de pared.

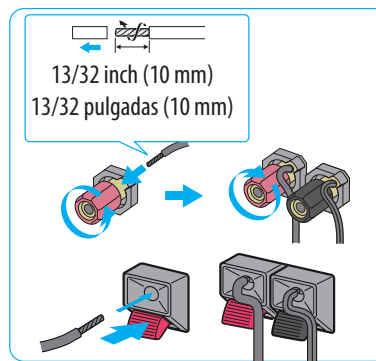
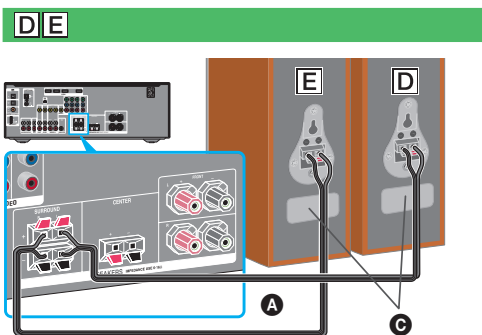
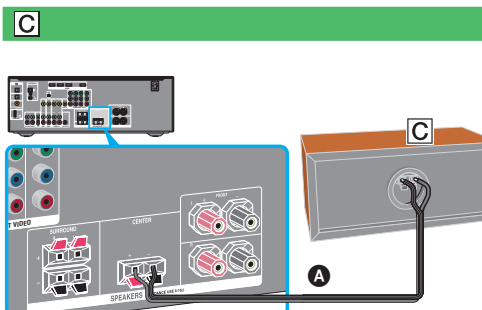
1: Installing speakers/ 1: Instalación de los altavoces



2: Connecting the speakers/ 2: Conexión de los altavoces

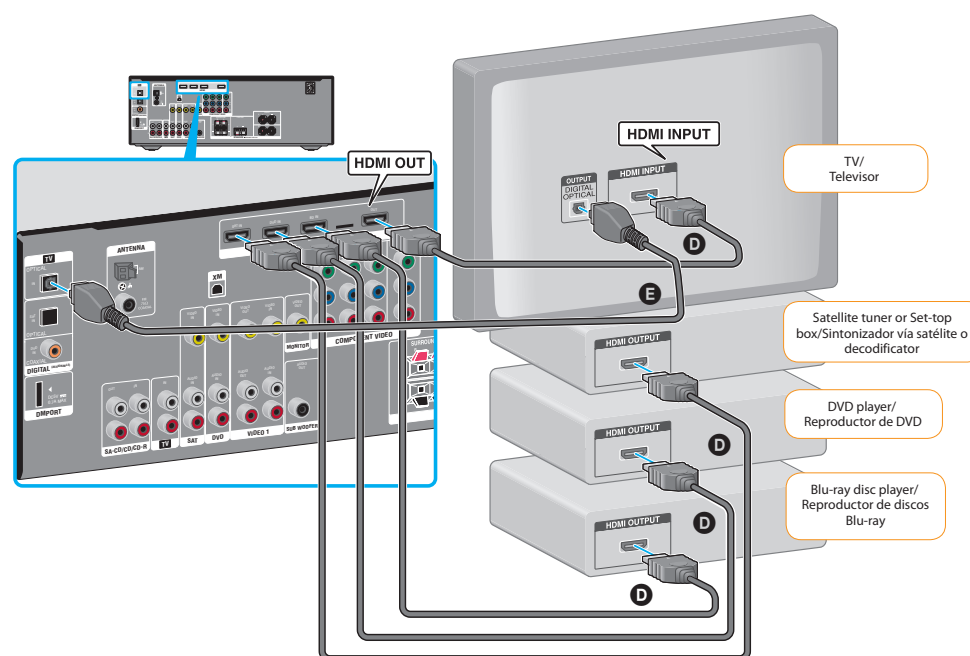


- A** Speaker cord (supplied)/Cable del altavoz (suministrado)
- B** Monaural audio cord (supplied)/Cable de audio mono (suministrado)
- C** Speaker label/Etiqueta de altavoz



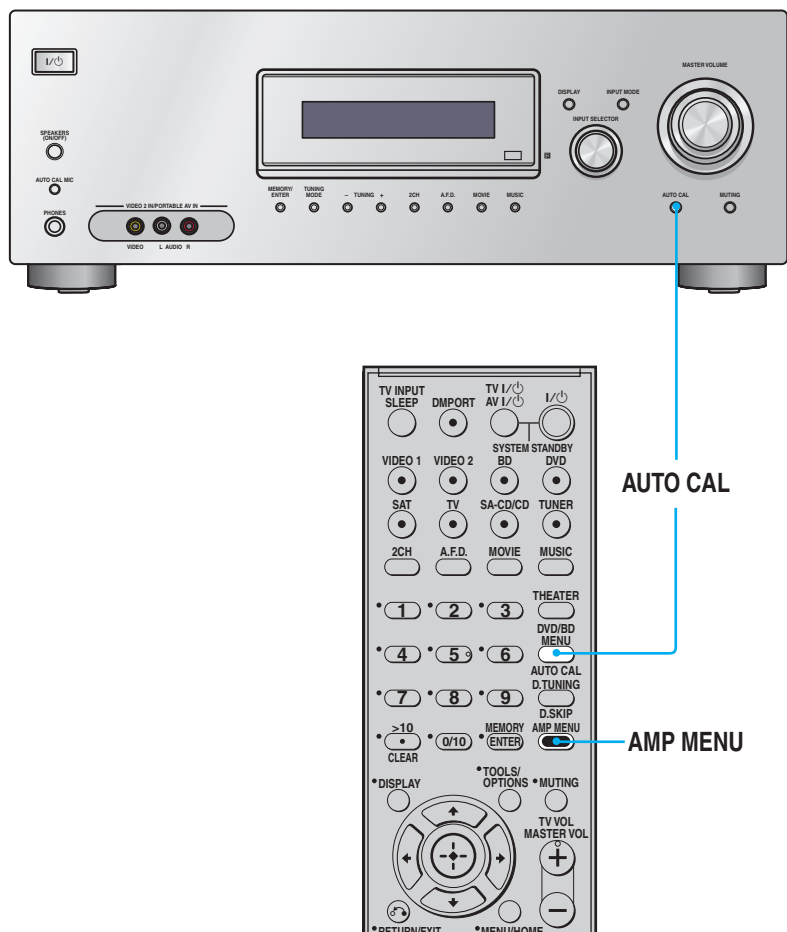
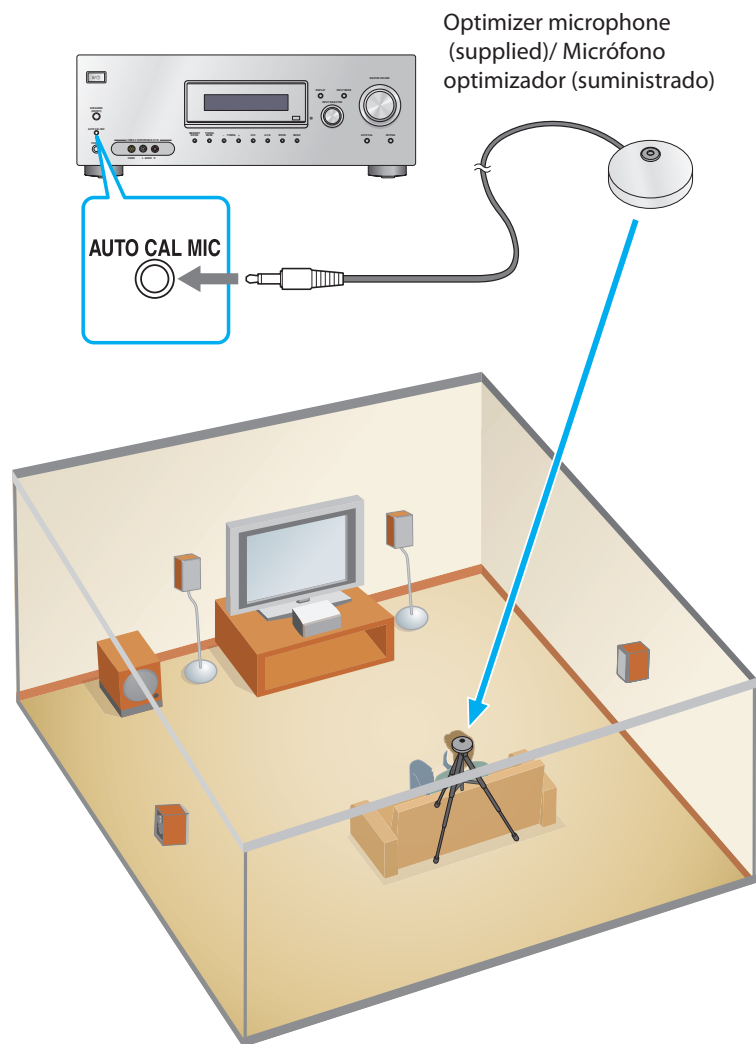
3: Connecting other components/ 3: Conexión de otros componentes

Video components/ Componentes de vídeo



- D** HDMI cable (not supplied)/Cable HDMI (no suministrado)
- E** Optical digital cord (not supplied)/Cable digital óptico (no suministrado)

5: Calibrating the speaker settings automatically (Auto Calibration)/ 5: Calibración automática de los ajustes del altavoz (Calibración automática)



English

5: Calibrating the speaker settings automatically (Auto Calibration)

You can set up the speakers to obtain the sound you want from all connected speakers automatically by using the Auto Calibration function. The Auto Calibration function will:

- Check the connection between each speaker and the receiver.
- Adjust the speaker level.
- Measure the distance of each speaker from your listening position.

1 Connect the supplied optimizer microphone to the AUTO CAL MIC jack on the receiver.

2 Set up the optimizer microphone.

Place the optimizer microphone at your listening position. You can also use a stool or tripod so that the optimizer microphone remains at the same height as your ears.

3 Press AMP MENU, then press AUTO CAL.

The Auto Calibration function starts.

For details on the Auto Calibration function, refer to step 7 of "Getting started" of the operating instructions supplied with this receiver.

Notes

- If there are any obstacles in the path between the optimizer microphone and the speakers, the calibration cannot be performed correctly. Remove any obstacles from the measurement area to avoid measurement error.
- The Auto Calibration function cannot detect the sub woofer. Therefore, all sub woofer settings will be maintained.

6: Setting up other components

You should set up each component so that the sound is output from the speakers correctly when you playback a connected component. Refer to the operating instructions supplied with each component.

After the setting

The receiver is now ready to use. Refer to the operating instructions supplied with the receiver for details.

Español

5: Calibración automática de los ajustes del altavoz (Calibración automática)

Puede instalar los altavoces para obtener automáticamente el sonido que desee a través de todos los altavoces conectados mediante la función de calibración automática. La función de calibración automática:

- Compruebe las conexiones entre cada altavoz y el receptor.
- Ajuste el nivel del altavoz.
- Calculará la distancia existente entre cada altavoz y la posición de escucha.

1 Conecte el micrófono optimizador a la toma AUTO CAL MIC del receptor.

2 Ajuste el micrófono optimizador.

Coloque el micrófono optimizador en su posición de escucha. Puede utilizar también una banqueta o trípode para que el micrófono optimizador quede a la altura de los oídos.

3 Pulse AMP MENU y, a continuación, AUTO CAL.

Se iniciará la función de calibración automática.

Para obtener más información sobre la función de calibración automática, consulte el paso 7 de "Procedimientos iniciales" del manual de instrucciones suministrado con el receptor.

Notas

- Si hay obstáculos entre el micrófono optimizador y los altavoces, es posible que la calibración no se lleve a cabo correctamente. Retire los obstáculos de la zona de medición para evitar errores.
- La función de calibración automática no puede detectar el altavoz potenciador de graves. Por lo tanto, todos los ajustes del altavoz potenciador de graves se mantendrán.

6: Configuración de otros componentes

Es necesario configurar cada componente para que el sonido se emita correctamente a través de los altavoces al reproducir un componente conectado. Consulte el manual de instrucciones suministrado con cada componente en cuestión.

Tras realizar el ajuste

El receptor está listo para utilizarse. Consulte el manual de instrucciones suministrado con el receptor para obtener más información.