

On trademarks

- Microsoft and Windows are either registered trademarks or trademarks of Microsoft Corporation in the United States and/or other countries. All rights reserved.
- “nav-u” and **nav-u** are trademarks of Sony Corporation.
- All other trademarks and registrations are the property of their respective owners.

Customer Support Portal

If you have any questions or for the latest support information on navigation, visit the website below:

<http://www.navu.sony-europe.com/support>

<http://www.sony.net/>

Sony Corporation Printed in Japan

SONY®

nav-u

Map Update Disc

NVD-P11E

© 2007 Sony Corporation

3-277-319-11 (1)

Operating Instructions **GB**

Bedienungsanleitung **DE**

Mode d'emploi **FR**

Istruzioni per l'uso **IT**

Gebruiksaanwijzing **NL**

Manual de instrucciones **ES**

Bruksanvisning **SE**

Betjeningsvejledning **DK**

Operating system requirements

- Windows 2000/Windows XP, CD-ROM drive, USB port, PC connection software (NVX-P1 Desktop)
- Internet connection is required.

Installing maps on the unit

You can install new maps on the unit using the NVX-P1 Desktop. If NVX-P1 Desktop is not yet installed to your computer, install it from the disc supplied with NVX-P1. For details on how to install, see the manual supplied with NVX-P1. Before starting, make sure that your computer has an Internet connection available.

Notes

- **Old maps cannot be used with the new maps.**
You must first remove the old maps, before installing new maps.
- It may take approximately 4 hours to replace all maps (depending on your computer performance).

1 Turn the unit on, then connect it to your computer with the USB cable.

2 Run NVX-P1 Desktop and insert the supplied disc into your computer.

If the unit software is not yet updated, the update wizard appears when you run NVX-P1 Desktop. Follow the on-screen instructions and update the unit software.

3 Remove all old maps from the unit.

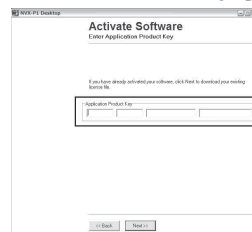
- 1 Select the “NVX-P1” tab on the right side of the NVX-P1 Desktop screen.
- 2 Select all maps in the list.
Click the second item from the top (exclude the item “Speech Size”), then click the bottom item while holding down the Shift key.
- 3 Select “Remove from NVX-P1.”

Note

Be sure to remove maps from the list. If you try to remove maps from the map screen, some may not be removed.

4 Select the maps to activate.

- 1 Click the desired areas on the map screen.
- 2 Follow the on-screen instructions to activate the maps of the selected areas.
 - If you use a proxy server, enter its settings. If not, proceed without entering.
 - Proceed without entering Application Product Key on the “Activate Software” screen.

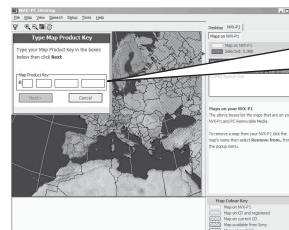


Application Product Key entry not required.

5 Register new maps on the supplied disc to NVX-P1 Desktop.

Follow the on-screen instructions and complete the registration.

- Enter the Map Product Key, which can be found in the enclosed “About the Map Product Key,” on the “Type Map Product Key” screen.



Map Product Key

- If you use a proxy server, enter its settings. If not, proceed without entering.

continue to next page →

6 Activate the registered maps.

Follow the on-screen instructions and complete the activation.

- Select “No” on the “Multiple Keys” screen.
- Select “Activate” on the “Activate Region” screen.
- Select “Activate” on the “Confirm Activation” screen.

If activation is successful, the map colour changes according to the key, shown by “Map on current CD” and “Map on CD and registered.”

7 Transfer the maps to the unit.

- 1 By clicking the areas on the map screen, select the activated maps to transfer to the unit.
- 2 Select “Add to NVX-P1” in the bottom right of the screen.

Note

During installation, do not:

- disconnect the USB cable.
- turn off the unit, or reset it.
- shut down the computer, or restart it.

Notes on Map Product Key

- The Map Product Key is required to use the supplied disc.
- The Map Product Key can be found in the enclosed “About the Map Product Key.” Be sure to retain it carefully.
- The Map Product Key and the supplied disc can be used only for one NVX-P1.
- When you enter the Map Product Key, be sure to use capital letters and numbers, and to not confuse the following numbers and letters.
 - the number “0” with the letter “O”
 - the number “1” with the letter “I”
 - the number “2” with the letter “Z”
 - the letter “U” with the letter “V”

Systemvoraussetzungen

- Windows 2000/Windows XP, CD-ROM-Laufwerk, USB-Anschluss, PC-Verbindungssoftware (NVX-P1 Desktop)
- Internetverbindung erforderlich

Installieren von Landkarten auf dem Gerät

Mit NVX-P1 Desktop können Sie neue Landkarten auf dem Gerät installieren.

Wenn NVX-P1 Desktop noch nicht auf Ihrem Computer installiert ist, installieren Sie das Programm von der mit dem NVX-P1 gelieferten Disc. Einzelheiten zur Installation finden Sie in der mit dem NVX-P1 gelieferten Anleitung.

Vergewissern Sie sich zuvor, dass der Computer über eine Internet-Verbindung verfügt.

Hinweise

- **Alte Landkarten können nicht zusammen mit den neuen Landkarten verwendet werden.**
Sie müssen vor dem Installieren der neuen Landkarten zuerst die alten Landkarten löschen.
- Es kann etwa 4 Stunden dauern, bis alle Landkarten ausgetauscht sind (je nach Leistung des Computers).

- 1 Schalten Sie das Gerät ein und schließen Sie es über das USB-Kabel an den Computer an.
- 2 Rufen Sie NVX-P1 Desktop auf und legen Sie die mitgelieferte Disc in den Computer ein.

Wenn die Gerätesoftware noch nicht aktualisiert ist, erscheint beim Aufrufen von NVX-P1 Desktop der Aktualisierungsassistent. Gehen Sie nach den Anweisungen auf dem Bildschirm vor und aktualisieren Sie die Gerätesoftware.

Fortsetzung auf der nächsten Seite →

3 Löschen Sie alle alten Landkarten vom Gerät.

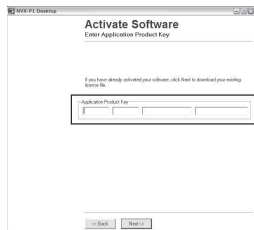
- 1 Wählen Sie die Registerkarte „NVX-P1“ auf der rechten Seite des NVX-P1 Desktop-Bildschirms.
- 2 Wählen Sie alle Landkarten in der Liste aus.
Klicken Sie auf den zweiten Eintrag von oben (lassen Sie „Speech Size“ aus), halten Sie die Umschalttaste gedrückt und klicken Sie auf den untersten Eintrag.
- 3 Wählen Sie „Remove from NVX-P1“.

Hinweis

Sie müssen die Landkarten von der Liste aus löschen. Wenn Sie Landkarten auf dem Kartenbildschirm zu löschen versuchen, werden einige möglicherweise nicht gelöscht.

4 Wählen Sie die zu aktivierenden Landkarten aus.

- 1 Klicken Sie auf dem Kartenbildschirm auf die gewünschten Gebiete.
- 2 Gehen Sie nach den Anweisungen auf dem Bildschirm vor, um die Landkarten der ausgewählten Gebiete zu aktivieren.
 - Wenn Sie einen Proxy-Server verwenden, geben Sie seine Einstellungen ein. Wenn nicht, fahren Sie ohne diese Eingabe fort.
 - Fahren Sie ohne die Eingabe des Application Product Key (Anwendungsproduktschlüssel) auf dem Bildschirm „Activate Software“ fort.

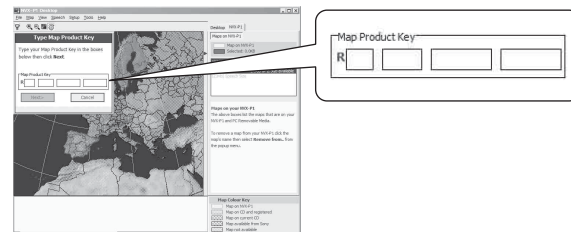


Eingabe des Application Product Key nicht erforderlich.

5 Registrieren Sie neue Landkarten auf der mitgelieferten Disc für NVX-P1 Desktop.

Gehen Sie nach den Anweisungen auf dem Bildschirm vor, um die Registrierung abzuschließen.

- Geben Sie den Map Product Key (Landkartenproduktschlüssel) auf dem mitgelieferten Infoblatt „Hinweis zum Map Product Key (Landkartenproduktschlüssel)“ auf dem Bildschirm „Type Map Product Key“ ein.



- Wenn Sie einen Proxy-Server verwenden, geben Sie seine Einstellungen ein. Wenn nicht, fahren Sie ohne diese Eingabe fort.

6 Aktivieren Sie die registrierten Landkarten.

Gehen Sie nach den Anweisungen auf dem Bildschirm vor, um die Aktivierung abzuschließen.

- Wählen Sie „No“ auf dem Bildschirm „Multiple Keys“.
- Wählen Sie „Activate“ auf dem Bildschirm „Activate Region“.
- Wählen Sie „Activate“ auf dem Bildschirm „Confirm Activation“.

Wenn die Aktivierung erfolgreich ist, ändert sich die Farbe der Landkarte entsprechend dem Schlüssel, wie mit „Map on current CD“ und „Map on CD and registered“ dargestellt.

Fortsetzung auf der nächsten Seite →

7 Übertragen Sie die Landkarten auf das Gerät.

- 1 Klicken Sie auf die Gebiete auf dem Kartenbildschirm und wählen Sie damit die aktivierten Landkarten aus, die auf das Gerät übertragen werden sollen.
- 2 Wählen Sie „Add to NVX-P1“ unten rechts auf dem Bildschirm.

Hinweis

Während der Installation dürfen Sie folgende Schritte nicht ausführen:

- Lösen des USB-Kabels
- Ausschalten oder Zurücksetzen des Geräts
- Herunterfahren oder Neustarten des Computers

Hinweise zum Map Product Key (Landkartenproduktschlüssel)

- Zum Verwenden der mitgelieferten Disc ist der Map Product Key (Landkartenproduktschlüssel) erforderlich.
- Den Map Product Key (Landkartenproduktschlüssel) finden Sie auf dem mitgelieferten Infoblatt „Hinweis zum Map Product Key (Landkartenproduktschlüssel)“. Bewahren Sie dieses unbedingt sorgfältig auf.
- Der Map Product Key (Landkartenproduktschlüssel) und die mitgelieferte Disc können ausschließlich mit einem NVX-P1 verwendet werden.
- Verwenden Sie zum Eingeben des Map Product Key (Landkartenproduktschlüssel) ausschließlich Großbuchstaben und Ziffern und verwechseln Sie nicht die folgenden Ziffern und Buchstaben.
 - die Ziffer „0“ mit dem Buchstaben „O“
 - die Ziffer „1“ mit dem Buchstaben „I“
 - die Ziffer „2“ mit dem Buchstaben „Z“
 - den Buchstaben „U“ mit dem Buchstaben „V“

Configuration système requise

- Windows 2000/Windows XP, lecteur de CD-ROM, port USB, logiciel de raccordement à l'ordinateur (NVX-P1 Desktop)
- Une connexion Internet est nécessaire.

Installation des cartes sur l'appareil

Vous pouvez installer de nouvelles cartes sur l'appareil à l'aide du logiciel NVX-P1 Desktop. Si NVX-P1 Desktop n'est pas encore installé sur votre ordinateur, installez-le à partir du disque fourni avec le NVX-P1. Pour plus de détails sur l'installation, reportez-vous au manuel fourni avec le NVX-P1.

Avant de commencer, assurez-vous qu'une connexion Internet est disponible sur votre ordinateur.

Remarques

- **Les anciennes cartes ne peuvent pas être utilisées avec les nouvelles.**
Vous devez désinstaller les anciennes cartes avant d'installer les nouvelles.
- Le remplacement de toutes les cartes peut prendre environ 4 heures (selon votre ordinateur).

- 1 Mettez l'appareil sous tension, puis raccordez-le à votre ordinateur à l'aide du câble USB.
- 2 Lancez NVX-P1 Desktop et insérez le disque fourni dans l'ordinateur.

Si le logiciel de l'appareil n'est pas à jour, l'assistant de mise à jour apparaît lors du lancement de NVX-P1 Desktop. Suivez les directives affichées à l'écran et mettez à jour le logiciel de l'appareil.

suite à la page suivante →

3 Supprimez toutes les anciennes cartes de l'appareil.

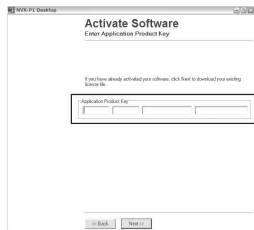
- 1 Sélectionnez l'onglet « NVX-P1 » à droite de l'écran NVX-P1 Desktop.
- 2 Sélectionnez toutes les cartes de la liste.
Cliquez sur le second élément à partir du haut (ne sélectionnez pas l'option « Speech Size »), puis cliquez sur le dernier élément tout en maintenant la touche Maj. enfoncée.
- 3 Sélectionnez « Remove from NVX-P1 ».

Remarque

Veillez à bien supprimer les cartes depuis la liste. Si vous essayez de supprimer les cartes depuis l'écran des cartes, il est possible qu'elles ne soient pas toutes supprimées.

4 Sélectionnez les cartes à activer.

- 1 Cliquez sur les zones souhaitées sur l'écran des cartes.
- 2 Suivez les instructions affichées à l'écran pour activer les cartes des zones sélectionnées.
 - Si vous utilisez un serveur proxy, saisissez sa configuration. Sinon, ne saisissez rien.
 - Continuez sans saisir de clé d'activation du produit sur l'écran « Activate Software ».

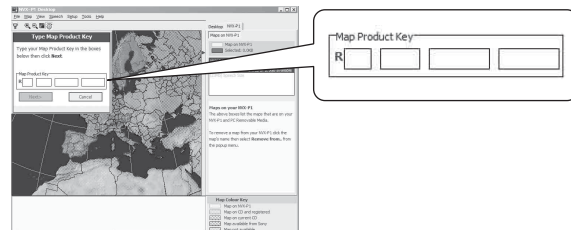


Il n'est pas nécessaire de saisir de clé d'activation du produit.

5 Enregistrez les nouvelles cartes disponibles sur le disque fourni sur NVX-P1 Desktop.

Pour terminer l'enregistrement, suivez les instructions affichées à l'écran.

- Saisissez la Map Product Key (licence d'utilisation de cartes), disponible dans la section « About the Map Product Key » de l'écran « Type Map Product Key ».



- Si vous utilisez un serveur proxy, saisissez sa configuration. Sinon, ne saisissez rien.

6 Activez les cartes enregistrées.

Pour terminer l'activation, suivez les instructions affichées à l'écran.

- Sélectionnez « No » sur l'écran « Multiple Keys ».
- Sélectionnez « Activate » sur l'écran « Activate Region ».
- Sélectionnez « Activate » sur l'écran « Confirm Activation ».

Si l'activation est réussie, la couleur de la carte change selon la clé, affichée par « Map on current CD » et « Map on CD and registered ».

7 Transférez les cartes sur l'appareil.

- 1 Cliquez sur les zones sur l'écran des cartes pour sélectionner les cartes activées et les transférer sur l'appareil.
- 2 Sélectionnez « Add to NVX-P1 » en bas à droite de l'écran.

suite à la page suivante →

Remarque

En cours d'installation, n'effectuez jamais les opérations suivantes :

- débranchement du câble USB,
- mise hors tension ou réinitialisation de l'appareil,
- arrêt ou redémarrage de l'ordinateur.

Remarques sur Map Product Key (licence d'utilisation de cartes)

- La Map Product Key (licence d'utilisation de cartes) est nécessaire pour utiliser le disque fourni.
- La Map Product Key (licence d'utilisation de cartes) est disponible à la section « A propos de Map Product Key ». Veuillez à la conserver soigneusement.
- La Map Product Key (licence d'utilisation de cartes) et le disque fourni peuvent être utilisés pour un NVX-P1 uniquement.
- Lorsque vous saisissez la Map Product Key (licence d'utilisation de cartes), veillez à utiliser des majuscules et des chiffres et à ne pas confondre les chiffres et lettres suivants :
 - le chiffre « 0 » et la lettre « O »
 - le chiffre « 1 » et la lettre « I »
 - le chiffre « 2 » et la lettre « Z »
 - la lettre « U » et la lettre « V »

Requisiti del sistema operativo

- Windows 2000/Windows XP, unità CD-ROM, porta USB, software per il collegamento al PC (NVX-P1 Desktop)
- È necessaria una connessione a Internet.

Installazione delle mappe sull'unità

Utilizzando NVX-P1 Desktop, è possibile installare nuove mappe sull'unità.

Se NVX-P1 Desktop non è ancora stato installato sul computer, installarlo mediante il disco in dotazione con l'unità NVX-P1. Per ulteriori informazioni sull'installazione, consultare il manuale in dotazione con l'unità NVX-P1.

Prima di eseguire l'installazione, assicurarsi che il computer disponga di una connessione a Internet disponibile.

Note

- **Non è possibile utilizzare le mappe precedenti insieme a quelle nuove.** Prima di installare le nuove mappe, è necessario rimuovere quelle precedenti.
- Per sostituire tutte le mappe, sono necessarie circa 4 ore (in base alle prestazioni del computer).

- 1 Accendere l'unità, quindi collegarla al computer tramite il cavo USB.**
- 2 Eseguire NVX-P1 Desktop, quindi inserire il disco in dotazione nel computer.**

Una volta avviato NVX-P1 Desktop, se il software dell'unità non è stato ancora aggiornato, viene visualizzata la finestra di Installazione guidata. Seguire le istruzioni a schermo, quindi aggiornare il software dell'unità.

continua alla pagina successiva →

3 Rimuovere le mappe precedenti dall'unità.

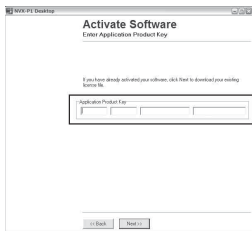
- 1 Selezionare la scheda "NVX-P1" nella parte destra della schermata NVX-P1 Desktop.
- 2 Selezionare tutte le mappe presenti nell'elenco.
Fare clic sulla seconda voce a partire dalla parte superiore dell'elenco (esclusa la voce "Speech Size"), quindi fare clic sulla voce nella parte inferiore dell'elenco tenendo premuto il tasto Maiusc.
- 3 Selezionare "Remove from NVX-P1".

Nota

Assicurarsi di rimuovere le mappe dall'elenco. Se si tenta di rimuovere le mappe dalla relativa schermata, è possibile che alcune non vengano rimosse.

4 Selezionare le mappe che si desidera attivare.

- 1 Fare clic sulle aree desiderate sulla schermata mappa.
- 2 Seguire le istruzioni a schermo per attivare le mappe delle aree selezionate.
 - Se viene utilizzato un server proxy, immettere le relative impostazioni. Diversamente, continuare con la procedura.
 - Procedere senza immettere alcuna "Application Product Key" (Chiave per l'utilizzo dell'applicazione) nella schermata "Activate Software".

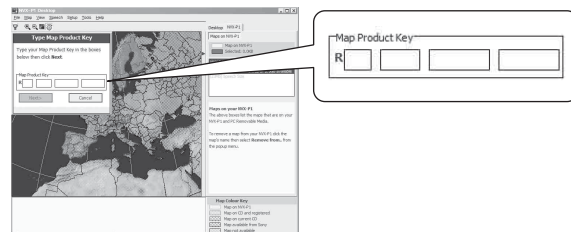


Non è necessaria l'immissione di Application Product Key (Chiave per l'utilizzo dell'applicazione).

5 Registrare le nuove mappe sul NVX-P1 Desktop dal disco in dotazione.

Seguire le istruzioni a schermo, quindi completare la registrazione.

- Immettere la Map Product Key (Chiave per l'utilizzo delle mappe), riportata nella sezione "About the Map Product Key" nella schermata "Type Map Product Key".



- Se viene utilizzato un server proxy, immettere le relative impostazioni. Diversamente, continuare con la procedura.

6 Attivare le mappe registrate.

Seguire le istruzioni a schermo, quindi completare l'attivazione.

- Selezionare "No" nella schermata "Multiple Keys".
- Selezionare "Activate" nella schermata "Activate Region".
- Selezionare "Activate" nella schermata "Confirm Activation".

Se l'attivazione viene effettuata correttamente, il colore della mappa cambia a seconda della chiave indicata da "Map on current CD" e "Map on CD and registered".

7 Trasferire le mappe sull'unità.

- 1 Facendo click sulle aree nella schermata mappa, selezionare le mappe attive che si desidera trasferire sull'unità.
- 2 Selezionare "Add to NVX-P1" nella parte inferiore destra della schermata.

continua alla pagina successiva →

Nota

Durante l'installazione assicurarsi di:

- non scollegare il cavo USB.
- non spegnere o reimpostare l'unità.
- non spegnere o riavviare il computer.

Note su Map Product Key (Chiave per l'utilizzo delle mappe)

- Per utilizzare il disco in dotazione, è necessario immettere la Map Product Key (Chiave per l'utilizzo delle mappe).
- Immettere la Map Product Key (Chiave per l'utilizzo delle mappe), riportata nella sezione "About the Map Product Key" e assicurarsi di conservarla.
- La Map Product Key (Chiave per l'utilizzo delle mappe) e il disco in dotazione possono essere utilizzati con una sola unità NVX-P1.
- Durante l'immissione della Map Product Key, accertarsi di utilizzare lettere maiuscole e numeri e di non confondere i numeri e le lettere riportati di seguito.
 - il numero "0" con la lettera "O"
 - il numero "1" con la lettera "I"
 - il numero "2" con la lettera "Z"
 - la lettera "U" con la lettera "V"

IT

Vereisten voor het besturingssysteem

- Windows 2000/Windows XP, CD-ROM-station, USB-poort, PC-verbindingsssoftware (NVX-P1 Desktop).
- Internetverbinding is vereist.

De kaarten op het apparaat installeren

U kunt nieuwe kaarten op het apparaat installeren met NVX-P1 Desktop.

Als NVX-P1 Desktop nog niet op de computer is geïnstalleerd, installeert u deze vanaf de disc die bij de NVX-P1 wordt geleverd. Raadpleeg de handleiding bij de NVX-P1 voor meer informatie over het installeren.

Voordat u begint, moet u controleren of er een internetverbinding beschikbaar is op de computer.

Opmerkingen

- **Oude kaarten kunnen niet worden gebruikt met de nieuwe kaarten.**
U moet eerst de oude kaarten verwijderen voordat u nieuwe kaarten installeert.
- Het kan ongeveer 4 uur duren om alle kaarten te vervangen (afhankelijk van de prestaties van uw computer).

NL

- 1 Schakel het apparaat in en sluit het met de USB-kabel aan op de computer.**
- 2 Start NVX-P1 Desktop en plaats de bijgeleverde disc in de computer.**

Als de apparaatsoftware nog niet is bijgewerkt, wordt de updatewizard weergegeven wanneer u NVX-P1 Desktop start. Volg de instructies op het scherm en werk de apparaatsoftware bij.

vervolg op volgende pagina →

3 Verwijder alle oude kaarten van het apparaat.

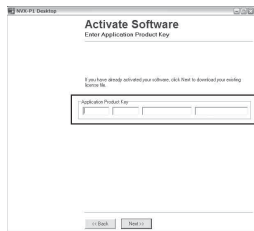
- 1 Selecteer het tabblad “NVX-P1” rechts in het scherm van NVX-P1 Desktop.
- 2 Selecteer alle kaarten in de lijst.
Klik op het tweede item van boven (met uitzondering van het item “Speech Size”) en klik op het onderste item terwijl u de Shift-toets ingedrukt houdt.
- 3 Selecteer “Remove from NVX-P1”.

Opmerking

Verwijder de kaarten vanuit de lijst. Als u probeert de kaarten vanuit het kaartscherm te verwijderen, worden sommige kaarten wellicht niet verwijderd.

4 Selecteer de kaarten die u wilt activeren.

- 1 Klik op de gewenste gebieden op het kaartscherm.
- 2 Volg de instructies op het scherm om de kaarten van de geselecteerde gebieden te activeren.
 - Als u een proxyserver gebruikt, geeft u de bijbehorende instellingen op. Zo niet, dan hoeft u niets op te geven.
 - Ga door zonder de Application Product Key op te geven in het scherm “Activate Software”.

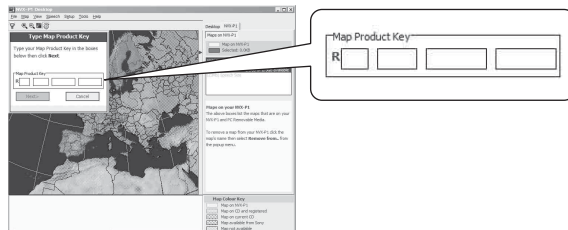


U hoeft de Application Product Key niet op te geven.

5 Registreer de nieuwe kaarten op de bijgeleverde disc in NVX-P1 Desktop.

Volg de instructies om het scherm om de registratie te voltooien.

- Geef de Map Product Key (Productsleutel voor kaarten), die u kunt vinden in het bijgesloten document “Over de Map Product Key (Productsleutel voor kaarten)”, op in het scherm “Type Map Product Key”.



- Als u een proxyserver gebruikt, geeft u de bijbehorende instellingen op. Zo niet, dan hoeft u niets op te geven.

6 Activeer de geregistreerde kaarten.

Volg de instructies om het scherm om de activering te voltooien.

- Selecteer “No” in het scherm “Multiple Keys”.
- Selecteer “Activate” in het scherm “Activate Region”.
- Selecteer “Activate” in het scherm “Confirm Activation”.

Als de activering is voltooid, wordt de kleur van de map gewijzigd volgens de sleutel, zoals wordt weergegeven bij “Map on current CD” en “Map on CD and registered”.

7 Zet de kaarten over naar het apparaat.

- 1 Klik op de gebieden op het kaartscherm om de geactiveerde kaarten te selecteren die u wilt overzetten naar het apparaat.
- 2 Selecteer “Add to NVX-P1” in de rechterbenedenhoek van het scherm.

vervolg op volgende pagina →

Opmerking

Tijdens de installatie moet u de volgende handelingen niet uitvoeren:

- De USB-kabel loskoppelen.
- Het apparaat uitschakelen of opnieuw instellen.
- De computer uitschakelen of opnieuw opstarten.

Opmerkingen over de Map Product Key (Productsleutel voor kaarten)

- De Map Product Key (Productsleutel voor kaarten) is vereist voor het gebruik van de bijgeleverde disc.
- U kunt de Map Product Key (Productsleutel voor kaarten) vinden in het bijgevoegde document "Over de Map Product Key (Productsleutel voor kaarten)". Bewaar deze zorgvuldig.
- De Map Product Key (Productsleutel voor kaarten) en de bijgeleverde disc kunnen voor slechts één NVX-P1 worden gebruikt.
- Wanneer u de Map Product Key (Productsleutel voor kaarten) opgeeft, moet u hoofdletters en cijfers gebruiken en de volgende cijfers en letters niet met elkaar verwarren.
 - het cijfer "0" en de letter "O"
 - het cijfer "1" en de letter "I"
 - het cijfer "2" en de letter "Z"
 - de letter "U" en de letter "V"

Requisitos del sistema operativo

- Windows 2000/Windows XP, unidad de CD-ROM, puerto USB, software de conexión al ordenador (NVX-P1 Desktop)
- Se requiere conexión a Internet.

Instalación de mapas en la unidad

Se pueden instalar mapas nuevos en la unidad mediante NVX-P1 Desktop.

Si NVX-P1 Desktop no está instalado en el ordenador, instálolo desde el disco suministrado con la unidad NVX-P1. Si desea obtener más información acerca de la instalación, consulte el manual suministrado con la unidad NVX-P1.

Antes de empezar, compruebe que el ordenador dispone de conexión a Internet.

Notas

- **No se pueden utilizar mapas antiguos al mismo tiempo que los mapas nuevos.** Antes de instalar los mapas nuevos, se deben eliminar los antiguos.
- La sustitución de todos los mapas puede tardar aproximadamente 4 horas (en función del rendimiento del ordenador).

- 1 Encienda la unidad. A continuación, conéctela al ordenador mediante el cable USB.
- 2 Ejecute NVX-P1 Desktop e inserte el disco suministrado en el ordenador.

Si el software de la unidad no está actualizado, aparecerá el asistente de actualización al ejecutar NVX-P1 Desktop. Siga las instrucciones que aparecen en pantalla y actualice el software de la unidad.

continúa en la página siguiente →

ES

3 Elimine todos los mapas antiguos de la unidad.

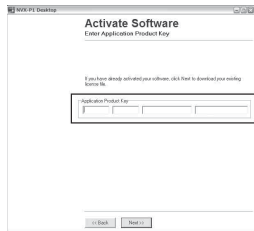
- 1 Seleccione la ficha “NVX-P1” que aparece a la derecha en la pantalla de NVX-P1 Desktop.
- 2 Seleccione todos los mapas de la lista.
Haga clic en el segundo elemento desde el principio de la lista (excluyendo el elemento “Speech Size”) y, a continuación, haga clic en el último elemento mientras mantiene pulsada la tecla Mayús.
- 3 Seleccione “Remove from NVX-P1”.

Nota

Asegúrese de eliminar los mapas de la lista. Si intenta eliminar los mapas desde la pantalla de mapa, es posible que algunos no se eliminen.

4 Seleccione los mapas que desee activar.

- 1 Haga clic en las áreas pertinentes de la pantalla de mapa.
- 2 Siga las instrucciones que aparecen en pantalla para activar los mapas de las áreas seleccionadas.
 - Si utiliza un servidor proxy, introduzca su configuración. De lo contrario, continúe sin introducir estos ajustes.
 - Continúe sin introducir la Application Product Key (clave de producto de la aplicación) en la pantalla “Activate Software”.

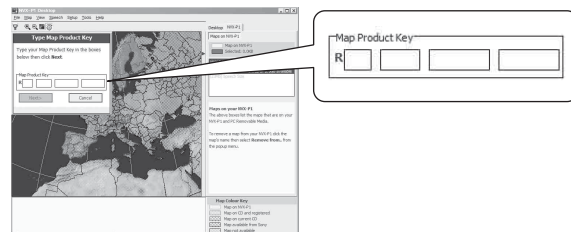


No es necesario introducir la Application Product Key (clave de producto de la aplicación).

5 Registre los mapas nuevos del disco suministrado con NVX-P1 Desktop.

Siga las instrucciones que aparecen en pantalla y complete el registro.

- Introduzca la Map Product Key (Clave de Producto de Mapa), la cual se encuentra en “About the Map Product Key” en la pantalla “Type the Map Product Key”.



- Si utiliza un servidor proxy, introduzca su configuración. De lo contrario, continúe sin introducir estos ajustes.

6 Active los mapas registrados.

Siga las instrucciones que aparecen en pantalla y complete la activación.

- Seleccione “No” en la pantalla “Multiple Keys”.
- Seleccione “Activate” en la pantalla “Activate Region”.
- Seleccione “Activate” en la pantalla “Confirm Activation”.

Si la activación se realiza correctamente, el color del mapa cambia en función de la clave indicada mediante “Map on current CD” o “Map on CD and registered”.

7 Transfiera los mapas a la unidad.

- 1 Haga clic en las áreas de la pantalla de mapa para seleccionar los mapas activados que desee transferir a la unidad.
- 2 Seleccione “Add to NVX-P1” en la parte inferior derecha de la pantalla.

continúa en la página siguiente →

Nota

Durante la instalación:

- no desconecte el cable USB.
- no apague la unidad, ni la reinicie.
- no apague el ordenador, ni lo reinicie.

Notas acerca de Map Product Key (Clave de Producto de Mapa)

- Se requiere la Map Product Key (Clave de Producto de Mapa) para utilizar el disco suministrado.
- La Map Product Key (Clave de Producto de Mapa) se encuentra en "About the Map Product Key". Asegúrese de guardarla de forma segura.
- Tanto la Map Product Key (Clave de Producto de Mapa) como el disco suministrado se pueden utilizar solamente con una unidad NVX-P1.
- Al introducir la Map Product Key (Clave de Producto de Mapa), asegúrese de utilizar letras mayúsculas y números y de no confundir los siguientes caracteres:
 - el número "0" con la letra "O"
 - el número "1" con la letra "I"
 - el número "2" con la letra "Z"
 - el letra "U" con la letra "V"

Krav på operativsystem

- Windows 2000/Windows XP, CD-enhet, USB-port, program för PC-anslutning (NVX-P1-skrivbord)
- Internetanslutning krävs.

Installera kartor på enheten

Du kan installera nya kartor på enheten genom att använda NVX-P1-skrivbordet. Om NVX-P1-skrivbordet inte redan finns installerat på din dator kan du installera det från skivan som medföljde NVX-P1. För mer information om hur du installerar hänvisar vi till den handbok som medföljde NVX-P1. Se till att din dator har en tillgänglig Internetanslutning innan du startar.

Obs!

- **Gamla kartor kan inte användas tillsammans med de nya kartorna.**
Du måste först ta bort de gamla kartorna innan du installerar de nya.
- *Det kan ta upp till 4 timmar att byta ut alla kartor (beroende på din dators prestanda).*

1 Starta enheten, anslut den sedan till din dator via USB-kabeln.

2 Öppna NVX-P1-skrivbordet och mata in medföljande skiva i din dator.

Om enhetens programvara inte är uppdaterad, visas uppdateringshjälpen när du öppnar NVX-P1-skrivbordet. Följ instruktionerna på skärmen och uppdatera enhetens programvara.

fortsätt till nästa sida →

SE

3 Ta bort alla gamla kartor från enheten.

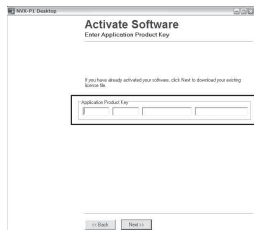
- 1 Välj fliken "NVX-P1" på höger sida av NVX-P1-skrivbordet.
- 2 Välj alla kartor i listan.
Klicka på det andra alternativet i listan (uteslut alternativet "Speech Size"), klicka därefter på alternativet längst ned i listan samtidigt som du håller tangenten Shift intryckt.
- 3 Välj "Remove from NVX-P1".

Obs!

Se till att ta bort alla kartor från listan. Om du försöker ta bort kartor från kartbilden, kan det hända att vissa inte går att ta bort.

4 Välj kartorna som skall aktiveras.

- 1 Klicka på området i kartbilden som önskas.
- 2 Följ instruktionerna på skärmen för att aktivera kartorna över valda områden.
 - Om du använder en proxyserver anger du dess inställningar. Om inte, behöver du inte göra detta.
 - Fortsätt utan att ange programmets produktnyckel i skärmbilden "Activate Software".

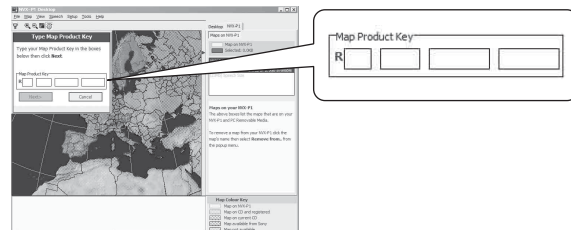


Inmatning av programmets produktnyckel krävs ej.

5 Registrera nya kartor från medföljande skiva till NVX-P1-skrivbordet.

Följ instruktionerna på skärmen och slutför registreringen.

- Ange Map Product Key (kartans produktnyckel), som du finner i medföljande "About the Map Product Key" på skärmbilden "Type Map Product Key".



- Om du använder en proxyserver anger du dess inställningar. Om inte, behöver du inte göra detta.

6 Aktivera registrerade kartor.

Följ instruktionerna på skärmen och slutför aktiveringen.

- Välj "No" på skärmbilden "Multiple Keys".
- Välj "Activate" på skärmbilden "Activate Region".
- Välj "Activate" på skärmbilden "Confirm Activation".

Om aktiveringen lyckades ändras kartans färg efter nyckeln, enligt vad som visas i "Map on current CD" och "Map on CD and registered".

7 Överför kartorna till enheten.

- 1 Genom att klicka på områden i kartbilden väljer du de aktiverade kartorna som skall överföras till enheten.
- 2 Välj "Add to NVX-P1" på skärmbildens undre, högra del.

fortsätt till nästa sida →

Obs!

Under installationen ska du inte:

- koppla från USB-kabeln.
- stänga av enheten eller starta om den.
- stänga av datorn eller starta om den.

Noteringar om Map Product Key (kartans produktnyckel)

- Map Product Key (kartans produktnyckel) krävs för att använda medföljande skiva.
- Map Product Key (kartans produktnyckel) finner du i medföljande "About the Map Product Key". Se till att bevara den på en säker plats.
- Map Product Key (kartans produktnyckel) och medföljande skiva kan endast användas för en NVX-P1.
- När du anger Map Product Key (kartans produktnyckel) skall du använda stora bokstäver och siffror och inte blanda ihop följande siffror och bokstäver.
 - siffran "0" med bokstaven "O"
 - siffran "1" med bokstaven "I"
 - siffran "2" med bokstaven "Z"
 - bokstaven "U" med bokstaven "V"

Operativsystemkrav

- Windows 2000/Windows XP, CD-ROM-drev, USB-port, PC-tilslutningssoftware (NVX-P1 Desktop)
- Internet-forbindelse er nødvendig.

Installation af kort i enheden

Du kan installere nye kort i enheden ved brug af NVX-P1 Desktop.

Hvis NVX-P1 Desktop endnu ikke er installeret på din computer, skal du installere den fra den disk, der følger med NVX-P1. Oplysninger om installation finder du i den vejledning, der følger med NVX-P1.

Før du starter, skal du sørge for at din computer har en tilgængelig Internet-forbindelse.

Bemærk

- **Gamle kort kan ikke bruges sammen med de nye kort.**
Du skal først fjerne de gamle kort, før du installerer nye kort.
- *Det tager ca. 4 timer at udskifte alle kort (afhængigt af din computers ydelse).*

1 Tænd enheden, og tilslut den derefter til din computer med USB-kablet.

2 Kør NVX-P1 Desktop, og indsæt den medfølgende disk i din computer.

Hvis enhedens software endnu ikke er opdateret, vises opdateringsguiden, når du kører NVX-P1 Desktop. Følg vejledningen på skærmen for at opdatere enhedens software.

fortsæt til næste side →

3 Fjern alle gamle kort fra enheden.

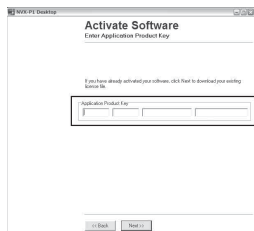
- 1 Vælg fanen "NVX-P1" i højre side af NVX-P1 Desktop-skærbilledet.
- 2 Vælg alle kort i listen.
Klik på det andet punkt fra toppen (udeluk punktet "Speech Size"), og klik derefter på det nederste punkt, mens du holder tasten Shift nede.
- 3 Vælg "Remove from NVX-P1".

Bemærk!

Sørg for at fjerne kortene fra listen. Hvis du forsøger at fjerne kort fra kortskærbilledet, fjernes nogle muligvis ikke.

4 Vælg de kort, der skal aktiveres.

- 1 Klik på de ønskede områder på kortskærbilledet.
- 2 Følg vejledningen på skærmen for at aktivere kortene over de valgte områder.
 - Hvis du anvender en proxy server, skal du angive dens indstillinger. Hvis ikke, skal du fortsætte uden angivelse.
 - Fortsæt uden at angive Application Product Key på skærbilledet "Activate Software".

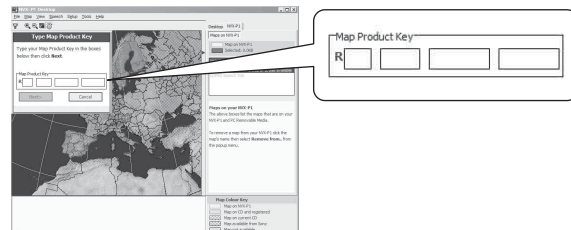


Angivelse af Application Product Key ikke nødvendig.

5 Registrer nye kort på den medfølgende disk i NVX-P1 Desktop.

Følg vejledningen på skærmen for at gennemføre registreringen.

- Angiv den Map Product Key (kortprodukt-nøgle), som findes i "About the Map Product Key" på skærbilledet "Type Map Product Key".



- Hvis du anvender en proxy server, skal du angive dens indstillinger. Hvis ikke, skal du fortsætte uden angivelse.

6 Aktiver de registrerede kort.

Følg vejledningen på skærmen for at gennemføre aktiveringen.

- Vælg "No" på skærbilledet "Multiple Keys".
- Vælg "Activate" på skærbilledet "Activate Region".
- Vælg "Activate" på skærbilledet "Confirm Activation".

Hvis aktiveringen lykkes, skifter kortfarven svarende til nøglen, der vises som "Map on current CD" og "Map on CD and registered".

7 Overfør kortene til enheden.

- 1 Klik på områderne på kortskærbilledet for at vælge de aktiverede kort, der skal overføres til enheden.
- 2 Vælg "Add to NVX-P1" i nederste højre hjørne af skærbilledet.

fortsæt til næste side →

Bemærk!

Under installationen må du ikke:

- frakoble USB-kablet.
- slukke enheden eller nulstille den.
- lukke computeren eller genstarte den.

Bemærkninger til Map Product Key (kortprodukt nøgle)

- Map Product Key (kortprodukt nøgle) er nødvendig for at bruge den medfølgende disk.
- Map Product Key (produkt nøgle) findes i "About the Map Product Key". Sørg for at opbevare den omhyggeligt.
- Map Product Key (kortprodukt nøgle) og den medfølgende disk kan kun bruges til én NVX-P1.
- Når du angiver Map Product Key (kortprodukt nøgle), skal du sørge for at bruge store bogstaver og tal og ikke forveksle følgende tal og bogstaver.
 - tallet "0" med bogstavet "O"
 - tallet "1" med bogstavet "I"
 - tallet "2" med bogstavet "Z"
 - bogstavet "U" med bogstavet "V"

