

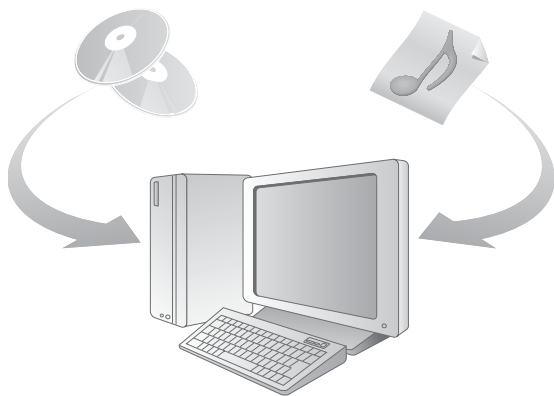
# SonicStage Ver. 2.0

*for Personal Audio System*


---

Installation/Operating Guide \_\_\_\_\_ **GB**

Guía de instalación/instrucciones \_\_\_\_\_ **ES**



- Copyright laws prohibit reproducing the software or the manual accompanying it in whole or in part, or renting the software without the permission of the copyright holder.
- In no event will SONY be liable for any financial damage, or loss of profits, including claims made by third parties, arising out of the use of the software.
- In the event a problem occurs with this software as a result of defective manufacturing, SONY will replace it. However, SONY bears no other responsibility.
- The software cannot be used with equipment other than that which is so designated.
- Please note that, due to continued efforts to improve quality, the software specifications may be changed without notice.

- OpenMG, ATRAC, ATRAC3, ATRAC3plus, SonicStage, Net MD and their logos are trademarks of Sony Corporation.
- “WALKMAN” is a registered trademark of Sony Corporation to represent Headphone Stereo products.  is a trademark of Sony Corporation.
- Microsoft, Windows, Windows NT are trademarks or registered trademarks of Microsoft Corporation in the United States and /or other countries.
- IBM and PC/AT are registered trademarks of International Business Machines Corporation.
- Macintosh is a trademark of Apple Computer, Inc. in the United States and/or other countries.
- Pentium is a trademarks or a registered trademark of Intel Corporation.
- All other trademarks are trademarks of their respective owners. ™ and ® marks are omitted in this manual.
- CD and music-related data from Gracenote, Inc., copyright © 2000-2003 Gracenote. Gracenote CDDDB® Client software, copyright 2000-2003 Gracenote. This product and service may practice one or more of the following U.S. Patents: #5,987,525; #6,061,680; #6,154,773, #6,161,132, #6,230,192, #6,230,207, #6,240,459, #6,330,593, and other patents issued or pending.  
Gracenote and CDDDB are registered trademarks of Gracenote. The Gracenote logo and logotype, the Gracenote CDDDB logo, and the “Powered by Gracenote” logo are trademarks of Gracenote.

Program © 2001, 2002, 2003, 2004 Sony Corporation  
Documentation © 2004 Sony Corporation

# Table of Contents

For operating procedures of the CD player, see the supplied Operating Instructions.

---

What you can do with SonicStage .....	4
---------------------------------------	---

---

Installing .....	5
Providing the required system environment .....	5
Installing the software onto your computer .....	6

---

Using SonicStage .....	7
Importing audio data .....	7
Recording music data on a CD-R/CD-RW .....	9
Using SonicStage Help .....	11
Referring to SonicStage Help .....	13

---

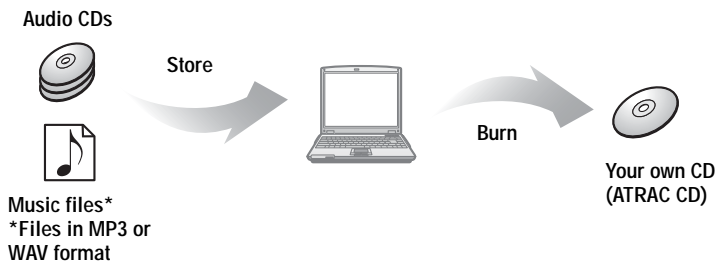
Other information .....	15
Uninstalling SonicStage .....	15
On copyright protection .....	16
Troubleshooting .....	17

**GB**

- The displayed items in the illustrations that appear in this section may differ from the actual items displayed by the software.
- Explanations in this section assume familiarity with basic Windows operations. For details on the use of your computer and the operating system, please refer to the respective manuals.

# What you can do with SonicStage

Using SonicStage, you can store music data imported from audio CDs or music files on your PC, and burn your own CDs (ATRA<sup>C</sup> CD).



## Basic operational flow using a CD player

Providing the required system environment (page 5)



Installing the software onto your computer (page 6)



Importing audio data (page 7)



Recording music data on a CD-R/CD-RW (page 9)



Inserting the CD-R/CD-RW you burnt into a player compatible with ATRAC CDs and listening to it. (See the Operating Instructions of the player.)

## Providing the required system environment

### System requirements

The following system environment is required in order to use the SonicStage Ver. 2.0.

Computer	IBM PC/AT or Compatible
	<ul style="list-style-type: none"><li>• CPU: Pentium II 400 MHz or higher (Pentium III 450 MHz or higher is recommended.)</li><li>• Hard disk drive space: 200 MB or more (1.5 GB or more is recommended) (The amount space will vary according to Windows version and the number of music files stored on the hard disk.)</li><li>• RAM: 64 MB or more (128 MB or more is recommended)</li></ul>
	Others
	<ul style="list-style-type: none"><li>• CD drive (capable of digital playback by WDM)</li><li>• Sound Board</li><li>• USB port (supports USB (previously USB 1.1))</li></ul>
Operating System	Factory installed: Windows XP Media Center Edition 2004/Windows XP Media Center Edition/Windows XP Professional/Windows XP Home Edition/ Windows 2000 Professional/Windows Millennium Edition/Windows 98 Second Edition
Display	High Color (16 bit) or higher, 800 × 600 dots or better (1024 × 768 dots or better is recommended)
Others	<ul style="list-style-type: none"><li>• Internet access: for Web registration, EMD services and CDDB</li><li>• Windows Media Player (version 7.0 or higher) installed for playing WMA files</li></ul>

This software is not supported by the following environments:

- The OS other than the OS written above
- Personally constructed PCs or operating systems
- An environment that is an upgrade of the original manufacturer-installed operating system
- Multi-boot environment
- Multi-monitor environment
- Macintosh

#### Notes

- We do not ensure trouble-free operation on all computers that satisfy the system requirements.
- The NTFS format of Windows XP Media Center Edition 2004, Windows XP Media Center Edition, Windows XP Professional, Windows XP Home Edition (factory installed) or Windows 2000 can be used only with the standard (factory) settings.
- We do not ensure trouble-free operation of the system suspend, sleep, or hibernation function on all computers.
- For Windows 2000 users, install Service Pack 3 or later before using the software.

---

# Installing the software onto your computer

## Before installing the software

- Make sure to close any virus-check software, as such software usually demands a large amount of system resources.
- When you use the CD player, make sure to install the software with the supplied CD-ROM.
  - If OpenMG Jukebox or SonicStage is installed already, the previous software will be overwritten by the new version. The new version retains the functions of the older version, but with new functions added.
  - If SonicStage Premium, SonicStage Simple Burner or Net MD Simple Burner is installed already, the previous software will co-exist with the new version.
  - You will still be able to use music data registered by an older software version even after SonicStage Ver. 2.0 has been installed. As a precaution, we recommend that you back up your music data. To back up the data, refer to [Backing Up My Library] – [Backing Up Data to a Disk] on SonicStage Help.

---

1 Turn on your computer and start up Windows.

---

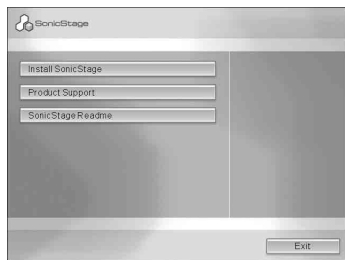
2 Insert the supplied CD-ROM into the CD drive of your computer.

The setup program starts up automatically and the installation window appears.

Depending on the region, a window may appear asking you to select your country. In this case, follow the displayed instructions.

---

3 Click [Install SonicStage] and then follow the displayed instructions.



Read the instructions carefully.

Depending on your region, the buttons other than [Install SonicStage] may differ from those in the illustration left.

The installation may take 20 to 30 minutes, depending on your system environment.

Make sure to restart your computer only after the installation is completed.

---

Was the installation successful?


If any trouble occurs during the installation, see “Troubleshooting” (page 17).

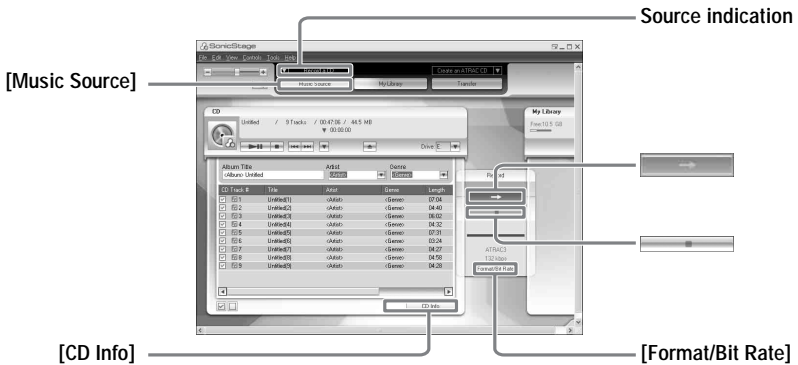
## Importing audio data

This section explains how to record and store audio data from an audio CD to My Library of SonicStage on the hard disk drive of your computer.

You can record or import music from other sources such as your computer's hard disk. Refer to SonicStage Help for details.

### Notes

- Only audio CDs with a  mark can be used with SonicStage.
- We do not guarantee normal operation in the case of the copy-control CDs.




## 1 Start up SonicStage.

Click [Start] – [All Programs]\* – [SonicStage] – [SonicStage].

\* [Programs] in the case of Windows 2000 Professional/Windows Millennium Edition/Windows 98 Second Edition

SonicStage starts up and the main window appears.



You can also start SonicStage with double click  ([SonicStage] icon) on the desktop.

## 2 Insert the audio CD that you want to record into the CD drive of your computer.

The source indication in the top-left of the display changes to [Record a CD].

## 3 Click [Music Source].

The contents of the audio CD appear in the music source list (on the left side of the screen).

continued

---

4 If necessary, click  to uncheck tracks you do not want to record.

If you unchecked a box by mistake, click it again to restore the check.

To check all boxes, click .

To uncheck all boxes, click .

---

5 If necessary, change the format and bit rate for recording the audio CD.

When you click [Format/Bit Rate] on the right side of the screen, “CD Recording Format [My Library]” dialog box will appear. The dialog box will ask you to select the format and bit rate for recording the audio CD.

---

6 Click .

The recording of the tracks selected in step 4 starts.

---

To stop recording

Click .



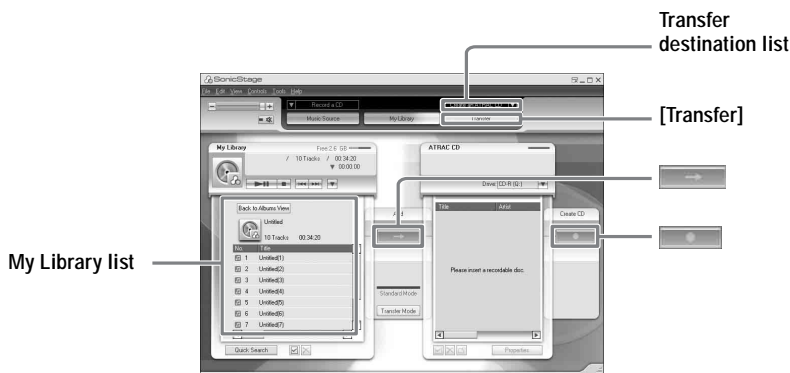
To obtain album information such as the album titles in the CD track list, artist name, or track titles, click [CD Info] on the right side of the display.



---

## Recording music data on a CD-R/CD-RW

You can record tracks in the My Library of SonicStage on a CD-R/CD-RW.



- 
- 1 Select "Create an ATRAC CD" from the transfer destination list in the upper right of the screen, then click [Transfer] in the upper right of the screen.


---

  - 2 Insert a brand-new CD-R or CD-RW into the CD drive of your computer. Use a 650 MB or 700 MB CD-R/CD-RW. If you use other CD-Rs/CD-RWs, your music data may not be recorded properly.

---

  - 3 Click an album or a track you want to record in the My Library on the left side of the screen.  
If you double click an album, the list of tracks in the album appears and you can select a track from the list.

---

  - 4 Click .

The albums or tracks you have selected appear on the right side of the screen (the CD-R/CD-RW side) as a recording image (items to be burnt).

continued

---

5 Click .

The [Writing settings] dialog box appears. Set the writing speed appropriate to the CD-R/CD-RW, etc.

---

6 Click [Start].

Recording starts.

When recording is completed, an appropriate ending message appears.

---

## Using SonicStage Help

SonicStage Help provides further details on how to use SonicStage. SonicStage Help allows you to search easily for information from a list of operations, such as “Importing audio data” or “Transferring audio data”, or from large list of keywords, or by typing in words that might lead you to the appropriate explanations.

### To display SonicStage Help

Click [Help] - [SonicStage Help] while SonicStage is running.



[SonicStage Help]



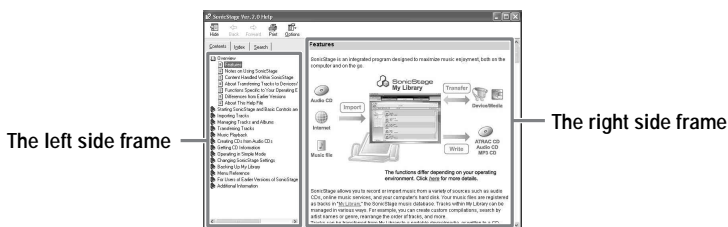
You can display SonicStage Help by selecting the following:  
[Start] – [All Programs]\*– [SonicStage] – [SonicStage Help].

\* [Programs] in the case of Windows 2000 Professional/Windows Millennium Edition/Windows 98 Second Edition

### Notes

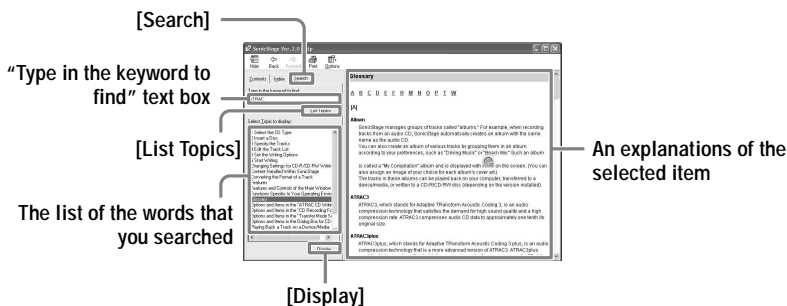
- In SonicStage Help, “Device/Media” is the general term for the external device such as the MD Walkman, the Network Walkman, and the CD player.
- Follow the instructions of your internet provider regarding such things as recommended system.

## Understanding SonicStage Help



- 1 Double click [Overview] in the left-side frame.
- 2 Click [About This Help File].  
The explanation will appear in the right-side frame.
- 3 Read the text.  
Scroll the display if necessary.  
Click underlined words to jump to their explanations.

## Searching for a word inside an explanation



- 1 Click [Search] to open the "Search" window.
- 2 Type in the words.
- 3 Click [List Topics].  
A list of the words that were searched is displayed.
- 4 Click to select the desired item among those displayed.
- 5 Click [Display].  
An explanation of the selected item is displayed.

---

## Referring to SonicStage Help

Click [Contents] on the left side of the Help window to view a list of items for each operation. Click on any items for details.

### Importing audio data to the computer

To	SonicStage Help
Import audio files on the computer in SonicStage	[Importing tracks] – [Importing Music Files]

### Listening to audio data on the computer

To	SonicStage Help
Listen to audio data from the CD drive or My Library	[Music Playback] – [Playing Back an Audio CD] or [Playing Back a Track in My Library]

### Managing and editing imported tracks

To	SonicStage Help
Change information related to CD information downloading	[Changing SonicStage Settings] – [Changing Settings for Getting CD information]
Edit an album Delete the tracks	[Managing Tracks and Albums] – [Creating/Editing Albums]
Change the destination directly for track storage	[Changing SonicStage Settings] – [Changing the Location for Saving Recorded Files]

## Backing up audio data

We recommend you back up your music data as a precaution against hard disk crashes or computer replacement.

To	SonicStage Help
Back up audio data in My Library	[Backing Up My Library] – [Backing Up Data to a Disk]
Look up about SonicStage backup	[Backing Up My Library] – [FAQ-About SonicStage Backup Tool]

## Troubleshooting

To	SonicStage Help
Look up troubleshooting procedure	[Additional Information] – [Troubleshooting]

## When you want to know

To	SonicStage Help
Look up unknown words	[Additional Information] – [Glossary]
Look up the kinds of audio data that can be managed by SonicStage	[Overview] – [Install SonicStage]
Look up the kinds of functions that can be used with SonicStage	[Overview] – [Features]

---

### Uninstalling SonicStage

To uninstall SonicStage, follow the procedures below.

---

**1** Click [Start]–[Control Panel]\*.

\* [Settings]–[Control Panel] in the case of Windows 2000 Professional/Windows Millennium Edition/Windows 98 Second Edition

---

**2** Double-click [Add/Remove Programs].

---

**3** Click [SonicStage 2.0.xx] in the “Currently Installed Programs” list, and then click [Change and Remove]\*.

Follow the displayed instruction and restart your computer. The uninstallation is completed when the computer has restarted.

\* [Change/Remove] in the case of Windows 2000 Professional, [Add/Remove] in the case of Windows Millennium Edition/Windows 98 Second Edition

---

#### Note

When you install SonicStage Ver. 2.0, OpenMG Secure Module 3.4 is installed at the same time. Do not delete OpenMG Secure Module 3.4 since it may be used by other software.

---

## On copyright protection

The OpenMG technology allows you to enjoy digital music, while maintaining the copyrights of its holders. SonicStage encrypts audio files in OpenMG format and stores them on the hard disk of your computer to prevent unauthorized distribution.

### Restrictions on audio content

High-quality digital audio content is widely available through music distribution services on the Internet. To protect the copyrights of its holders from unauthorized distribution, some audio content is distributed with certain restrictions on recording and playback. For example, the playback period or playback count for the data may be limited.



---

## Troubleshooting

Please refer to the following steps if you encounter a problem while using SonicStage.

- 1 Check the symptoms in this “Troubleshooting” section.
- 2 Check the symptoms in SonicStage Help when you use SonicStage.
- 3 If the problem cannot be solved after checking the above references, check the following table and then consult your nearest Sony dealer.

Computer <ul style="list-style-type: none"><li>• Manufacturer:</li><li>• Model:</li><li>• Type: Desktop type / Laptop type</li></ul>
Name of operating system:
RAM capacity:
Hard disk drive (containing SonicStage and audio data) <ul style="list-style-type: none"><li>• Capacity of the drive:</li><li>• Free space:</li></ul>
Version of the software <ul style="list-style-type: none"><li>• SonicStage Ver. 2.0<sup>1)</sup></li></ul>
Error Message (if one appears):
If an externally connected CD-ROM drive is used <ul style="list-style-type: none"><li>• Manufacturer:</li><li>• Model:</li><li>• Type: CD-ROM / CD-R/CD-RW / DVD-ROM / Other (            )</li><li>• Type of connection to the computer: PC card / USB / IEEE1394 / Other (            )</li></ul>
If another device with USB connection is used <ul style="list-style-type: none"><li>• Name of the device (or devices):</li></ul>


<sup>1)</sup> To check the SonicStage software version, go to [Help] - [About SonicStage] in the SonicStage window.

## The software cannot be installed onto your computer

Problem	Cause/Remedy
The installation was not successful.	You are using an OS that does not support this software. →See page 5 for more details. All windows applications are not closed. →If you start the installation while other programs are running, a malfunction may occur. This is especially true for programs that require large amounts of system resources, such as virus-check software. There is not enough hard disk space on your hard disk. →You need 200MB or more free space on your hard disk.
The installation appears to have stopped before it has completed.	Check for the appearance of an error message beneath the installation window. → Press the [Tab] key while holding down the [Alt] key. If an error message has appeared, press the [Enter] key. The installation will resume. If there is no message, the installation is still in progress. Wait a little while longer.
The progress bar on the display is not moving. The access lamp has not lit for a few minutes.	The installation is progressing normally. Please wait. The installation may take 30 minutes or more, depending on your CD drive or system environment.



- Las leyes de copyright prohíben copiar el software o el manual que lo acompaña, ya sea en parte o en su totalidad, y arrendar el software sin el permiso del propietario del copyright.
- En ningún caso SONY será responsable de ningún problema financiero o de las pérdidas de beneficios, incluyendo las reclamaciones realizadas por terceras partes, que provengan del uso del software.
- En el caso de que haya problemas con este software debido a una fabricación defectuosa, SONY se encargará de sustituirlo. No obstante, SONY sólo asume esa responsabilidad.
- El software no se puede utilizar con equipos distintos a los designados.
- Tenga en cuenta que, debido a los continuos esfuerzos para mejorar la calidad, las especificaciones del software pueden cambiar sin previo aviso.

- OpenMG, ATRAC, ATRAC3, ATRAC3plus, SonicStage, Net MD y sus logotipos son marcas comerciales de Sony Corporation.
- “WALKMAN” es una marca registrada de Sony Corporation que representa los productos audífonos estéreo.  es una marca de fábrica de Sony Corporation.
- Microsoft, Windows y Windows NT son marcas comerciales o marcas comerciales registradas de Microsoft Corporation en Estados Unidos y en otros países.
- IBM y PC/AT son marcas comerciales registradas de International Business Machines Corporation.
- Macintosh es una marca comercial de Apple Computer, Inc. en Estados Unidos y en otros países.
- Pentium es una marca comercial o marca comercial registrada de Intel Corporation.
- Todas las demás marcas comerciales son marcas comerciales de sus respectivos propietarios. Las marcas <sup>TM</sup> y ® están omitidas en este manual.
- Datos relacionados con la música y los CD de Gracenote, Inc., © 2000-2003 Gracenote. Gracenote CDDB® Client software, © 2000-2003 Gracenote. Este producto y servicio puede estar sujeto a una o más de las siguientes patentes de EE.UU.: #5,987,525; #6,061,680; #6,154,773; #6,161,132; #6,230,192; #6,230,207; #6,240,459; #6,330,593 y otras patentes emitidas o pendientes. Gracenote y CDDB son marcas comerciales registradas de Gracenote. Los logotipos de Gracenote, CDDB y el lema “Powered by Gracenote” son marcas comerciales de Gracenote.

Programa © 2001, 2002, 2003, 2004 Sony Corporation  
Documentación © 2004 Sony Corporation

# Contenidos

Para más información sobre los procedimientos de funcionamiento del reproductor de CD, consulte el manual de instrucciones suministrado.

---

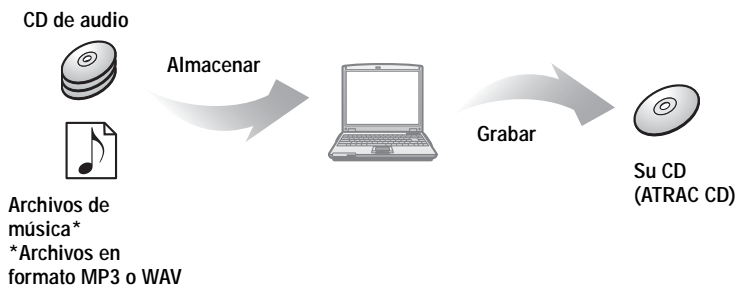
Lo que puede hacer con SonicStage .....	4
<hr/>	
Instalación .....	5
Especificación del entorno del sistema necesario .....	5
Instalación del software en el ordenador .....	6
<hr/>	
Uso de SonicStage .....	7
Importación de datos de audio .....	7
Grabación de datos musicales en un CD-R/CD-RW .....	9
Uso de Ayuda de SonicStage .....	11
Referencias a Ayuda de SonicStage .....	13
<hr/>	
Otra información .....	15
Desinstalación de SonicStage .....	15
Protección de los derechos de autor .....	16
Solución de problemas .....	17

**ES**

- Los elementos que aparecen en las ilustraciones de esta sección pueden diferir de los elementos reales mostrados por el software.
- En las explicaciones de esta sección se presupone que el usuario está familiarizado con las operaciones básicas de Windows. Si desea más detalles sobre la utilización del ordenador y el sistema operativo, consulte los manuales respectivos.

# Lo que puede hacer con SonicStage

Con SonicStage puede almacenar datos musicales importados desde CD de audio o archivos de música de su ordenador y grabar sus propios CD (ATRAC CD).



## Flujo operativo básico con un reproductor de CD

Especificación del entorno del sistema necesario (página 5)



Instalación del software en el ordenador (página 6)



Importación de datos de audio (página 7)



Grabación de datos musicales en un CD-R/CD-RW (página 9)



Inserción del CD-R/CD-RW grabado en un reproductor compatible con ATRAC CD y audición del mismo. (Consulte el manual de instrucciones del reproductor.)

## Especificación del entorno del sistema necesario

### Requisitos del sistema

Es necesario el siguiente entorno del sistema para utilizar SonicStage Ver. 2.0.

Ordenador	<p>IBM PC/AT o compatible</p> <ul style="list-style-type: none"><li>• CPU: Pentium II 400 MHz o superior (se recomienda Pentium III 450 MHz o superior)</li><li>• Espacio en la unidad de disco duro: 200 MB o más (se recomienda 1,5 GB o más) (La cantidad de espacio variará de acuerdo con la versión de Windows y el número de archivos de música almacenados en el disco duro.)</li><li>• RAM: 64 MB o más (se recomienda 128 MB o más)</li></ul> <p>Otros</p> <ul style="list-style-type: none"><li>• Unidad de CD (que admita reproducción digital por WDM)</li><li>• Tarjeta de sonido</li><li>• Puerto USB (admite USB (anteriormente USB 1.1))</li></ul>
Sistema operativo	Instalado de fábrica: Windows XP Media Center Edition 2004/Windows XP Media Center Edition/Windows XP Professional/Windows XP Home Edition/ Windows 2000 Professional/Windows Millennium Edition/Windows 98 Second Edition
Visor	Color de alta densidad (16 bits) o superior, 800 × 600 puntos o superior (se recomienda 1024 × 768 puntos o más)
Otros	<ul style="list-style-type: none"><li>• Acceso a Internet: para registro de Web, servicios EMD y CDDB</li><li>• Windows Media Player (versión 7.0 o posterior) instalada para reproducir archivos WMA</li></ul>

Los siguientes entornos no admiten este software:

- Sistemas operativos distintos de los especificados anteriormente
- Ordenadores o sistemas operativos de creación propia
- Un entorno que sea una actualización del sistema operativo original instalado por el fabricante
- Entorno de inicio múltiple
- Entorno multimonitor
- Macintosh

### Notas

- El hecho de que un ordenador cumpla los requisitos del sistema no significa que la grabadora vaya a funcionar correctamente.
- El formato NTFS de Windows XP Media Center Edition 2004, Windows XP Media Center Edition, Windows XP Professional, Windows XP Home Edition (instalado de fábrica) o Windows 2000 sólo se puede utilizar con los ajustes estándar (de fábrica).
- Tampoco se asegura el funcionamiento correcto de la función de suspensión, apagado o hibernación en todos los ordenadores.
- Para los usuarios de Windows 2000, es necesario instalar el Service Pack 3 o posterior antes de utilizar el software.

---

# Instalación del software en el ordenador

## Antes de la instalación del software

- Asegúrese de cerrar todos los programas de detección de virus, ya que éstos suelen necesitar gran cantidad de recursos del sistema.
- Cuando utilice el reproductor de CD, asegúrese de instalar el software con el CD-ROM suministrado.
  - Si OpenMG Jukebox o SonicStage están ya instalados, la nueva versión de software sobrescribirá la versión anterior. La nueva versión mantiene las funciones de la versión anterior pero con nuevas funciones añadidas.
  - Si SonicStage Premium, SonicStage Simple Burner o Net MD Simple Burner están ya instalados, la versión anterior de software coexistirá con la nueva versión.
  - Podrá aún utilizar datos musicales registrados por una versión anterior del software incluso después de haber instalado SonicStage Ver. 2.0. Como precaución, se recomienda realizar copias de seguridad de los datos musicales. Para realizar copias de seguridad de los datos, consulte [Copia de seguridad de Mi biblioteca] – [Copia de seguridad de datos en un disco] en Ayuda de SonicStage.

---

1 Encienda el ordenador e inicie Windows.

---

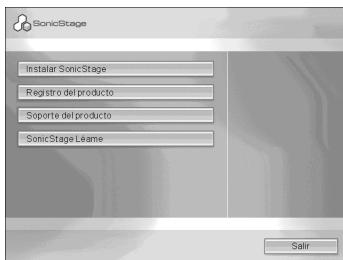
2 Inserte el CD-ROM suministrado en la unidad de CD del ordenador.

El programa de instalación se inicia automáticamente y aparece la ventana de instalación.

Según la zona geográfica, puede aparecer una ventana que le pida seleccionar su país. En este caso, siga las instrucciones que aparecen.

---

3 Haga clic en [Instalar SonicStage] y, a continuación, siga las instrucciones que aparecen.



Lea las instrucciones atentamente.

Según la zona geográfica, puede que los botones que no sean de [Instalar SonicStage] sean diferentes de los que aparecen en la ilustración de la izquierda.

La instalación puede tardar de 20 a 30 min (minuto), dependiendo del entorno del sistema.

Asegúrese de que reinicia el ordenador sólo cuando haya terminado la instalación.

---

¿Se ha realizado la instalación correctamente?

Si se produce algún problema durante la instalación, consulte “Solución de problemas” (página 17).



## Importación de datos de audio

Esta sección explica cómo grabar y almacenar datos de audio de un CD de audio en Mi biblioteca de SonicStage, en el disco duro del ordenador.

Puede grabar o importar música de otras fuentes como el disco duro del ordenador.

Consulte Ayuda de SonicStage para obtener más información.

### Notas

- Sólo se pueden utilizar CD con la marca  con el SonicStage.
- No garantizamos un funcionamiento normal en el caso de los CD protegidos contra copia.




### 1 Inicie SonicStage.

Haga clic en [Inicio] – [Todos los programas]\* – [SonicStage] – [SonicStage].

\* [Programas] en el caso de Windows 2000 Professional/Windows Millennium Edition/  
Windows 98 Second Edition

SonicStage se inicia y aparece la ventana principal.



También puede iniciar SonicStage haciendo doble clic en  (icono [SonicStage]) en el escritorio.

### 2 Inserte el CD de audio que desee grabar en la unidad de CD del ordenador.

La indicación de fuente de la parte superior izquierda de la pantalla cambia a [Grabar un CD].

### 3 Haga clic en [Fuente de música].

El contenido del CD de audio aparece en la lista de fuentes musicales (en el lado izquierdo de la pantalla).

continúa

---

4 Si es necesario, haga clic en  para eliminar la selección de pistas que no desea grabar.

Si elimina la selección de una casilla por error, vuelva a hacer clic en la casilla para restablecer la selección.

Para seleccionar todas las casillas, haga clic en .


Para eliminar la selección de todas las casillas, haga clic en .

---

5 Si es necesario, cambie el formato y la velocidad de bits para la grabación del CD de audio.

Cuando haga clic en [Configuración] en el lado derecho de la pantalla, aparecerá el cuadro de diálogo “Formato de grabación del CD [Mi biblioteca]”. El cuadro de diálogo le pedirá que seleccione el formato y la velocidad de bits para la grabación del CD de audio.

---

6 Haga clic en .

Se inicia la grabación de las pistas seleccionadas en el paso 4.

---

Para detener la grabación

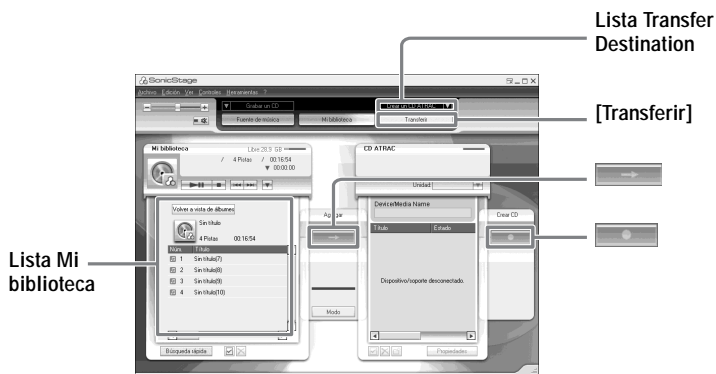
Haga clic en .



Para obtener información del álbum, como los títulos de álbum de la lista de pistas del CD, el nombre del artista o los títulos de pista, haga clic en [Información del CD] en el lado derecho de la pantalla.

# Grabación de datos musicales en un CD-R/CD-RW


Puede grabar pistas de Mi biblioteca de SonicStage en un CD-R/CD-RW.



1 Seleccione “Crear un ATRAC CD” de la lista de destino de transferencia de la parte superior derecha de la pantalla y haga clic en Transferir en la misma parte de la pantalla.

2 Inserte un CD-R o CD-RW nuevo en la unidad de CD del ordenador. Utilice un CD-R/CD-RW de 650 MB o 700 MB Si utiliza un CD-R/CD-RW distinto, puede que los datos musicales no se graben correctamente.


3 Haga clic en el álbum o la pista que desee grabar de Mi biblioteca en el lado izquierdo de la pantalla. Cuando haga doble clic en un álbum, se mostrará la lista de pistas del álbum y podrá elegir una pista de la lista.

4 Haga clic en .

Los álbumes o las pistas seleccionados aparecen en el lado derecho de la pantalla (el lado del CD-R/CD-RW) como una imagen de grabación (elementos que van a grabarse).

continúa

---

5 Haga clic en .

Aparece el cuadro de diálogo [Configuración de la escritura]. Establezca la velocidad de escritura correcta para el CD-R/CD-RW y otros valores.

---

6 Haga clic en [Start].

Se inicia la grabación.

Cuando termine la grabación, aparecerá el correspondiente mensaje de finalización.

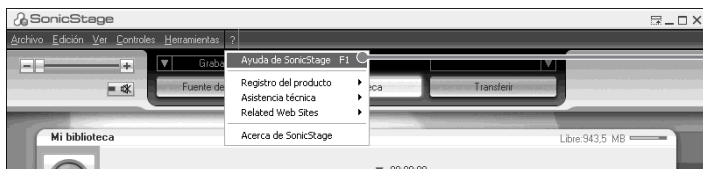
---

## Uso de Ayuda de SonicStage

Ayuda de SonicStage explica más detalladamente cómo utilizar SonicStage. Ayuda de SonicStage permite buscar información fácilmente a partir de una lista de operaciones, como “Importación de datos de audio” o “Transferencia de datos de audio”, a partir de una exhaustiva lista de palabras clave o escribiendo palabras que pueden llevarle a las explicaciones adecuadas.

### Para mostrar Ayuda de SonicStage

Haga clic en [?] – [Ayuda de SonicStage] mientras SonicStage esté ejecutándose.



[Ayuda de SonicStage]



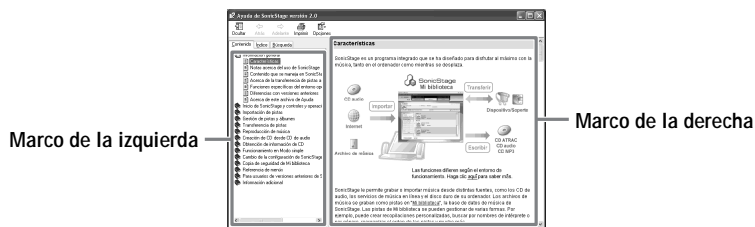
Puede mostrar Ayuda de SonicStage a través de la siguiente selección:  
[Inicio] – [Todos los programas]\* – [SonicStage] – [Ayuda de SonicStage].

\*[Programas] en el caso de Windows 2000 Professional/Windows Millennium Edition/Windows 98 Second Edition

### Notas

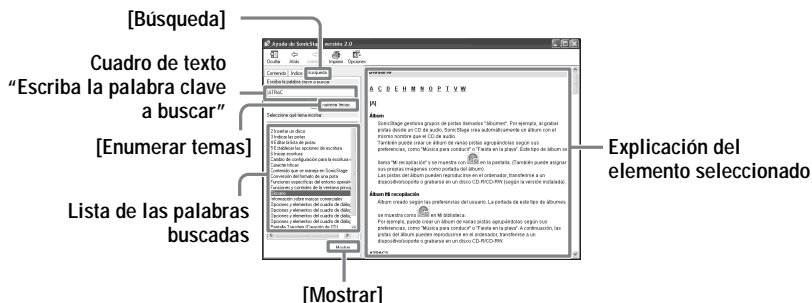
- En Ayuda de SonicStage, “dispositivo/soportes” es el término general para el dispositivo externo como el MD Walkman, el Network Walkman y el reproductor de CD.
- Siga las instrucciones de su proveedor de servicios de Internet en relación a cuestiones como el sistema recomendado.

## Introducción a Ayuda de SonicStage



- 1 Haga doble clic en [Información general] en el marco del lado izquierdo.
- 2 Haga clic en [Acerca de este archivo de Ayuda].  
La explicación aparecerá en el marco del lado derecho.
- 3 Lea el texto.  
Desplace la pantalla si es necesario.  
Haga clic en las palabras subrayadas para consultar sus explicaciones.

## Búsqueda de una palabra dentro de una explicación



- 1 Haga clic en [Búsqueda] para abrir la ventana "Búsqueda".
- 2 Escriba las palabras.
- 3 Haga clic en [Enumerar temas].  
Se mostrará una lista de las palabras buscadas.
- 4 Haga clic para seleccionar el elemento deseado de los que se muestran.
- 5 Haga clic en [Mostrar].  
Se mostrará una explicación del elemento seleccionado.

## Referencias a Ayuda de SonicStage

Haga clic en [Contenido] en el lado izquierdo de la ventana Ayuda para ver una lista de elementos para cada operación. Haga clic en cualquiera de los elementos para obtener más información.

### Importación de datos de audio al ordenador

Para	Ayuda de SonicStage
Importar archivos de audio del ordenador en SonicStage	[Importación de pistas] – [Importación de archivos de música]

### Audición de datos de audio del ordenador

Para	Ayuda de SonicStage
Escuchar datos de audio de la unidad de CD o Mi biblioteca	[Reproducción de música] – [Reproducción de un CD de audio] o [Reproducción de una pista de Mi biblioteca]

### Gestión y edición de pistas importadas

Para	Ayuda de SonicStage
Cambiar información relacionada con la descarga de información del CD	[Cambio de la configuración de SonicStage] – [Cambio de la configuración para obtener información de CD]
Editar un álbum Borrar las pistas	[Gestión de pistas y álbumes] – [Creación y edición de álbumes]
Cambiar el destino directamente para el almacenamiento de pistas	[Cambio de la configuración de SonicStage] – [Cambio de la ubicación de almacenamiento de archivos grabados]

## Copias de seguridad de datos de audio

Se recomienda realizar copias de seguridad de los datos musicales como precaución ante posibles fallos del disco duro o en el caso de que se sustituya el ordenador.

Para	Ayuda de SonicStage
Realizar copias de seguridad de los datos de audio de Mi biblioteca	[Copia de seguridad de Mi biblioteca] – [Copia de seguridad de datos en un disco]
Buscar información sobre la copia de seguridad de SonicStage	[Copia de seguridad de Mi biblioteca] – [Preguntas más frecuentes: Acerca de copia de seguridad SonicStage]

## Solución de problemas

Para	Ayuda de SonicStage
Buscar información sobre la solución de problemas	[Información adicional] – [Solución de problemas]

## Búsqueda de información

Para	Ayuda de SonicStage
Buscar palabras desconocidas	[Información adicional] – [Glosario]
Buscar los tipos de datos de audio que puede gestionar SonicStage	[Información general] – [Instalar SonicStage]
Buscar los tipos de funciones que pueden utilizarse con SonicStage	[Información general] – [Características]



---

### Desinstalación de SonicStage

Para desinstalar SonicStage, efectúe los procedimientos que se indican a continuación.

---

**1** Haga clic en [Inicio] – [Panel de control]\*.

\* [Configuración] – [Panel de control] en el caso de Windows 2000 Professional/Windows Millennium Edition/Windows 98 Second Edition

---

**2** Haga doble clic en [Agregar o quitar programas].

---

**3** Haga clic en [SonicStage 2.0.xx] en la lista “Programas actualmente instalados” y, a continuación, haga clic en [Cambiar o quitar]\*.

Siga las instrucciones que aparecen y reinicie el ordenador. La desinstalación finaliza cuando el ordenador se ha reiniciado.

\* [Cambiar/Quitar] en el caso de Windows 2000 Professional, [Agregar/Quitar] en el caso de Windows Millennium Edition/Windows 98 Second Edition

---

#### **Nota**

Al instalar SonicStage Ver. 2.0, OpenMG Secure Module 3.4 se instala al mismo tiempo. No borre OpenMG Secure Module 3.4, ya que puede que otro software lo utilice.

---

## Protección de los derechos de autor

La tecnología de OpenMG permite al usuario disfrutar de la música digital al mismo tiempo que se mantienen los derechos de autor. SonicStage cifra los archivos de audio en formato OpenMG y los almacena en el disco duro del ordenador para evitar que se distribuyan de forma no autorizada.

### Restricción sobre el contenido de audio

El contenido de audio digital de alta calidad está disponible mediante servicios de distribución de música en Internet. Para proteger los derechos de autor de sus propietarios ante una distribución no autorizada, el contenido de audio se distribuye con determinadas restricciones en la grabación y reproducción. Por ejemplo, puede que esté limitado el período de reproducción o el número de veces que se puede reproducir.

## Solución de problemas

Consulte los siguientes pasos si se produce algún problema al utilizar SonicStage.

- 1 Compruebe si el problema aparece en esta sección “Solución de problemas”.
- 2 Compruebe si el problema aparece en Ayuda de SonicStage al utilizar SonicStage.
- 3 Si no puede resolver el problema después de consultar las referencias anteriores, consulte la tabla que aparece a continuación y luego póngase en contacto con el proveedor Sony más próximo.

Ordenador <ul style="list-style-type: none"><li>• Fabricante:</li><li>• Modelo:</li><li>• Tipo: ordenador de escritorio / ordenador portátil</li></ul>
Nombre del sistema operativo:
Capacidad de RAM:
Unidad de disco duro (que contiene SonicStage y datos de audio) <ul style="list-style-type: none"><li>• Capacidad de la unidad:</li><li>• Espacio libre:</li></ul>
Versión del software <ul style="list-style-type: none"><li>• SonicStage Ver. 2.0<sup>1)</sup></li></ul>
Mensaje de error (si aparece alguno):
Si utiliza una unidad de CD-ROM externa conectada <ul style="list-style-type: none"><li>• Fabricante:</li><li>• Modelo:</li><li>• Tipo: CD-ROM / CD-R/CD-RW / DVD-ROM / Otros ( )</li><li>• Tipo de conexión al ordenador: PC Card / USB / IEEE1394 / Otros ( )</li></ul>
Si se utiliza otro dispositivo con conexión USB <ul style="list-style-type: none"><li>• Nombre del dispositivo (o dispositivos):</li></ul>

<sup>1)</sup> Para comprobar la versión del software de SonicStage, vaya a [?] - [About SonicStage] en la ventana de SonicStage.

## El software no puede instalarse en el ordenador

Problema	Causa/Solución
La instalación no se ha realizado correctamente.	Está utilizando un sistema operativo que no admite este software. →Consulte la página 5 para obtener más información. No se han cerrado todas las aplicaciones de Windows. →Si inicia la instalación mientras se están ejecutando otros programas, puede provocar un funcionamiento incorrecto. Esto suele ocurrir con programas que necesitan gran cantidad de recursos del sistema, como, por ejemplo, los programas de detección de virus. No hay suficiente espacio libre en el disco duro. →Necesita 200 MB o más de espacio libre en el disco duro.
La instalación parece haberse parado antes de terminar.	Compruebe si ha aparecido algún mensaje de error detrás de la ventana de instalación. →Pulse la tecla [Tab] mientras mantiene pulsada la tecla [Alt]. Si aparece un mensaje de error, pulse la tecla [Enter]. Se reanudará la instalación. Si no aparece ningún mensaje, la instalación sigue en curso. Espere un rato.
La barra de progreso de la pantalla no se mueve. El indicador de acceso no se enciende desde hace unos minutos.	La instalación continúa con normalidad. Espere unos instantes. La instalación puede tardar 30 min (minuto) o más, dependiendo de la unidad de CD o del entorno del sistema.